

## BOLETÍN EPIDEMIOLOGICO SEMANAL

Fecha: Lunes 13 de agosto - Asunción, Paraguay

Boletín N° 31 Año 5

MINISTERIO DE SALUD PÚBLICA Y BIENESTAR SOCIAL-MSPBS  
DIRECCION GENERAL DE VIGILANCIA DE LA SALUD-DGVSSemana Epidemiológica N° 31  
29/07 - 4/08 /07

# Diarrea en menores de 5 años-Paraguay 2006-2007

La diarrea es una enfermedad intestinal generalmente infecciosa y autolimitada, caracterizada por evacuaciones líquidas o disminuidas de consistencia y frecuentes, casi siempre en número mayor a tres en 24 horas con evolución menor de dos semanas. El número de las evacuaciones intestinales hechas en un día varía según la dieta y la edad de la persona. Los lactantes alimentados al seno materno a menudo tienen evacuaciones blandas o líquidas y más frecuentes; esto no es diarrea. Las enfermedades diarreicas agudas (EDA) han constituido un problema importante de salud pública en el mundo; dichas enfermedades afectan a todos los grupos de edad, sin embargo los más vulnerables son los menores de 5 años.

## MEDIDAS PREVENTIVAS

- Para evitar la diarrea, las madres deben dar a sus niños lactancia materna exclusiva durante los primeros 4 -6 meses de vida y continuar amamantando los dos primeros años.
- Eliminar el uso de biberones.
- Fomentar la higiene en la preparación y conservación de alimentos.
- Lavarse las manos después de ir al baño y antes de preparar los alimentos y después de cambiar el pañal al niño.
- Manejo adecuado de excretas, incluyendo las de los niños.
- Esquema de vacunación completo.

La figura 1 muestra la distribución de casos de diarrea en menores de cinco años en el periodo 2006-2007, por meses, hasta la semana epidemiológica 30. La tasa de incidencia en el 2006 fue de 2758 x 100 000 habitantes, mientras que en el 2007 es de 2595, una leve disminución para el mismo periodo del año lectivo.

Figura 1. Distribución de casos de diarrea en menores de cinco años según mes de ocurrencia. Paraguay, 2006 -2007

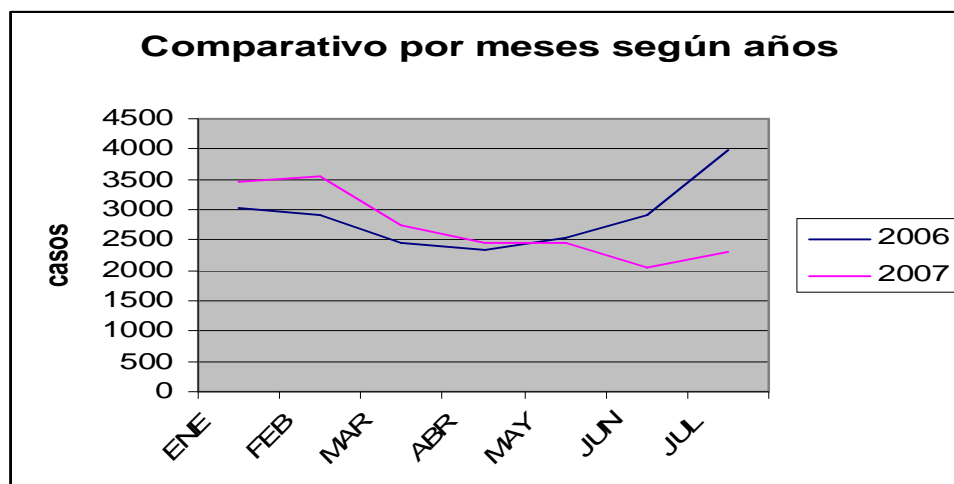
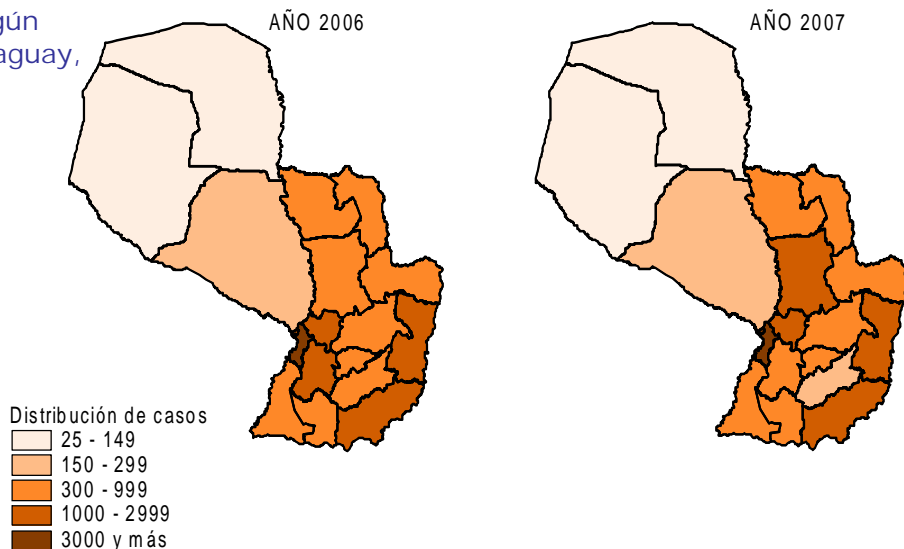


Figura 2. Distribución de casos de diarrea según región sanitaria Paraguay, 2 006-2007

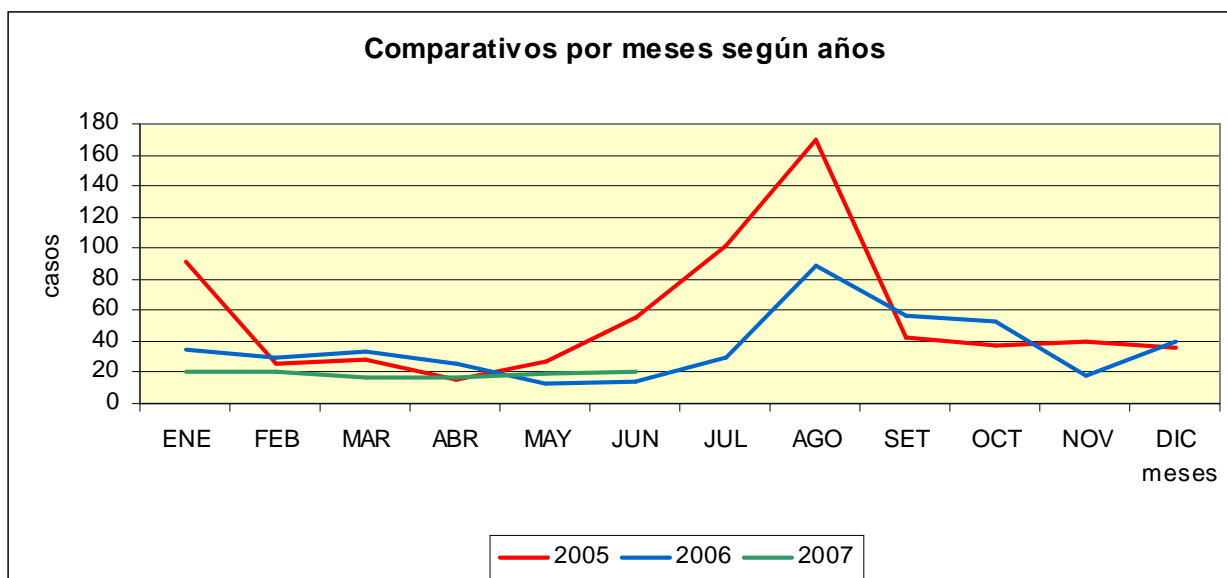


Comparando los años 2 006-2 007 vemos que en el 2 007 el número de casos de diarrea aumentó en San Pedro, y disminuyó en Paraguari y considerablemente en Caazapá ( ver figura 2).

Fuente: Centro de Computos-DIVET/ DGVS

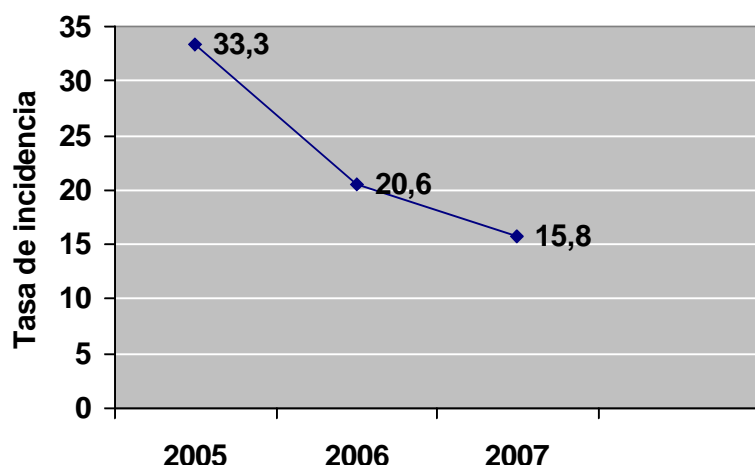
## Vigilancia por rotavirus- Centros Centinelas-2005-2007

Figura 3. Casos de diarrea por rotavirus según mes de ocurrencia. Paraguay, 2 005-2 007



Comparando el número de casos de diarrea por rotavirus en los años 2 005, 2 006, 2 007 (hasta la semana 31), vemos que este último año se presentaron menos casos que 2 005 y 2 006. La curva de ocurrencia de casos en los años anteriores comienza a elevarse a partir del mes de junio para presentar un pico máximo en el mes de agosto (ver figura 3)

Figura 4. Incidencia de diarrea por rotavirus. Paraguay, 2 005- 2007



La curva de incidencia tiene una tendencia al descenso en los tres últimos años (ver figura 4). Es importante tomar las medidas preventivas para evitar nuevos casos de esta enfermedad.

Fuente: DIVET