

Eventos de Notificación Obligatoria (ENO)

por planilla semanal

Año 2020

Contenido

Se analizan aquellas enfermedades de planilla ENO de vigilancia predominantemente clínica como las infecciones respiratorias agudas, enfermedad diarreica aguda, varicela y conjuntivitis. Además se incluye el monitoreo de atributos de la vigilancia universal.

Fuente de datos

Vigilancia de Eventos de Notificación Obligatoria y Calidad del Dato. (VENOCD), DGVS-MSPBS

Semana Epidemiológica (SE) 10

Los Eventos de Notificación Obligatoria son aquellas listadas en la Resolución S.G. N°190/2013.

Son reportadas en forma numérica, agrupada, con periodicidad semanal y de carácter universal. Se informan a través de la planilla semanal de las ENO y sirve para evaluar tendencias, fluctuaciones estacionales y la presencia de posibles brotes.

Enfermedad Tipo Influenza (ETI)

Vigilancia Universal

Gráfico 1. Tendencia de casos de ETI según semana epidemiológica, Paraguay, años 2018 al 2020* (1 al 10)

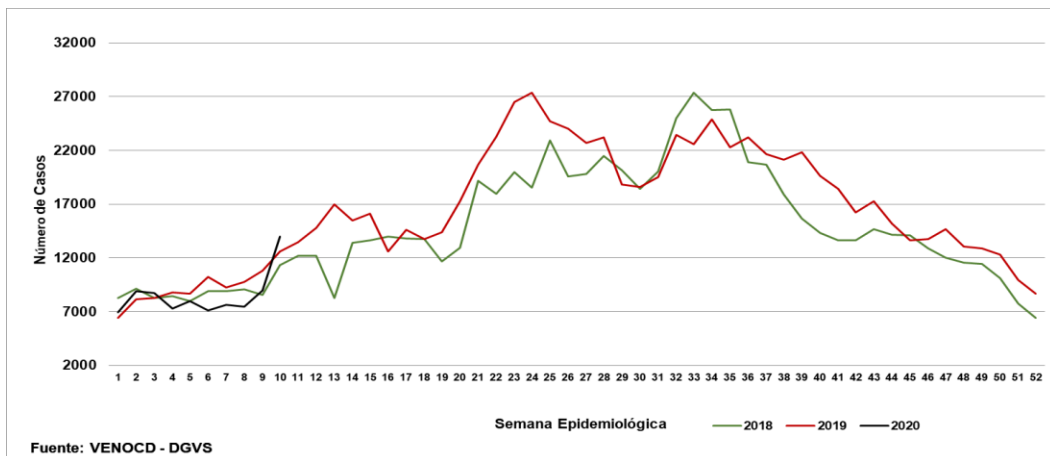


Gráfico 2. Proporción de casos de ETI según grupos de edad, por semana epidemiológica, Paraguay, SE 8 al 10 del 2020.

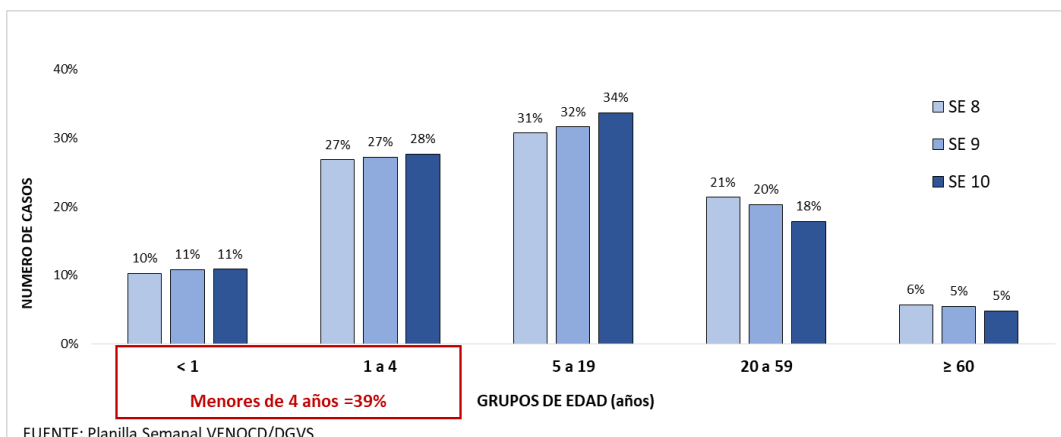
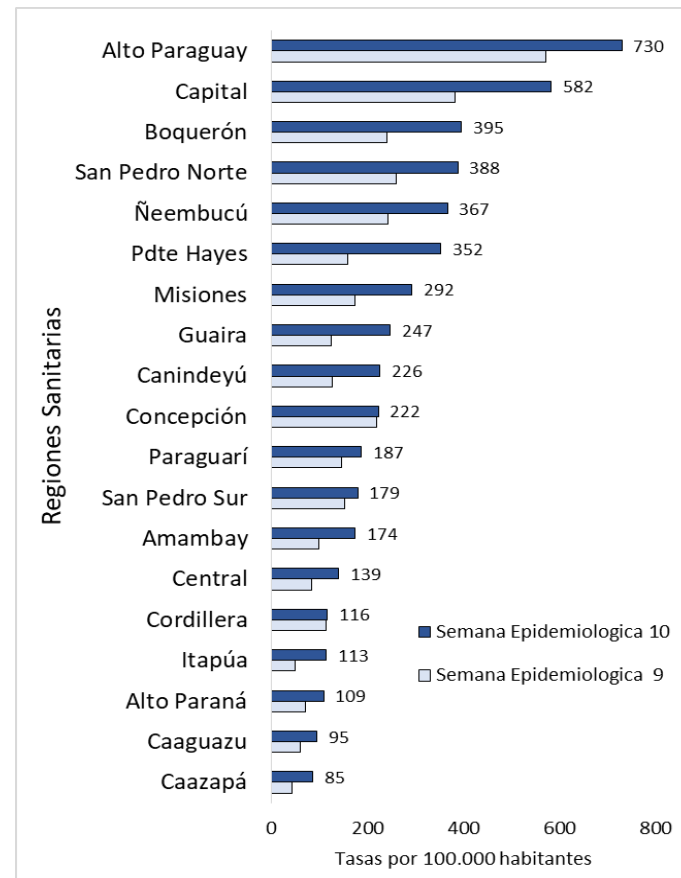


Gráfico 3. Tasas de ETI por regiones sanitarias, Paraguay, SE 9 y 10 del 2020.



- En la SE 10/2020, la curva de tendencia de ETI, presenta un aumento de casos con respecto a la semana anterior.
- El grupo de edad más afectado son los menores de 5 años, sin variación en las últimas tres semanas.
- Las regiones sanitarias con mayores tasas de incidencia de ETI son: Alto Paraguay, Capital y Boquerón.

Infecciones Respiratorias Agudas Graves

Vigilancia Universal

Gráfico 4. Distribución de casos de IRAG en menores y mayores de 5 años por semanas epidemiológicas, Paraguay, SE 1 al 10 del 2020.

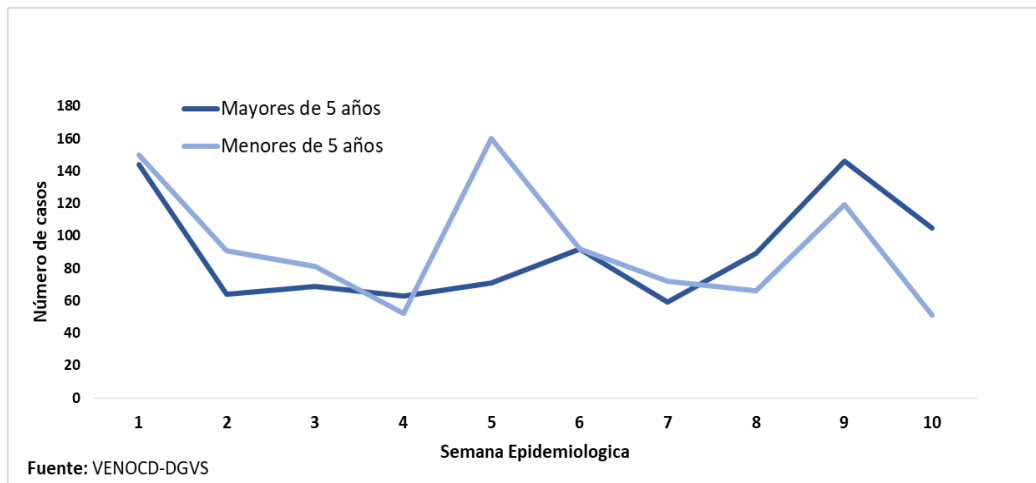


Gráfico 5. Proporción de casos de IRAG según grupos de edad, por semana epidemiológica, Paraguay, SE 8 al 10 del 2020.

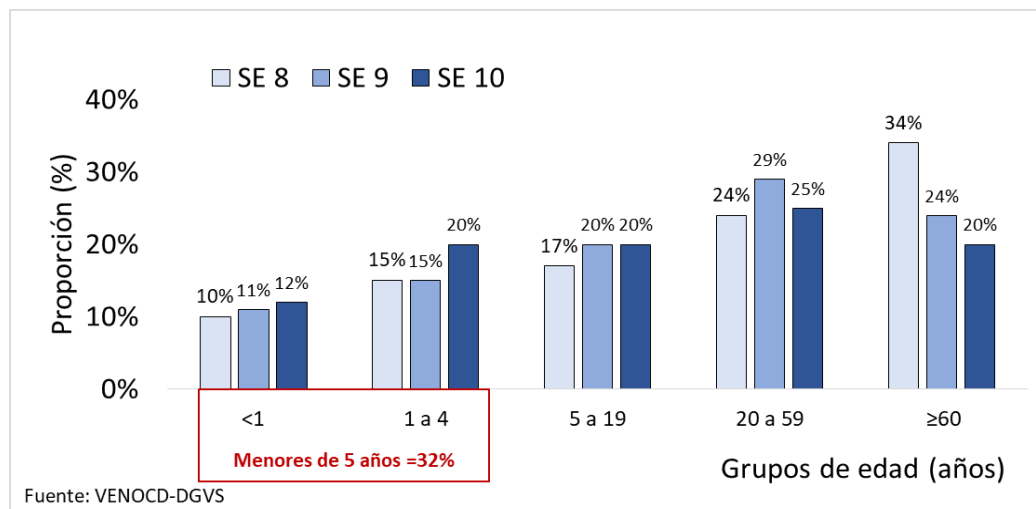
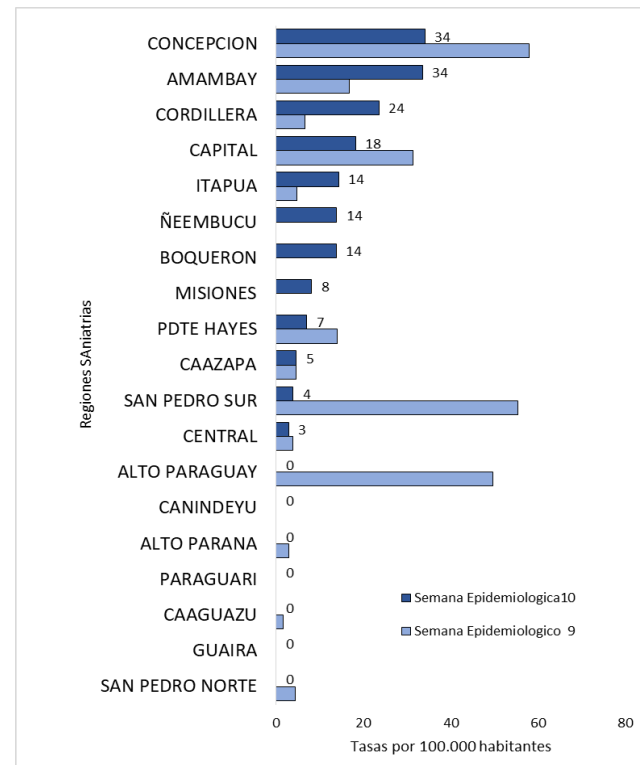


Gráfico 6. Tasas de incidencia de IRAG en menores de 5 años, por regiones sanitarias, Paraguay, SE 9 y 10 del 2020.



- Se observa una disminución de número de casos de IRAG, con respecto a la semana anterior (SE 9).
- Con respecto a los grupos de edad, se observa un aumento en la proporción de internados por neumonía en los menores de 5 años (SE9 =26% a SE10 =32%). En otros grupos sin modificación en grupo de 5 a 19 años, y una leve disminución en los mayores de 19 años.
- Las regiones sanitarias con mayor incidencia de IRAG en menores de 5 años son Concepción, Amambay, Cordillera.

Infecciones Respiratorias Agudas (IRA) no Neumonías

Vigilancia Universal

Gráfico 7. Tendencia de casos de IRA no neumonía según semana epidemiológica, Paraguay, años 2018 al 2020 (SE 8 al 10 del 2020).

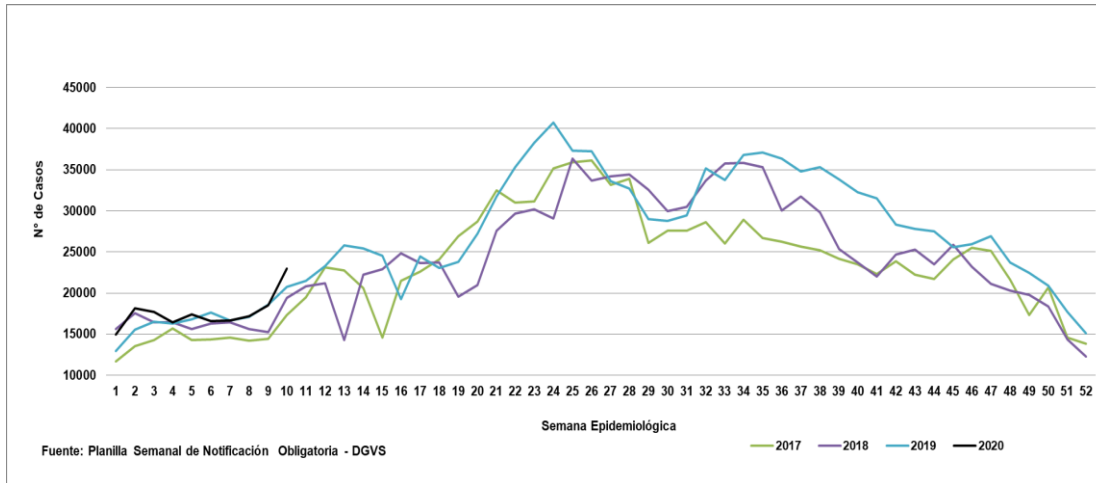


Gráfico 8. Proporción de casos de IRA según grupos de edad, por semana epidemiológica, Paraguay, SE 8 al 10 del 2020.

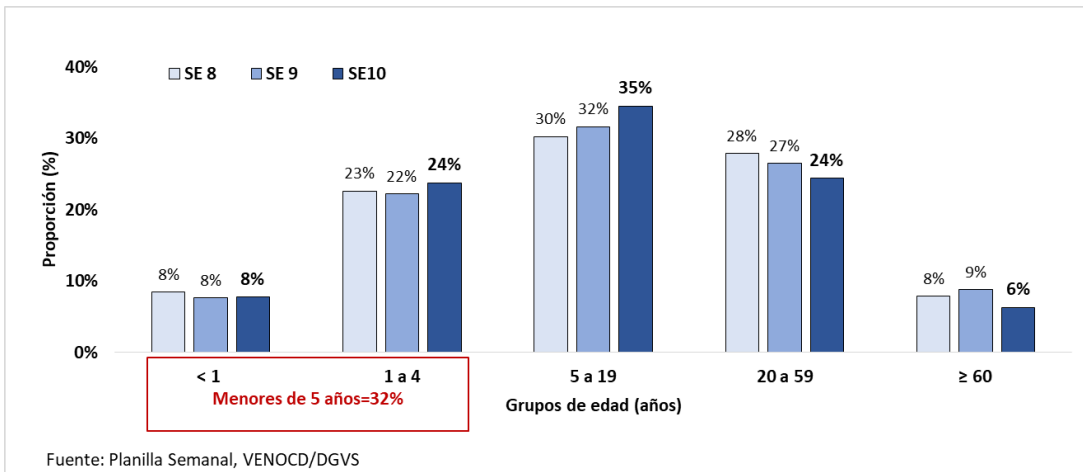
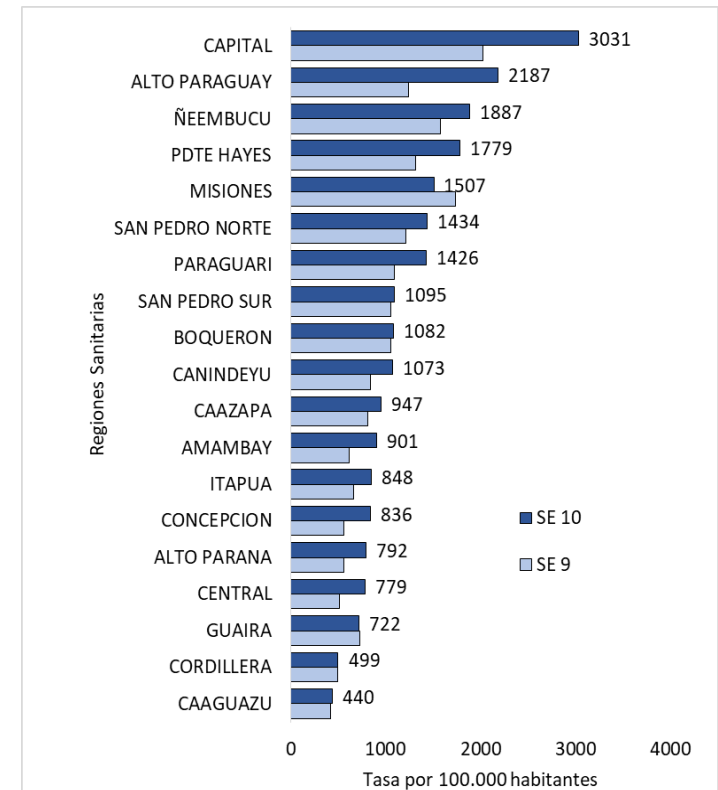


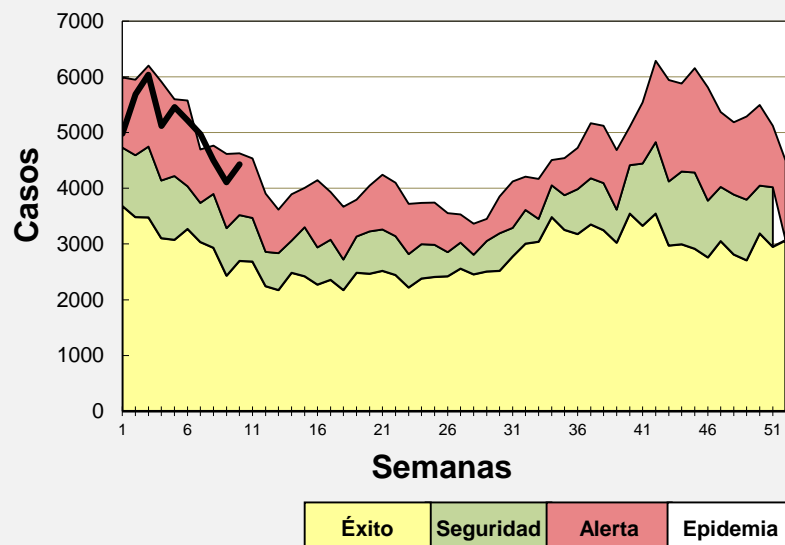
Gráfico 9. Tasas de incidencia de IRA en menores de 5 años, por regiones sanitarias, Paraguay, SE 10 del 2020.



- Se observa un aumento sostenido de casos de IRA no neumonías con respecto a la semana anterior, siguiendo la tendencia de años anteriores.
- El 30% de los afectados son menores de 5 años, sin variación en la proporción de las tres últimas semanas, y en los mayores de 60 años, se observa una leve disminución.
- Las mayores tasas de incidencias de IRA no neumonías se observan en Capital, Alto Paraguay y Ñeembucú.

Enfermedad Diarreica Aguda (EDA)

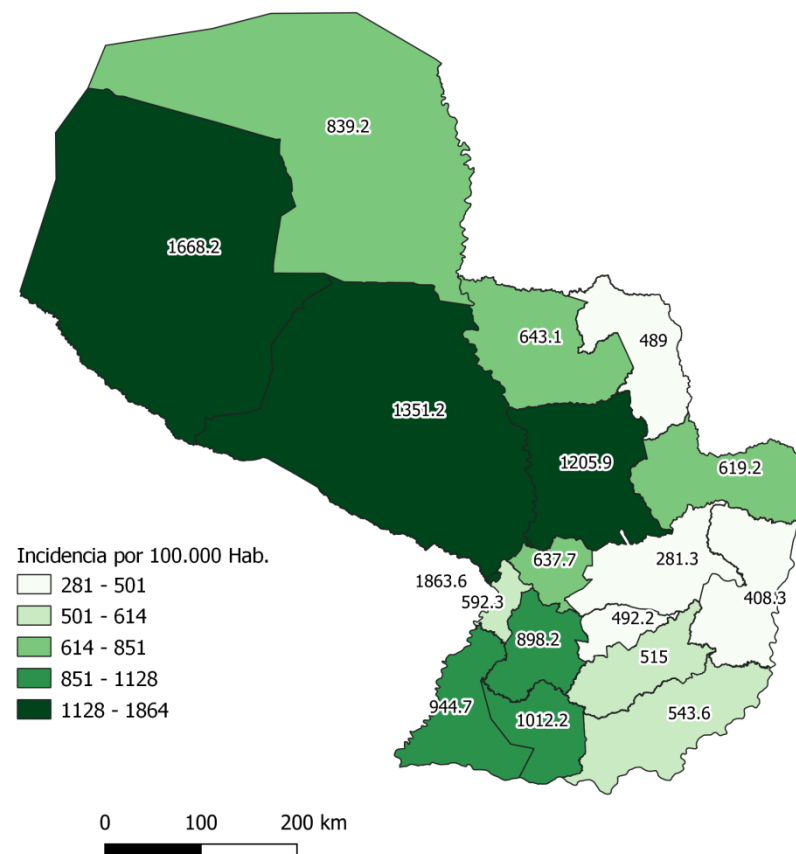
Gráfico 10. Canal endémico de EDA en población total según Semana Epidemiológica. Desde la SE 01 hasta la SE 10. Paraguay, 2020.



Fuente: VENOCD - DGVS

La frecuencia de casos de EDA, desde la SE 01 hasta la SE 10, muestra un descenso con respecto a la SE 01. Esta frecuencia de casos se encuentra dentro zona de alerta de nivel país.

Gráfico 11. Tasa de incidencia de EDA en población total, según Región Sanitaria . SE 10. Paraguay, 2020.

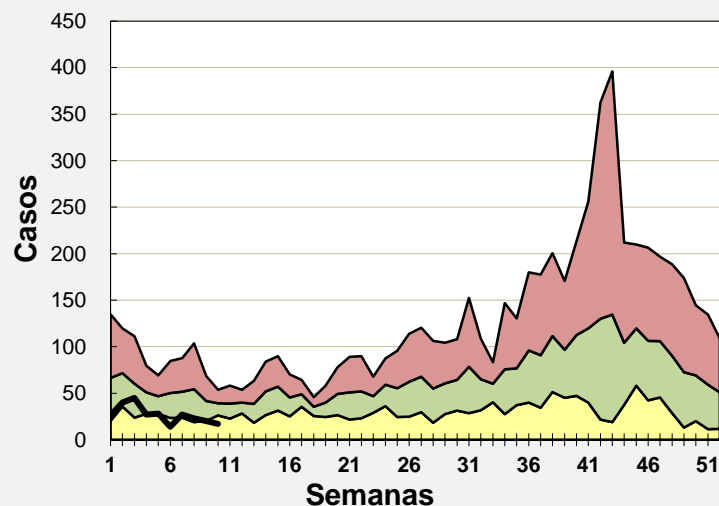


0 100 200 km



Varicela

Gráfico 12. Canal endémico de Varicela en población total según semana epidemiológica Paraguay, 2020. SE 10.

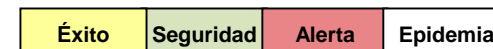
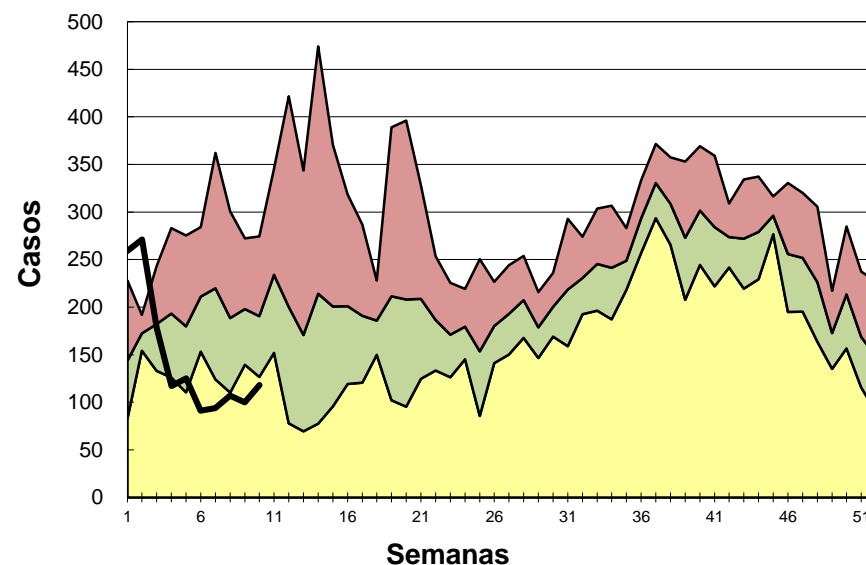


Fuente: VENOCD - DGVS



Conjuntivitis

Gráfico 13. Canal endémico de Conjuntivitis en población total según semana epidemiológica Paraguay, 2020. SE 10.



Se observa un descenso de casos de conjuntivitis desde la SE 1, año 2020., ubicándose los casos de la SE 10, en zona de éxito del canal endémico

En el caso de varicela el número de casos de la SE 10, se ubica en la zona de éxito del canal endémico

Monitoreo cumplimiento de las notificaciones por planilla semanal

Cumplimiento: Porcentaje de unidades notificantes que cumplieron con el envío de informe de la planilla de la SE precedente, a la región sanitaria correspondiente.

Gráfico 14. Porcentaje de cobertura, según Región Sanitaria
Paraguay SE 8 a 10, 2020

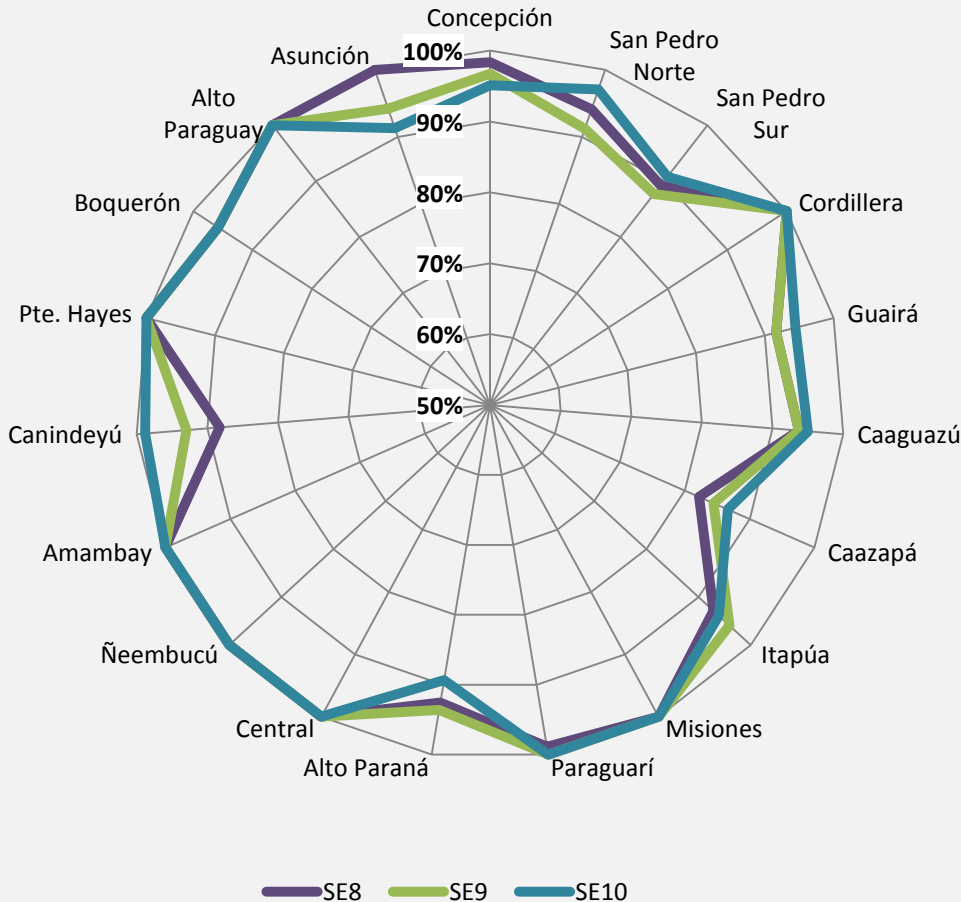


Gráfico 15. Regiones Sanitarias según el porcentaje de unidades notificadores que presentan informes semanales en forma oportuna.
Paraguay SE 10, 2020

