

# Eventos de Notificación Obligatoria (ENO)

por planilla semanal

Año 2020

## Contenido

Se analizan aquellas enfermedades de planilla ENO de vigilancia predominantemente clínica como las infecciones respiratorias agudas, enfermedad diarreica aguda, varicela y conjuntivitis. Además se incluye el monitoreo de atributos de la vigilancia universal.

### Fuente de datos

Vigilancia de Eventos de Notificación Obligatoria y Calidad del Dato. (VENOCD), DGVS-MSPBS

## Semana Epidemiológica (SE) 11

8 al 14 de marzo de 2019

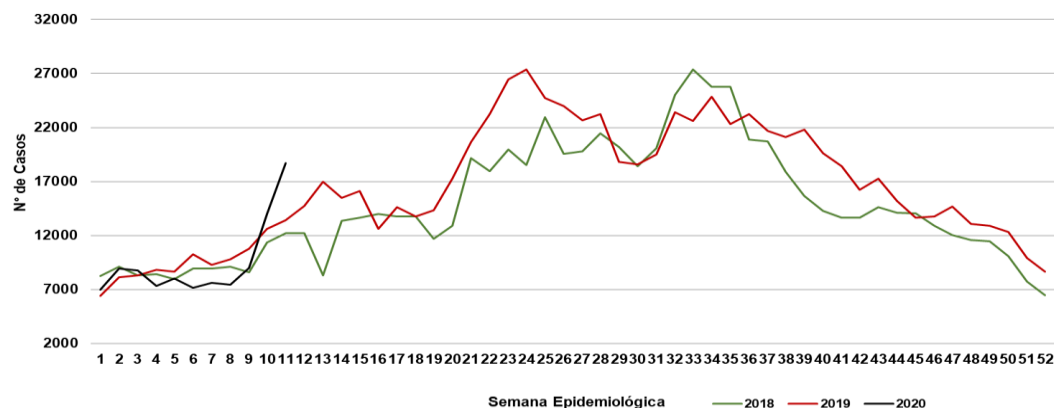
Los Eventos de Notificación Obligatoria son aquellas listadas en la Resolución S.G. N°190/2013.

Son reportadas en forma numérica, agrupada, con periodicidad semanal y de carácter universal. Se informan a través de la planilla semanal de las ENO y sirve para evaluar tendencias, fluctuaciones estacionales y la presencia de posibles brotes.

# Enfermedad Tipo Influenza (ETI)

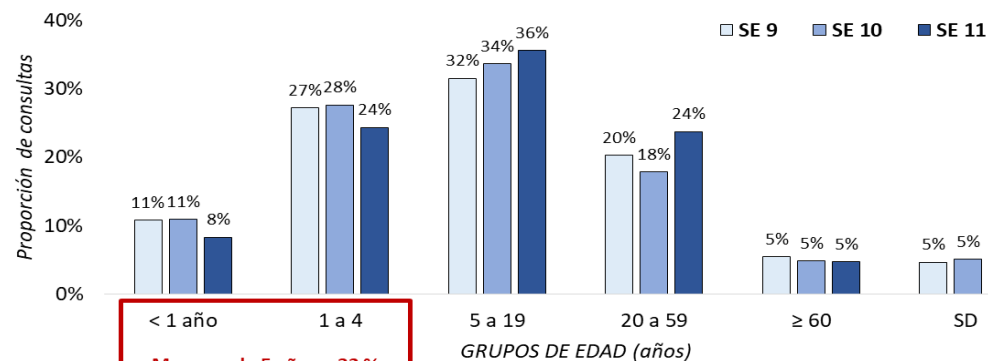
Vigilancia Universal

**Gráfico 1.** Tendencia de casos de ETI según semana epidemiológica, Paraguay, años 2018 al 2020\* (1 al 11)



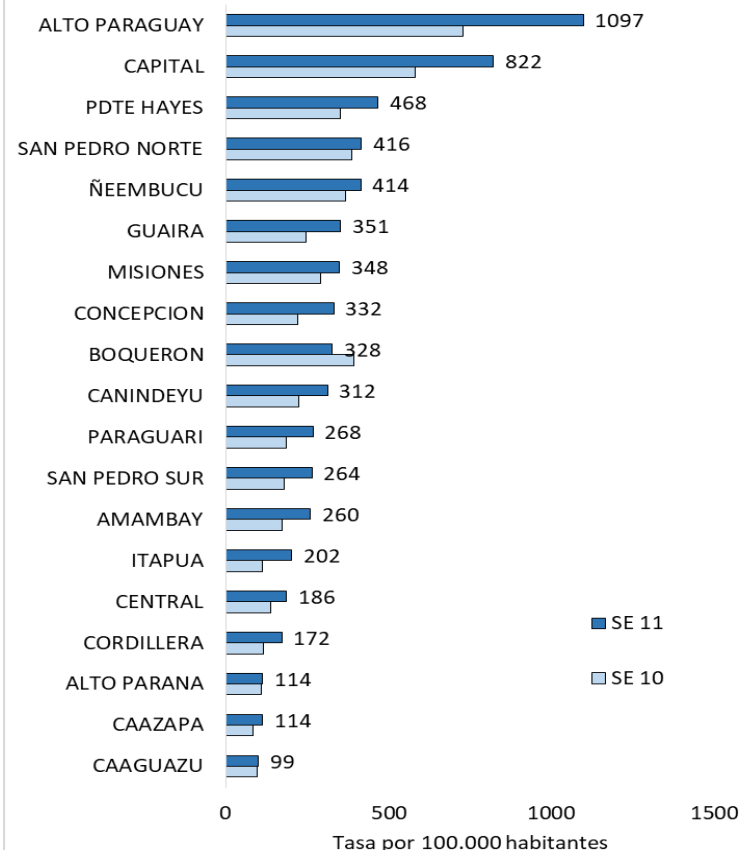
Fuente: VENOCD - DGVS

**Gráfico 2.** Proporción de casos de ETI según grupos de edad, por semana epidemiológica. Paraguav. SE 9 al 11 del 2020.



Menores de 5 años = 32 %

**Gráfico 3.** Tasas de ETI por regiones sanitarias, Paraguay, comparativo SE 10 y 11 del 2020.



- En la SE 11/2020, la curva de tendencia de ETI, presenta un aumento sostenido de casos, desde la SE 9.
- El grupo de edad más afectado son los menores de 5 años, pero se observa un aumento de proporción en el grupo de 5 a 19 años.
- Las regiones sanitarias con mayores tasas de incidencia de ETI son: Alto Paraguay, Capital y Presidente Hayes

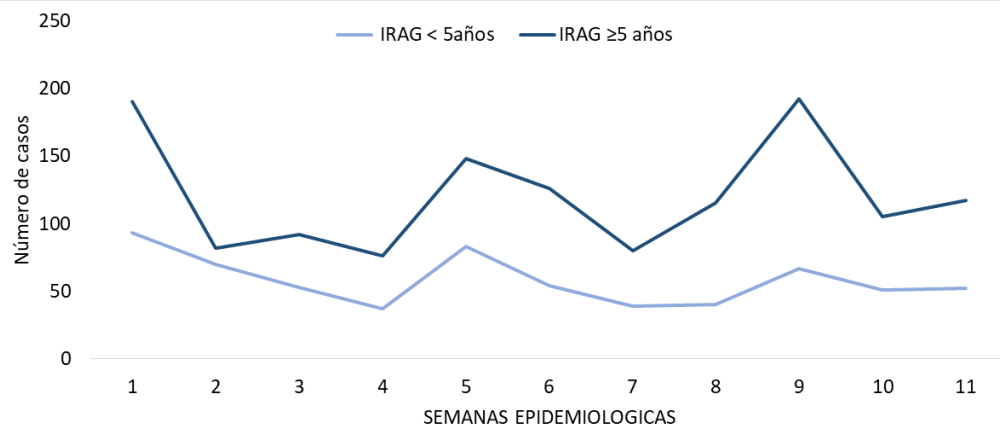
Más detalles de la Vigilancia Centinela de ETI e IRAG, correspondiente a la SE 11, disponible en:

<http://vigisalud.gov.py/sistemas/irag/>

# Infecciones Respiratorias Agudas Graves

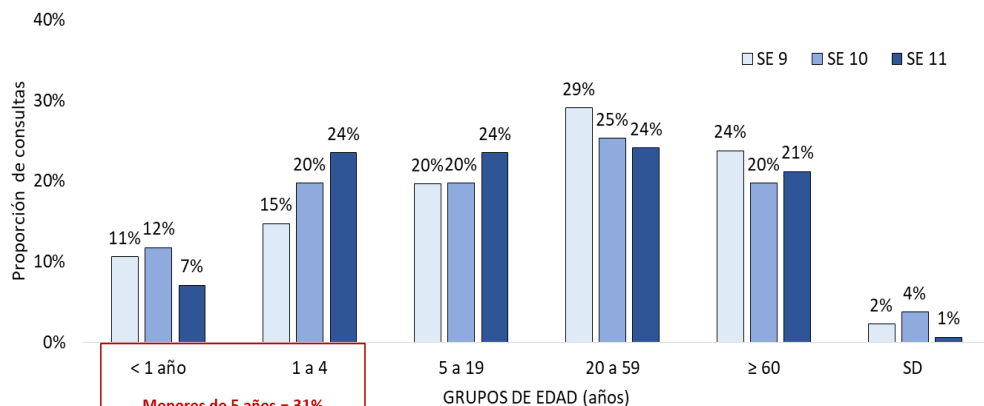
Vigilancia Universal

**Gráfico 4.** Distribución de casos de IRAG en menores y mayores de 5 años por semanas epidemiológicas, Paraguay, SE 1 al 11 del 2020.

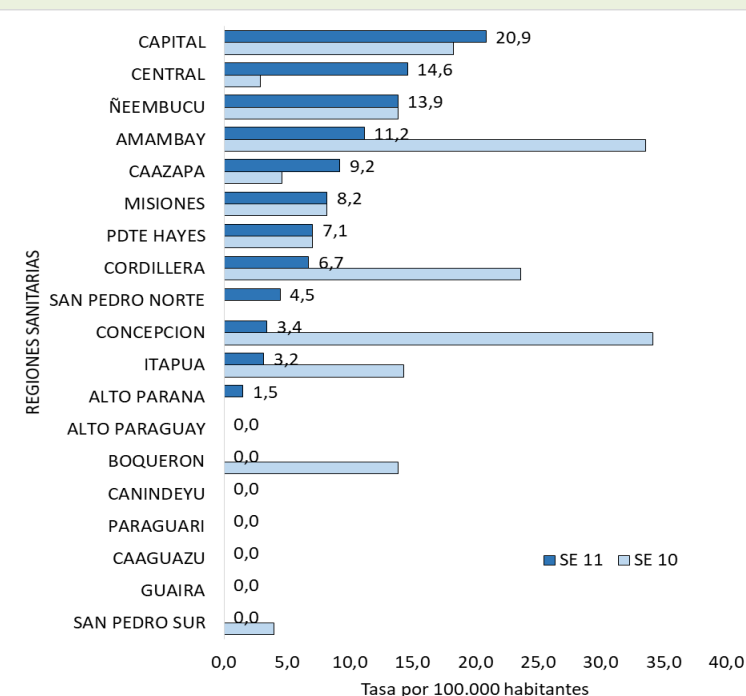


Fuente: VENOCD-DGVS

**Gráfico 5.** Proporción de casos de IRAG según grupos de edad, por semana epidemiológica, Paraguay, SE 9 al 11 del 2020.



**Gráfico 6.** Tasas de incidencia de IRAG en menores de 5 años, por regiones sanitarias, Paraguay, comparativo SE 10 y 11 del 2020.



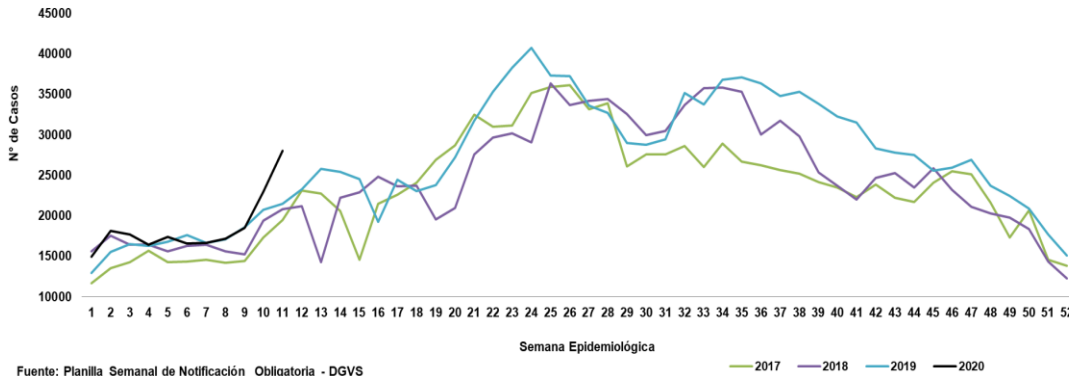
Fuente: VENOCD-DGVS

- En la SE 11 se registraron 169 casos de IRAG, con un leve aumento con respecto a la semana anterior (SE 10=156).
- La proporción de casos de IRAG en el grupo de 1 a 4 años, aumento de forma sostenida en las tres últimas semanas, en tanto que el grupo de 5 a 19 años, se observa un leve aumento con respecto a la semana anterior (SE 10=20%; SE 11=24%).
- Las regiones sanitarias con mayor incidencia de IRAG en menores de 5 años son Capital, Central y Ñeembucú (con variación a la semana anterior).

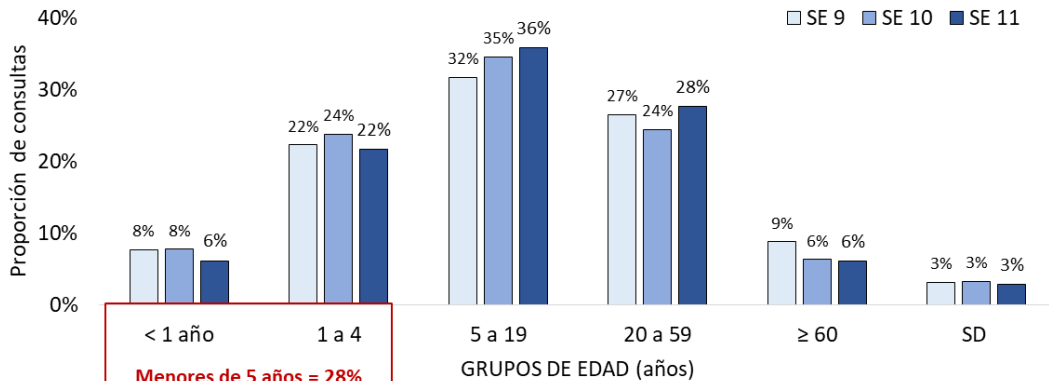
# Infecciones Respiratorias Agudas (IRA) no Neumonías

Vigilancia Universal

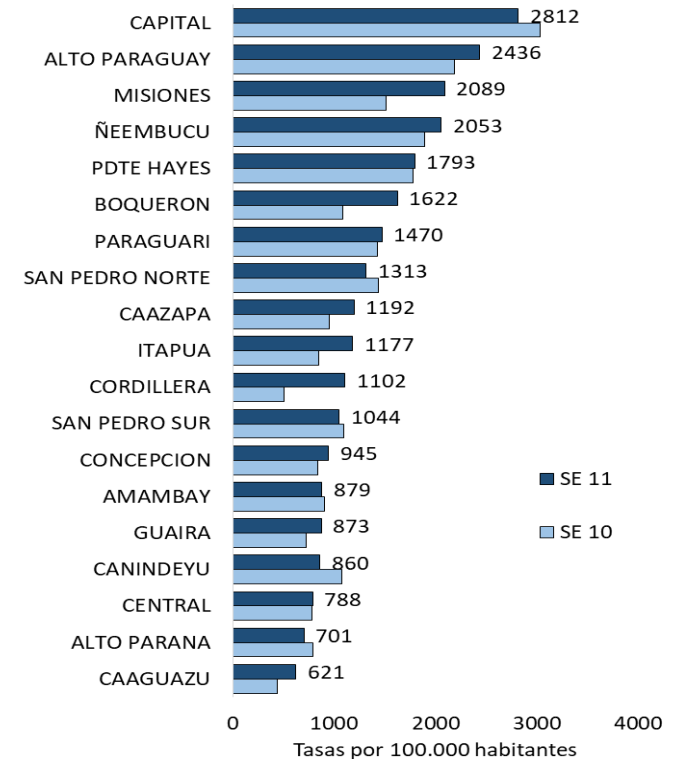
**Gráfico 7.** Tendencia de casos de IRA no neumonía, según semana epidemiológica, Paraguay, años 2018 al 2020\*(al SE 11 del 2020).



**Gráfica 8.** Proporción de casos de IRA según grupos de edad por semana epidemiológica, Paraguay, SE 9 al 11 del 2020.



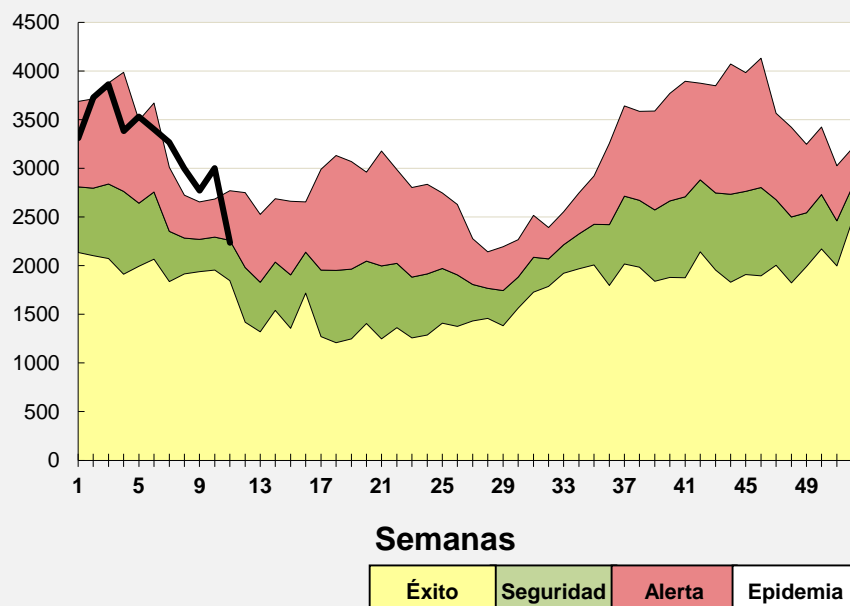
**Gráfico 9.** Tasas de incidencia de IRA en menores de 5 años, por regiones sanitarias, Paraguay, comparativo SE 10 y 11 del 2020.



- Se observa un aumento sostenido de casos de IRA no neumonías a partir de la SE 9, a nivel país.
- En la proporción de consultas de IRA no neumonía, en el grupo de 5 a 19 años se observa un aumento sostenido en las tres últimas semanas, y el grupo de 20 a 59 años un leve aumento respecto anterior.
- Las mayores tasas de incidencias de IRA no neumonías se observan en Capital, Alto Paraguay y Misiones.

# Enfermedad Diarreica Aguda (EDA)

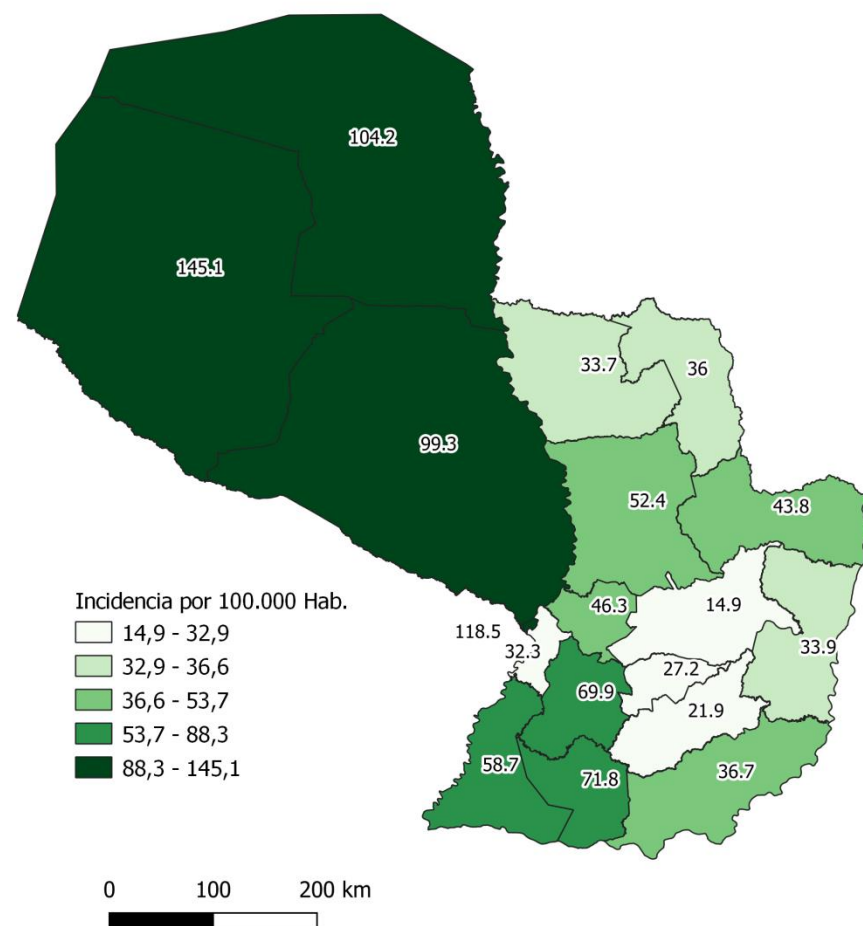
**Gráfico 10.** Canal endémico de EDA en población total según Semana Epidemiológica. Desde la SE 01 hasta la SE 10. Paraguay, 2020.



Fuente: VENOCD- DGVS

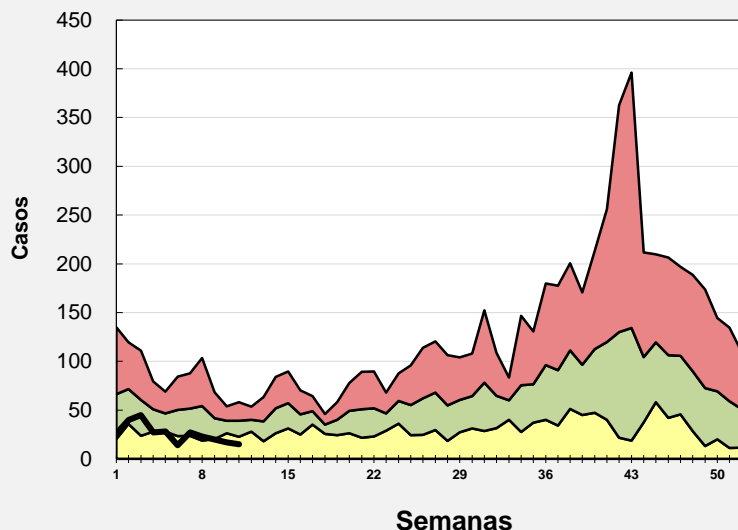
La frecuencia de casos de EDA, desde la SE 01 hasta la SE 11, muestra un descenso con respecto a la SE 01. Esta frecuencia de casos se encuentra cerca de la zona de seguridad de nivel país.

**Gráfico 11.** Tasa de incidencia semanal de EDA en población total, según Región Sanitaria SE 11. Paraguay, 2020.



# Varicela

**Gráfico 12.** Canal endémico de Varicela en población total según semana epidemiológica Paraguay, 2020. SE 11.

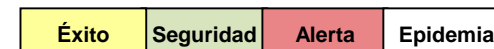
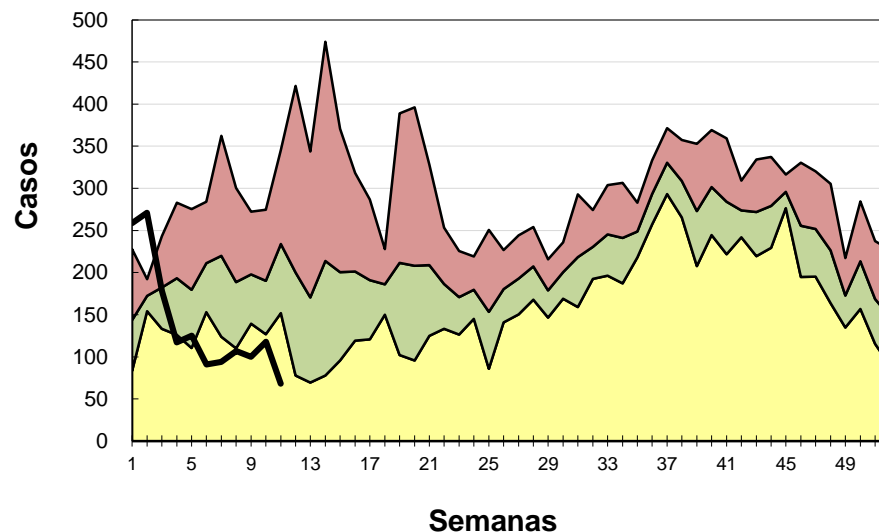


Fuente: VENOCD - DGVS



# Conjuntivitis

**Gráfico 13.** Canal endémico de Conjuntivitis en población total según semana epidemiológica Paraguay, 2020. SE 11.



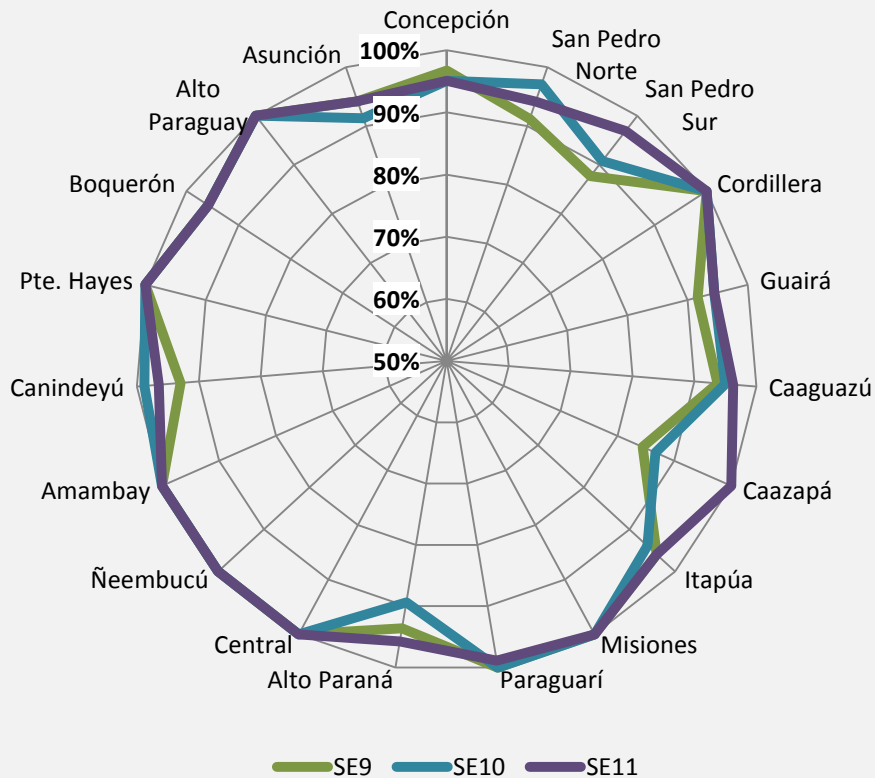
Se mantiene el descenso de casos de Conjuntivitis desde la SE 1, año 2020, siguiendo en zona de éxito del canal endémico.

En el caso de Varicela el número de casos de la SE 11, se ubica en la zona de éxito del canal endémico

# Monitoreo cumplimiento de las notificaciones por planilla semanal

**Cumplimiento:** Porcentaje de unidades notificantes que cumplieron con el envío de informe de la planilla de la SE precedente, a la región sanitaria correspondiente.

**Gráfico 14. Porcentaje de cobertura, según Región Sanitaria Paraguay SE 9 a 11, 2020**



**Gráfico 15. Regiones Sanitarias según el porcentaje de unidades notificadores que presentan informes semanales en forma oportuna. Paraguay SE 11, 2020**

