



Eventos de Notificación Obligatoria (ENO)

por planilla semanal

Año 2020

Contenido

Se analizan aquellas enfermedades de planilla ENO de vigilancia predominantemente clínica como las infecciones respiratorias agudas, enfermedad diarreica aguda, varicela y conjuntivitis. Además se incluye el monitoreo de atributos de la vigilancia universal.

Fuente de datos

Vigilancia de Eventos de Notificación Obligatoria y Calidad del Dato (VENOCD), DGVS-MSPBS
Unidades epidemiológicas Regionales y Red de Servicios de Salud.

Responsables de ideación y edición

Centro Nacional de Información Epidemiológica
Dirección General de Vigilancia de la Salud (DGVS)-MSPBS
Email: analisis.dgvs2016@gmail.com

Semana Epidemiológica (SE) 40

27 de septiembre al 03 de octubre, año 2020

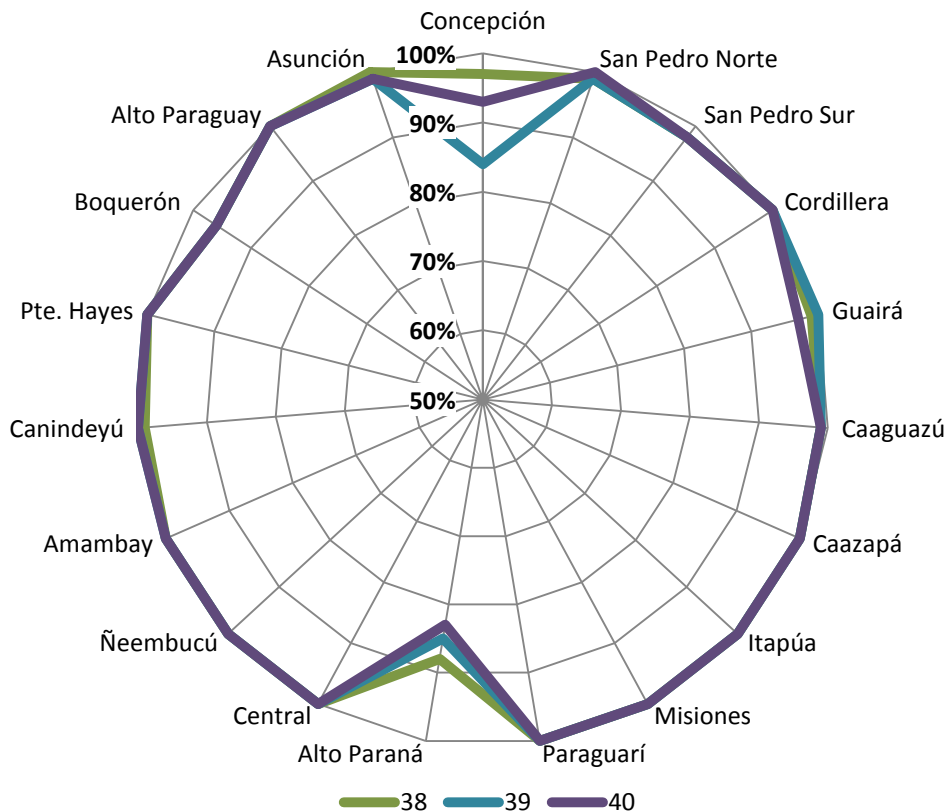
Los Eventos de Notificación Obligatoria son aquellas listadas en la Resolución S.G. N°190/2013.

Son reportadas en forma numérica, agrupada, con periodicidad semanal y de carácter universal, se informan a través de la planilla semanal de las ENO y sirve para evaluar tendencias, fluctuaciones estacionales y la presencia de posibles brotes.

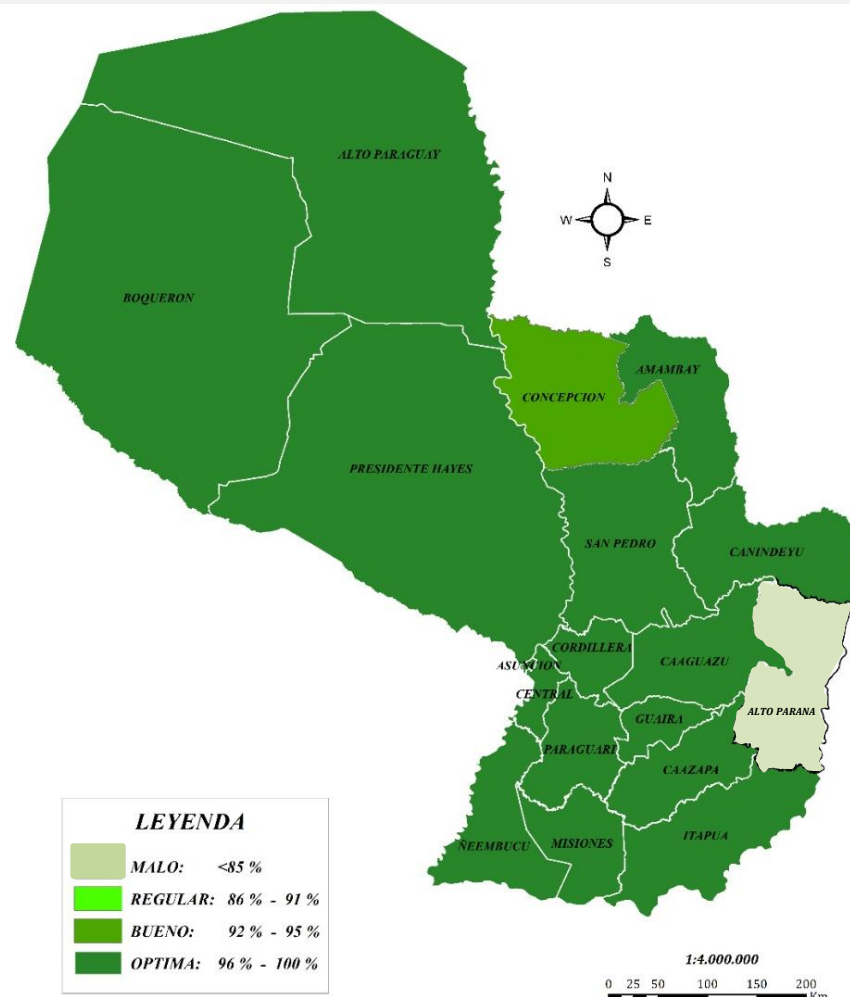
Monitoreo cumplimiento de las notificaciones por planilla semanal

Cumplimiento: Porcentaje de unidades notificantes que cumplieron con el envío de informe de la planilla de la SE precedente, a la región sanitaria correspondiente

Gráfico 1. Porcentaje de cobertura, según Región Sanitaria Paraguay SE 38 al 40, año 2020



Mapa 1. Regiones Sanitarias según cumplimiento de Unidades Notificadoras, Paraguay, SE 40 del año 2020



A nivel país la cobertura de notificación fue del 98% (1.266)
Total de unidades notificadoras= 1.291

Enfermedad Tipo Influenza (ETI)

Vigilancia Universal

Gráfico 2. Canal endémico de ETI según semana epidemiológica, Paraguay, SE 1 a 40 del año 2020.

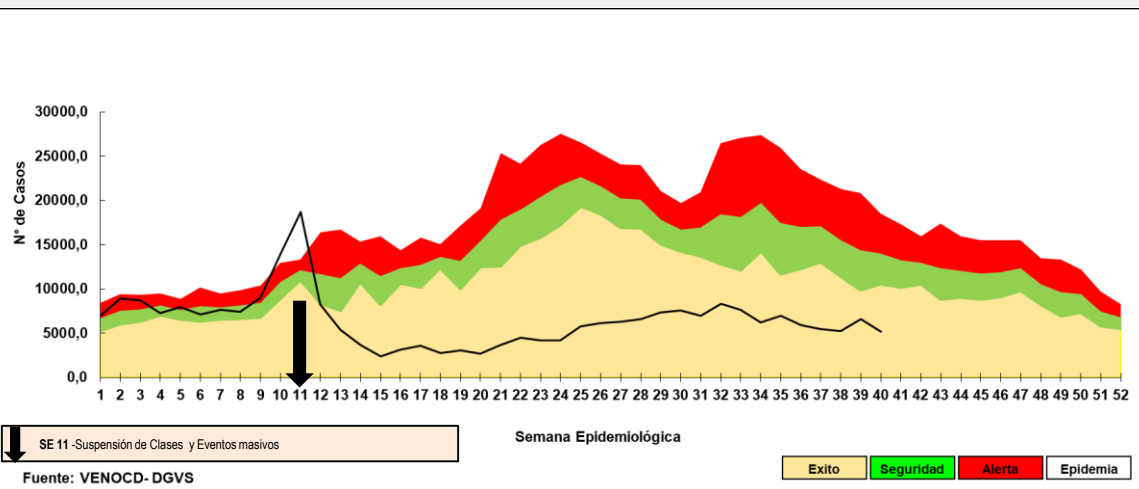


Gráfico 4. Proporción de casos de ETI según grupos de edad, por semana epidemiológica, Paraguay, comparativo SE 38 a 40 del año 2020.

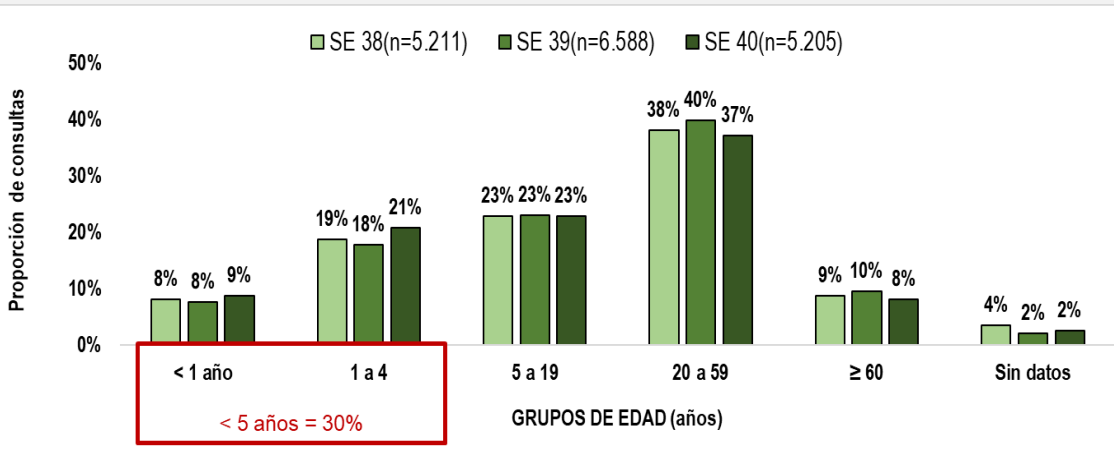


Gráfico 3. Tasas de ETI por 100.000 habitantes por regiones sanitarias y nivel país, Paraguay, comparativo SE 39 a 40 del año 2020.

Regiones Sanitarias	SE 39	SE 40
CONCEPCION	314	372
SAN PEDRO NORTE	474	478
SAN PEDRO SUR	299	268
CORDILLERA	226	178
GUAIRA	279	158
CAAGUAZU	220	241
CAAZAPA	47	50
ITAPUA	518	375
MISIONES	90	51
PARAGUARI	156	144
ALTO PARANA	531	285
CENTRAL	1121	789
ÑEEMBUCU	48	27
AMAMBAY	156	84
CANINDEYU	261	218
PDTE HAYES	217	144
BOQUERON	111	99
ALTO PARAGUAY	22	19
CAPITAL	1498	1225
Paraguay (total)	6.588	5.205

- En la SE 40 se registraron 5.205 casos de ETI, con una disminución del 21% con respecto a la semana anterior (n=6.588). La tasa de ETI a nivel nacional es 72 por 100.000 habitantes.
- Se observa un aumento del 3% en la proporción de grupo de edad de 1 a 4 años y 1% en la proporción de grupo de edad de menores de 1 año.

Infecciones Respiratorias Agudas (IRA)

Vigilancia Universal

Gráfico 5. Curva de tendencia de IRA no neumonías según semana epidemiológica, Paraguay, SE 1 al 40 del año 2020.

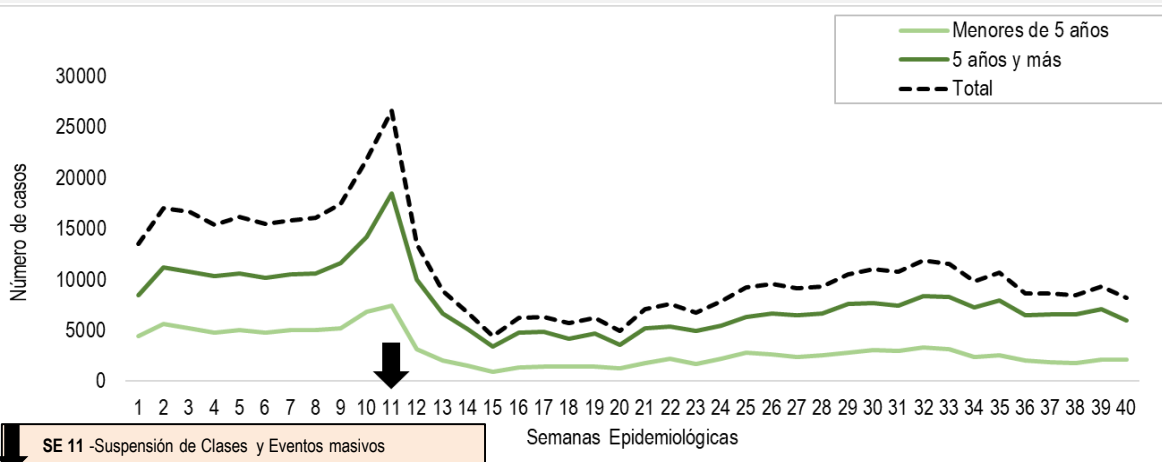


Gráfico 6. Proporción de casos de IRA no neumonía según grupos de edad, por semana epidemiológica, Paraguay, SE 38 al 40 del año 2020.

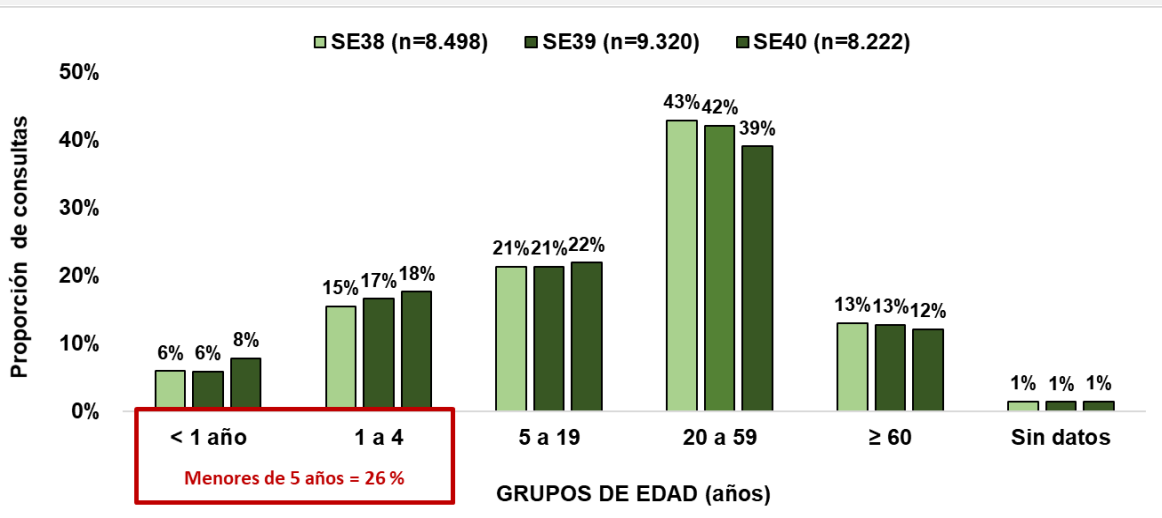


Tabla 1. Número de casos de IRA no neumonías por regiones sanitarias, Paraguay, comparativo SE 38 a 40, 2020.

Regiones Sanitarias	SE 38	SE 39	SE 40
CONCEPCION	273	184	300
SAN PEDRO NORTE	426	428	401
SAN PEDRO SUR	152	281	334
CORDILLERA	43	472	289
GUAIRA	140	198	122
CAAGUAZU	260	315	288
CAAZAPA	326	356	328
ITAPUA	700	762	707
MISIONES	184	280	276
PARAGUARI	405	380	293
ALTO PARANA	468	502	402
CENTRAL	2028	2245	1813
ÑEEMBUCU	242	230	154
AMAMBAY	144	130	131
CANINDEYU	270	251	259
PDTE HAYES	266	346	303
BOQUERON	204	147	142
ALTO PARAGUAY	81	40	53
CAPITAL	1886	1773	1627
Paraguay (total)	8.498	9.320	8.222

- En la SE 40 se registraron 8.222 casos de IRA no neumonías, con una disminución del 12 % con respecto a la semana anterior (n=9.320).
- Se observa un aumento en la proporción de IRA no neumonías 2% en el grupo de edad menores de 1 año, 1% en el grupo de edad de 1 a 4 años, 1% en el grupo de edad de 5 a 19 años.

Infecciones Respiratorias Agudas Neumonías

Vigilancia Universal

Gráfico 7. Curva de tendencia de Infecciones Respiratorias Agudas (IRA) neumonías según semana epidemiológica, Paraguay, SE 1 a 40 del año 2020.

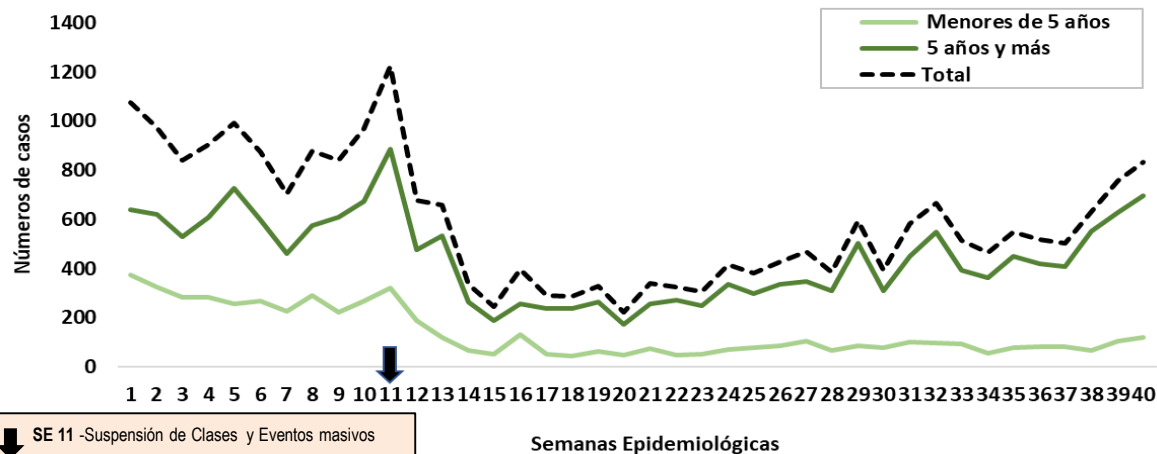
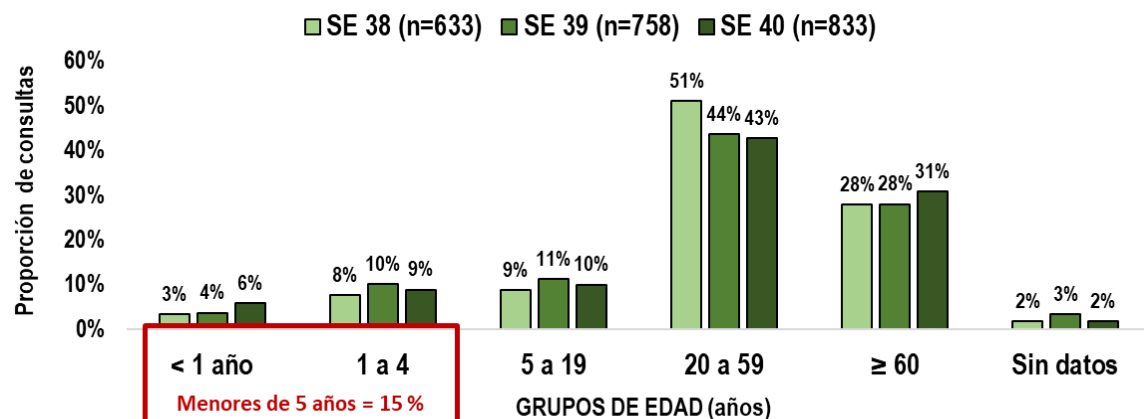


Gráfico 8. Proporción de casos de IRA neumonías según grupos de edad, por semana epidemiológica, Paraguay, SE 38 a 40 del año 2020.



FUENTE: DGVS/MSPBS

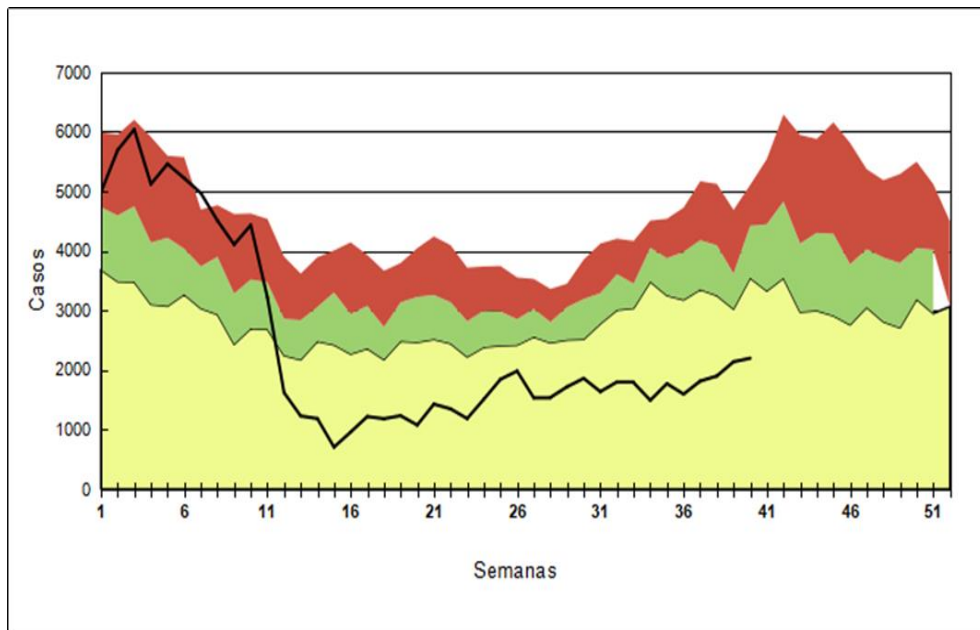
Tabla 2. Número de casos de IRA neumonías por regiones sanitarias, Paraguay, comparativo SE 38 a 40, 2020.

Regiones Sanitarias	SE 38	SE 39	SE 40
CONCEPCION	15	5	32
SAN PEDRO NORTE	14	8	15
SAN PEDRO SUR	1	12	13
CORDILLERA	40	39	37
GUAIRA	2	12	3
CAAGUAZU	21	17	9
CAAZAPA	9	13	24
ITAPUA	93	101	62
MISIONES	12	15	27
PARAGUARI	14	24	17
ALTO PARANA	21	37	35
CENTRAL	103	119	101
ÑEEMBUCU	11	5	5
AMAMBAY	6	9	4
CANINDEYU	3	10	12
PDTE HAYES	6	14	10
BOQUERON	18	28	22
ALTO PARAGUAY	5	5	13
CAPITAL	239	285	392
Paraguay (total)	633	758	833

- En la SE 40 se registran 833 casos de IRA neumonías con un aumento del 9 % con respecto a la semana anterior (n=758).
- Según la proporción de casos de IRA neumonías se observa un aumento del 3% en el grupo de edad de mayores de 60 años, 2% en el grupo de edad de menores de 1 año.

Enfermedad Diarreica Aguda (EDA)

Gráfico 9. Canal endémico de EDA en población total según semana epidemiológica, Paraguay, 2020 SE 40.



En cuanto a las EDA, se observa un aumento del 1,4 % con respecto a la semana anterior, ubicándose dentro de la franja de éxito del canal endémico en la SE 40.

San Pedro Sur, Cordillera, Caaguazú, Alto Paraná, Boquerón con aumento sostenido entre las SE 38 a 40

Tabla 3. Casos de EDAS reportadas, según regiones sanitarias, entre las semanas 38 al 40, Paraguay, 2020

Regiones Sanitarias	Semanas epidemiológicas		
	38	39	40
Concepción	47	42	44
San Pedro Norte	107	110	89
San Pedro Sur	25	35	61
Cordillera	80	93	133
Guairá	37	41	40
Caaguazú	62	63	80
Caazapá	25	30	33
Itapúa	96	125	128
Misiones	38	44	47
Paraguarí	88	86	94
Alto Paraná	141	185	234
Central	496	581	534
Ñeembucú	29	33	35
Amambay	35	17	24
Canindeyú	77	75	58
Pte. Hayes	51	64	81
Boquerón	39	65	74
Alto Paraguay	10	9	8
Capital	417	441	401
Total por Semanas	1900	2139	2198

Vigilancia de varicela y conjuntivitis

Gráfico 11. Canal endémico de Varicela en población total según semana epidemiológica, Paraguay, 2020 SE 40

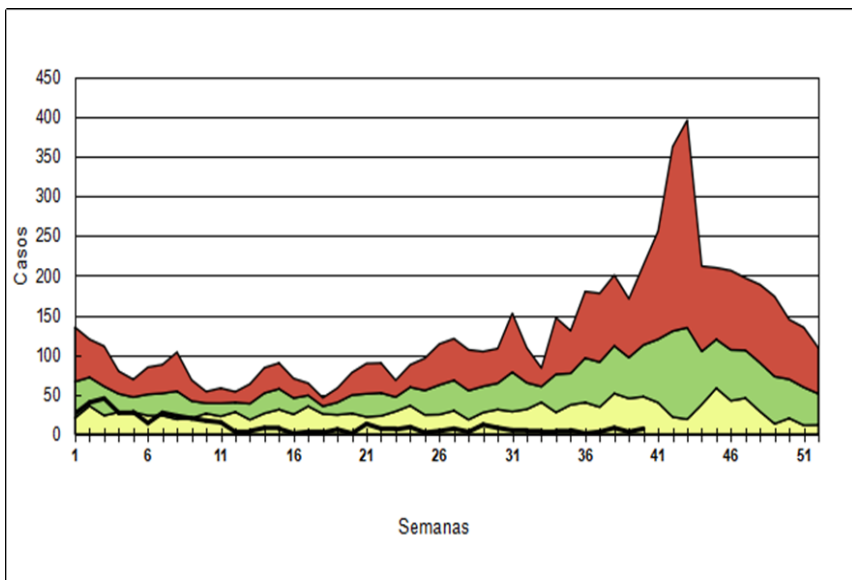
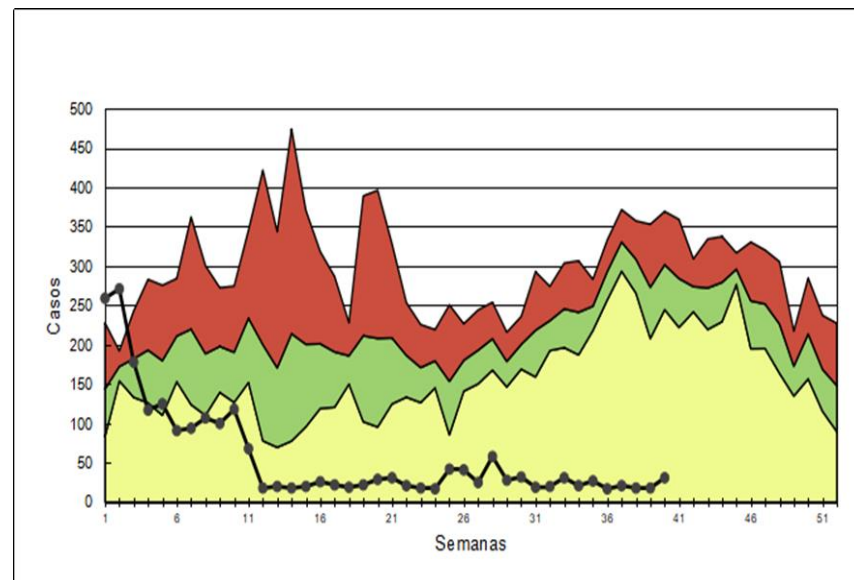


Gráfico 10. Canal Endémico de Conjuntivitis en población total según semana epidemiológica, Paraguay, 2020 SE 40



Conclusión

- En la SE 40, la cobertura en la notificación de Planilla semanal de las ENO fue del 98%. La Región Sanitaria de Alto Paraná con cumplimiento de menos de 85 %
- ETI e IRA no neumonía con descenso de casos con respecto a la semana anterior
- IRA Neumonías registra aumento en la SE 40, sobre todo en Capital, Concepción, San Pedro Norte, Caazapá, Misiones y Alto Paraguay. Por grupos de edad el aumento es en la franja de mayores de 60 años y menores de 1 año.
- En cuanto a las EDA se observa un incremento del 1,4 % con respecto a la semana anterior. San Pedro Sur, Cordillera, Caaguazú, Alto Paraná, Boquerón con aumento sostenido entre las SE 38 a 40.
- Varicela y conjuntivitis en franja de éxito del canal endémico