

Eventos de Notificación Obligatoria (ENO)

por planilla semanal

Año 2020



Contenido

Se analizan aquellas enfermedades de planilla ENO de vigilancia predominantemente clínica como las infecciones respiratorias agudas, enfermedad diarreica aguda, varicela y conjuntivitis. Además se incluye el monitoreo de atributos de la vigilancia universal.

Fuente de datos

Vigilancia de Eventos de Notificación Obligatoria y Calidad del Dato (VENOCD), DGVS-MSPBS
Unidades epidemiológicas Regionales y Red de Servicios de Salud.

Responsables de ideación y edición

Centro Nacional de Información Epidemiológica
Dirección General de Vigilancia de la Salud (DGVS)-MSPBS
Email: analisis.dgvs2016@gmail.com

Semana Epidemiológica (SE) 42

11 al 17 de octubre, año 2020

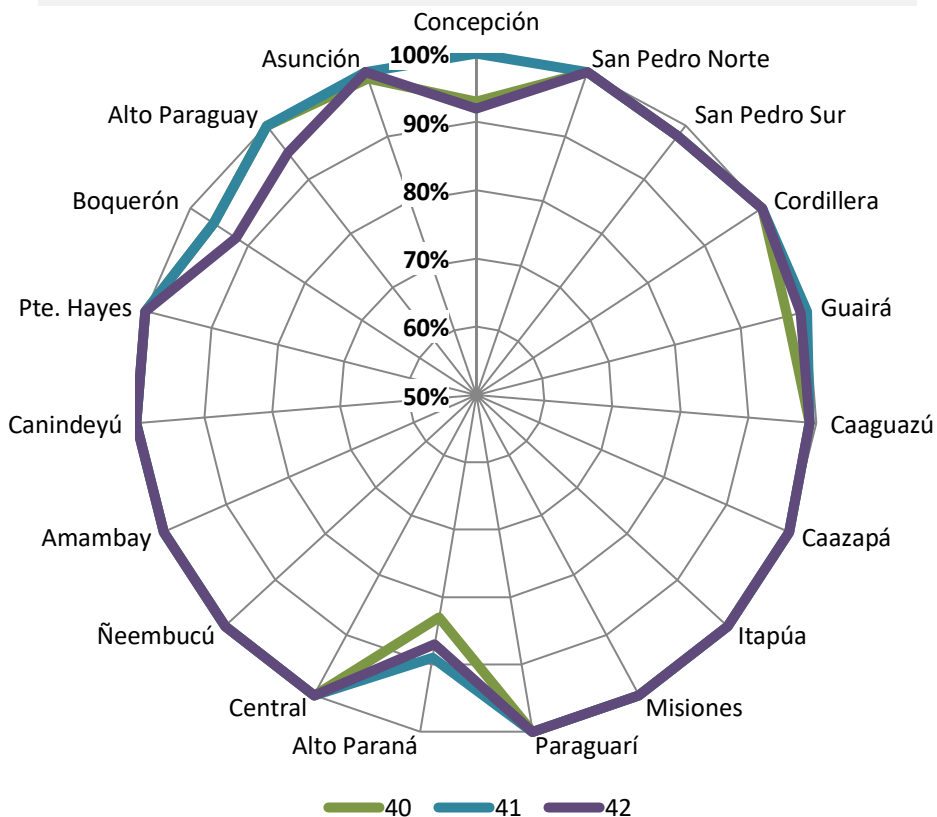
Los Eventos de Notificación Obligatoria son aquellas listadas en la Resolución S.G. N°190/2013.

Son reportadas en forma numérica, agrupada, con periodicidad semanal y de carácter universal, se informan a través de la planilla semanal de las ENO y sirve para evaluar tendencias, fluctuaciones estacionales y la presencia de posibles brotes.

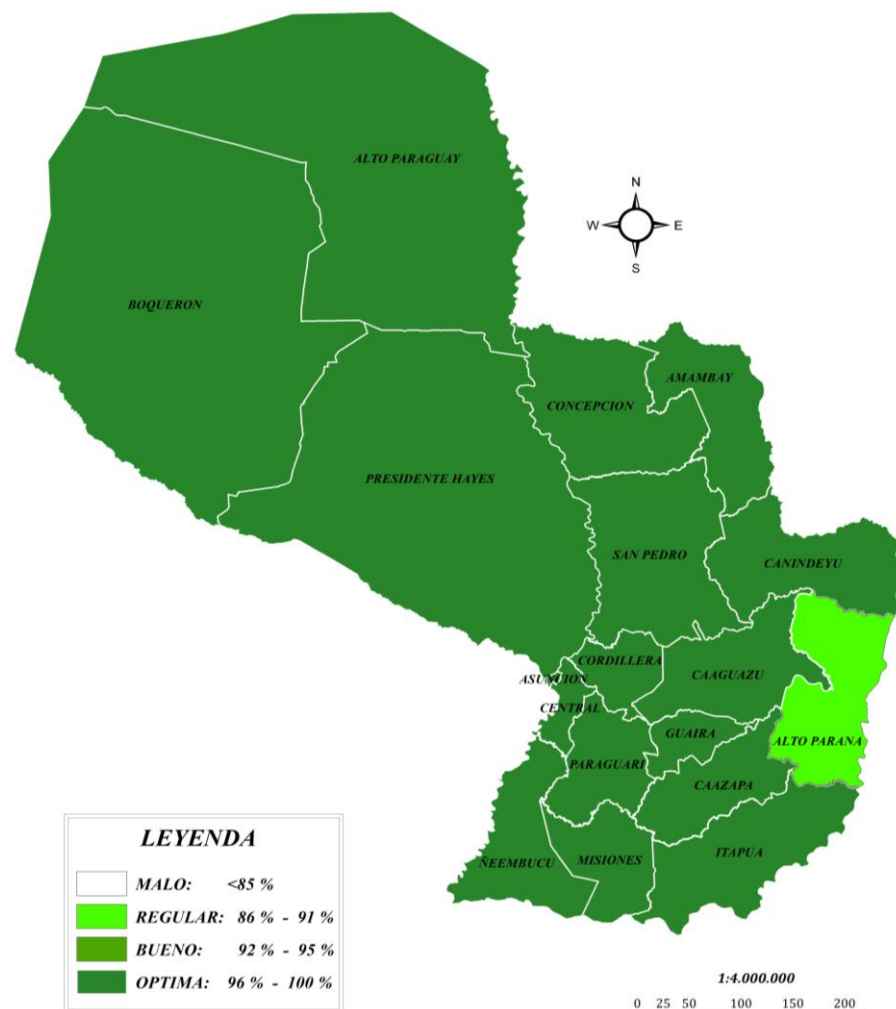
Monitoreo cumplimiento de las notificaciones por planilla semanal

Cumplimiento: Porcentaje de unidades notificantes que cumplieron con el envío de informe de la planilla de la SE precedente, a la región sanitaria correspondiente

Gráfico 1. Porcentaje de cobertura, según Región Sanitaria Paraguay SE 40 al 42, año 2020



Mapa 1. Regiones Sanitarias según cumplimiento de Unidades Notificadoras, Paraguay, SE 42 del año 2020



A nivel país la cobertura de notificación fue del 98% (1.269)
Total de unidades notificadoras= 1.292

Enfermedad Tipo Influenza (ETI)

Vigilancia Universal

Gráfico 2. Canal endémico de ETI según semana epidemiológica, Paraguay, SE 1 a 42 del año 2020.

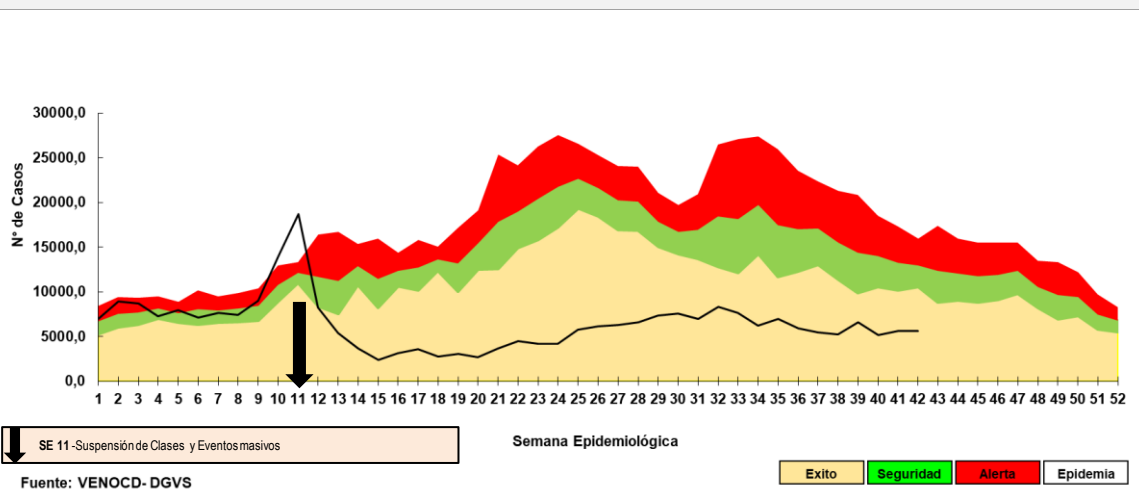


Gráfico 4. Proporción de casos de ETI según grupos de edad, por semana epidemiológica, Paraguay, comparativo SE 40 a 42 del año 2020.

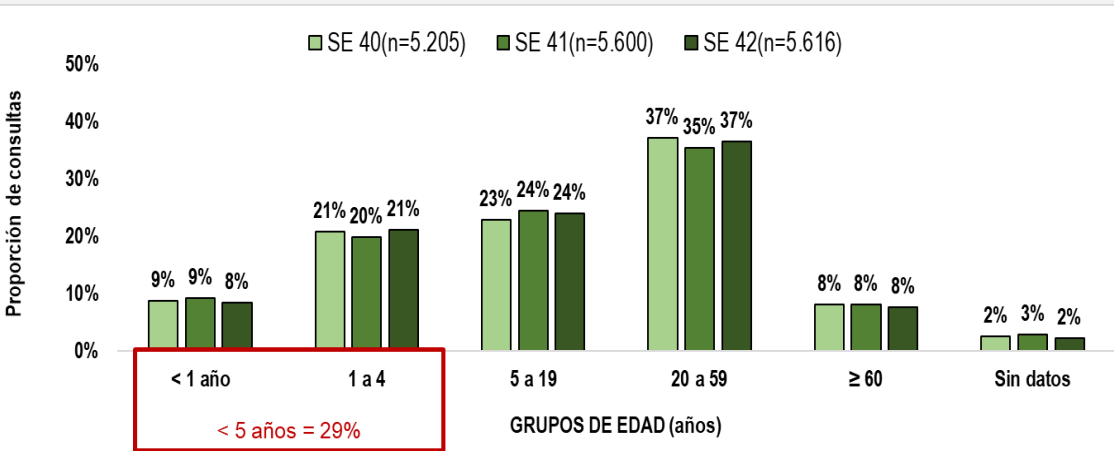
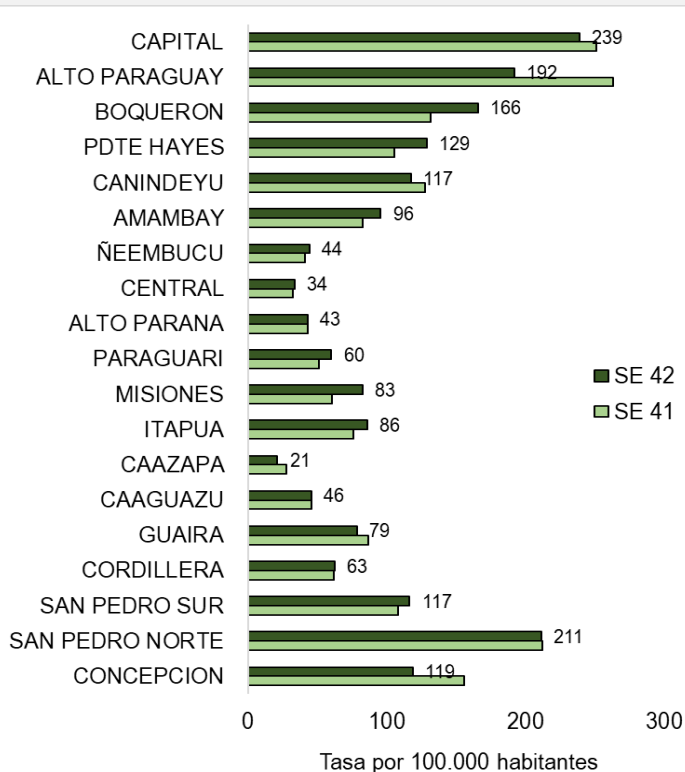


Gráfico 3. Tasas de ETI por 100.000 habitantes por regiones sanitarias y nivel país, Paraguay, comparativo SE 41 a 42 del año 2020.



- En la SE 42 se registraron (n=5.616) casos de ETI, con un leve aumento con respecto a la semana anterior (n=5.600). La tasa de ETI a nivel nacional es 77 por 100.000 habitantes.
- Se observa un aumento 2% en el grupo de edad de 20 a 59 años, 1% en el grupo de edad de 1 a 4 años.

Infecciones Respiratorias Agudas (IRA)

Vigilancia Universal

Gráfico 5. Curva de tendencia de IRA no neumonías según semana epidemiológica, Paraguay, SE 1 al 42 del año 2020.

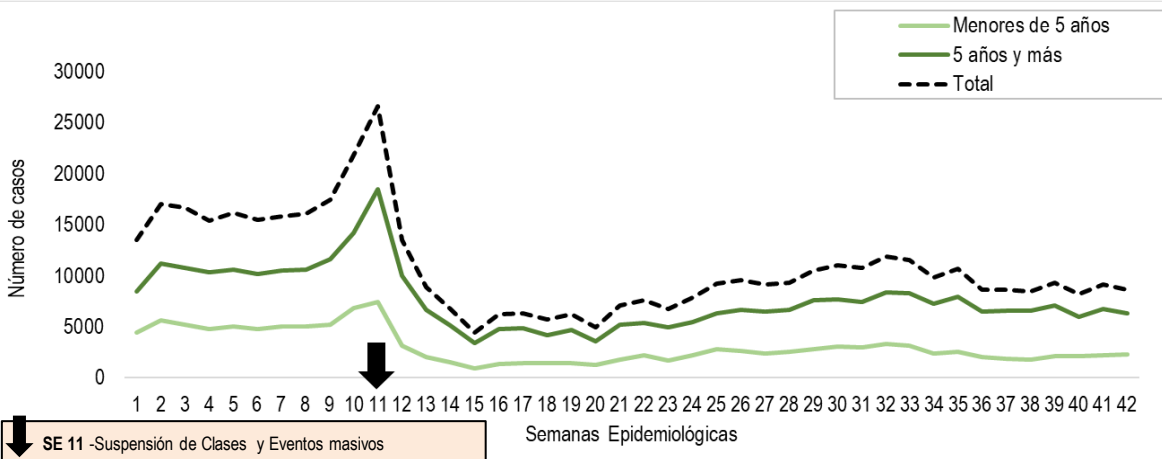


Gráfico 6. Proporción de casos de IRA no neumonía según grupos de edad, por semana epidemiológica, Paraguay, SE 40 al 42 del año 2020.

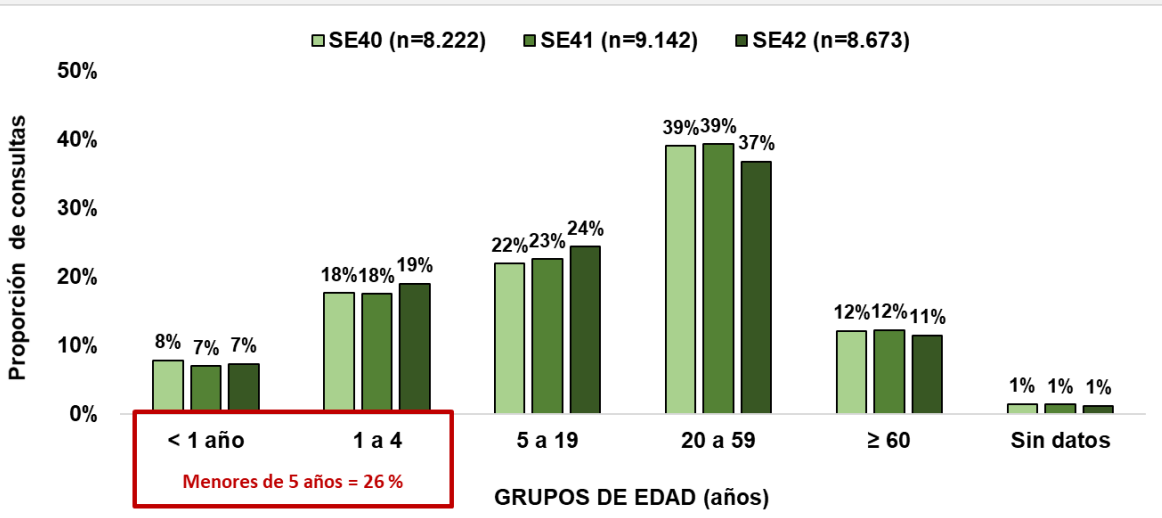


Tabla 1. Número de casos de IRA no neumonías por regiones sanitarias, Paraguay, comparativo SE 40 a 42, 2020.

Regiones Sanitarias	SE 40	SE 41	SE 42
CONCEPCION	300	331	228
SAN PEDRO NORTE	401	376	410
SAN PEDRO SUR	334	325	357
CORDILLERA	289	414	379
GUAIRA	122	162	137
CAAGUAZU	288	272	295
CAAZAPA	328	315	340
ITAPUA	707	727	823
MISIONES	276	325	354
PARAGUARI	293	371	387
ALTO PARANA	402	432	443
CENTRAL	1813	2206	1752
ÑEEMBUCU	154	212	207
AMAMBAY	131	137	159
CANINDEYU	259	300	283
PDTE HAYES	303	342	294
BOQUERON	142	141	121
ALTO PARAGUAY	53	79	65
CAPITAL	1627	1675	1639
Paraguay (total)	8.222	9.142	8.673

- En la SE 42 se registraron (n=8.673) casos de IRA no neumonías, con un descenso del 5 % con respecto a la semana anterior (n=9.142).
- Se observa un aumento en la proporción de IRA no neumonías 1% en el grupo de edad de 1 a 4 años, 1% en el grupo de edad 5 a 19 años.

Infecciones Respiratorias Agudas Neumonías

Vigilancia Universal

Gráfico 7. Curva de tendencia de Infecciones Respiratorias Agudas (IRA) neumonías según semana epidemiológica, Paraguay, SE 1 a 42 del año 2020.

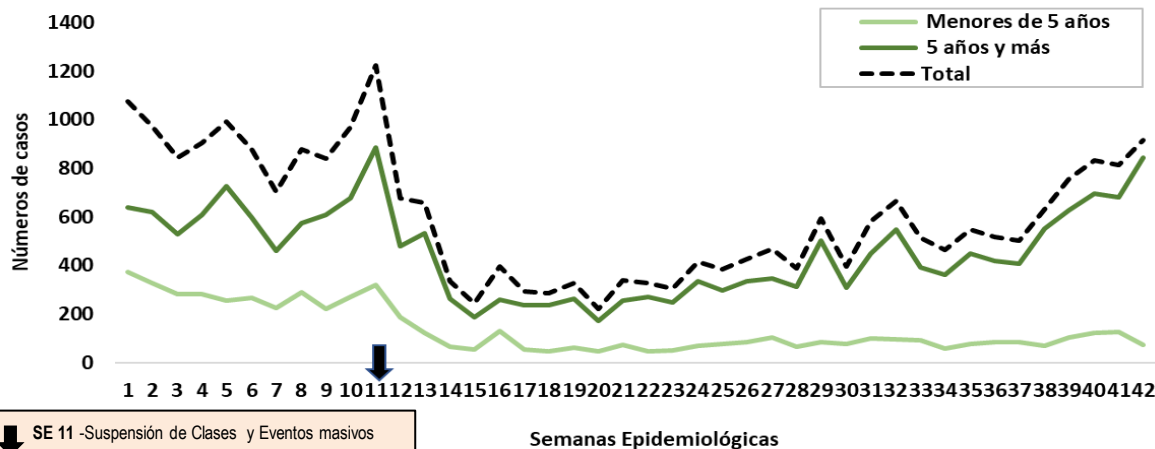
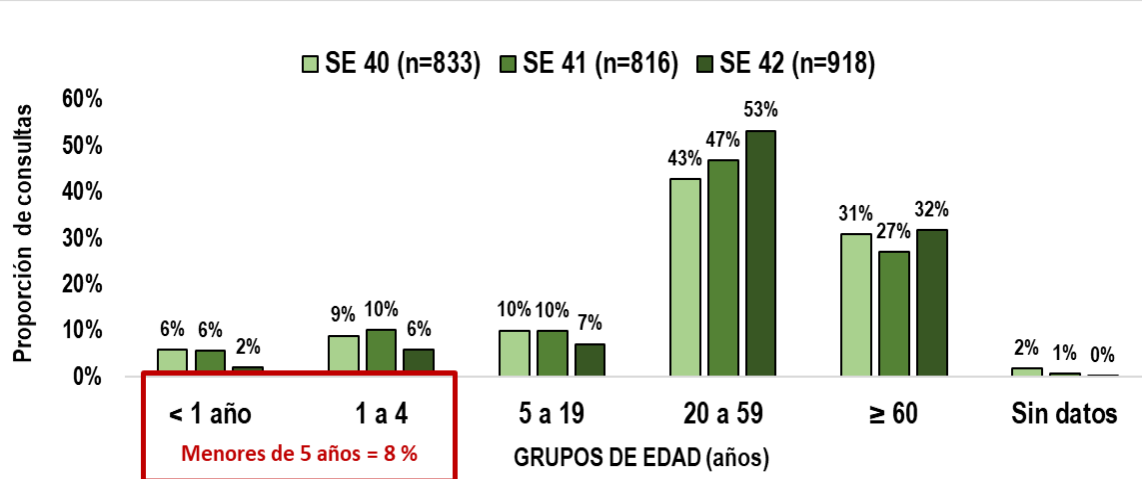


Gráfico 8. Proporción de casos de IRA neumonías según grupos de edad, por semana epidemiológica, Paraguay, SE 40 a 42 del año 2020.



FUENTE: DGVS/MSPBS

Tabla 2. Número de casos de IRA neumonías por regiones sanitarias, Paraguay, comparativo SE 40 a 42, 2020.

Regiones Sanitarias	SE 40	SE 41	SE 42
CONCEPCION	32	49	18
SAN PEDRO NORTE	15	22	25
SAN PEDRO SUR	13	14	3
CORDILLERA	37	45	1
GUAIRA	3	2	0
CAAGUAZU	9	5	17
CAAZAPA	24	19	10
ITAPUA	62	92	55
MISIONES	27	20	20
PARAGUARI	17	16	14
ALTO PARANA	35	45	14
CENTRAL	101	123	347
ÑEEMBUCU	5	3	5
AMAMBAY	4	6	12
CANINDEYU	12	8	28
PDTE HAYES	10	13	16
BOQUERON	22	26	29
ALTO PARAGUAY	13	5	3
CAPITAL	392	303	301
Paraguay (total)	833	816	918

- En la SE 42 se registran (n=918) casos de IRA neumonías con un aumento del 11% con respecto a la semana anterior (n=816).
- Según la proporción de casos de IRA neumonías se observa un aumento del 6% en el grupo de edad de 20 a 59 años, 5% en el grupo de edad de mayores de 60 años.

Enfermedad Diarreica Aguda (EDA)

Gráfico 9. Canal endémico de EDA en población total según semana epidemiológica, Paraguay, 2020 SE 42.

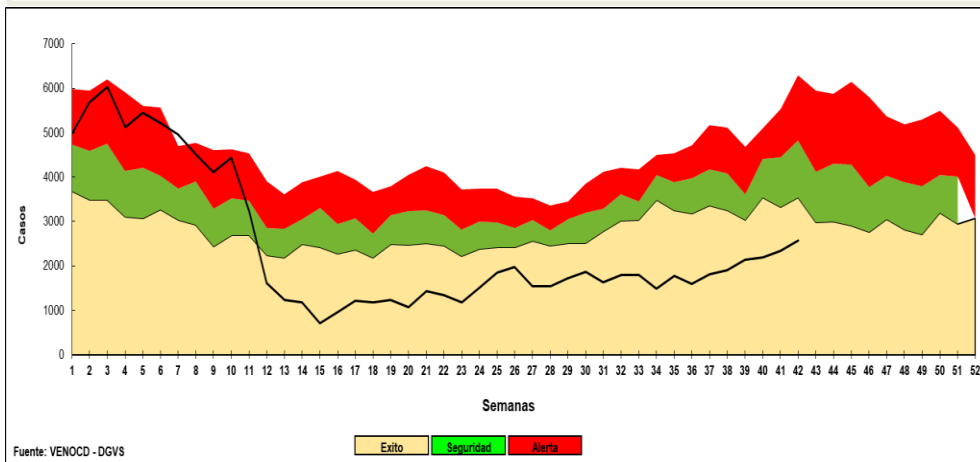


Gráfico N°10. Casos de EDAS reportadas, según regiones sanitarias, entre las semanas 41 y 42, Paraguay, 2020

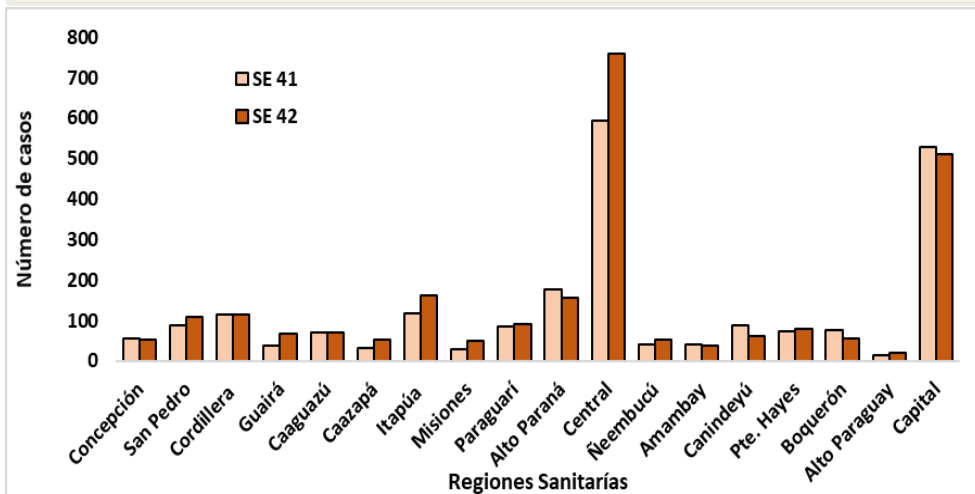


Tabla 3. Casos de EDAS reportadas, según regiones sanitarias, entre las semanas 40 al 42, Paraguay, 2020

Regiones Sanitarias	SE 40	SE 41	SE 42
CONCEPCION	44	56	53
SAN PEDRO NORTE	89	89	110
SAN PEDRO SUR	61	70	64
CORDILLERA	119	114	115
GUAIRA	40	39	68
CAAGUAZU	80	71	71
CAAZAPA	33	31	54
ITAPUA	128	118	161
MISIONES	47	30	51
PARAGUARI	94	86	92
ALTO PARANA	234	177	157
CENTRAL	534	595	759
ÑEEMBUCU	35	40	52
AMAMBAY	24	42	38
CANINDEYU	58	88	63
PDTE HAYES	81	74	78
BOQUERON	74	76	56
ALTO PARAGUAY	8	15	21
CAPITAL	401	528	511
Paraguay (total)	2.184	2.339	2.574

En la SE 42 se observa un aumento del número de casos de EDA con respecto a la SE anterior, con lo que respecta a los Departamentos de San Pedro, Central, Itapúa, Guairá, Caazapá y Ñeembucú también presenta aumento con respecto a la SE 42.

Vigilancia de varicela y conjuntivitis

Gráfico 11. Canal endémico de Varicela en población total según semana epidemiológica, Paraguay, 2020 SE 42

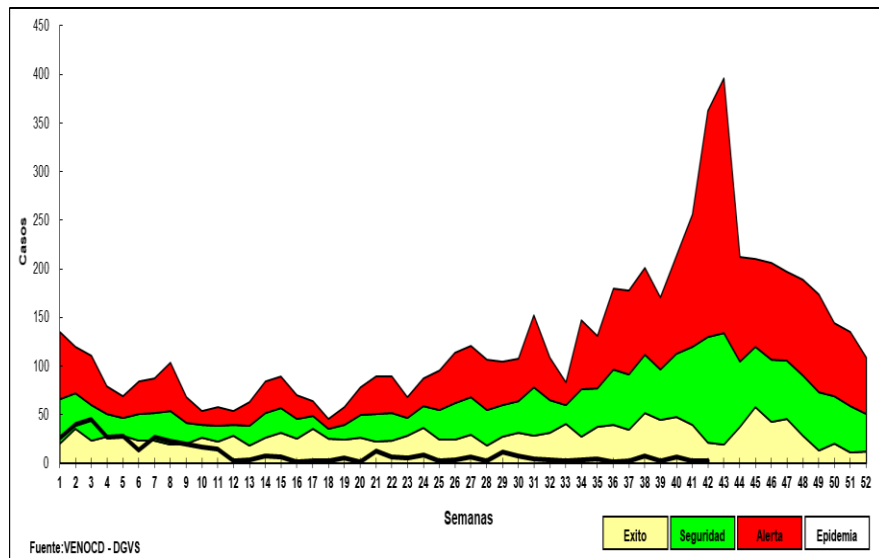
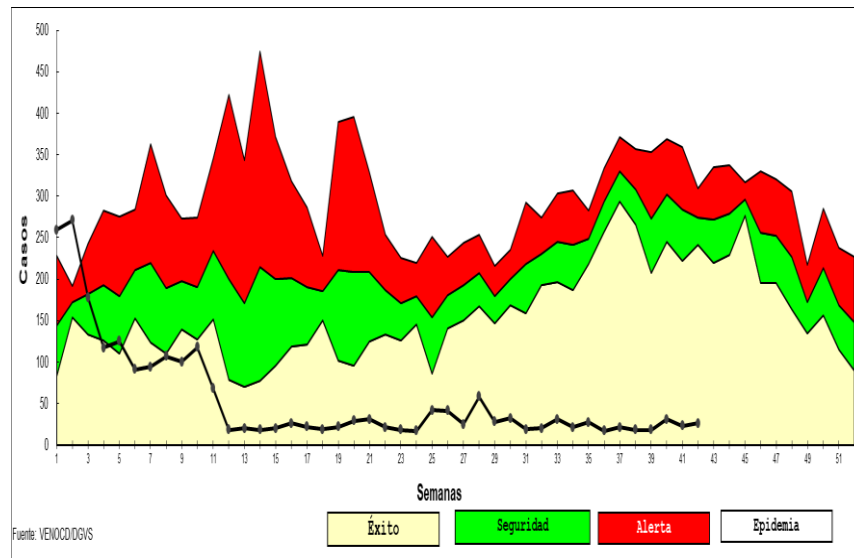


Gráfico 12. Canal Endémico de Conjuntivitis en población total según semana epidemiológica, Paraguay, 2020 SE 42



Conclusión

- En la SE 42, la cobertura en la notificación de Planilla semanal de las ENO fue del 98%. Alto Paraná presenta un cumplimiento regular
- ETI con una leve disminución con respecto a la SE anterior , las IRA no neumonía con aumento de casos con respecto a la semana anterior
- IRA Neumonías registra un aumento en la SE 42, en cuanto a grupo de edad el aumento es en la franja de 20 a 59 años y mayores de 60 años.
- En cuanto a las EDA se observa un incremento del 9 % con respecto a la semana anterior, el aumento de los departamentos, San Pedro, Central, Itapúa, Guairá, Caazapá, ubicándose dentro de la franja de éxito del canal endémico en la SE 42.
- Varicela y conjuntivitis sin mayores cambios, en franja de éxito del canal endémico