



Eventos de Notificación Obligatoria (ENO)

por planilla semanal

Año 2021

Contenido

Se analizan aquellas enfermedades de planilla ENO de vigilancia predominantemente clínica como las infecciones respiratorias agudas, enfermedad diarreica aguda, varicela y conjuntivitis. Además se incluye el monitoreo de atributos de la vigilancia universal.

Fuente de datos

Vigilancia de Eventos de Notificación Obligatoria y Calidad del Dato (VENOCD), DGVS-MSPBS
Unidades epidemiológicas Regionales y Red de Servicios de Salud.

Responsables de ideación y edición

Centro Nacional de Información Epidemiológica
Dirección General de Vigilancia de la Salud (DGVS)-MSPBS
Email: analisis.dgvs2016@gmail.com
Teléfonos +595 237 46 27; +595 961 167 764

Semana Epidemiológica (SE) 20

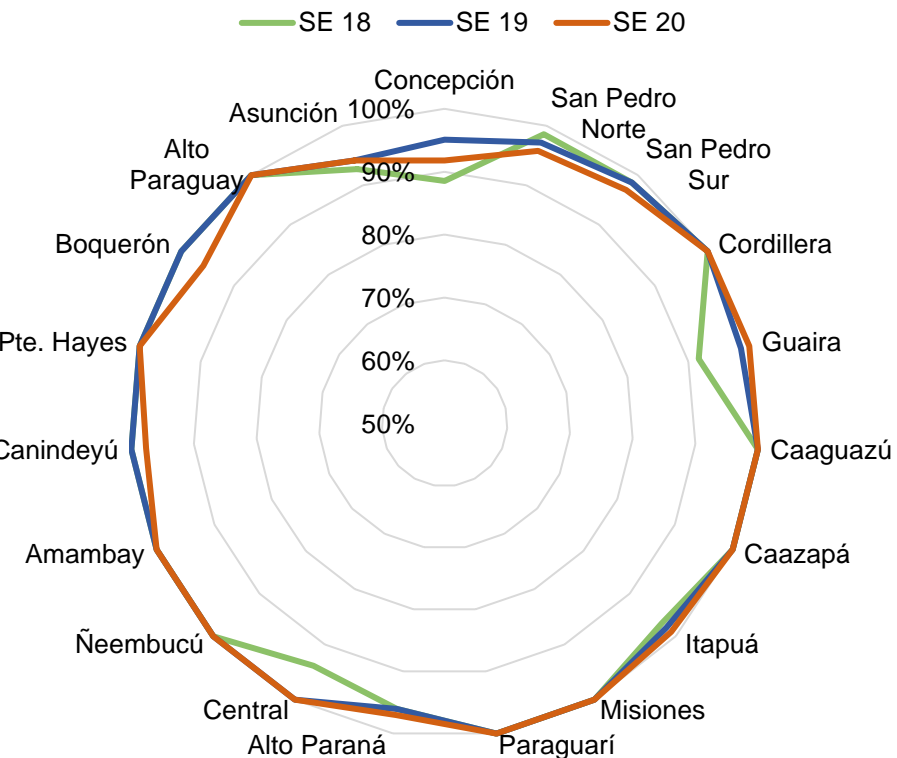
16 al 22 de mayo, año 2021

Los Eventos de Notificación Obligatoria son aquellas listadas en la Resolución S.G. N°190/2013.

Son reportadas en forma numérica, agrupada, con periodicidad semanal y de carácter universal. Se informan a través de la planilla semanal de las ENO y sirve para evaluar tendencias, fluctuaciones estacionales y la presencia de posibles brotes.

Monitoreo cumplimiento de las notificaciones por planilla semanal

Gráfico 1. Cumplimiento de notificación según Región Sanitaria, Paraguay SE 18 al 20, año 2021

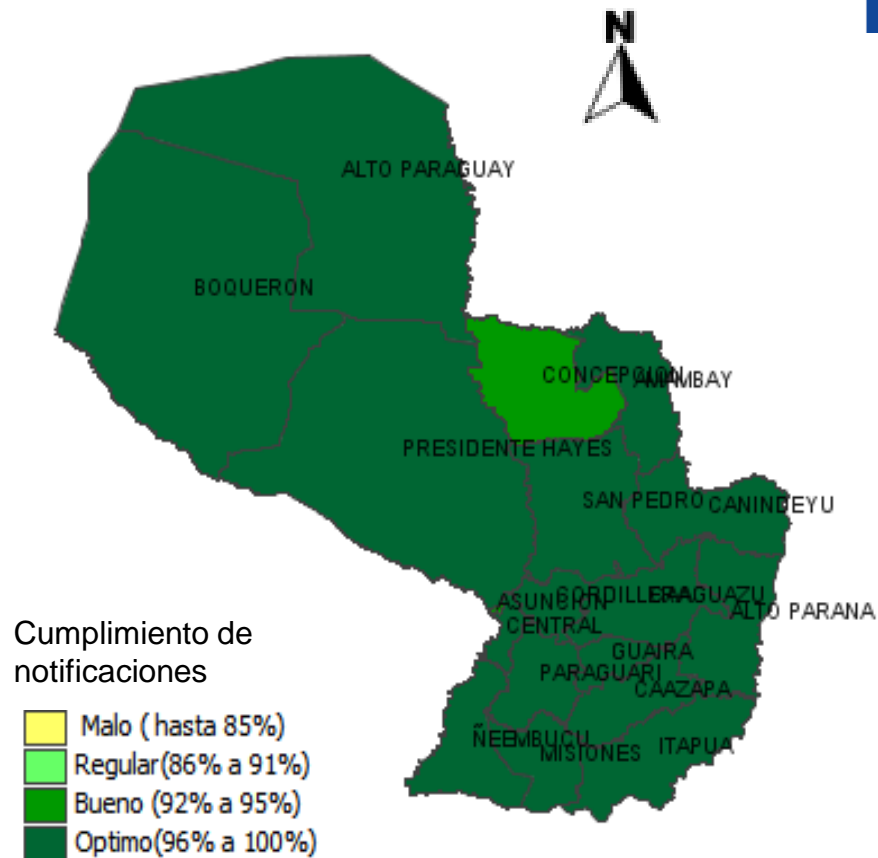


A nivel país la cobertura de notificación fue del 98,4% (1.311)

Total de unidades notificadoras= 1.332

Nota: En la SE 20, fueron incluidas 3 unidades notificadoras más en la Región Sanitaria de Guaira (n=75), con lo que se modifica el número total país a 1.332 (anterior 1.329)

Mapa 1. Regiones Sanitarias según cumplimiento de Unidades Notificadoras, Paraguay, SE 20 del año 2021



Cumplimiento: Porcentaje de unidades notificantes que cumplieron con el envío de informe de planilla ENO a la región sanitaria, en fecha correspondiente.

Enfermedad Tipo Influenza (ETI)

Vigilancia Universal

Gráfico 2. Canal endémico de ETI según semana epidemiológica, Paraguay, SE 20 del 2021.

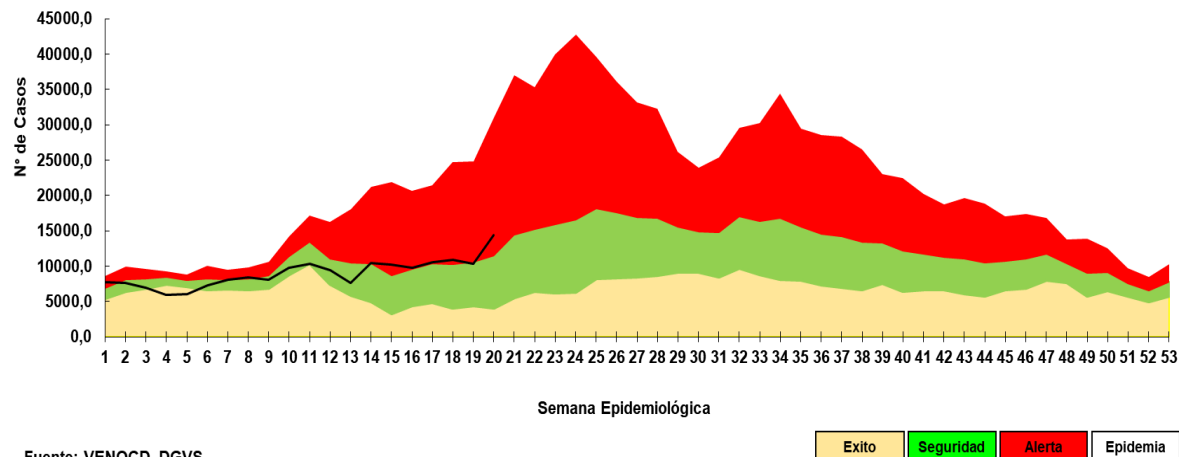


Gráfico 3. Casos de ETI según grupos de edad (%), por semana epidemiológica, Paraguay, comparativo SE 18 a 20 del 2021.

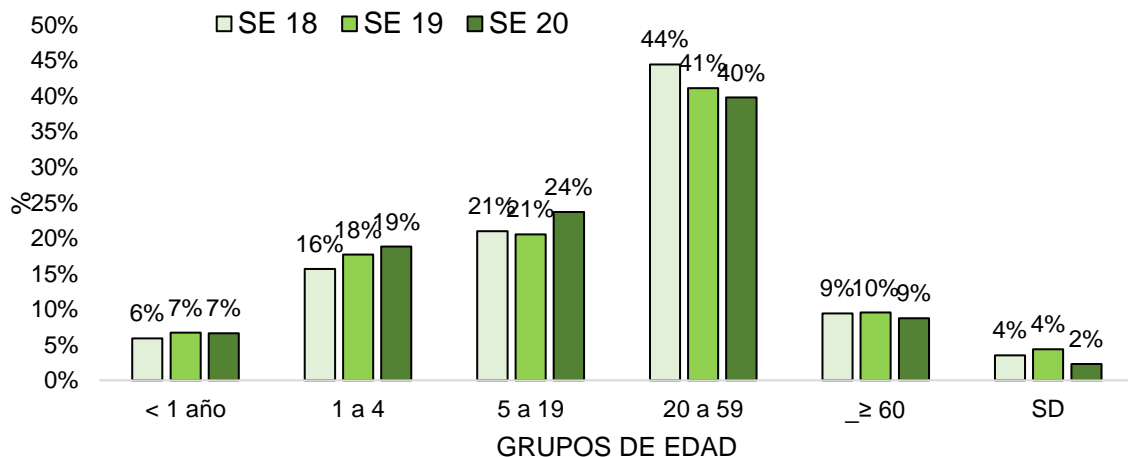


Tabla 1. Comparativo de casos de ETI por regiones sanitarias, Paraguay, SE 18-20/2021

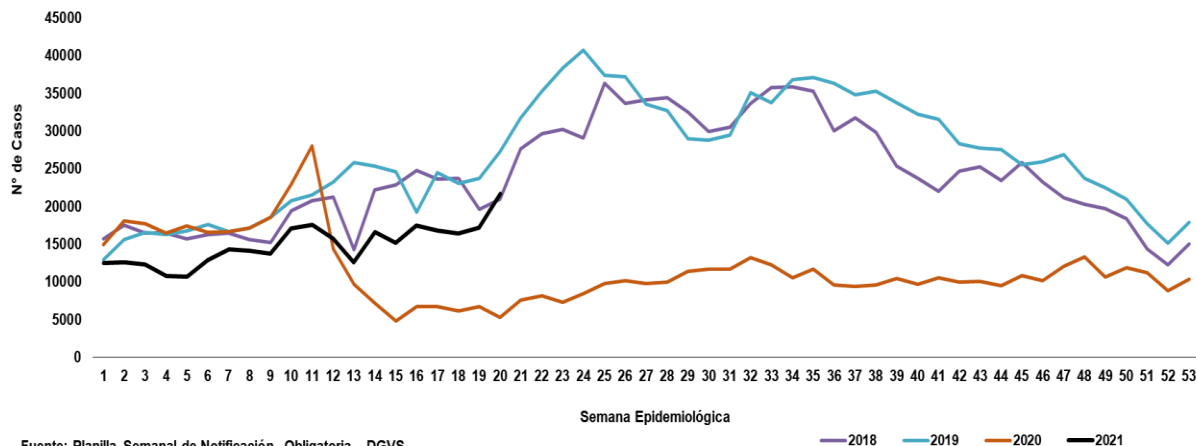
Regiones sanitarias	SE 18	SE 19	SE 20
CONCEPCION	429	400	586
SAN PEDRO NORTE	523	483	664
SAN PEDRO SUR	328	324	467
CORDILLERA	392	356	458
GUAIRA	237	238	414
CAAGUAZU	309	329	525
CAAZAPA	134	95	186
ITAPUA	1.148	1.175	1.401
MISIONES	136	110	140
PARAGUARI	211	278	377
ALTO PARANA	758	765	788
CENTRAL	3.156	2.415	3.722
ÑEEMBUCU	45	53	73
AMAMBAY	171	242	319
CANINDEYU	323	408	530
PDTE HAYES	156	346	335
BOQUERON	145	148	153
ALTO PARAGUAY	22	41	35
CAPITAL	2.227	2.164	3.184
Total	10.850	10.370	14.357

- En la SE 20 se registraron 14.357 casos de ETI, con aumento del 38% con respecto a la semana anterior (n=10.370).
- La tendencia de casos de ETI a nivel nacional se encuentra en la zona de alerta.
- En la proporción de ETI se observa un aumento de 1% y 3% en los grupos de 1 a 4 años y de 5 a 19 años respectivamente.

Infecciones Respiratorias Agudas (IRA)

Vigilancia Universal

Gráfico 4. Curva de tendencia de IRA no neumonías según semana epidemiológica, Paraguay, años 2018 a 2021 (SE 20)



Fuente: Planilla Semanal de Notificación Obligatoria - DGVS

Gráfico 5. Casos de IRA no neumonía según grupos de edad (%), por semana epidemiológica, Paraguay, SE 18 a 20 de 2021

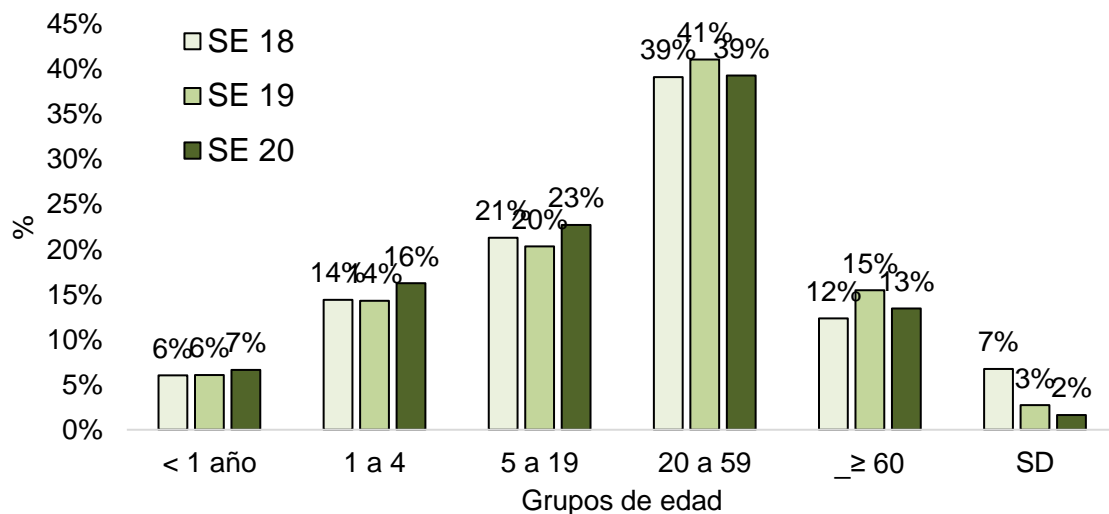


Tabla 2. Casos de IRA no neumonías por regiones sanitarias, Paraguay, SE 18 a 20, año 2021.

Regiones Sanitarias	SE 18	SE 19	SE 20
CONCEPCION	321	361	512
SAN PEDRO NORTE	717	744	748
SAN PEDRO SUR	335	356	510
CORDILLERA	698	477	833
GUAIRA	145	125	313
CAAGUAZU	553	442	700
CAAZAPA	363	334	513
ITAPUA	1.205	1.363	1.498
MISIONES	481	465	593
PARAGUARI	563	609	875
ALTO PARANA	905	849	883
CENTRAL	3.249	3.659	4.040
ÑEEMBUCU	89	84	120
AMAMBAY	194	161	301
CANINDEYU	364	338	522
PDTE HAYES	491	637	724
BOQUERON	231	175	393
ALTO PARAGUAY	68	96	74
CAPITAL	2.623	3.018	3.747
TOTAL	13.595	14.293	17.899

- En la SE 20 se registraron 17.899 casos de IRA no neumonías, con un aumento del 25% con respecto a la semana anterior (n=14.293).
- Según la proporción de consultas de IRA no neumonía se observa un aumento del 6% en los menores de 20 años.

Gráfico 6. Tendencia de Infecciones Respiratorias Agudas (IRA) neumonías según semana epidemiológica, Paraguay, SE 1 a 20 del 2021.

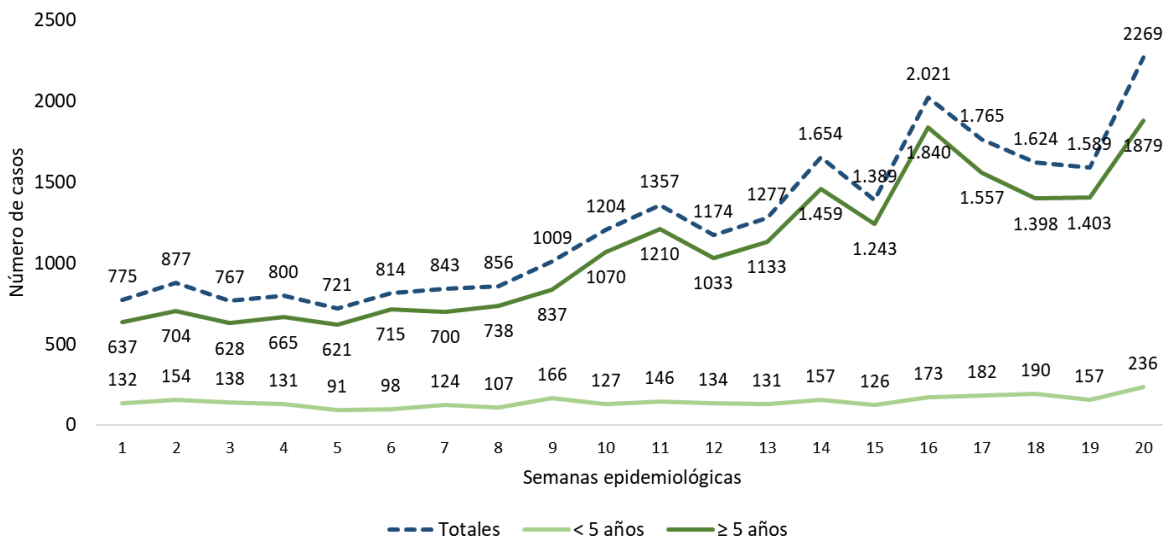


Gráfico 7. Proporción de casos de IRA neumonías según grupos de edad, por semana epidemiológica, Paraguay, SE 18 a 20 del 2021.

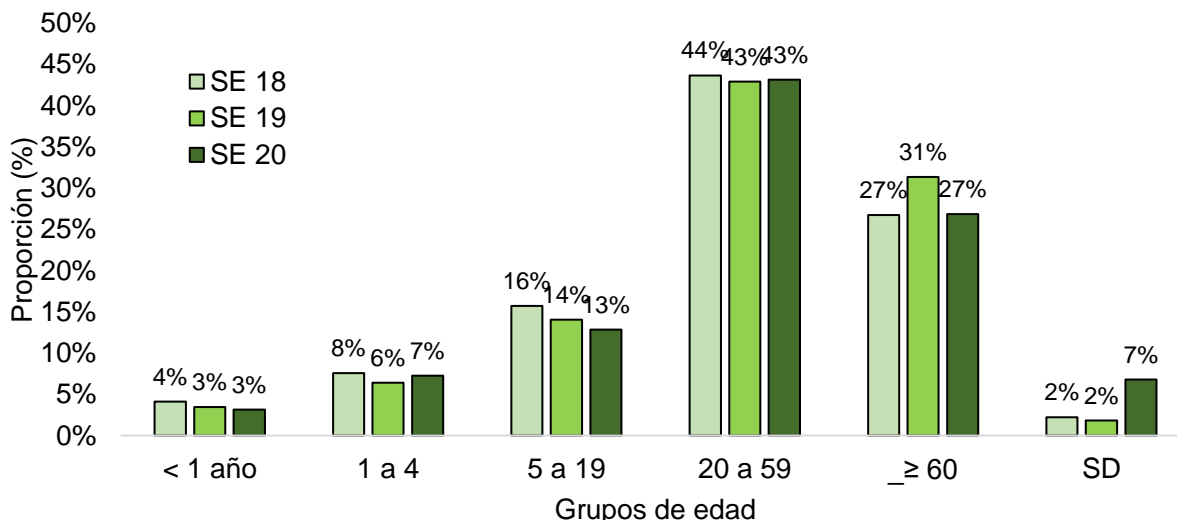


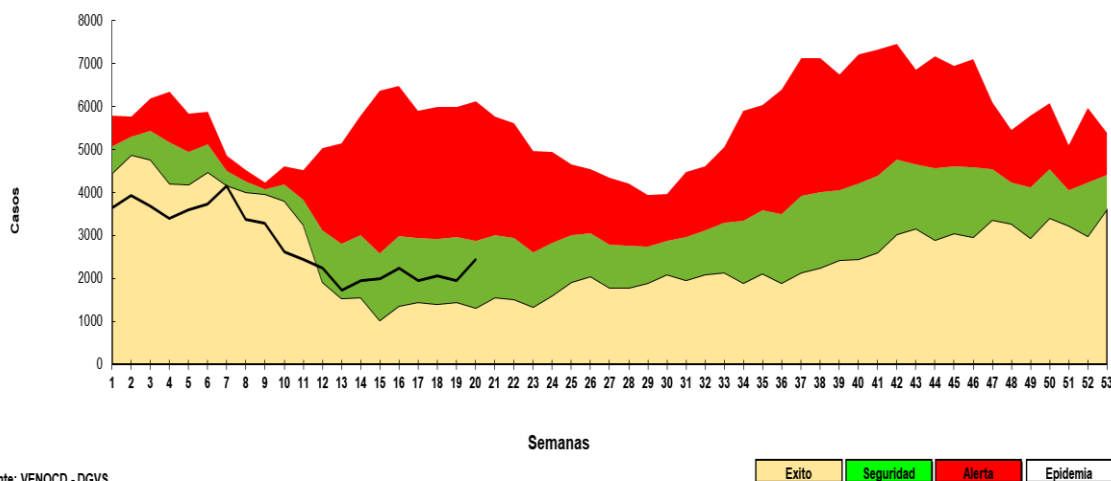
Tabla 3. Casos de IRA neumonías por regiones sanitarias, Paraguay, SE 18 a 20 de 2021.

Regiones Sanitarias	SE 18	SE 19	SE 20
CONCEPCION	99	61	114
SAN PEDRO NORTE	53	119	259
SAN PEDRO SUR	150	53	195
CORDILLERA	92	87	88
GUAIRA	16	18	22
CAAGUAZU	71	62	95
CAAZAPA	17	17	27
ITAPUA	110	116	115
MISIONES	10	62	61
PARAGUARI	91	55	77
ALTO PARANA	57	70	96
CENTRAL	409	443	566
ÑEEMBUCU	11	11	14
AMAMBAY	11	9	19
CANINDEYU	25	27	26
PDTE HAYES	115	135	161
BOQUERON	34	21	30
ALTO PARAGUAY	6	8	3
CAPITAL	247	215	301
Total	1.624	1.589	2.269

- En la SE 20 se registran 2.269 casos de IRA neumonías con un aumento del 45% con respecto a la semana anterior (n=1.589).
- Según la proporción de casos de IRA neumonías se observa un leve descenso en el grupo de 60 y más años.

Enfermedad Diarreica Aguda (EDA)

Gráfico 8. Canal endémico de EDA en población total según semana epidemiológica, Paraguay, SE 20 del 2021.



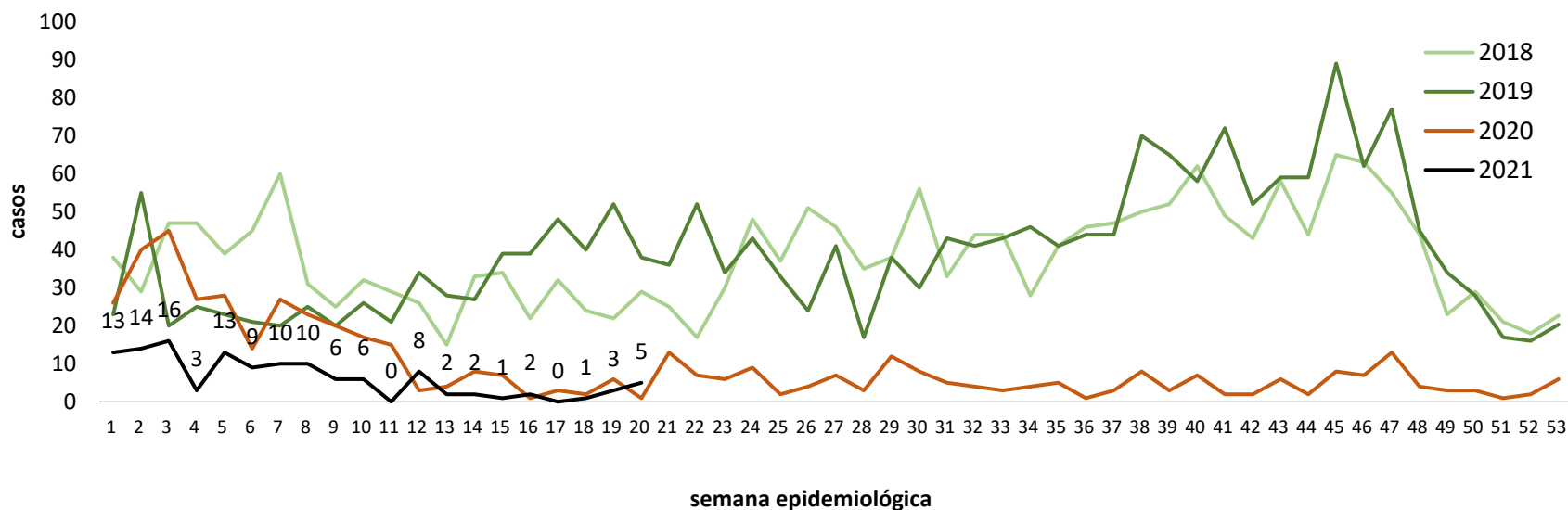
- En la SE 20 se registran 2.429 casos de EDA con un aumento del 25 % respecto a la semana anterior (1.942).
- A nivel nacional, las EDA se mantiene dentro de la franja de seguridad dentro del corredor endémico.

Tabla 4. Casos de EDA por regiones sanitarias, Paraguay, SE 18 a 20 de 2021.

Regiones Sanitarias	SE 18	SE 19	SE 20
CONCEPCION	29	40	48
SAN PEDRO NORTE	81	74	77
SAN PEDRO SUR	44	75	73
CORDILLERA	80	72	93
GUAIRA	27	28	45
CAAGUAZU	49	50	85
CAAZAPA	42	29	32
ITAPUA	126	99	168
MISIONES	29	25	27
PARAGUARI	58	64	61
ALTO PARANA	146	136	137
CENTRAL	653	599	713
ÑEEMBUCU	17	27	24
AMAMBAY	23	24	37
CANINDEYU	66	55	79
PDTE HAYES	75	58	78
BOQUERON	59	51	68
ALTO PARAGUAY	5	15	19
CAPITAL	458	421	565
TOTAL	2.067	1.942	2.429

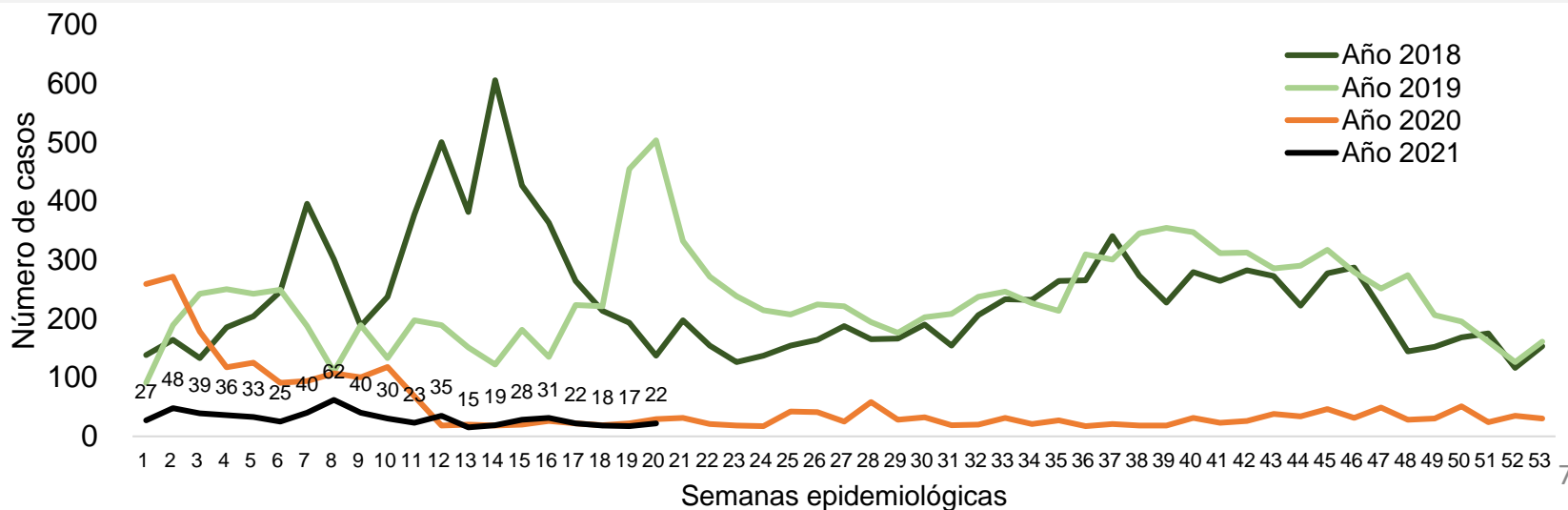
Varicela y Conjuntivitis

Gráfico 9. Casos de varicela según semana epidemiológica, Paraguay, años 2018 a 2021 (SE 20)



Fuente: Planilla Semanal de Notificación Obligatoria - DGVS

Gráfico 10. Casos de conjuntivitis según semana epidemiológica, Paraguay, años 2018 a 2021 (SE 20)



Puntos claves

- En la SE 20, el cumplimiento en la notificación de planilla semanal de ENO a nivel país fue óptima con 98,4%. Las regiones sanitarias de Concepción y Capital alcanzaron un cumplimiento bueno, con 92 % y 94 % respectivamente.
- Se registra un aumento de casos en enfermedades respiratorias en todas las regiones sanitarias, con aumentos del 38% y 25% en consultas ambulatorias de ETI e IRA no neumonías. Y un aumento del 45% en IRA neumonías.
- La tendencia de ETI a nivel país, se ubica actualmente en la franja de alerta. Con un leve aumento en las proporciones de consultas en los menores de 20 años.
- La tendencia de IRA no neumonías presenta un patrón de aumento similar a los años 2018 y 2019 (pre - pandémico). Por grupos de edad, se observa un aumento del 6% en los menores de 20 años.
- La tendencia de EDA registra un aumento del 25 % con respecto a la semana anterior, manteniéndose dentro de la franja de seguridad del corredor endémico.
- Los casos de varicela y conjuntivitis se mantienen con tendencia similar a las semanas anteriores.
- Debido al aumento en la proporción de casos sin datos de edad, se recomienda mejorar la completitud de esta variable. Además de mantener las notificaciones de manera óptima.