



Eventos de Notificación Obligatoria (ENO)

por planilla semanal

Año 2021

Contenido

Se analizan aquellas enfermedades de planilla ENO de vigilancia predominantemente clínica como las infecciones respiratorias agudas, enfermedad diarreica aguda, varicela y conjuntivitis. Además se incluye el monitoreo de atributos de la vigilancia universal.

Fuente de datos

Vigilancia de Eventos de Notificación Obligatoria y Calidad del Dato (VENOCD), DGVS-MSPBS
Unidades epidemiológicas Regionales y Red de Servicios de Salud.

Responsables de ideación y edición

Centro Nacional de Información Epidemiológica
Dirección General de Vigilancia de la Salud (DGVS)-MSPBS
Email: analisis.dgvs2016@gmail.com
Teléfonos +595 237 46 27; +595 961 167 764

Semana Epidemiológica (SE) 23

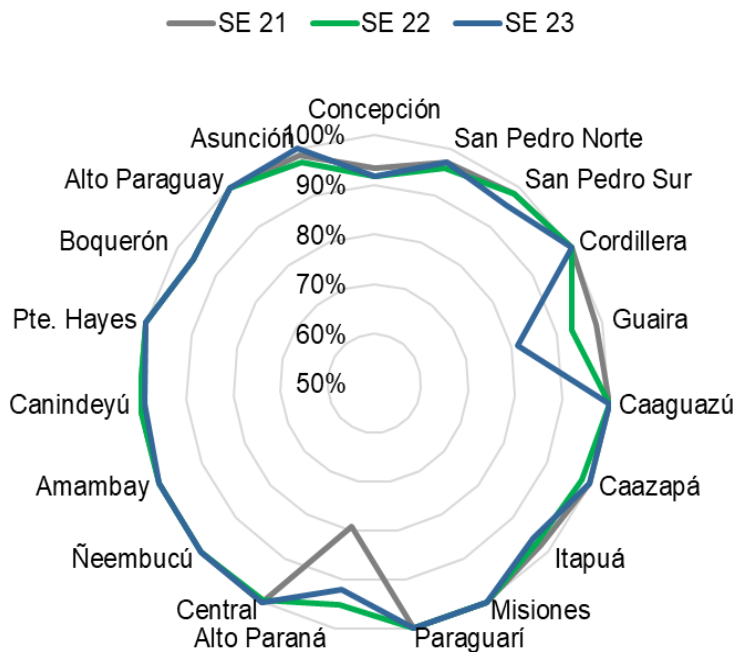
06 al 12 de junio, año 2021

Los Eventos de Notificación Obligatoria son aquellas listadas en la Resolución S.G. N°190/2013.

Son reportadas en forma numérica, agrupada, con periodicidad semanal y de carácter universal. Se informan a través de la planilla semanal de las ENO y sirve para evaluar tendencias, fluctuaciones estacionales y la presencia de posibles brotes.

Monitoreo cumplimiento de las notificaciones por planilla semanal

Gráfico 1. Cumplimiento de notificación según Región Sanitaria, Paraguay SE 21 al 23, año 2021

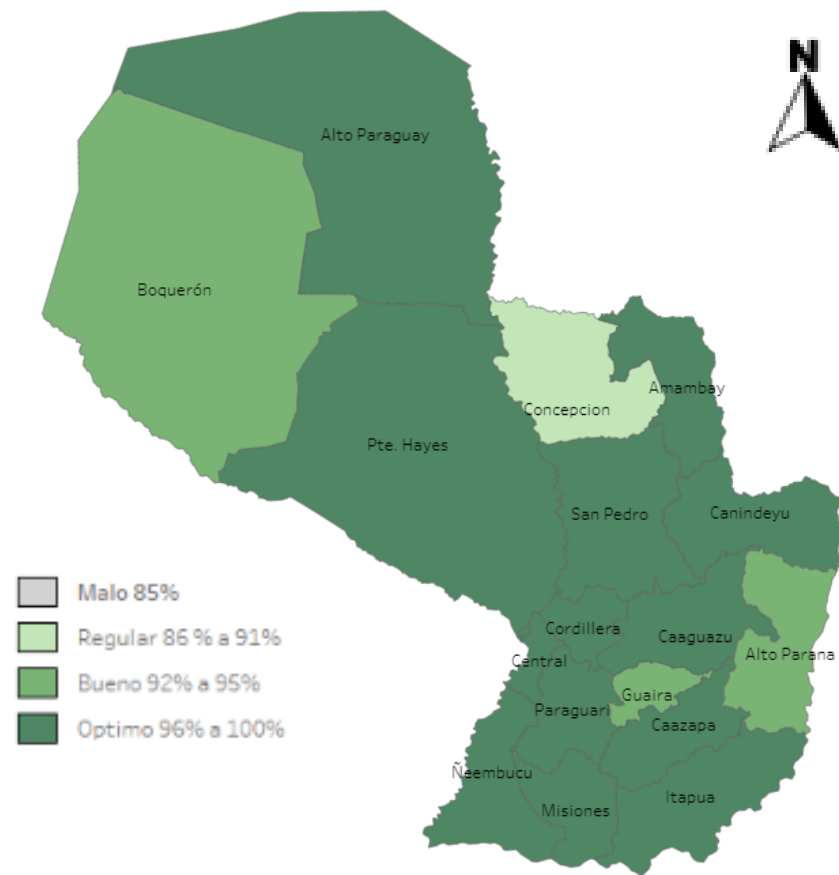


A nivel país la cobertura de notificación fue del 97,2 % (n=1299)
Total de unidades notificadoras= 1.337

En la semana 23, se incluye una unidad notificadora más en Central quedando con 168 UN, y 1337 a nivel nacional

Fuente: VENOCD / DGVS
 Actualizado al 18/06/2021. 10:00 Hs

Mapa 1. Regiones Sanitarias según cumplimiento de Unidades Notificadoras, Paraguay, SE 23 del año 2021



Cumplimiento: Porcentaje de unidades notificantes que cumplieron con el envío de informe de planilla ENO a la región sanitaria, en fecha correspondiente.

Enfermedad Tipo Influenza (ETI)

Vigilancia Universal

Gráfico 2. Canal endémico de ETI según semana epidemiológica, Paraguay, SE 23 del 2021.

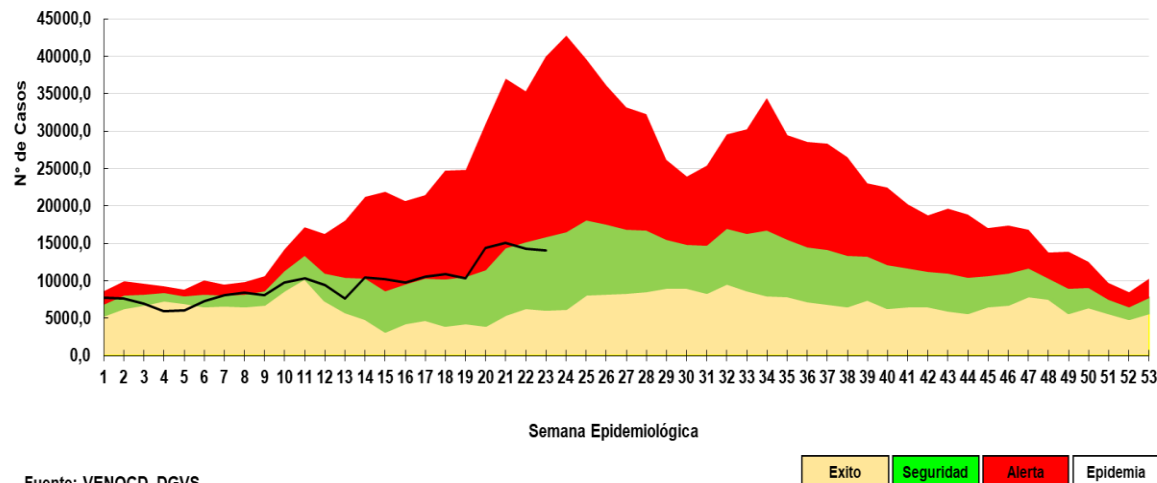


Gráfico 3. Casos de ETI según grupos de edad (%), por semana epidemiológica, Paraguay, comparativo SE 21-23 del 2021.

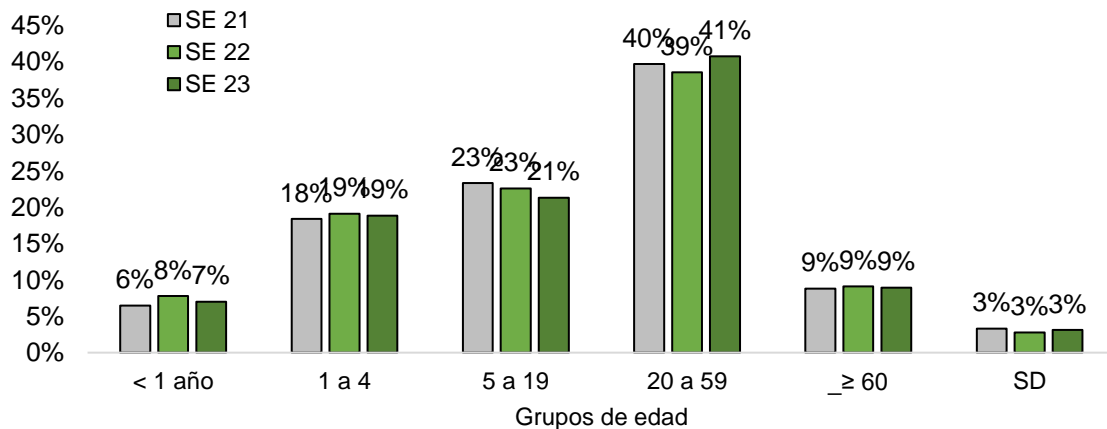


Tabla 1. Comparativo de casos de ETI por regiones sanitarias, Paraguay, SE 21-23 /2021

Regiones sanitarias	SE 21	SE 22	SE 23
CONCEPCION	596	574	519
SAN PEDRO NORTE	787	758	770
SAN PEDRO SUR	459	470	281
CORDILLERA	477	448	455
GUAIRA	470	549	508
CAAGUAZU	737	671	545
CAAZAPA	198	248	169
ITAPUA	1.184	974	1.155
MISIONES	207	210	203
PARAGUARI	451	455	386
ALTO PARANA	756	982	916
CENTRAL	3.958	3.613	3.872
ÑEEMBUCU	111	104	56
AMAMBAY	388	279	284
CANINDEYU	533	499	404
PDTE HAYES	330	250	278
BOQUERON	193	177	137
ALTO PARAGUAY	115	69	71
CAPITAL	3.099	2.964	3.054
Total	15.049	14.294	14.063

- En la SE 23 se registraron 14.063 casos de ETI, con una disminución del 2% con respecto a la semana anterior (n=14.063).
- La tendencia de casos de ETI a nivel nacional se encuentra en la franja de seguridad.
- En la proporción de ETI se observa un aumento del 2% en el grupo de 20 a 59 años.

Infecciones Respiratorias Agudas (IRA)

Vigilancia Universal

Gráfico 4. Canal endémico de IRA no neumonías según semana epidemiológica, Paraguay, SE 23 del 2021.

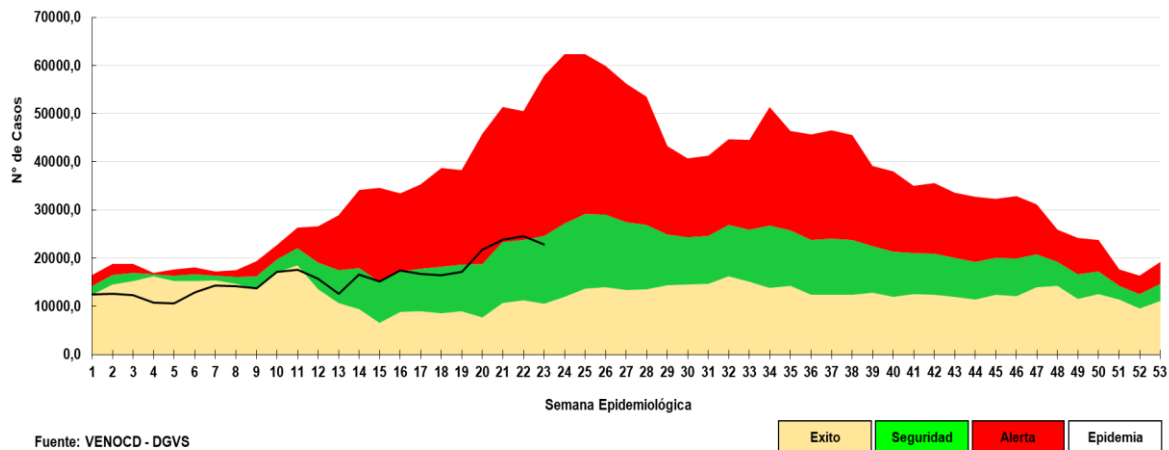


Gráfico 5. Casos de IRA no neumonía según grupos de edad (%), por semana epidemiológica, Paraguay, SE 21 a 23 del 2021.

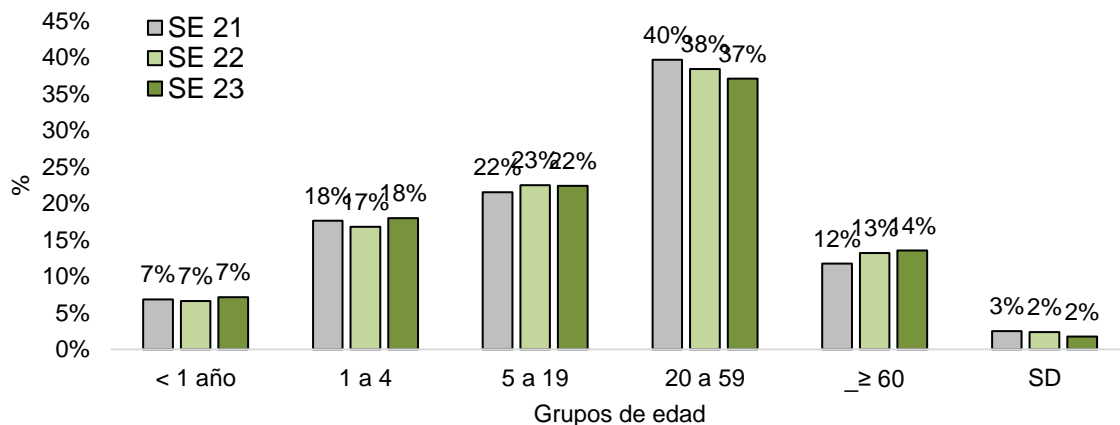


Tabla 2. Casos de IRA no neumonías por regiones sanitarias, Paraguay, SE 21-23 del 2021.

Regiones Sanitarias	SE 21	SE 22	SE 23
CONCEPCION	743	631	588
SAN PEDRO NORTE	1.012	1.011	907
SAN PEDRO SUR	541	410	347
CORDILLERA	859	1.075	975
GUAIRA	282	298	313
CAAGUAZU	766	715	742
CAAZAPA	573	567	425
ITAPUA	1.602	1.522	1.528
MISIONES	582	658	639
PARAGUARI	862	894	758
ALTO PARANA	948	1.237	1.231
CENTRAL	4.118	4.291	4.171
ÑEEMBUCU	148	165	110
AMAMBAY	227	311	281
CANINDEYU	513	456	451
PDTE HAYES	897	884	835
BOQUERON	358	333	342
ALTO PARAGUAY	102	86	137
CAPITAL	4.082	4.382	3.517
TOTAL	19.215	19.926	18.297

- En la SE 23 se registraron 18.297 casos de IRA no neumonías, con una disminución del 8% con respecto a la semana anterior (n=19.226).
- La tendencia a nivel nacional se encuentra en la franja de seguridad.
- Según la proporción de consultas de IRA no neumonía se observa un leve aumento del 1% en los grupos de menores de 1 años y en el grupo de 60 y más años.

Gráfico 6. Tendencia de Infecciones Respiratorias Agudas (IRA) neumonías según semana epidemiológica, Paraguay, SE 1 a 23 del 2021.

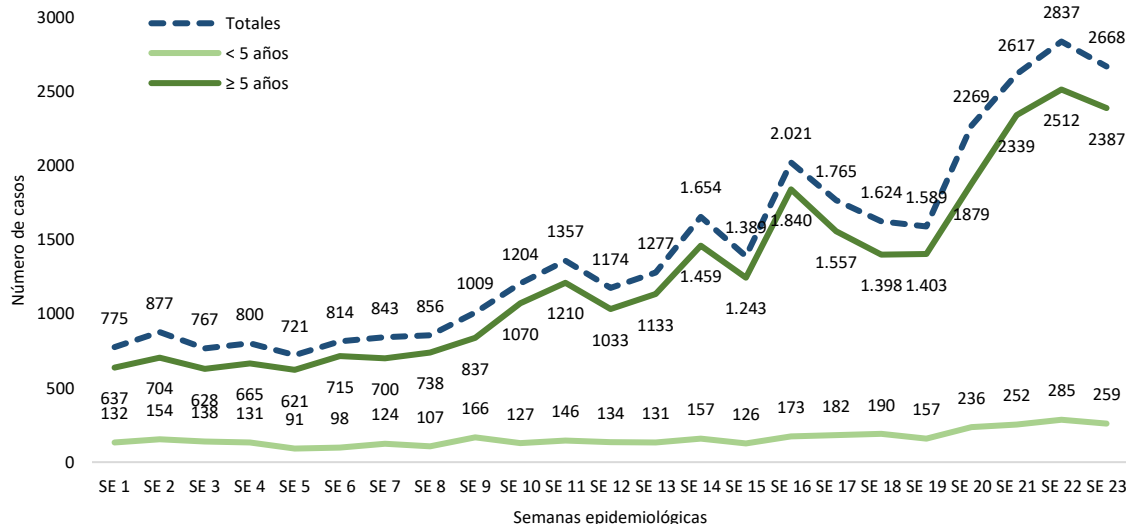


Gráfico 7. Proporción de casos de IRA neumonías según grupos de edad, por semana epidemiológica, Paraguay, SE 21 a 23 del 2021.

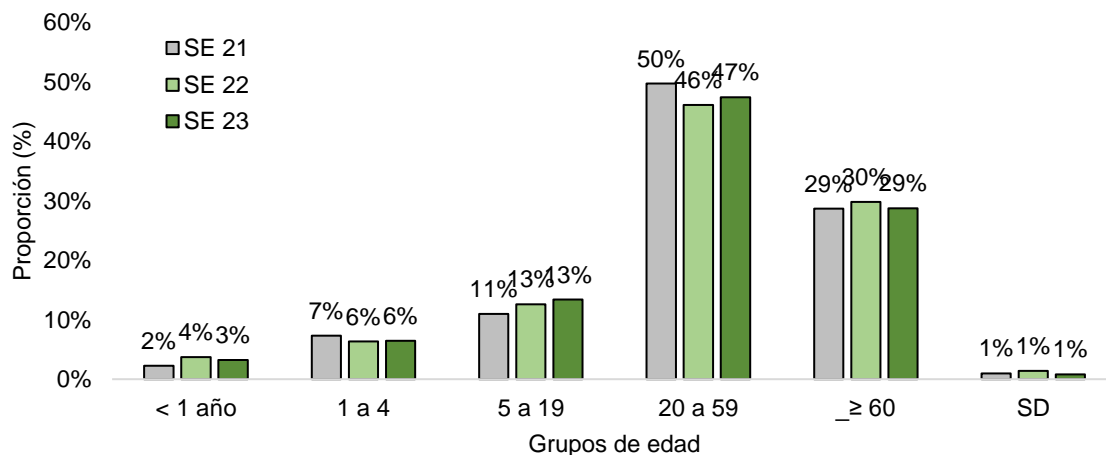


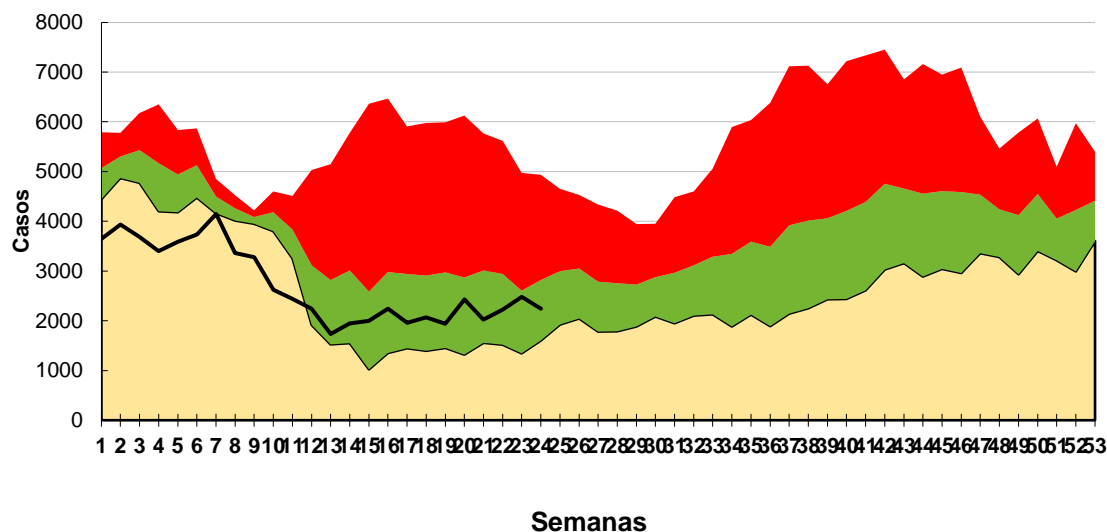
Tabla 3. Casos de IRA neumonías por regiones sanitarias, Paraguay, SE 21-23/ 2021.

Regiones Sanitarias	SE 21	SE 22	SE 23
CONCEPCION	137	128	150
SAN PEDRO NORTE	167	294	208
SAN PEDRO SUR	116	116	53
CORDILLERA	91	99	105
GUAIRA	27	43	42
CAAGUAZU	127	122	78
CAAZAPA	25	25	21
ITAPUA	174	151	159
MISIONES	78	119	64
PARAGUARI	75	85	86
ALTO PARANA	75	93	90
CENTRAL	612	577	560
ÑEEMBUCU	25	17	14
AMAMBAY	20	20	20
CANINDEYU	28	45	44
PDTE HAYES	158	211	201
BOQUERON	56	90	60
ALTO PARAGUAY	5	3	9
CAPITAL	621	599	704
Total	2.617	2.837	2.668

- En la SE 23 se registran 2.668 casos de IRA neumonías con una disminución del 6% con respecto a la semana anterior (n=2.837).
- La proporción de casos de IRA neumonías, un leve aumento del 1% en el grupo del 20 a 59 años.

Enfermedad Diarreica Aguda (EDA)

Gráfico 8. Canal endémico de EDA en población total según semana epidemiológica, Paraguay, SE 23 del 2021.



Fuente: VENOCD - DGVS

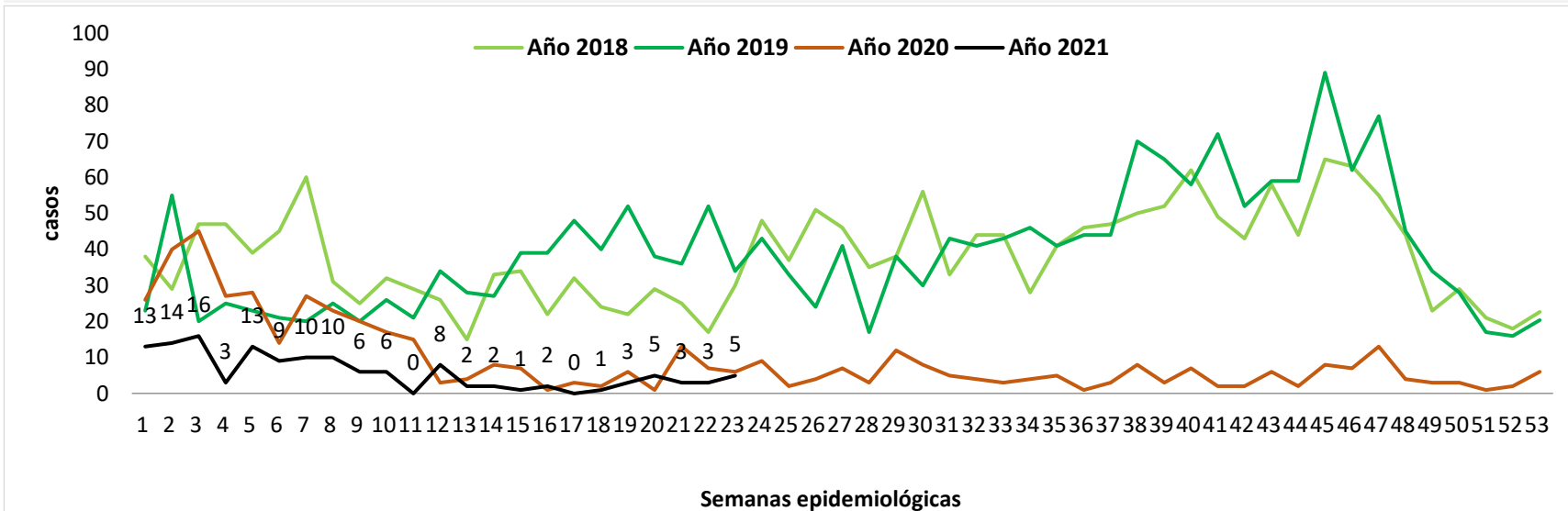
- En la SE 23 se registran 2.480 casos de EDA con un aumento del 11 % respecto a la semana anterior (2.226).
- A nivel nacional, las EDA se mantiene en la franja de seguridad del corredor endémico.

Tabla 4. Casos de EDA por regiones sanitarias, Paraguay, SE 21-23/2021.

Regiones Sanitarias	SE 21	SE 22	SE 23
CONCEPCION	50	34	84
SAN PEDRO NORTE	97	88	110
SAN PEDRO SUR	70	70	55
CORDILLERA	79	108	113
GUAIRA	37	44	70
CAAGUAZU	68	48	67
CAAZAPA	23	29	28
ITAPUA	144	121	136
MISIONES	42	30	43
PARAGUARI	62	59	70
ALTO PARANA	95	170	139
CENTRAL	606	685	691
ÑEEMBUCU	35	48	35
AMAMBAY	21	20	24
CANINDEYU	61	59	73
PDTE HAYES	73	91	97
BOQUERON	53	51	55
ALTO PARAGUAY	5	9	6
CAPITAL	401	462	584
TOTAL	2.022	2.226	2.480

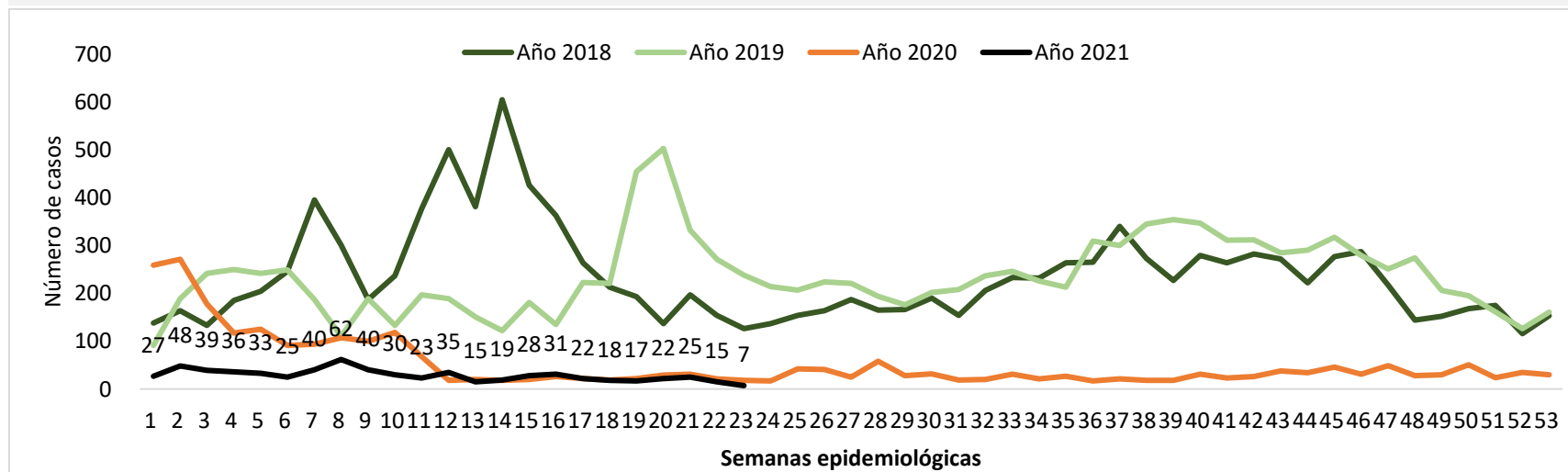
Varicela y Conjuntivitis

Gráfico 9. Casos de varicela según semana epidemiológica, Paraguay, años 2018 a 2021 (SE 23)



Fuente: Planilla Semanal de Notificación Obligatoria - DGVS

Gráfico 10. Casos de conjuntivitis según semana epidemiológica, Paraguay, años 2018 a 2021 (SE 23)



Puntos claves

- En la SE 23, el cumplimiento en la notificación de planilla semanal de ENO a nivel país fue óptima con 97,2 %. Las regiones sanitarias de Boquerón, Guaira y Alto Paraná alcanzaron un cumplimiento bueno, en tanto que Concepción un cumplimiento regular con 92%.
- Se registra un leve descenso del 2% de las ETI con respecto a la semana anterior. La tendencia se ubica en la franja de seguridad en el canal endémico. Un aumento del 2% en la proporción del grupo de 20 a 59 años.
- Las IRA no neumonías presenta una disminución del 8% con respecto a la semana anterior, ubicándose la tendencia en la franja de seguridad.
- Las IRA neumonías con un descenso del 6% con respecto a la semana anterior, Leve aumento del 1% en la proporción de casos en los grupos de 20 a 59 más años.
- La tendencia de EDA registra un aumento del 11 % con respecto a la semana anterior, manteniéndose en la franja de seguridad del corredor endémico.
- Los casos de varicela se mantienen con tendencia similar a las semanas anteriores, en tanto que los casos de conjuntivitis muestra un leve descenso de casos.