



# Eventos de Notificación Obligatoria (ENO) por planilla semanal Año 2021

## Contenido

Se analizan aquellas enfermedades de planilla ENO de vigilancia predominantemente clínica como las infecciones respiratorias agudas, enfermedad diarreica aguda, varicela y conjuntivitis. Además se incluye el monitoreo de atributos de la vigilancia universal.

### Fuente de datos

Vigilancia de Eventos de Notificación Obligatoria y Calidad del Dato (VENOCD), DGVS-MSPBS  
Unidades epidemiológicas Regionales y Red de Servicios de Salud.

### Responsables de ideación y edición

Centro Nacional de Información Epidemiológica  
Dirección General de Vigilancia de la Salud (DGVS)-MSPBS  
Email: analisis.dgvs2016@gmail.com  
Teléfonos +595 237 46 27; +595 961 167 764

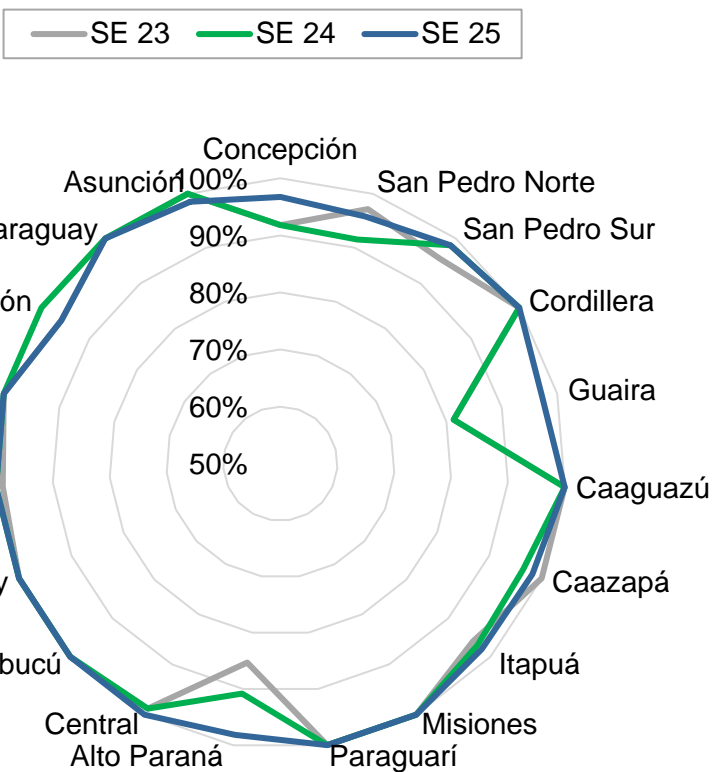
## Semana Epidemiológica (SE) 25 20 al 26 de junio, año 2021

Los Eventos de Notificación Obligatoria son aquellas listadas en la Resolución S.G. N°190/2013.

Son reportadas en forma numérica, agrupada, con periodicidad semanal y de carácter universal. Se informan a través de la planilla semanal de las ENO y sirve para evaluar tendencias, fluctuaciones estacionales y la presencia de posibles brotes.

# Monitoreo cumplimiento de las notificaciones por planilla semanal

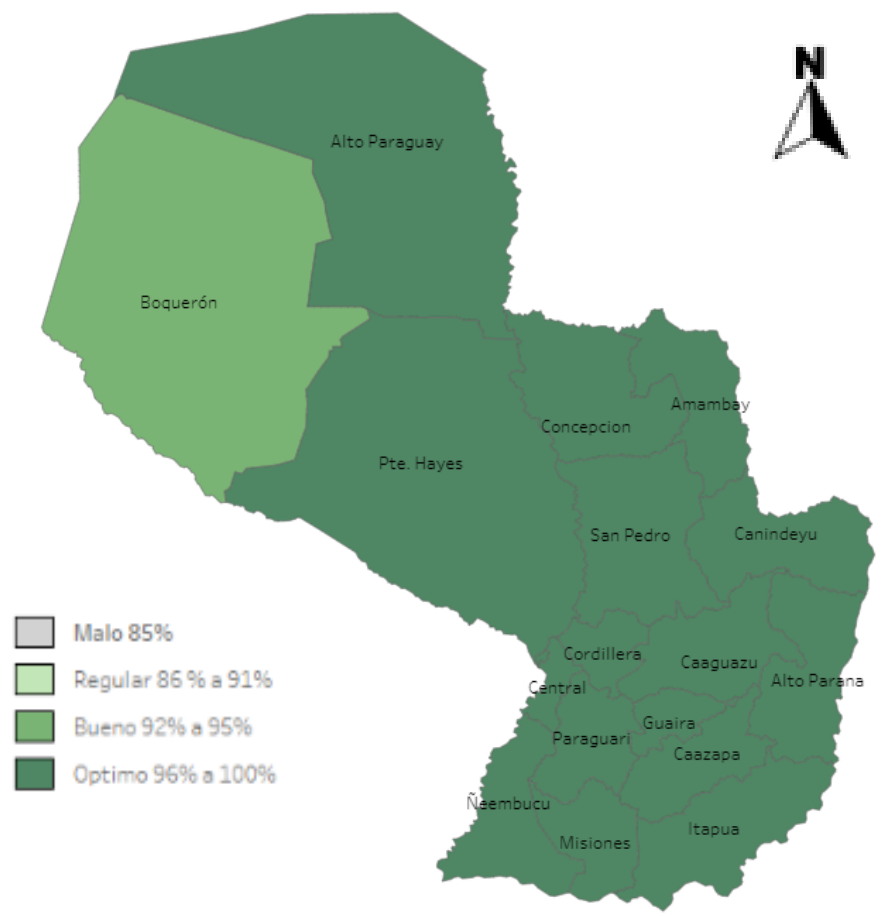
**Gráfico 1.** Cumplimiento de notificación según Región Sanitaria, Paraguay SE 23 al 25, año 2021



A nivel país la cobertura de notificación fue del 98,9% (n=1.332)  
**Total de unidades notificadoras= 1.347**

En la semana 25, se incluye 2 Unidades Notificadoras (U.N.) más para Central, quedando con 170 en total. Para Alto Paraná se incluyen 8 U.N. más, quedando con 109 en total. Total país= 1.347 U.N.

**Mapa 1.** Regiones Sanitarias según cumplimiento de Unidades Notificadoras, Paraguay, SE 25 del año 2021

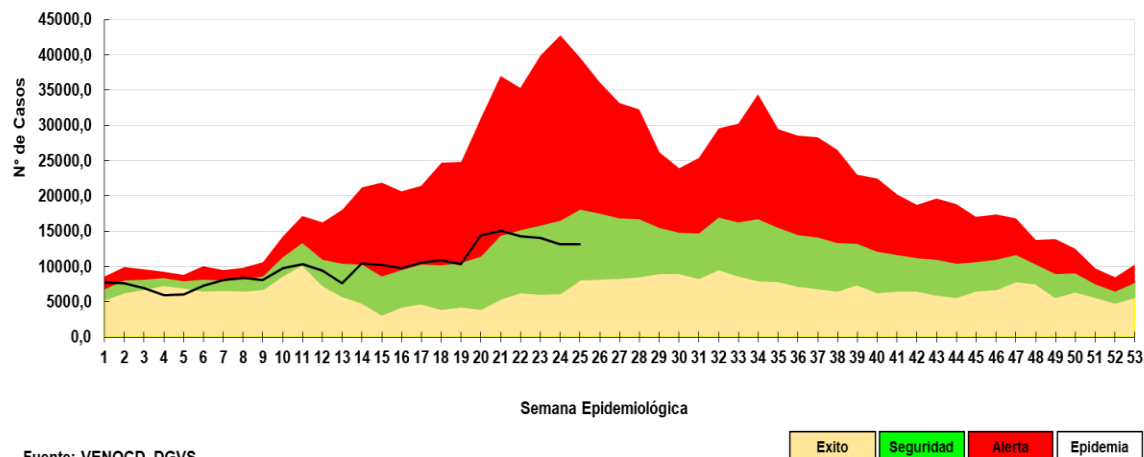


**Cumplimiento:** Porcentaje de unidades notificantes que cumplieron con el envío de informe de planilla ENO a la región sanitaria, en fecha correspondiente.

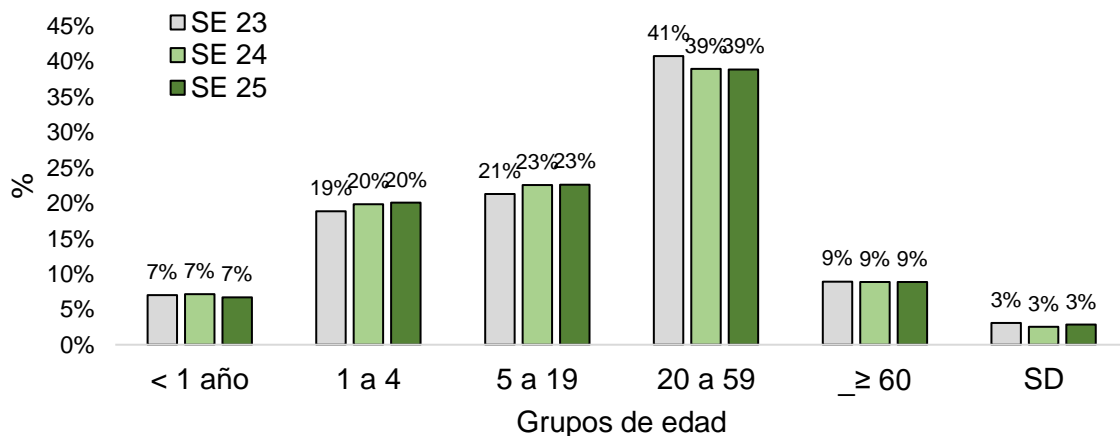
# Enfermedad Tipo Influenza (ETI)

Vigilancia Universal

**Gráfico 2.** Canal endémico de ETI según semana epidemiológica, Paraguay, SE 25 del 2021.



**Gráfico 3.** Casos de ETI según grupos de edad (%), por semana epidemiológica, Paraguay, comparativo SE 23-25 del 2021.



**Tabla 1.** Comparativo de casos de ETI por regiones sanitarias, Paraguay, SE 23-25 /2021

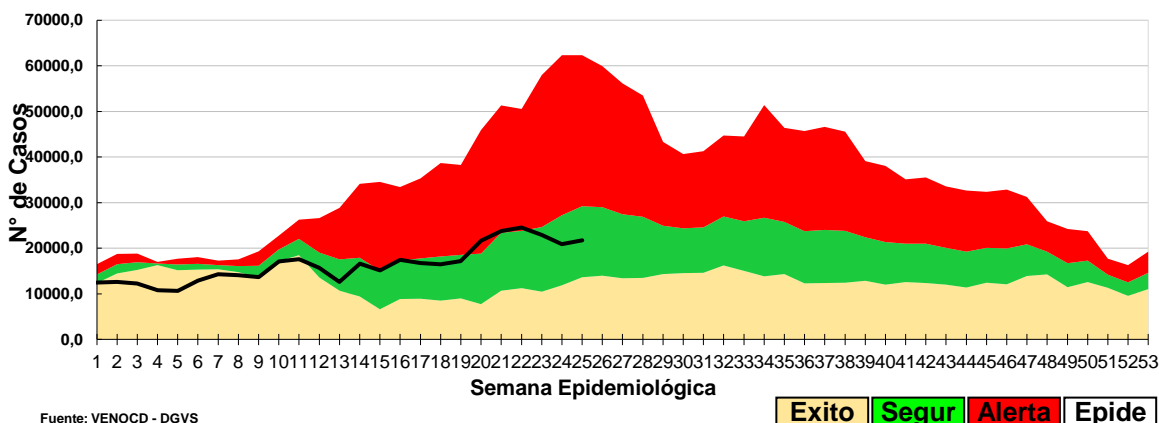
Regiones sanitarias	SE 23	SE 24	SE 25
CONCEPCION	519	499	562
SAN PEDRO NORTE	770	663	787
SAN PEDRO SUR	281	403	502
CORDILLERA	455	444	446
GUAIRA	508	464	356
CAAGUAZU	545	540	506
CAAZAPA	169	142	98
ITAPUA	1.155	1.058	1.151
MISIONES	203	107	175
PARAGUARI	386	392	366
ALTO PARANA	916	810	914
CENTRAL	3.872	3.336	3.319
ÑEEMBUCU	56	42	64
AMAMBAY	284	229	198
CANINDEYU	404	387	431
PDTE HAYES	278	314	280
BOQUERON	137	186	215
ALTO PARAGUAY	71	87	129
CAPITAL	3.054	3.015	2.648
<b>Total</b>	<b>14.063</b>	<b>13.118</b>	<b>13.147</b>

- En la SE 25 se registraron 13.147 casos de ETI, sin variación porcentual con respecto a la semana anterior.
- La tendencia de casos de ETI a nivel nacional se mantiene en la franja de seguridad.
- Sin variación en cuanto a la proporción de consultas por grupos de edad.

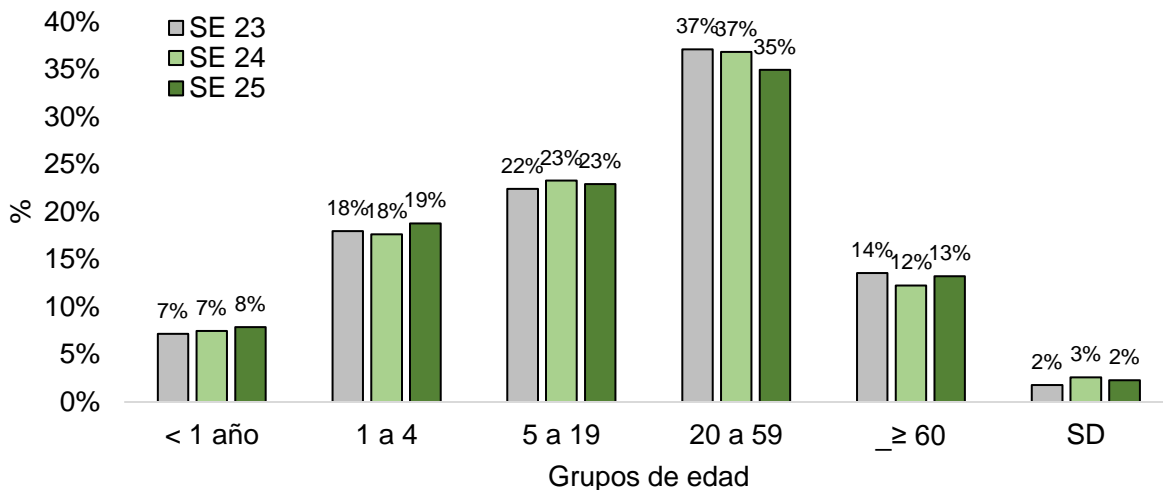
# Infecciones Respiratorias Agudas (IRA)

Vigilancia Universal

**Gráfico 4.** Canal endémico de IRA no neumonías según semana epidemiológica, Paraguay, SE 25 del 2021.



**Gráfico 5.** Casos de IRA no neumonía según grupos de edad (%), por semana epidemiológica, Paraguay, SE 23-25 de 2021

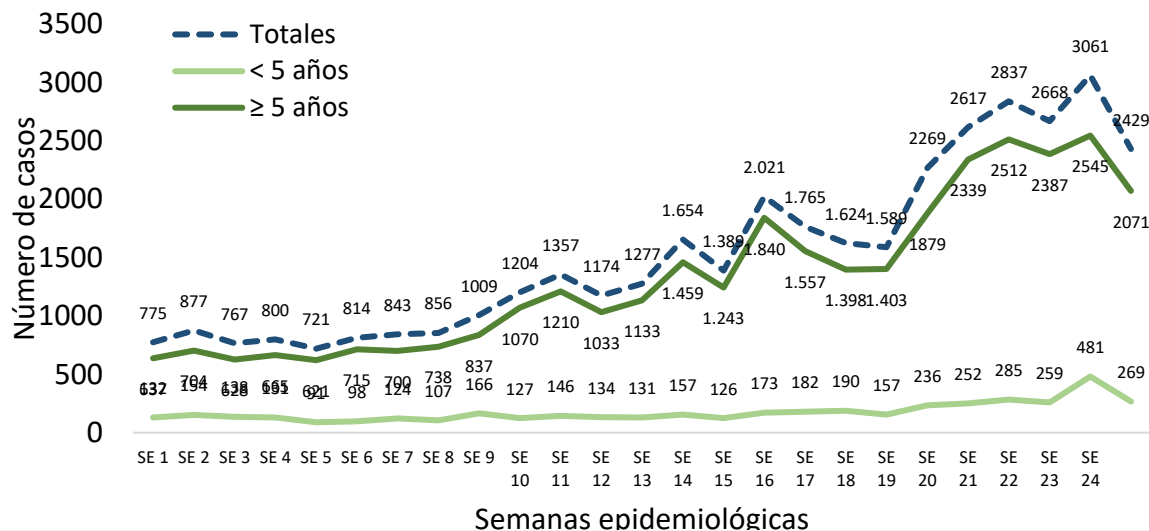


**Tabla 2.** Casos de IRA no neumonías por regiones sanitarias, Paraguay, SE 23-25/2021.

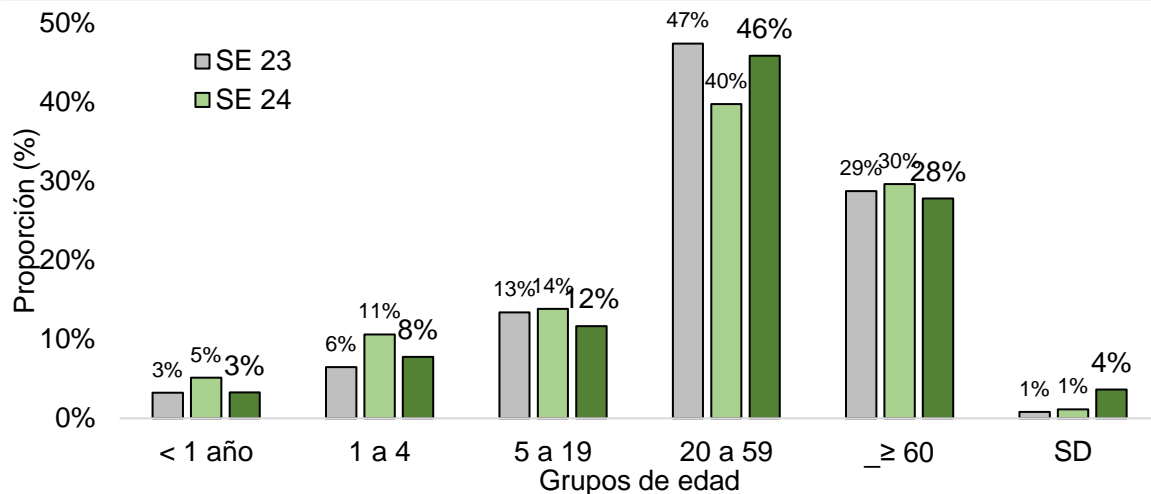
Regiones Sanitarias	SE 23	SE 24	SE 25
CONCEPCION	588	595	596
SAN PEDRO NORTE	907	679	867
SAN PEDRO SUR	347	441	425
CORDILLERA	975	817	857
GUAIRA	313	273	231
CAAGUAZU	742	672	630
CAAZAPA	425	542	480
ITAPUA	1.528	1.317	1.240
MISIONES	639	468	516
PARAGUARI	758	813	735
ALTO PARANA	1.231	1.268	1.351
CENTRAL	4.171	2.833	4.202
ÑEEMBUCU	110	105	136
AMAMBAY	281	244	247
CANINDEYU	451	437	489
PDTE HAYES	835	776	747
BOQUERON	342	339	413
ALTO PARAGUAY	137	94	176
CAPITAL	3.517	3.479	3.425
<b>TOTAL</b>	<b>18.297</b>	<b>16.192</b>	<b>17.763</b>

- En la SE 25 se registraron 17.763 casos de IRA no neumonías, con un aumento del 10% con respecto a la semana anterior (n=16.192).
- La tendencia a nivel nacional se encuentra en la franja de seguridad y alerta.
- Sin variaciones con respecto a la proporción de consultas por grupos de edad.

**Gráfico 6.** Tendencia de Infecciones Respiratorias Agudas (IRA) neumonías según semana epidemiológica, Paraguay, SE 1 a 25 del 2021.



**Gráfico 7.** Proporción de casos de IRA neumonías según grupos de edad, por semana epidemiológica, Paraguay, SE 23-25 del 2021.



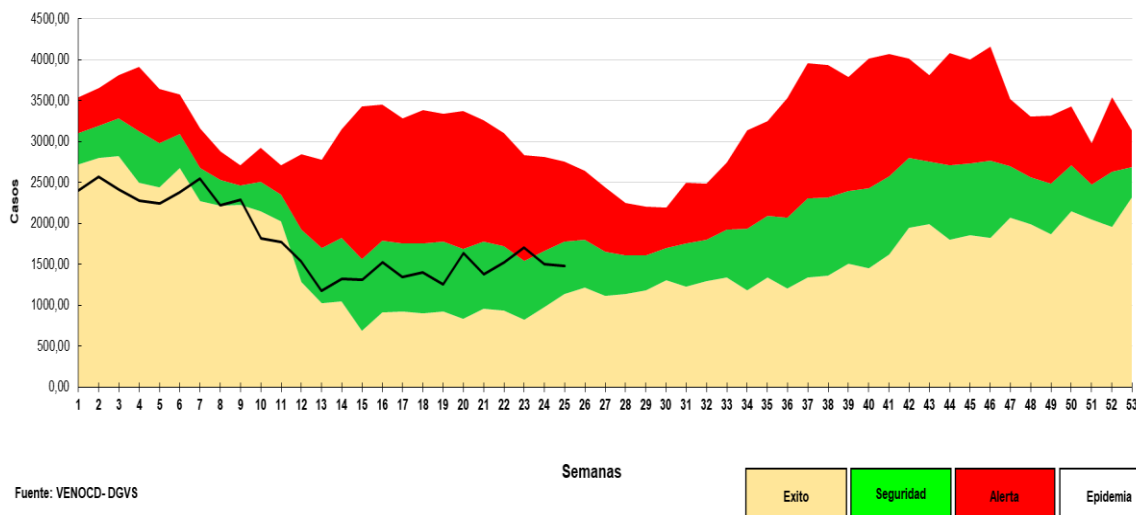
**Tabla 3.** Casos de IRA neumonías por regiones sanitarias, Paraguay, SE 23-25- / 2021.

Regiones Sanitarias	SE 23	SE 24	SE 25
CONCEPCION	150	219	216
SAN PEDRO NORTE	208	191	168
SAN PEDRO SUR	53	116	173
CORDILLERA	105	88	114
GUAIRA	42	29	32
CAAGUAZU	78	102	105
CAAZAPA	21	14	33
ITAPUA	159	157	119
MISIONES	64	43	208
PARAGUARI	86	99	54
ALTO PARANA	90	77	89
CENTRAL	560	1.009	419
ÑEEMBUCU	14	7	8
AMAMBAY	20	18	16
CANINDEYU	44	33	40
PDTE HAYES	201	138	101
BOQUERON	60	67	52
ALTO PARAGUAY	9	8	9
CAPITAL	704	646	473
<b>Total</b>	<b>2.668</b>	<b>3.061</b>	<b>2.429</b>

- En la SE 25 se registran 2.429 casos de IRA neumonías con una disminución del 21 % con respecto a la semana anterior (n=3.061).
- La tendencia a nivel país, muestra un descenso en la semana actual.
- La proporción de casos de IRA neumonías, un aumento del 6% en el grupo de 20 a 59 años.

# Enfermedad Diarreica Aguda (EDA)

**Gráfico 8.** Canal endémico de EDA en población total según semana epidemiológica, Paraguay, SE 25 del 2021.



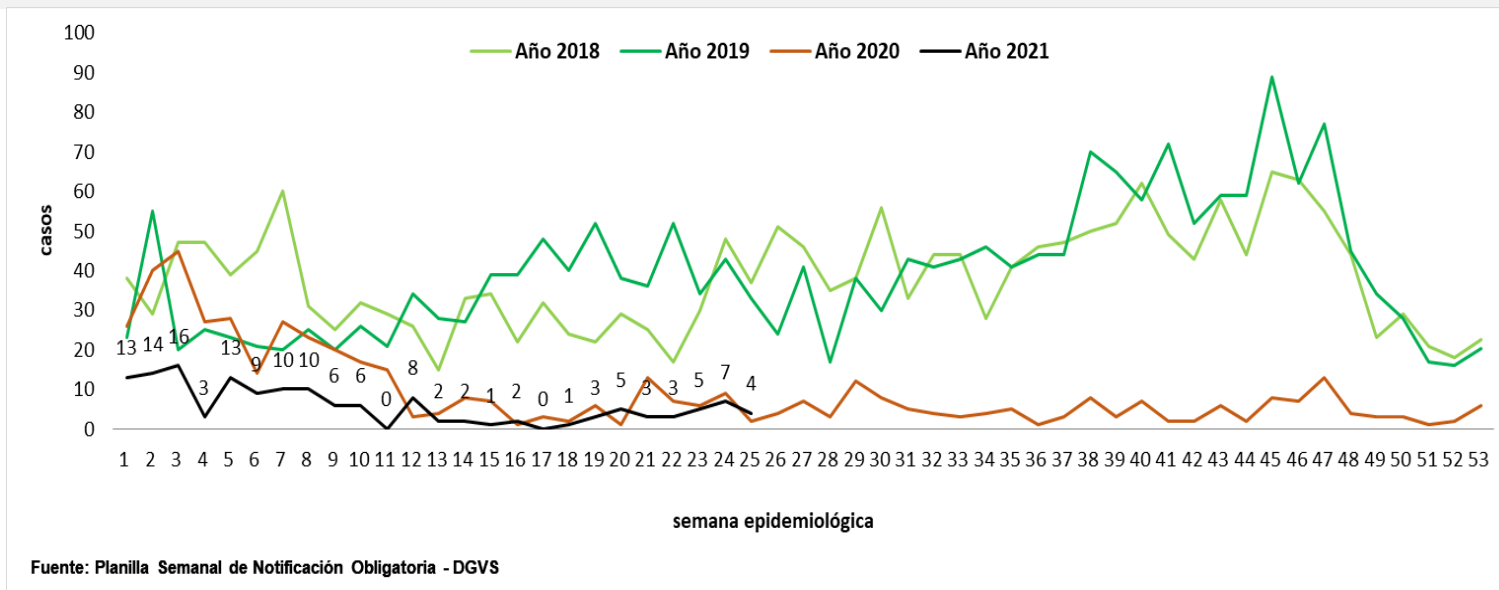
- En la SE 25 se registran 2.130 casos de EDA con una disminución del 5 % respecto a la semana anterior (2.244).
- A nivel nacional, las EDA se mantiene dentro de la franja de seguridad dentro del corredor endémico.

**Tabla 4.** Casos de EDA por regiones sanitarias, Paraguay, SE 23-25/2021.

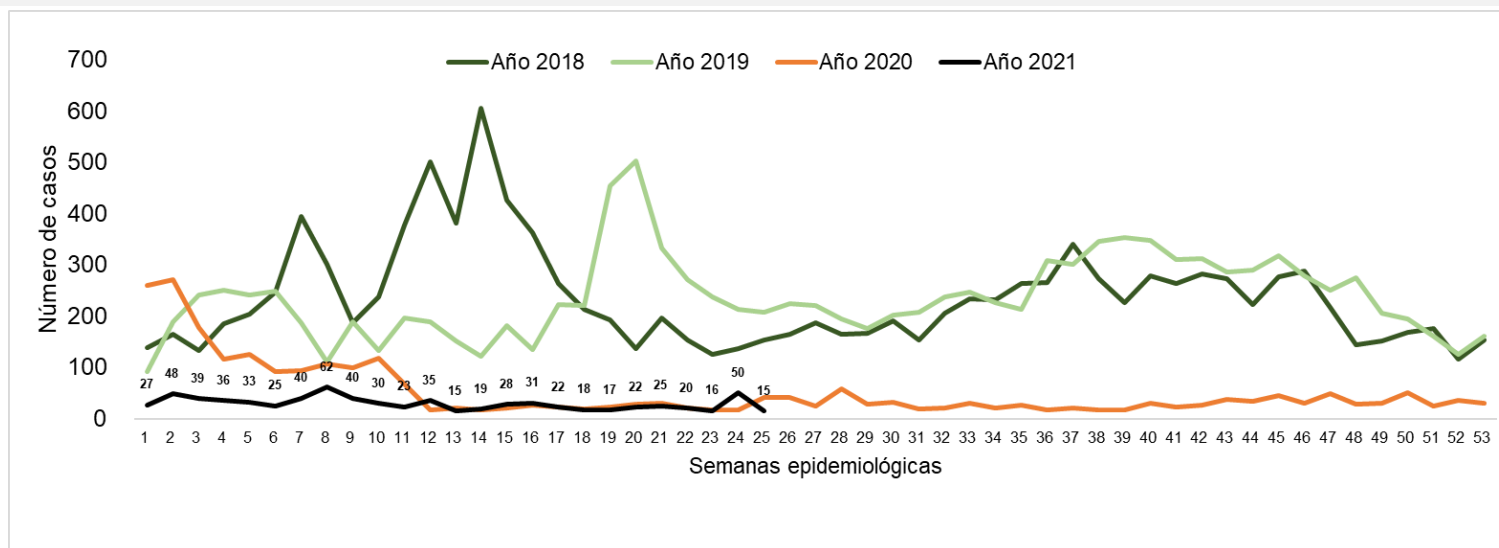
Regiones Sanitarias	SE 23	SE 24	SE 25
CONCEPCION	84	42	67
SAN PEDRO NORTE	110	103	101
SAN PEDRO SUR	55	78	18
CORDILLERA	113	74	102
GUAIRA	70	37	40
CAAGUAZU	67	53	75
CAAZAPA	28	34	39
ITAPUA	136	113	121
MISIONES	43	47	20
PARAGUARI	70	74	54
ALTO PARANA	139	209	136
CENTRAL	691	632	615
ÑEEMBUCU	35	29	15
AMAMBAY	24	15	24
CANINDEYU	73	69	59
PDTE HAYES	97	83	87
BOQUERON	55	67	34
ALTO PARAGUAY	6	10	31
CAPITAL	584	475	492
<b>TOTAL</b>	<b>2.480</b>	<b>2.244</b>	<b>2.130</b>

# Varicela y Conjuntivitis

**Gráfico 9.** Casos de varicela según semana epidemiológica, Paraguay, años 2018 a 2021 (SE 25)



**Gráfico 10.** Casos de conjuntivitis según semana epidemiológica, Paraguay, años 2018 a 2021 (SE 25)





# Puntos claves

- En la SE 25, el cumplimiento en la notificación de planilla semanal de ENO a nivel país fue óptima con 98,9. Se incluyeron 10 unidades notificadoras más a nivel país ( 2 en Central y 8 en Alto Paraná).
- Sin variación porcentual en cuanto a los casos de ETI con respecto a la semana anterior. La tendencia de casos se encuentra en la franja de seguridad en el canal endémico.
- Las IRA no neumonías con un aumento del 10% con respecto a la semana anterior, ubicándose la tendencia de casos en la franja de seguridad. Sin variación en la proporción de consultas por grupos de edad.
- Las IRA neumonías con una disminución del 21% con respecto a la semana anterior. Con un aumento del 6% proporción de casos en el grupo de 20 a 59 años.
- La tendencia de EDA registra una disminución del 5 % con respecto a la semana anterior, manteniéndose dentro de la franja de seguridad del corredor endémico.
- Los casos de varicela mantienen con tendencia similar a las semanas anteriores. Y los casos de conjuntivitis con un descenso de casos en con respecto a la semana anterior.