



Eventos de Notificación Obligatoria (ENO) por planilla semanal Año 2021

Contenido

Se analizan aquellas enfermedades de planilla ENO de vigilancia predominantemente clínica como las infecciones respiratorias agudas, enfermedad diarreica aguda, varicela y conjuntivitis. Además se incluye el monitoreo de atributos de la vigilancia universal.

Fuente de datos

Vigilancia de Eventos de Notificación Obligatoria y Calidad del Dato (VENOCD), DGVS-MSPBS
Unidades epidemiológicas Regionales y Red de Servicios de Salud.

Responsables de ideación y edición

Centro Nacional de Información Epidemiológica
Dirección General de Vigilancia de la Salud (DGVS)-MSPBS
Email: analisis.dgvs2016@gmail.com
Teléfonos +595 237 46 27; +595 961 167 764

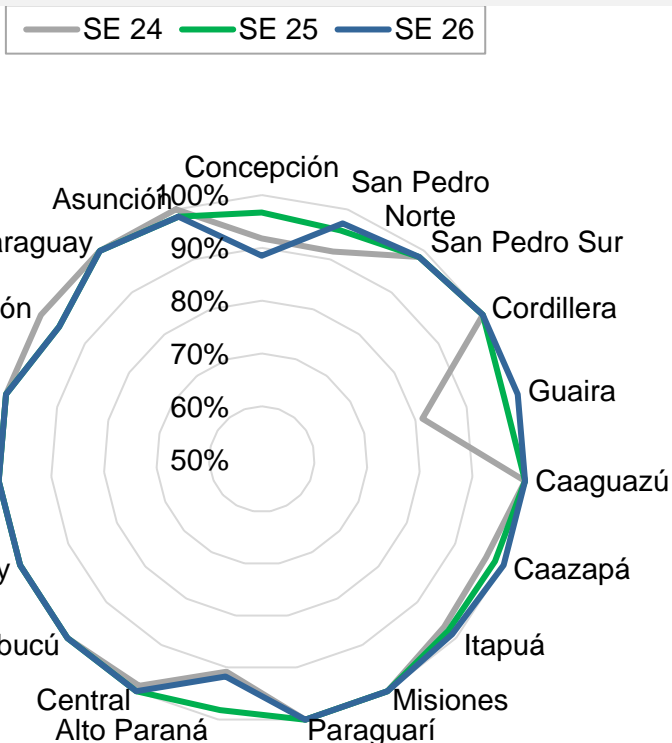
Semana Epidemiológica (SE) 26 27 de junio al 03 de julio, año 2021

Los Eventos de Notificación Obligatoria son aquellas listadas en la Resolución S.G. N°190/2013.

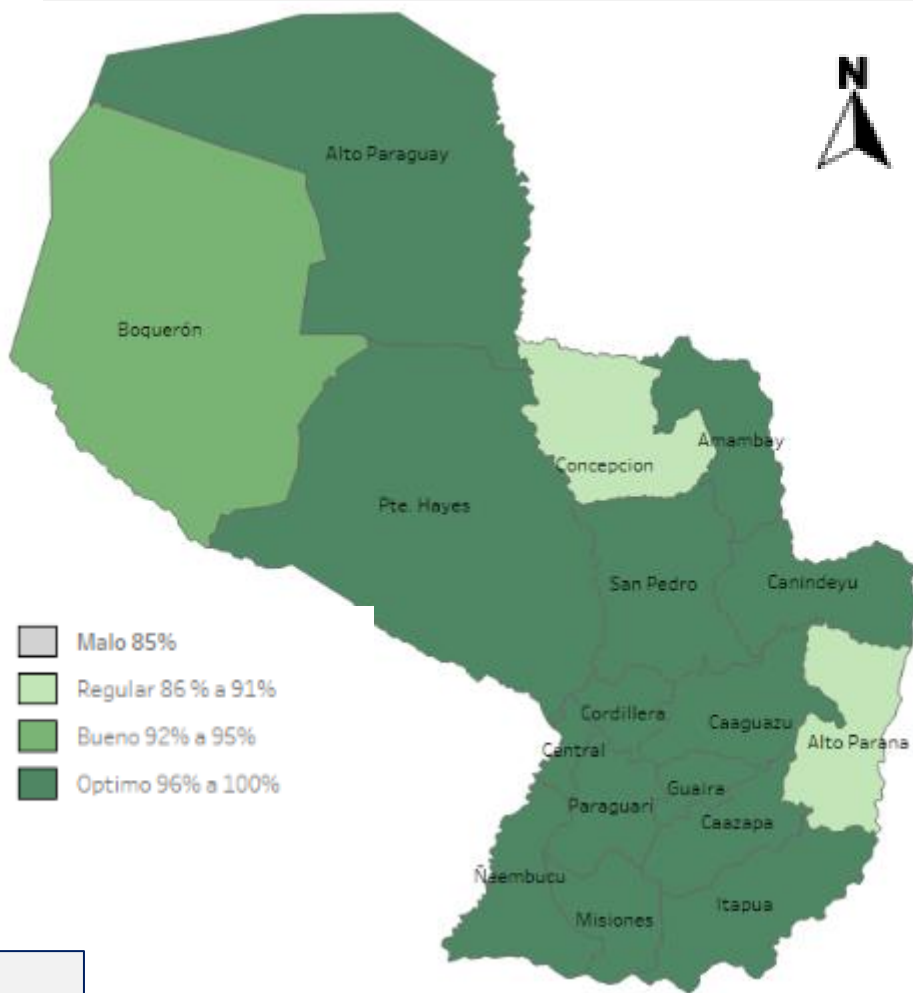
Son reportadas en forma numérica, agrupada, con periodicidad semanal y de carácter universal. Se informan a través de la planilla semanal de las ENO y sirve para evaluar tendencias, fluctuaciones estacionales y la presencia de posibles brotes.

Monitoreo cumplimiento de las notificaciones por planilla semanal

Gráfico 1. Cumplimiento de notificación según Región Sanitaria, Paraguay SE 24 al 26, año 2021



Mapa 1. Regiones Sanitarias según cumplimiento de Unidades Notificadoras, Paraguay, SE 26 del año 2021



A nivel país la cobertura de notificación fue del 98,4% (n=1.325)

Total de unidades notificadoras= 1.347

Cumplimiento: Porcentaje de unidades notificantes que cumplieron con el envío de informe de planilla ENO a la región sanitaria, en fecha correspondiente.

Enfermedad Tipo Influenza (ETI)

Vigilancia Universal

Gráfico 2. Canal endémico de ETI según semana epidemiológica, Paraguay, SE 26 del 2021.

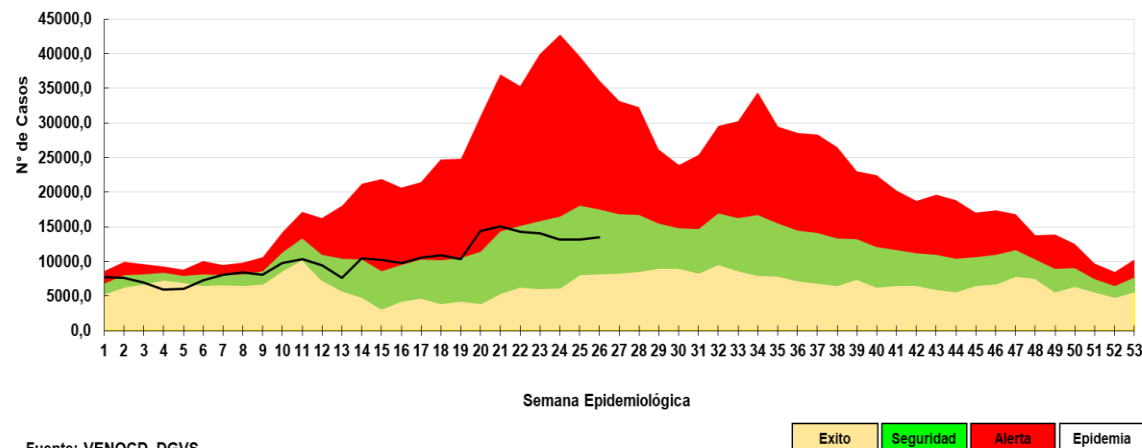
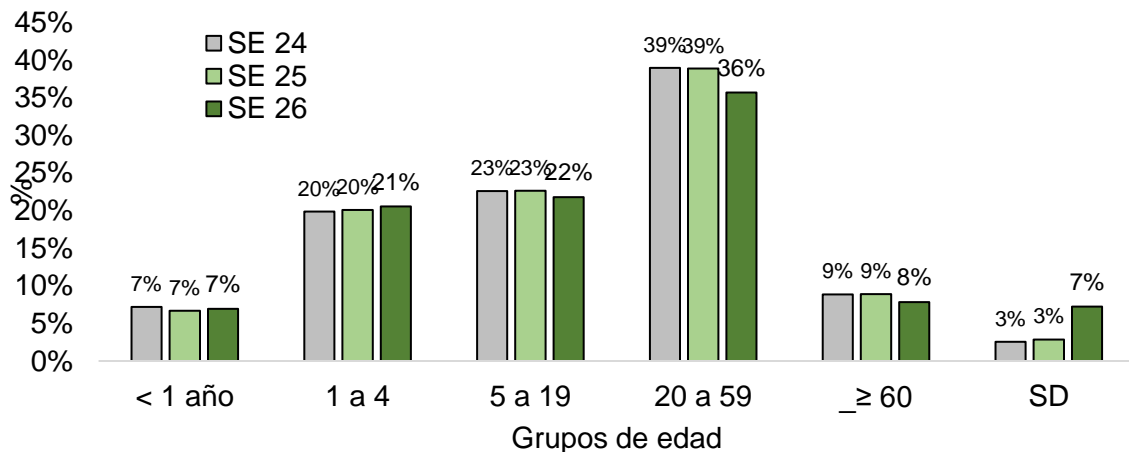


Gráfico 3. Casos de ETI según grupos de edad (%), por semana epidemiológica, Paraguay, comparativo SE 24-26 del 2021.



Más detalles de la Vigilancia Centinela de ETI e IRAG, correspondiente a la SE 15 disponible en: <http://vigisalud.gov.py/sistemas/irag/>

Tabla 1. Comparativo de casos de ETI por regiones sanitarias, Paraguay, SE 24-26 /2021

Regiones sanitarias	SE 24	SE 25	SE 26
CONCEPCION	499	562	496
SAN PEDRO NORTE	663	787	705
SAN PEDRO SUR	403	502	418
CORDILLERA	444	446	391
GUAIRA	464	356	385
CAAGUAZU	540	506	529
CAAZAPA	142	98	112
ITAPUA	1.058	1.151	1.160
MISIONES	107	175	152
PARAGUARI	392	366	361
ALTO PARANA	810	914	1.477
CENTRAL	3.336	3.319	3.304
ÑEEMBUCU	42	64	50
AMAMBAY	229	198	280
CANINDEYU	387	431	421
PDTE HAYES	314	280	285
BOQUERON	186	215	190
ALTO PARAGUAY	87	129	102
CAPITAL	3.015	2.648	2.724
Total	13.118	13.147	13.542

- En la SE 26 se registraron 13.542 casos de ETI, con un aumento del 3% con respecto a la semana anterior.
- La tendencia de casos de ETI a nivel nacional se mantiene en meseta desde la SE 21 dentro la franja de seguridad.
- Sin variación en cuanto a la proporción de consultas por grupos de edad, pero se registra un aumento de casos sin datos de edad.

Infecciones Respiratorias Agudas (IRA)

Vigilancia Universal

Gráfico 4. Canal endémico de IRA no neumonías según semana epidemiológica, Paraguay, SE 26 del 2021.

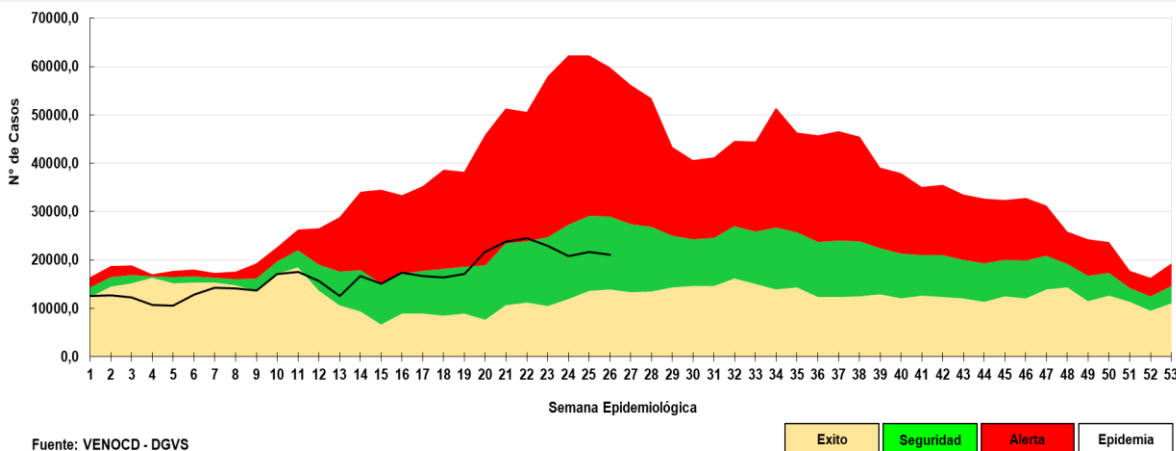


Gráfico 5. Casos de IRA no neumonía según grupos de edad (%), por semana epidemiológica, Paraguay, SE 24-26 de 2021

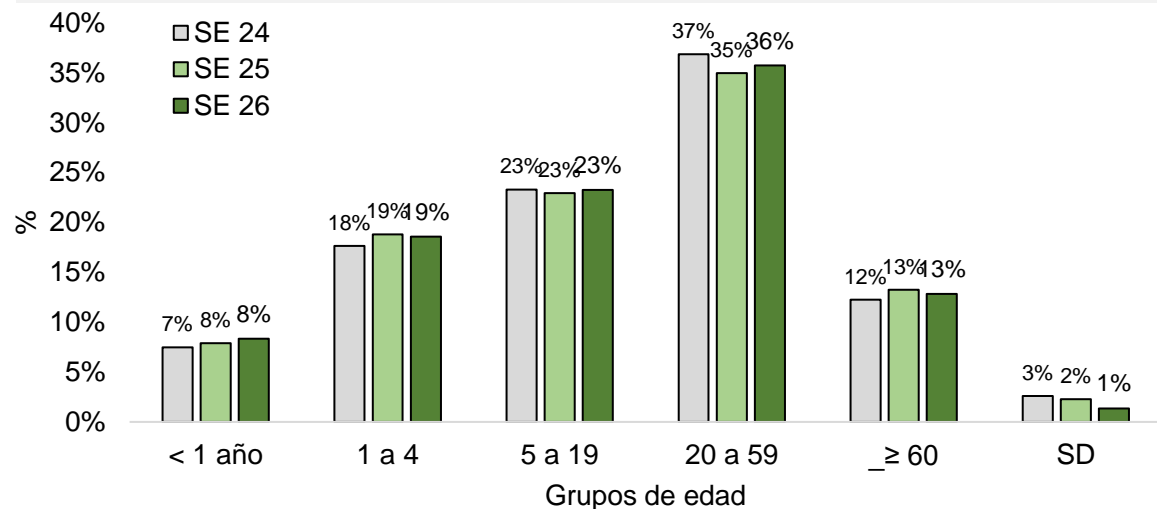


Tabla 2. Casos de IRA no neumonías por regiones sanitarias, Paraguay, SE 24-26/2021.

Regiones Sanitarias	SE 24	SE 25	SE 26
CONCEPCION	595	596	581
SAN PEDRO NORTE	679	867	767
SAN PEDRO SUR	441	425	357
CORDILLERA	817	857	821
GUAIRA	273	231	281
CAAGUAZU	672	630	692
CAAZAPA	542	480	545
ITAPUA	1.317	1.240	1.211
MISIONES	468	516	574
PARAGUARI	813	735	748
ALTO PARANA	1.268	1.351	976
CENTRAL	2.833	4.202	4.515
ÑEEMBUCU	105	136	192
AMAMBAY	244	247	173
CANINDEYU	437	489	495
PDTE HAYES	776	747	746
BOQUERON	339	413	324
ALTO PARAGUAY	94	176	147
CAPITAL	3.479	3.425	3.252
TOTAL	16.192	17.763	17.397

- En la SE 26 se registraron 17.397 casos de IRA no neumonías, con una disminución del 2% con respecto a la semana anterior (n=17.763).
- La tendencia a nivel nacional se encuentra en la franja de seguridad y alerta.
- Sin variaciones con respecto a la proporción de consultas por grupos de edad.

Infecciones Respiratorias Agudas Neumonías

Vigilancia Universal

Gráfico 6. Tendencia de Infecciones Respiratorias Agudas (IRA) neumonías según semana epidemiológica, Paraguay, SE 1 a 26 del 2021.

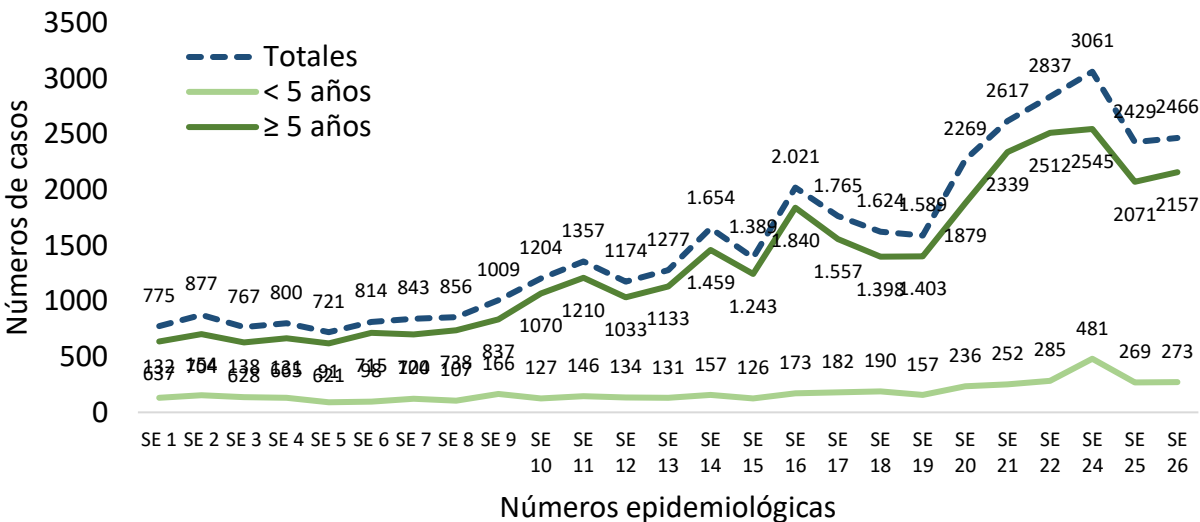


Gráfico 7. Proporción de casos de IRA neumonías según grupos de edad, por semana epidemiológica, Paraguay, SE 24-26 del 2021.

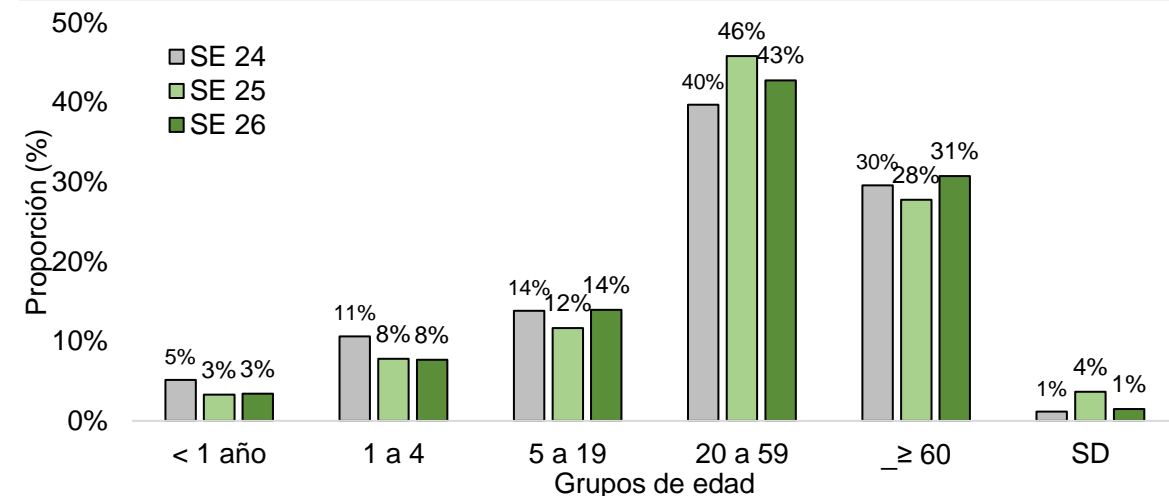


Tabla 3. Casos de IRA neumonías por regiones sanitarias, Paraguay, SE 24-26/2021.

Regiones Sanitarias	SE 24	SE 25	SE 26
CONCEPCION	219	216	233
SAN PEDRO NORTE	191	168	150
SAN PEDRO SUR	116	173	261
CORDILLERA	88	114	68
GUAIRA	29	32	82
CAAGUAZU	102	105	117
CAAZAPA	14	33	39
ITAPUA	157	119	132
MISIONES	43	208	180
PARAGUARI	99	54	52
ALTO PARANA	77	89	94
CENTRAL	1.009	419	386
ÑEEMBUCU	7	8	6
AMAMBAY	18	16	14
CANINDEYU	33	40	42
PDTE HAYES	138	101	66
BOQUERON	67	52	72
ALTO PARAGUAY	8	9	8
CAPITAL	646	473	464
Total	3.061	2.429	2.466

- En la SE 26 se registran 2.466 casos de IRA neumonías con un aumento del 2% con respecto a la semana anterior (n=2.429).
- La tendencia a nivel país, se mantiene similar a la semana anterior.
- La proporción de casos de IRA neumonías, un aumento del 2% en los grupos de 5 a 19 años y en los mayores de 60 años respectivamente.

Enfermedad Diarreica Aguda (EDA)

Gráfico 8. Canal endémico de EDA en población total según semana epidemiológica, Paraguay, SE 26 del 2021.

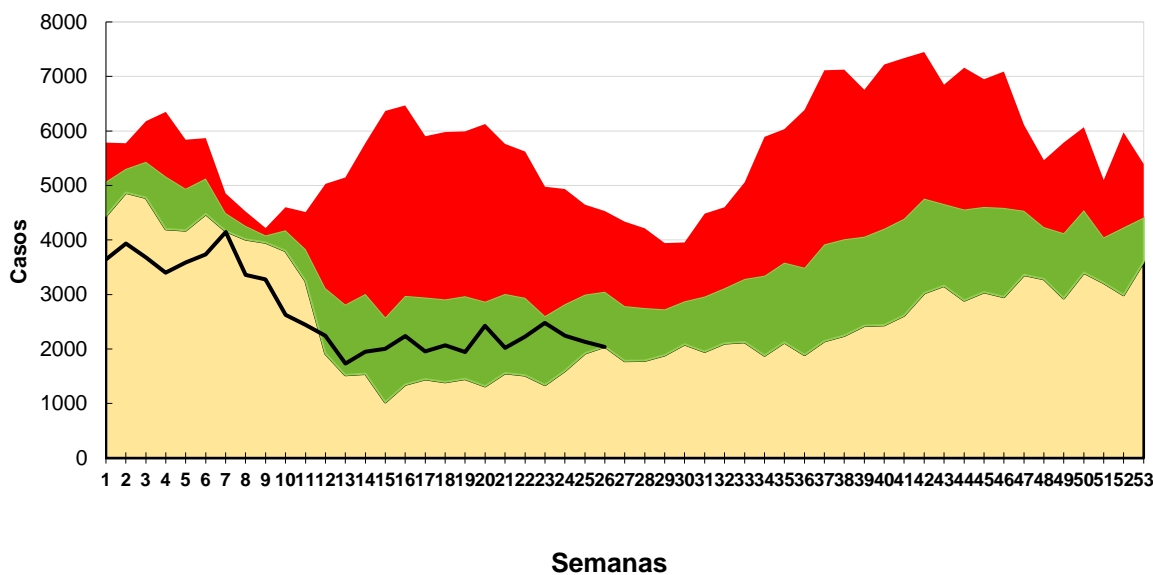


Tabla 4. Casos de EDA por regiones sanitarias, Paraguay, SE 24-26/2021.

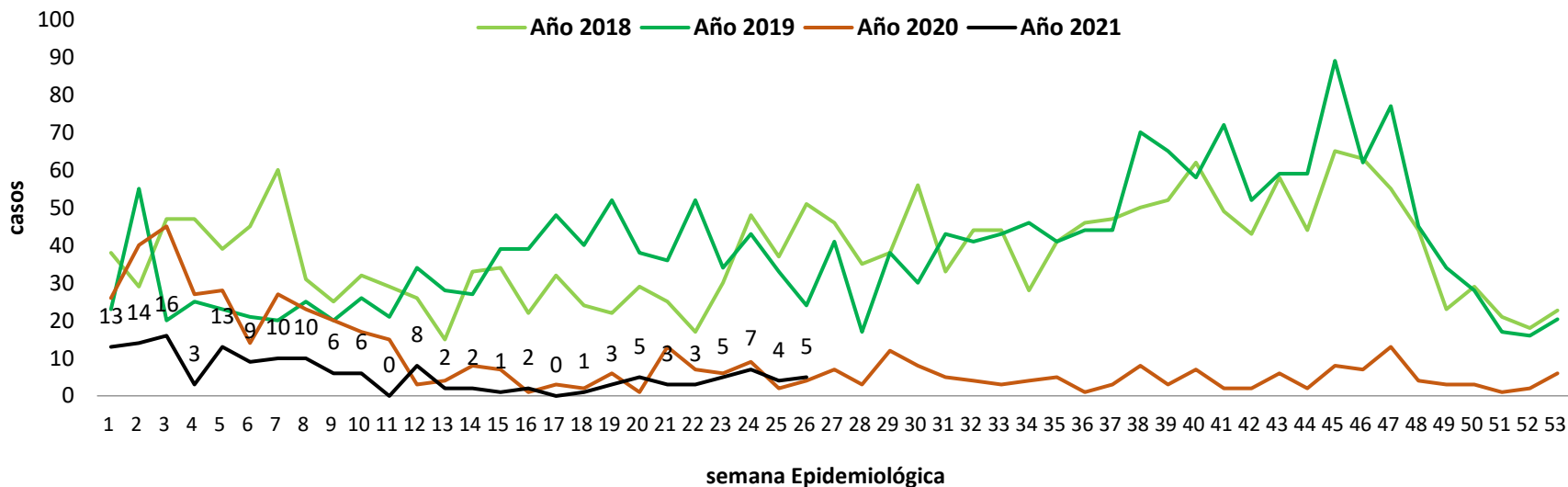
Regiones Sanitarias	SE 24	SE 25	SE 26
CONCEPCION	42	67	47
SAN PEDRO NORTE	103	101	81
SAN PEDRO SUR	78	18	60
CORDILLERA	74	102	94
GUAIRA	37	40	36
CAAGUAZU	53	75	106
CAAZAPA	34	39	33
ITAPUA	113	121	135
MISIONES	47	20	33
PARAGUARI	74	54	62
ALTO PARANA	209	136	177
CENTRAL	632	615	508
ÑEEMBUCU	29	15	24
AMAMBAY	15	24	10
CANINDEYU	69	59	43
PDTE HAYES	83	87	77
BOQUERON	67	34	60
ALTO PARAGUAY	10	31	14
CAPITAL	475	492	441
TOTAL	2.244	2.130	2.041

Fuente: VENOCD - DGVS

- En la SE 26 se registran 2.041 casos de EDA con una disminución del 4 % respecto a la semana anterior (2.130).
- A nivel nacional, las EDA se mantiene en la franja de seguridad dentro del corredor endémico.

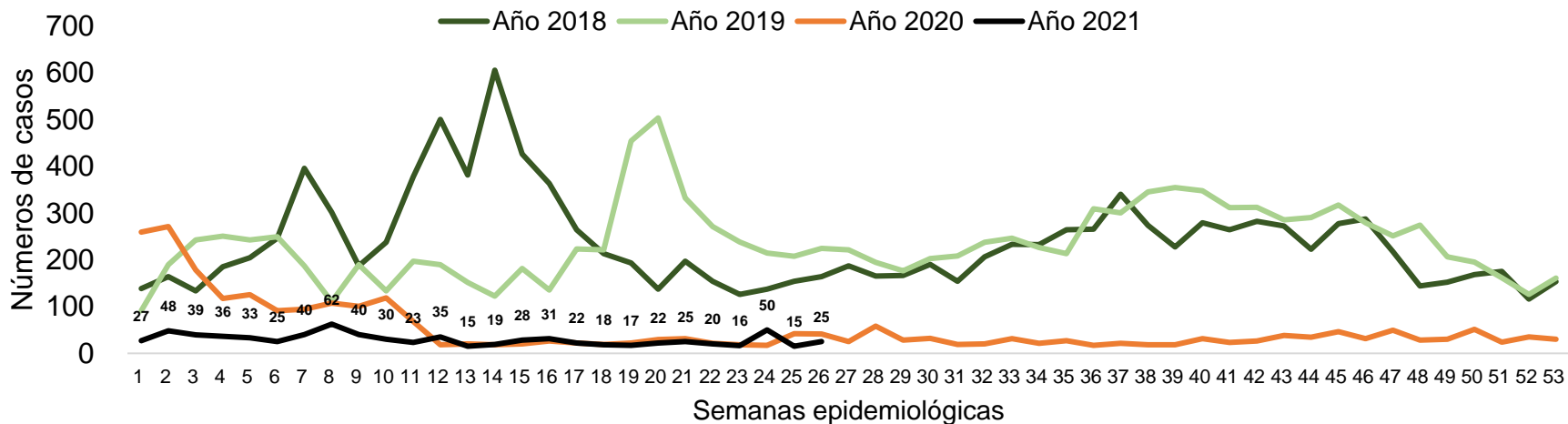
Varicela y Conjuntivitis

Gráfico 9. Casos de varicela según semana epidemiológica, Paraguay, años 2018 a 2021 (SE 26)



Fuente: Planilla Semanal de Notificación Obligatoria - DGVS

Gráfico 10. Casos de conjuntivitis según semana epidemiológica, Paraguay, años 2018 a 2021 (SE 26)



Puntos claves

- En la SE 26, el cumplimiento en la notificación de planilla semanal de ENO a nivel país fue óptima con 98,2%. Las Regiones Sanitarias de Concepción y Alto Paraná alcanzaron un nivel regular con 92% y 89% respectivamente.
- Un leve aumento (2%) de ETI con respecto a la semana anterior. La tendencia de casos se encuentra en la franja de seguridad en el canal endémico. Sin variación en la proporción de grupos de edad.
- Las IRA no neumonías con una disminución del 2% con respecto a la semana anterior, ubicándose la tendencia de casos en la franja de seguridad. Sin variación en la proporción de consultas por grupos de edad.
- Las IRA neumonías con un aumento del 2% en todas las edades con respecto a la semana anterior. En cuanto a la proporción por grupos de edad, aumento 2% proporción en los grupos de 5 a 19 años y mayores de 60 años respectivamente.
- La tendencia de EDA registra una disminución del 4 % con respecto a la semana anterior, manteniéndose dentro de la franja de seguridad del corredor endémico.
- Los casos de varicela y conjuntivitis se mantienen con tendencia similar a las semanas anteriores.
- Ser recomienda mejorar los datos de enfermedades por grupos de edad, y mantener el cumplimiento de las notificaciones semanales en niveles superiores al 96%