



Eventos de Notificación Obligatoria (ENO)

por planilla semanal

Año 2021

Contenido

Se analizan aquellas enfermedades de planilla ENO de vigilancia predominantemente clínica como las infecciones respiratorias agudas, enfermedad diarreica aguda, varicela y conjuntivitis. Además se incluye el monitoreo de atributos de la vigilancia universal.

Fuente de datos

Vigilancia de Eventos de Notificación Obligatoria y Calidad del Dato (VENOCD), DGVS-MSPBS
Unidades epidemiológicas Regionales y Red de Servicios de Salud.

Responsables de ideación y edición

Centro Nacional de Información Epidemiológica
Dirección General de Vigilancia de la Salud (DGVS)-MSPBS
Email: analisis.dgvs2016@gmail.com
Teléfonos +595 237 46 27; +595 961 167 764

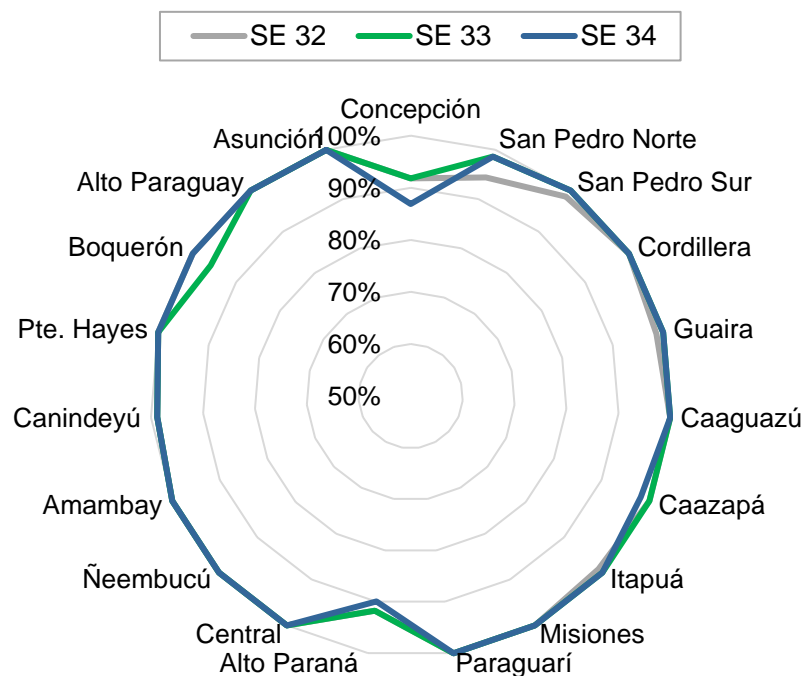
Semana Epidemiológica (SE) 34 22 al 28 de agosto, año 2021

Los Eventos de Notificación Obligatoria son aquellas listadas en la Resolución S.G. N°190/2013.

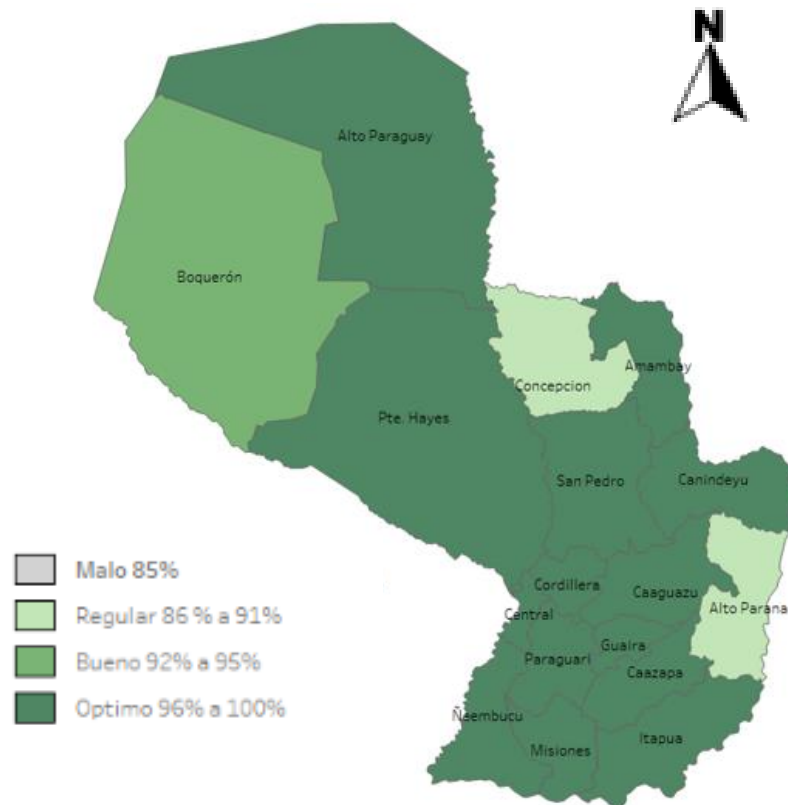
Son reportadas en forma numérica, agrupada, con periodicidad semanal y de carácter universal. Se informan a través de la planilla semanal de las ENO y sirve para evaluar tendencias, fluctuaciones estacionales y la presencia de posibles brotes.

Monitoreo cumplimiento de las notificaciones por planilla semanal

Gráfico 1. Cumplimiento de notificación según Región Sanitaria, Paraguay SE 32 al 34, año 2021



Mapa 1. Regiones Sanitarias según cumplimiento de Unidades Notificadoras, Paraguay, SE 34 del año 2021



A nivel país la cobertura de notificación fue del 98,1 % (n=1.325)

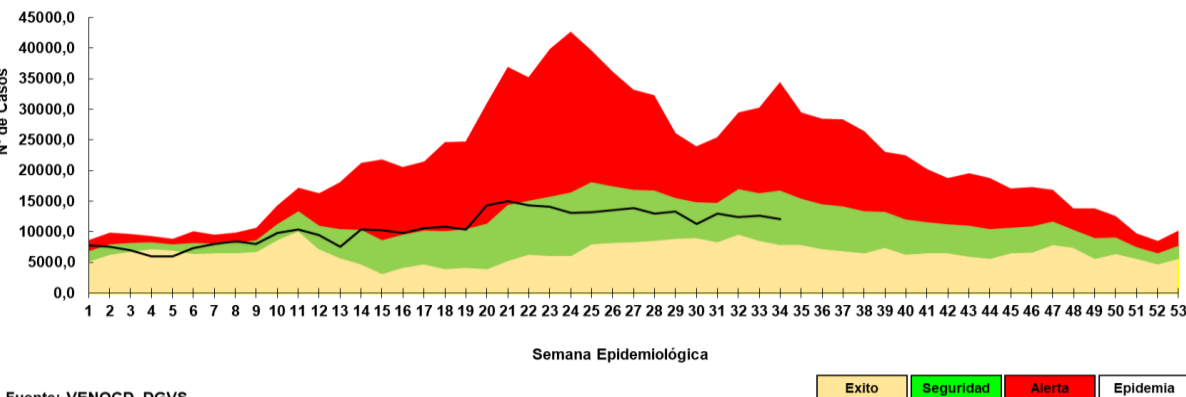
Total de unidades notificadoras= 1.347

Cumplimiento: Porcentaje de unidades notificantes que cumplieron con el envío de informe de planilla ENO a la región sanitaria, en fecha correspondiente.

Enfermedad Tipo Influenza (ETI)

Vigilancia Universal

Gráfico 2. Canal endémico de ETI según semana epidemiológica, Paraguay, SE 34 del 2021.



Fuente: VENOCD- DGVS

Gráfico 3. Casos de ETI según grupos de edad (%), por semana epidemiológica, Paraguay, comparativo SE 32-34 del 2021.

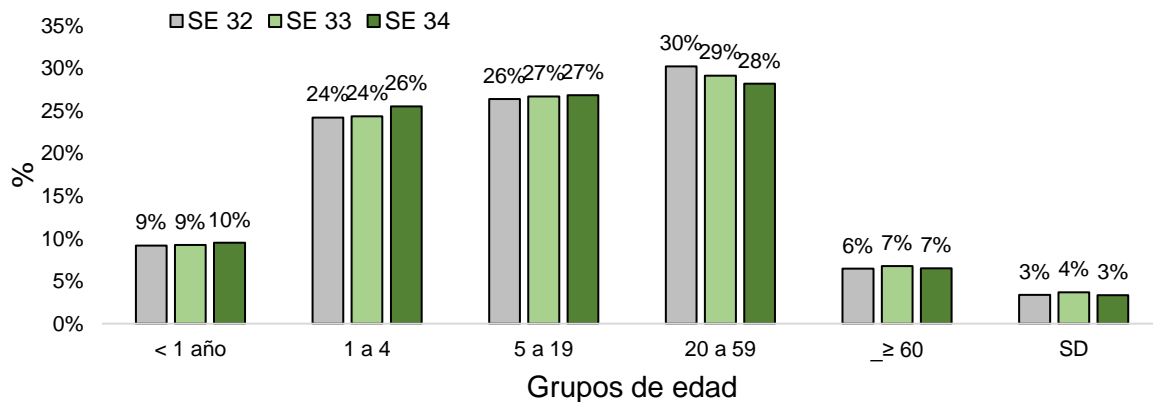


Tabla 1. Comparativo de casos de ETI por regiones sanitarias, Paraguay, SE 32-34 /2021

Regiones sanitarias	SE 32	SE 33	SE 34
CONCEPCION	503	583	546
SAN PEDRO NORTE	612	596	590
SAN PEDRO SUR	455	465	523
CORDILLERA	348	384	383
GUAIRA	532	491	514
CAAGUAZU	416	484	495
CAAZAPA	255	148	198
ITAPUA	1.128	1.175	1.082
MISIONES	205	160	144
PARAGUARI	336	346	317
ALTO PARANA	891	738	704
CENTRAL	3.058	3.222	2.996
ÑEEMBUCU	55	73	96
AMAMBAY	273	234	202
CANINDEYU	321	414	412
PDTE HAYES	299	285	374
BOQUERON	151	128	128
ALTO PARAGUAY	122	55	76
CAPITAL	2.448	2.684	2.244
Total	12.408	12.665	12.024

- En la SE 34 se registraron 12.024 casos de ETI, con una disminución del 5% con respecto a la semana anterior.
- La tendencia de casos de ETI a nivel nacional se mantiene en meseta desde la SE 21 dentro la franja de seguridad.
- Sin variación en cuanto a la proporción de consultas por grupos de edad.

Infecciones Respiratorias Agudas (IRA)

Vigilancia Universal

Gráfico 4. Canal endémico de IRA no neumonías según semana epidemiológica, Paraguay, SE 34 del 2021.

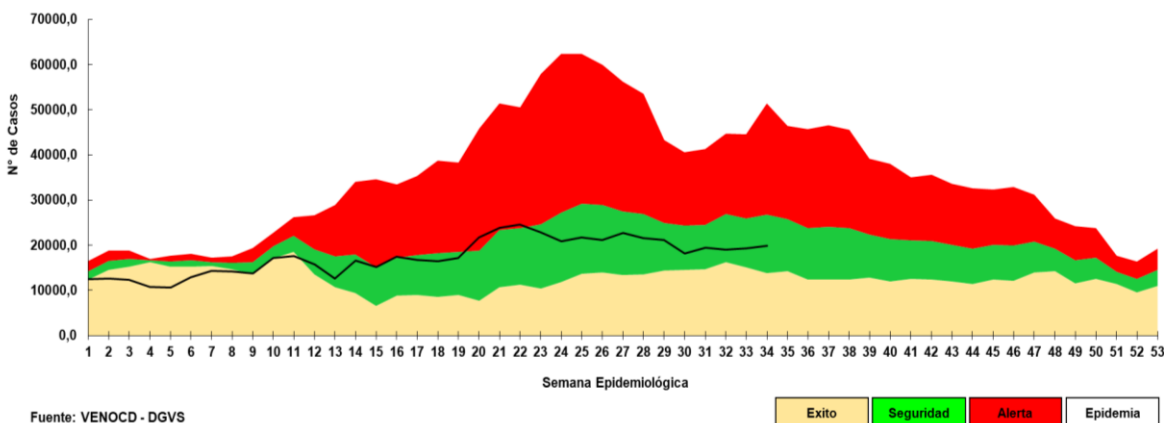


Gráfico 5. Casos de IRA no neumonía según grupos de edad (%), por semana epidemiológica, Paraguay, SE 32-34 de 2021

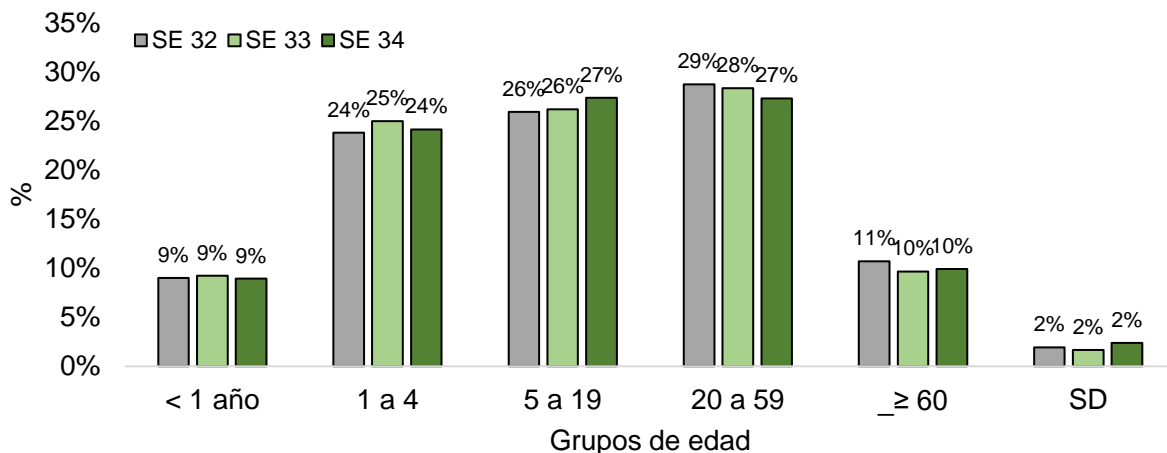


Tabla 2. Casos de IRA no neumonías por regiones sanitarias, Paraguay, SE 32-34/2021.

Regiones Sanitarias	SE 32	SE 33	SE 34
CONCEPCION	478	495	487
SAN PEDRO NORTE	617	603	715
SAN PEDRO SUR	484	605	480
CORDILLERA	772	759	787
GUAIRA	266	287	251
CAAGUAZU	638	566	695
CAAZAPA	449	555	533
ITAPUA	1.268	1.317	1.293
MISIONES	576	361	520
PARAGUARI	709	745	798
ALTO PARANA	1.114	1.180	1.024
CENTRAL	4.527	4.645	4.806
ÑEEMBUCU	343	187	309
AMAMBAY	222	236	191
CANINDEYU	403	473	394
PDTE HAYES	646	672	677
BOQUERON	286	362	349
ALTO PARAGUAY	91	127	138
CAPITAL	2.936	3.193	3.427
TOTAL	16.825	17.368	17.874

- En la SE 34 se registraron 17.874 casos de IRA no neumonías, con un aumento del 3% con respecto a la semana anterior (n=17.368).
- La tendencia a nivel nacional se encuentra en la franja de seguridad.
- Sin variaciones con respecto a la proporción de consultas por grupos de edad.

Gráfico 6. Tendencia de Infecciones Respiratorias Agudas (IRA) neumonías según semana epidemiológica, Paraguay, SE 1 a 34 del 2021.

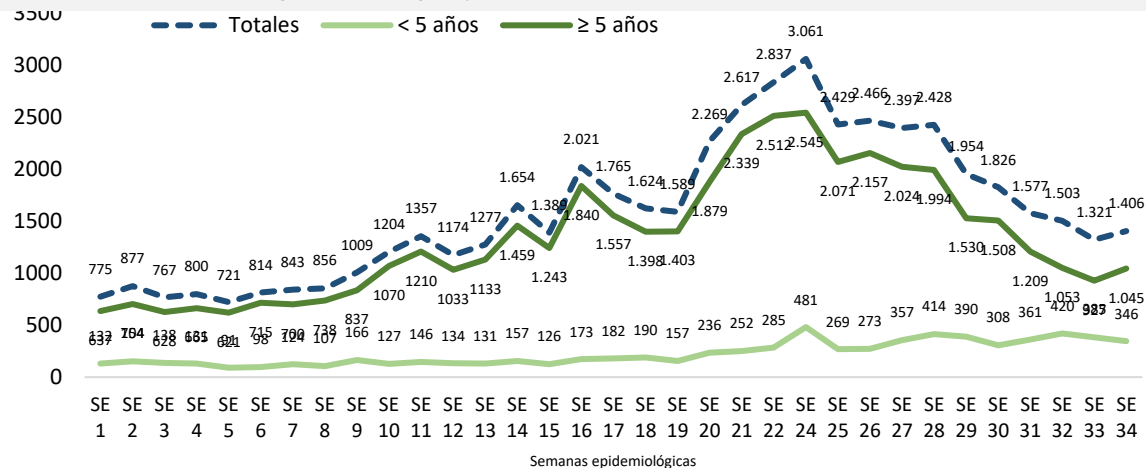


Gráfico 7. Proporción de casos de IRA neumonías según grupos de edad, por semana epidemiológica, Paraguay, SE 32-34 del 2021.

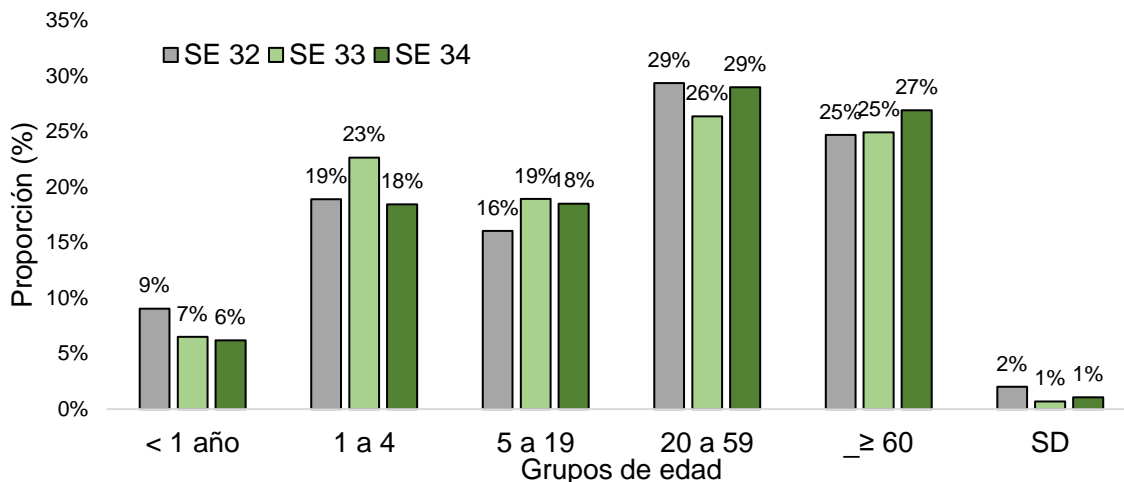


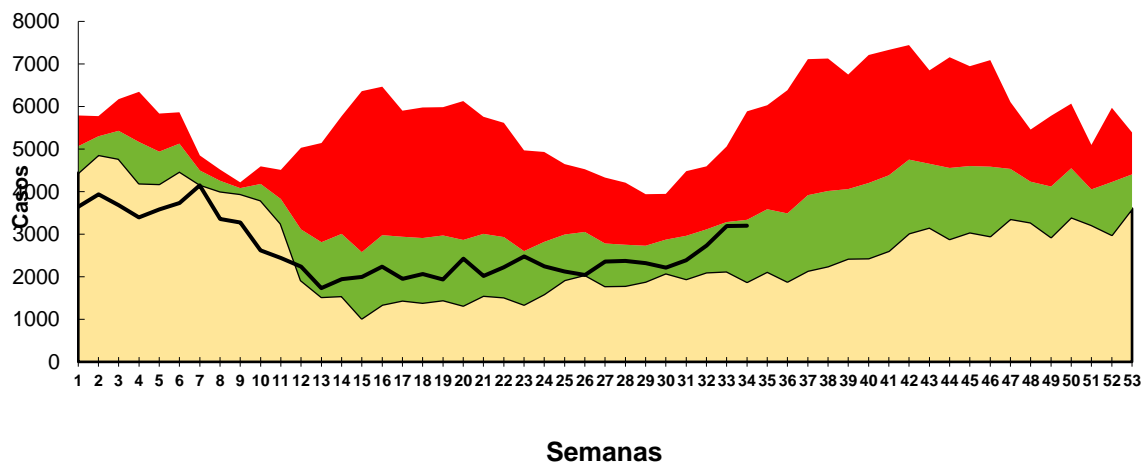
Tabla 3. Casos de IRA neumonías por regiones sanitarias, Paraguay, SE 32-34/2021.

Regiones Sanitarias	SE 32	SE 33	SE 34
CONCEPCION	131	88	43
SAN PEDRO NORTE	107	94	145
SAN PEDRO SUR	92	7	171
CORDILLERA	32	53	68
GUAIRA	13	10	7
CAAGUAZU	38	46	70
CAAZAPA	35	20	17
ITAPUA	105	85	138
MISIONES	47	17	20
PARAGUARI	25	24	18
ALTO PARANA	50	77	46
CENTRAL	451	432	379
ÑEEMBUCU	8	4	11
AMAMBAY	24	16	4
CANINDEYU	23	17	19
PDTE HAYES	66	58	58
BOQUERON	47	51	46
ALTO PARAGUAY	4	1	3
CAPITAL	205	221	143
Total	1.503	1.321	1.406

- En la SE 34 se registran 1.406 casos de IRA neumonías con un aumento del 6 % con respecto a la semana anterior (n=1.321).
- La tendencia a nivel país, con un leve aumento con respecto a la semana anterior.
- La proporción de casos de IRA neumonías, un aumento del 3% en el grupo de 20 a 59 años, y 2% en el grupo de ≥ 60 años.

Enfermedad Diarreica Aguda (EDA)

Gráfico 8. Canal endémico de EDA en población total según semana epidemiológica, Paraguay, SE 34 del 2021.



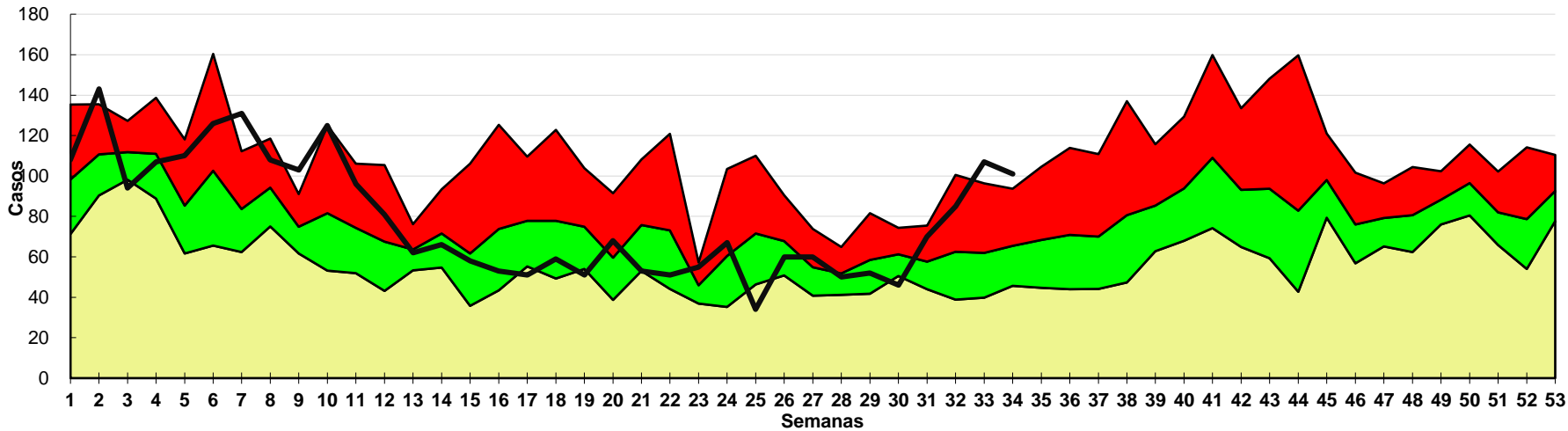
Fuente: VENOCD - DGVS

- En la SE 34 se registran 3.198 casos de EDA sin variación con relación a la semana anterior (n=3.198). A nivel nacional, las EDA se mantiene en la franja de seguridad dentro del corredor endémico.
- No obstante, a nivel de regiones sanitarias se registran aumentos del 50% de casos en Amambay y Caaguazú, y del 38% en Alto Paraguay y 25% en Presidente Hayes.
- Las regiones Sanitarias de Alto Paraguay y Boquerón se encuentran en la franja de epidemia desde la semana 32.

Tabla 4. Casos de EDA por regiones sanitarias, Paraguay, SE 32-34/ 2021.

Regiones Sanitarias	SE 32	SE 33	SE 34
CONCEPCION	71	81	54
SAN PEDRO NORTE	86	91	109
SAN PEDRO SUR	64	100	62
CORDILLERA	83	95	81
GUAIRA	71	92	88
CAAGUAZU	80	95	143
CAAZAPA	41	33	27
ITAPUA	144	149	158
MISIONES	37	48	50
PARAGUARI	71	107	92
ALTO PARANA	179	205	198
CENTRAL	798	934	927
ÑEEMBUCU	30	43	24
AMAMBAY	28	34	51
CANINDEYU	84	110	91
PDTE HAYES	83	120	150
BOQUERON	85	107	101
ALTO PARAGUAY	34	66	91
CAPITAL	666	687	701
TOTAL	2.735	3.197	3.198

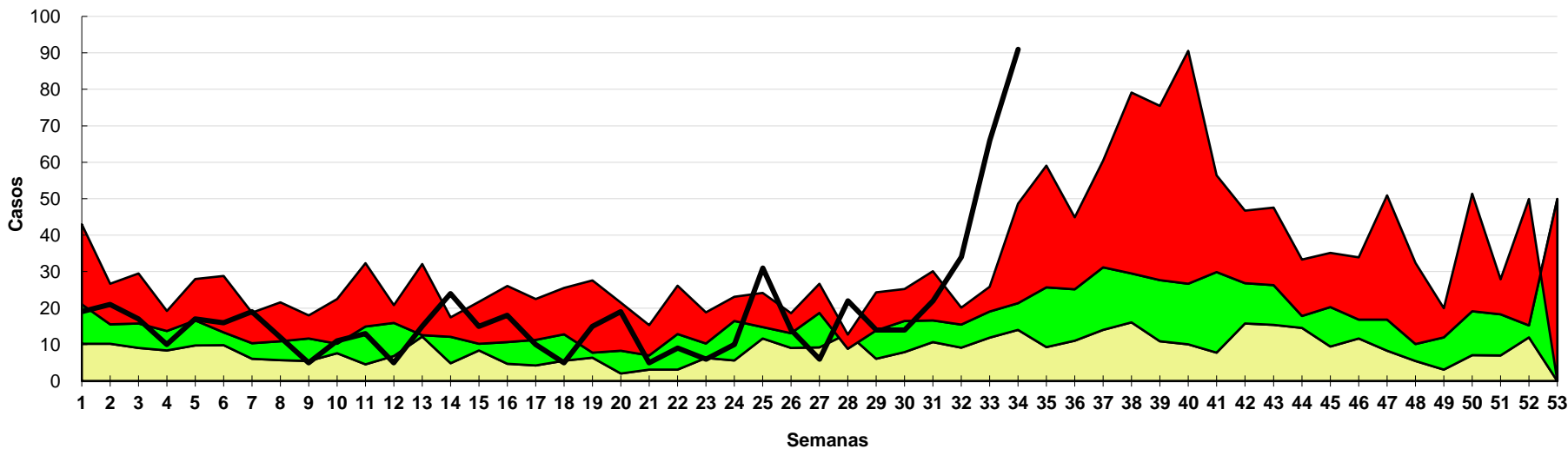
Canal endémico de EDAs en población de BOQUERON según semana epidemiológica Paraguay, 2021 (Semana Epidemiológica Nº 34)



Fuente: VENOCD- DGVS



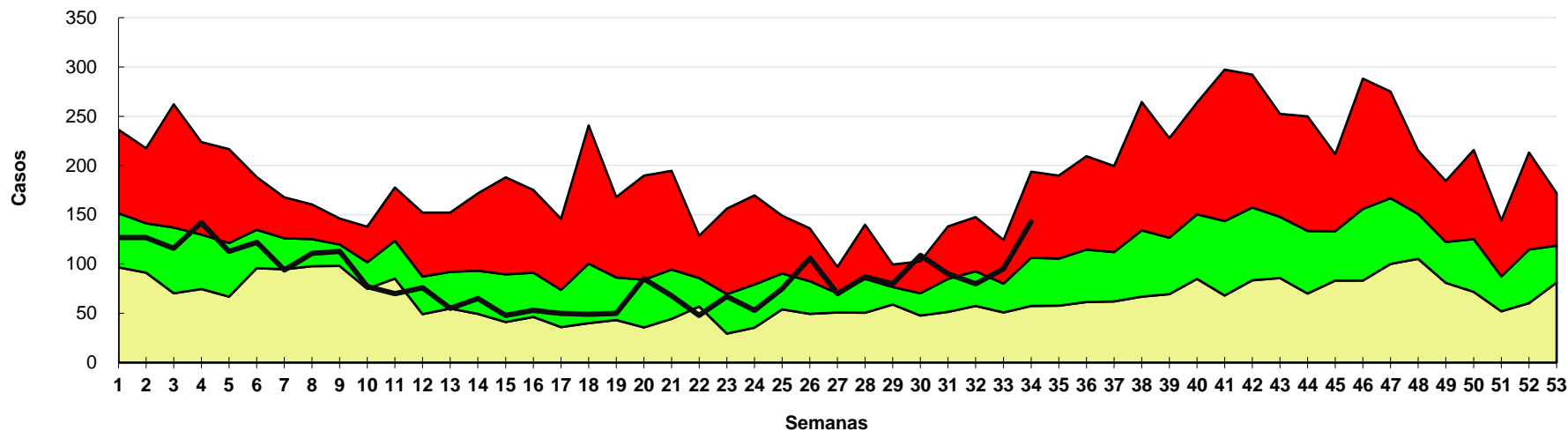
Canal endémico de EDAs en población de Alto Paraguay según semana epidemiológica Paraguay, 2021 (Semana Epidemiológica Nº 34)



Fuente: VENOCD-
DGVS



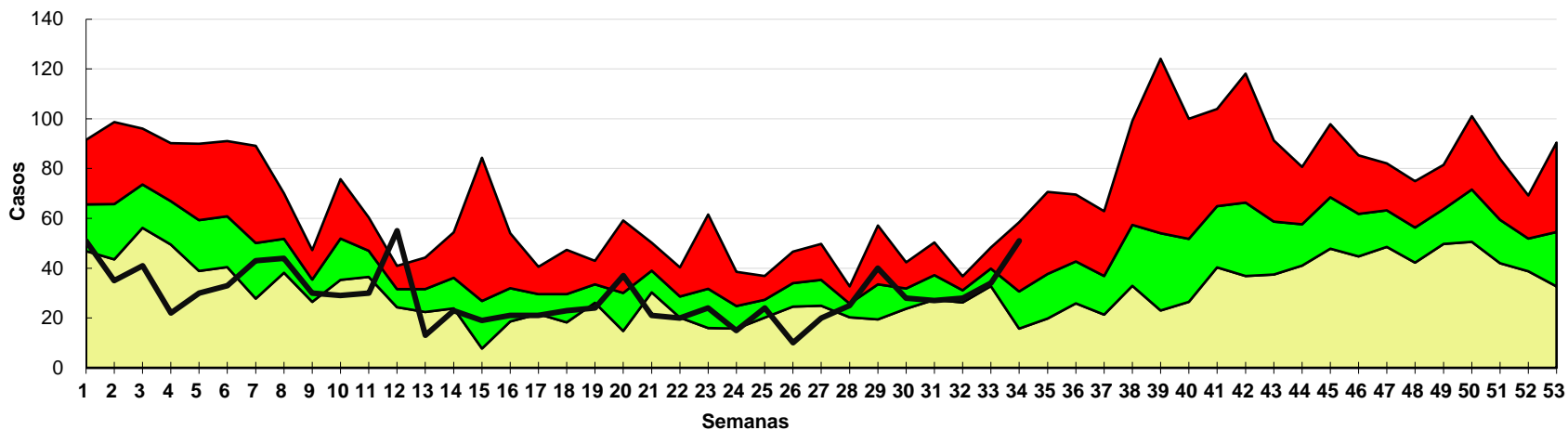
Canal endémico de EDAs en población de CAAGUAZU según semana epidemiológica Paraguay, 2021 (Semana Epidemiológica Nº 34)



Fuente: VENOCD - DGVS



Canal endémico de EDAs en población de Amambay según semana epidemiológica Paraguay, 2021 (Semana Epidemiológica Nº 34)

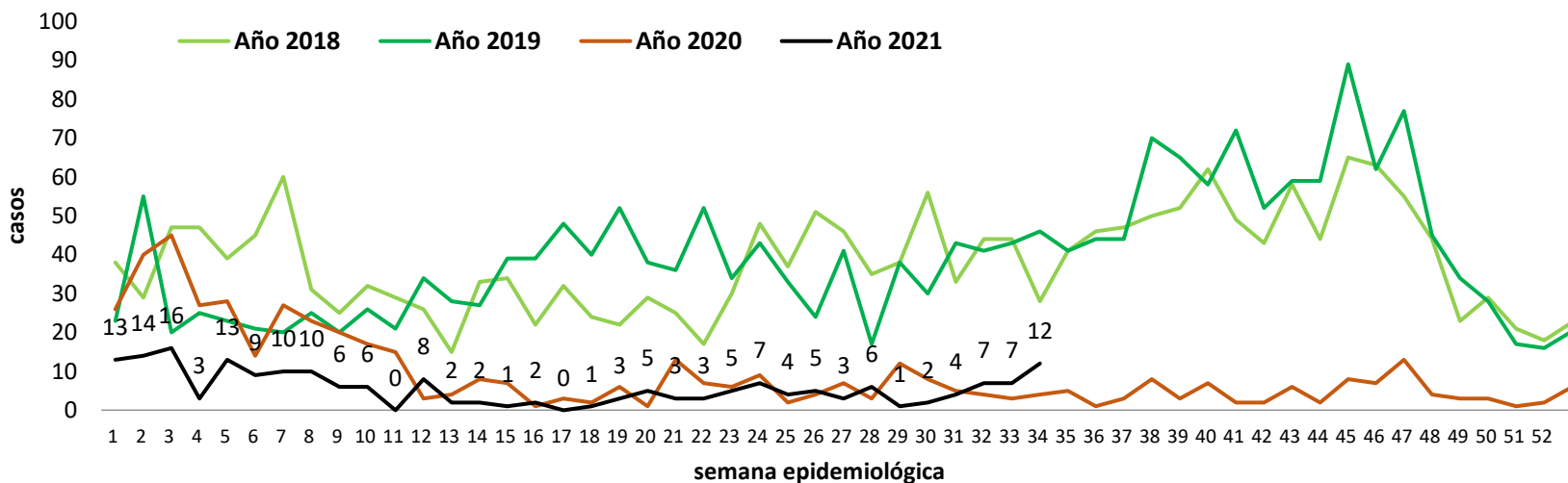


Fuente: VENOCD- DGVS



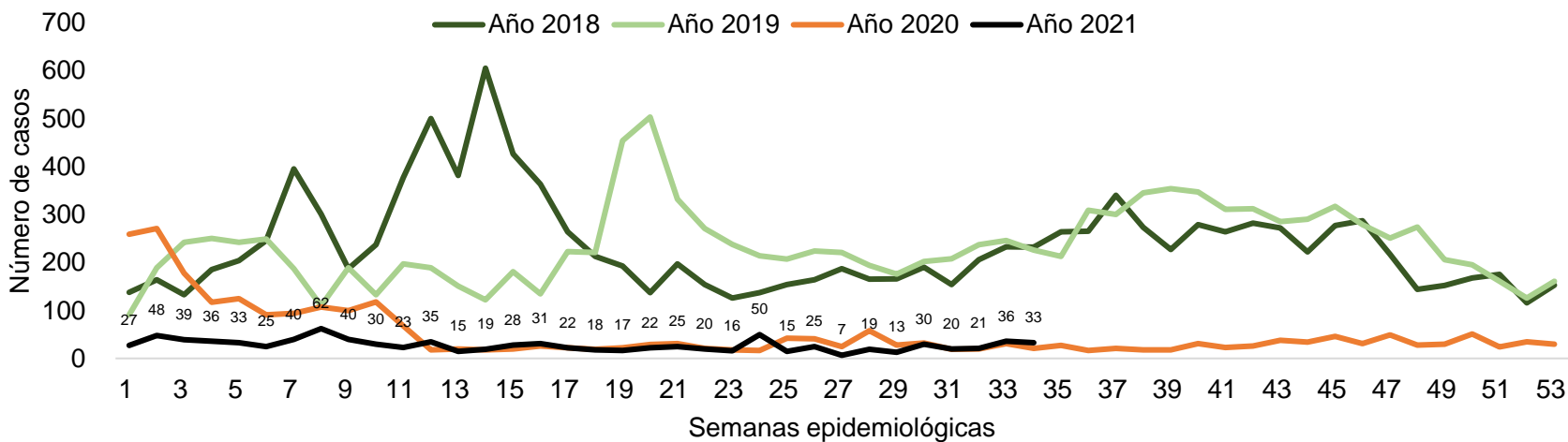
Varicela y Conjuntivitis

Gráfico 9. Casos de varicela según semana epidemiológica, Paraguay, años 2018 a 2021 (SE 34)



Fuente: Planilla Semanal de Notificación Obligatoria - DGVS

Gráfico 10. Casos de conjuntivitis según semana epidemiológica, Paraguay, años 2018 a 2021 (SE 34)



Puntos claves

- En la SE 34, el cumplimiento en la notificación de planilla semanal de ENO a nivel país fue óptima con 98,1%.
- Una disminución del 5% casos de ETI con respecto a la semana anterior. La tendencia de casos se encuentra en la franja de seguridad en el canal endémico. Sin variación en la proporción de grupos de edad.
- Las IRA no neumonías con un leve aumento del 3% con respecto a la semana anterior, ubicándose la tendencia de casos en la franja de seguridad. Sin variación en la proporción de consultas por grupos de edad.
- Las IRA neumonías con un aumento del 6% en todas las edades con respecto a la semana anterior. En cuanto a la proporción por grupos de edad, aumento 3% proporción en grupos de 20 a 59 años y 2% en mayores de 60 años respectivamente.
- A nivel nacional, los casos de EDA sin variación con respecto a la semana anterior, manteniéndose dentro de la franja de seguridad del corredor endémico.
- Sin embargo, los registros por regiones sanitarias, muestran un aumento de EDA del 50% de casos en Amambay y Caaguazú, y del 38% en Alto Paraguay y 25% en Presidente Hayes. En tanto que, Las regiones Sanitarias de Alto Paraguay y Boquerón se encuentran en la franja de epidemia desde la semana 32.
- Los casos de varicela y conjuntivitis se mantienen con tendencia similar a las semanas anteriores.