



Eventos de Notificación Obligatoria (ENO)

por planilla semanal

Año 2021

Contenido

Se analizan aquellas enfermedades de planilla ENO de vigilancia predominantemente clínica como las infecciones respiratorias agudas, enfermedad diarreica aguda, varicela y conjuntivitis. Además se incluye el monitoreo de atributos de la vigilancia universal.

Fuente de datos

Vigilancia de Eventos de Notificación Obligatoria y Calidad del Dato (VENOCD), DGVS-MSPBS
Unidades epidemiológicas Regionales y Red de Servicios de Salud.

Responsables de ideación y edición

Centro Nacional de Información Epidemiológica
Dirección General de Vigilancia de la Salud (DGVS)-MSPBS
Email: analisis.dgvs2016@gmail.com
Teléfonos +595 237 46 27; +595 961 167 764

Semana Epidemiológica (SE) 40

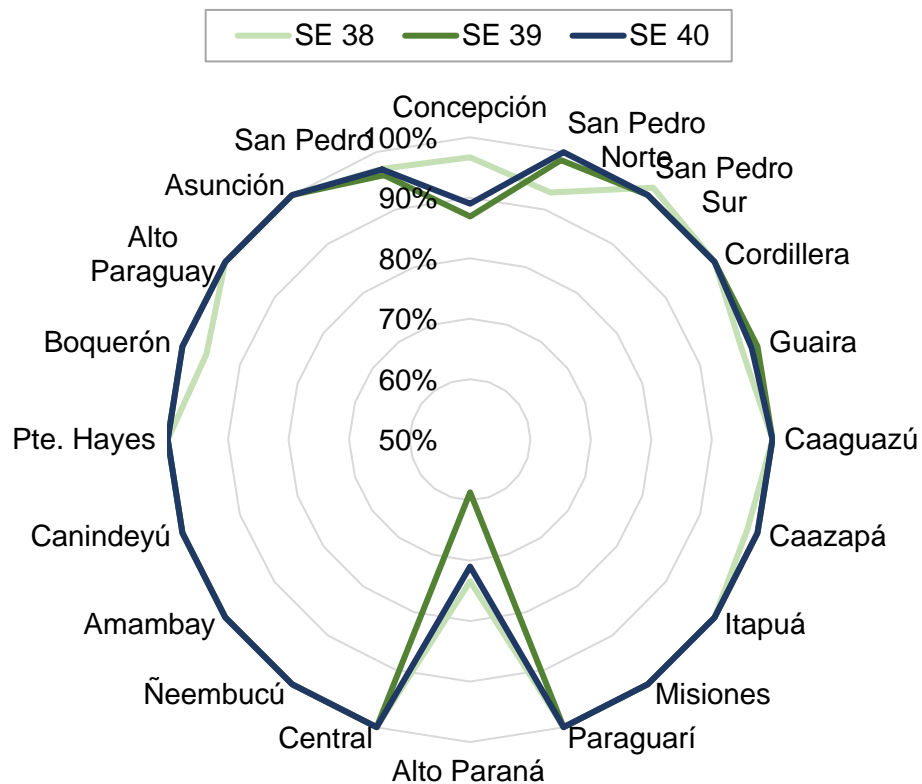
03 al 09 de octubre, año 2021

Los Eventos de Notificación Obligatoria son aquellas listadas en la Resolución S.G. N°190/2013.

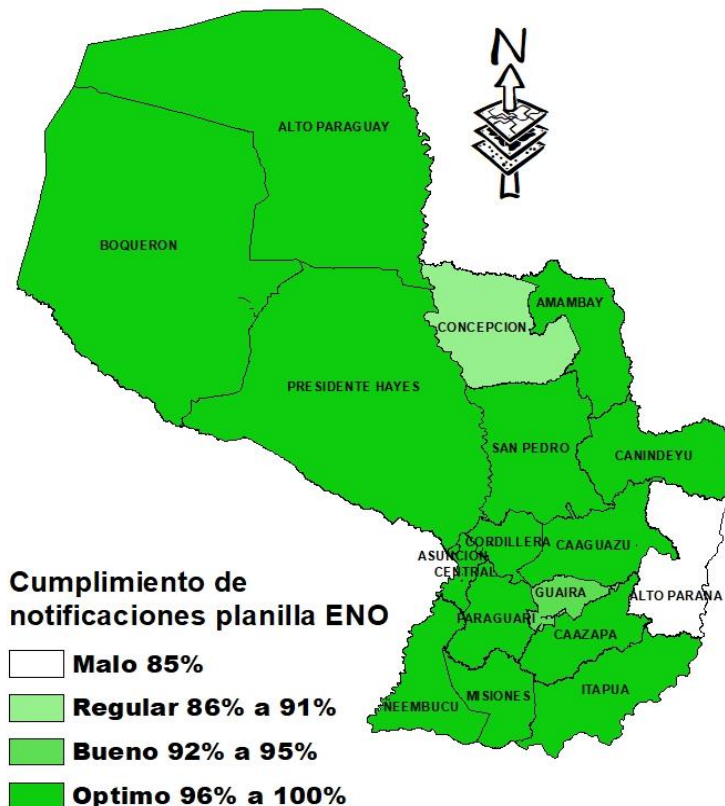
Son reportadas en forma numérica, agrupada, con periodicidad semanal y de carácter universal. Se informan a través de la planilla semanal de las ENO y sirve para evaluar tendencias, fluctuaciones estacionales y la presencia de posibles brotes.

Monitoreo cumplimiento de las notificaciones por planilla semanal

Gráfico 1. Cumplimiento de notificación según Región Sanitaria, Paraguay SE 38 al 40, año 2021



Mapa 1. Regiones Sanitarias según cumplimiento de Unidades Notificadoras, Paraguay, SE 40 del año 2021



A nivel país la cobertura de notificación fue del 97,1% (n=1.322)

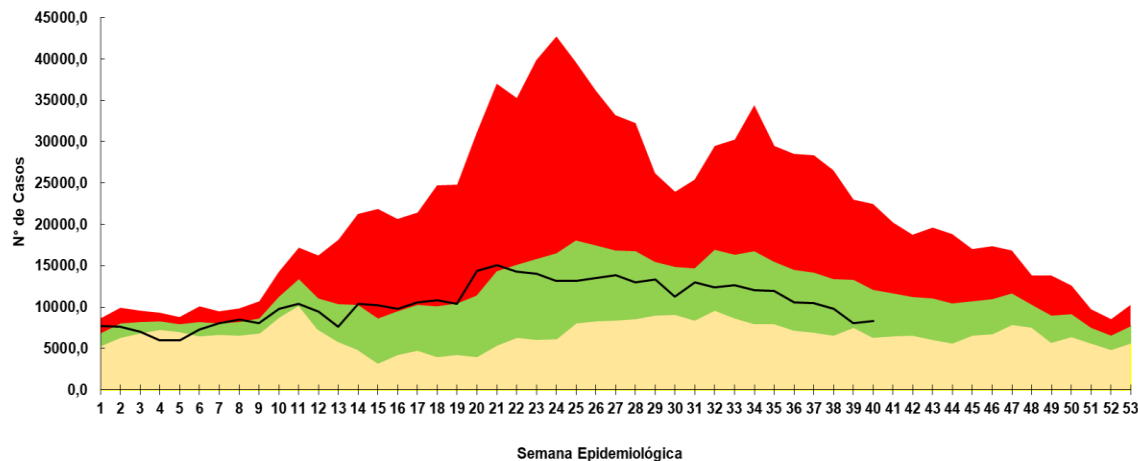
Total de unidades notificadoras= 1.362

Cumplimiento: Porcentaje de unidades notificantes que cumplieron con el envío de informe de planilla ENO a la región sanitaria, en fecha correspondiente.

Enfermedad Tipo Influenza (ETI)

Vigilancia Universal

Gráfico 2. Canal endémico de ETI según semana epidemiológica, Paraguay, SE 40 del 2021.



Fuente: VENOCD- DGVS



Gráfico 3. Casos de ETI según grupos de edad (%), por semana epidemiológica, Paraguay, comparativo SE 38-40 del 2021.

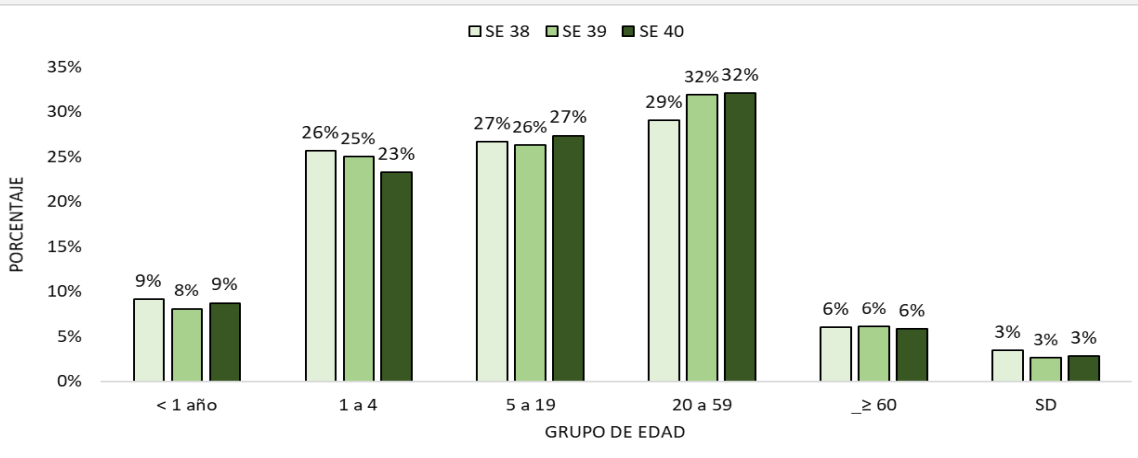


Tabla 1. Comparativo de casos de ETI por regiones sanitarias, Paraguay, SE 38-40 /2021

Regiones sanitarias	SE 38	SE 39	SE 40
CONCEPCION	499	356	359
SAN PEDRO NORTE	592	488	444
SAN PEDRO SUR	380	379	360
CORDILLERA	302	328	369
GUAIRA	577	228	224
CAAGUAZU	426	269	245
CAAZAPA	155	127	140
ITAPUA	1.050	1.008	961
MISIONES	144	106	167
PARAGUARI	314	267	257
ALTO PARANA	555	127	201
CENTRAL	2.012	1.947	2.012
ÑEEMBUCU	72	31	52
AMAMBAY	147	151	174
CANINDEYU	346	282	228
PDTE HAYES	238	172	229
BOQUERON	147	96	95
ALTO PARAGUAY	50	58	67
CAPITAL	1.775	1.615	1.694
Total	9.781	8.035	8.278

- En la SE 40 se registraron 8.278 casos de ETI, con un aumento del 3 % con respecto a la semana anterior.
- La tendencia de casos de ETI a nivel nacional se mantiene dentro la franja de seguridad.
- Sin variación en cuanto a la proporción de consultas por grupos de edad.

Infecciones Respiratorias Agudas (IRA)

Vigilancia Universal

Gráfico 4. Canal endémico de IRA no neumonías según semana epidemiológica, Paraguay, SE 40 del 2021.

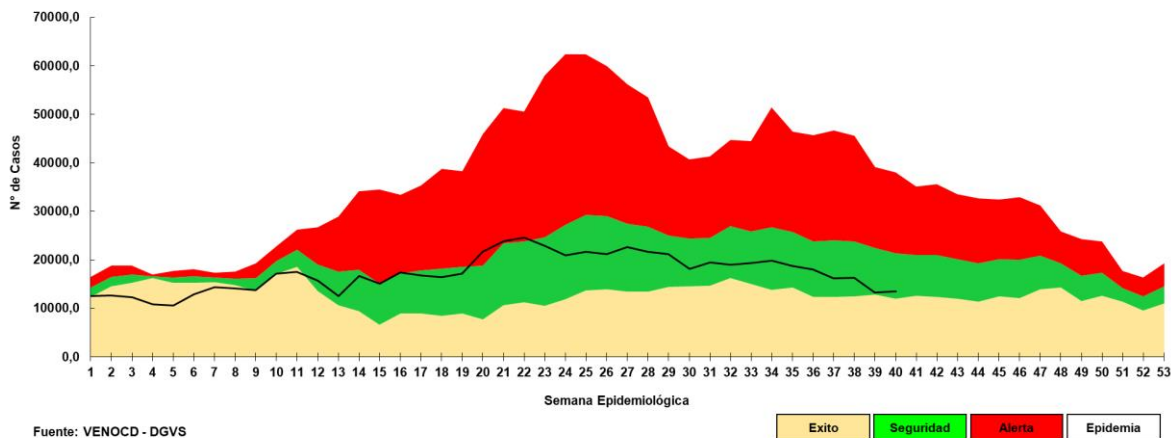


Gráfico 5. Casos de IRA no neumonía según grupos de edad (%), por semana epidemiológica, Paraguay, SE 38-40 de 2021

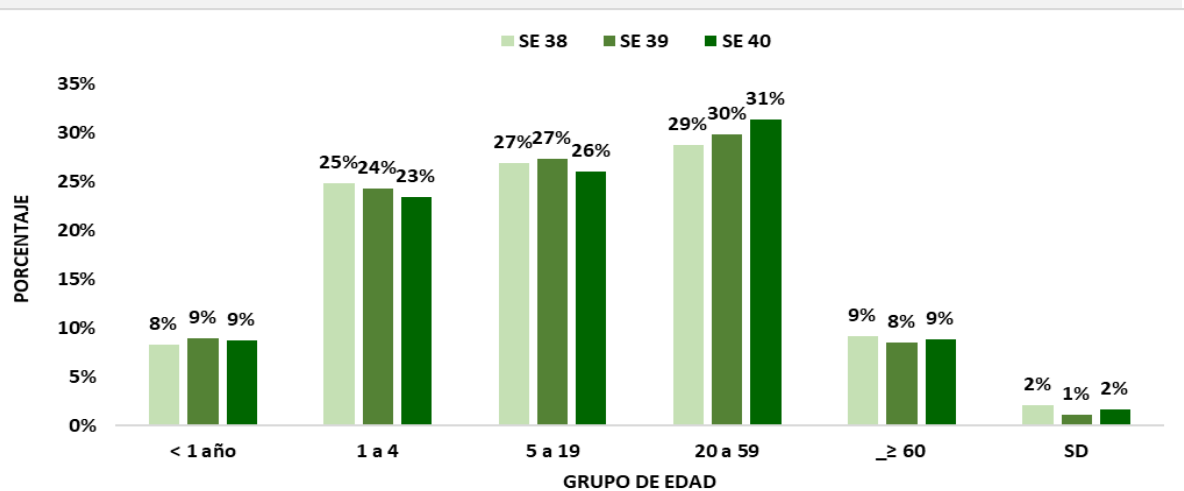


Tabla 2. Casos de IRA no neumonías por regiones sanitarias, Paraguay, SE 38-40/2021.

Regiones Sanitarias	SE 38	SE 39	SE 40
CONCEPCION	430	231	281
SAN PEDRO NORTE	590	524	417
SAN PEDRO SUR	486	392	388
CORDILLERA	613	677	666
GUAIRA	309	148	175
CAAGUAZU	630	437	414
CAAZAPA	412	270	295
ITAPUA	1.155	905	924
MISIONES	507	340	335
PARAGUARI	679	510	551
ALTO PARANA	774	477	340
CENTRAL	3.817	3.251	3.003
ÑEEMBUCU	302	377	445
AMAMBAY	187	143	174
CANINDEY	453	255	235
PDTE HAYES	632	560	450
BOQUERON	301	215	274
ALTO PARAGUAY	96	95	122
CAPITAL	2.691	2.254	2.730
TOTAL	15.064	12.061	12.219

- En la SE 40 se registraron 12.219 casos de IRA no neumonías, con un aumento del 1% con respecto a la semana anterior (n=12.061)
- La tendencia a nivel nacional se encuentra en la franja de seguridad.
- Sin variaciones con respecto a la proporción de consultas por grupos de edad.

Gráfico 6. Tendencia de Infecciones Respiratorias Agudas (IRA) neumonías según semana epidemiológica, Paraguay, SE 1 a 40 del 2021.

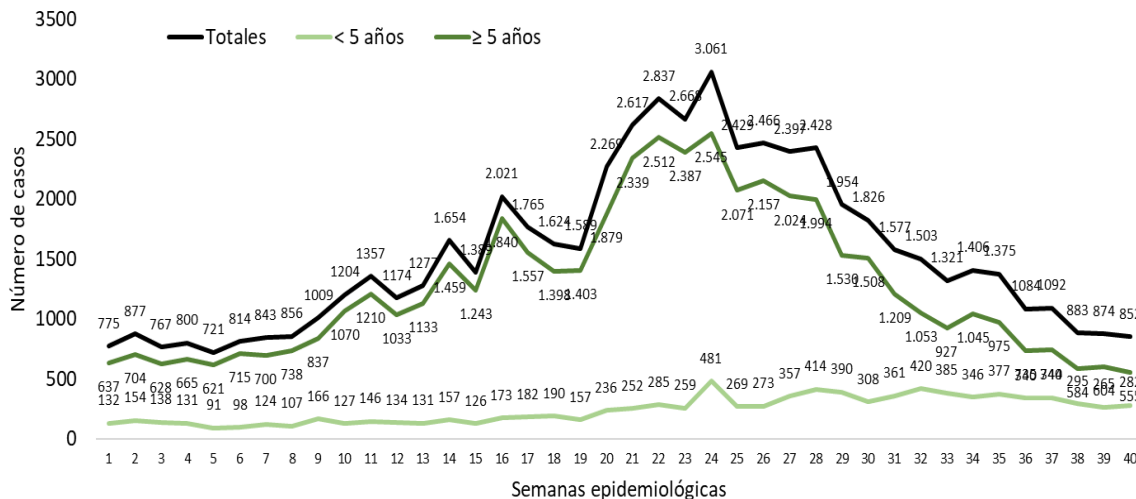


Gráfico 7. Proporción de casos de IRA neumonías según grupos de edad, por semana epidemiológica, Paraguay, SE 38-40 del 2021.

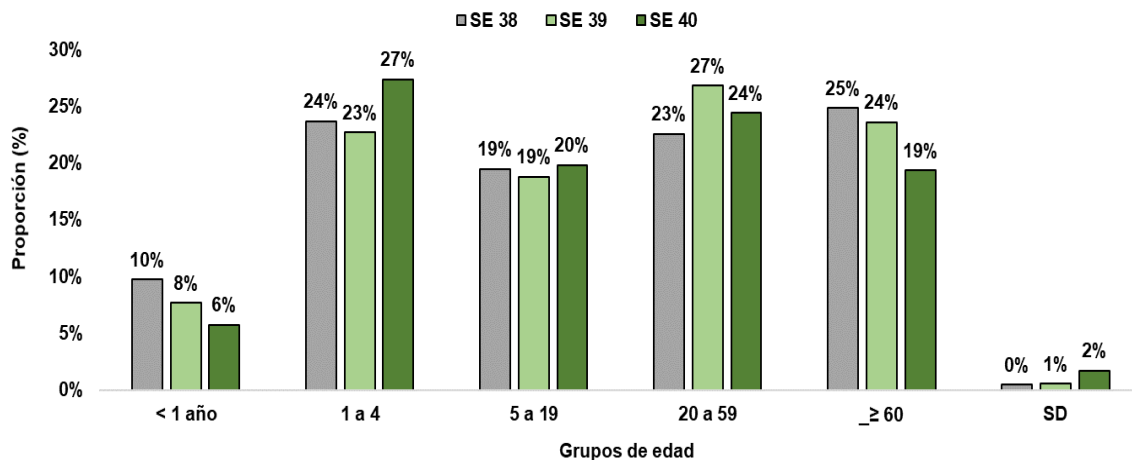


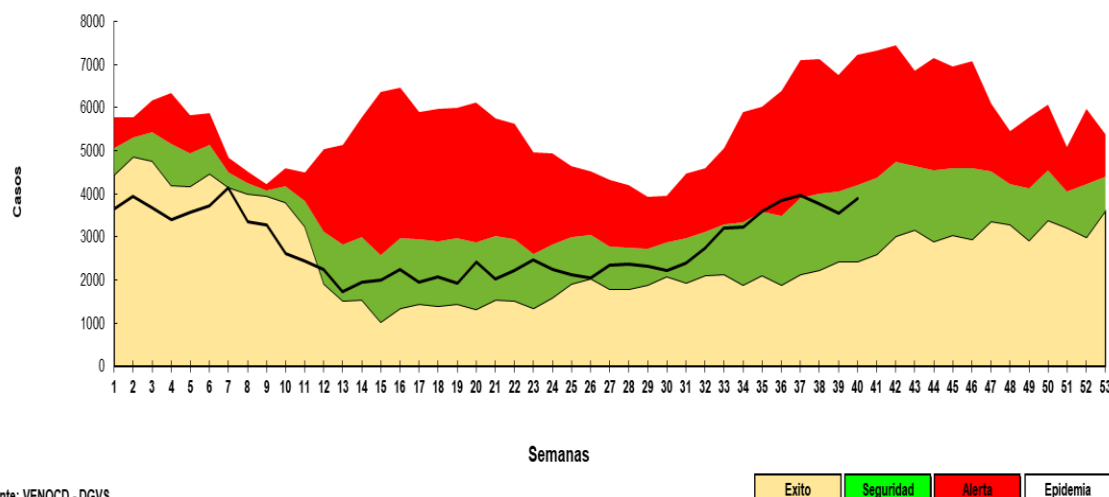
Tabla 3. Casos de IRA neumonías por regiones sanitarias, Paraguay, SE 38-40/2021.

Regiones Sanitarias	SE 38	SE 39	SE 40
CONCEPCION	15	17	20
SAN PEDRO NORTE	68	88	48
SAN PEDRO SUR	70	58	61
CORDILLERA	70	78	73
GUAIRA	18	6	6
CAAGUAZU	50	56	54
CAAZAPA	27	9	10
ITAPUA	94	65	78
MISIONES	17	17	15
PARAGUARI	31	21	17
ALTO PARANA	56	32	22
CENTRAL	184	211	202
ÑEEMBUCU	20	22	46
AMAMBAY	6	12	14
CANINDEYU	11	20	9
PDTE HAYES	48	37	44
BOQUERON	26	32	24
ALTO PARAGUAY	9	1	11
CAPITAL	63	92	98
Total	883	874	852

- En la SE 40 se registran 852 casos de IRA neumonías con una disminución del 3% con respecto a la semana anterior (n=874).
- La tendencia a nivel país, se mantiene similar a la semana anterior.
- La proporción de casos de IRA neumonías, un aumento del 4% en el grupo de 1 a 4 años.

Enfermedad Diarreica Aguda (EDA)

Gráfico 8. Canal endémico de EDA en población total según semana epidemiológica, Paraguay, SE 40 del 2021.



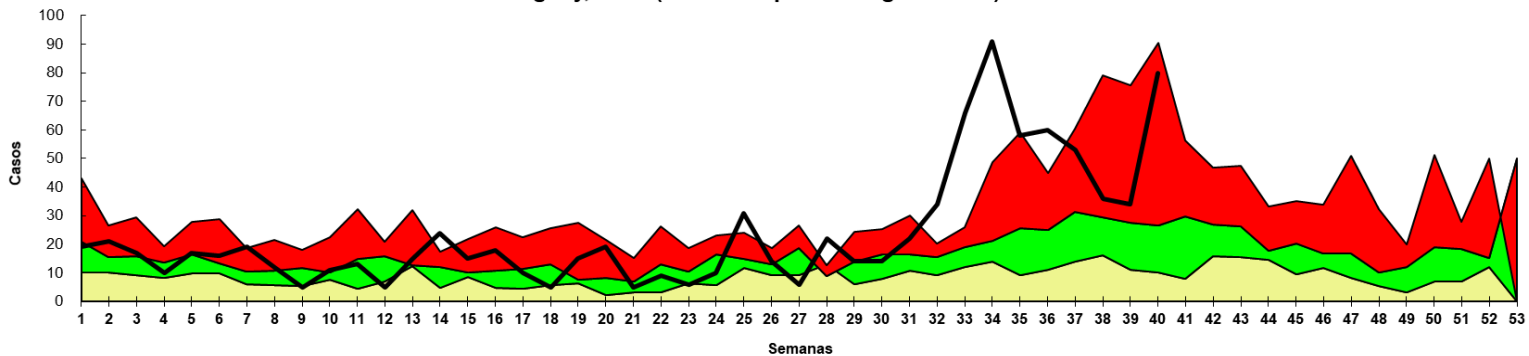
Fuente: VENOCD - DGVS

- En la SE 40 se registran 3.902 casos de EDA con un aumento del 9% respecto a la semana anterior (3.564).
- A nivel nacional, las EDA se ubica en la franja de seguridad dentro del corredor endémico.
- En la última semana registraron aumento de casos, 9 regiones sanitarias: Cordillera, Caazapá, Itapúa, Misiones, Paraguari, Central, Ñeembucú, Amambay y Capital.
- En tanto que, 3 regiones sanitarias se encuentran en la franja de alerta: Alto Paraguay, Asunción y Amambay.

Tabla 4. Casos de EDA por regiones sanitarias, Paraguay, SE 38-40/ 2021.

Regiones Sanitarias	SE 38	SE 39	SE 40
CONCEPCION	134	103	80
SAN PEDRO NORTE	120	109	101
SAN PEDRO SUR	97	92	81
CORDILLERA	82	121	127
GUAIRA	109	57	57
CAAGUAZU	158	144	138
CAAZAPA	41	31	46
ITAPUA	172	158	203
MISIONES	59	31	57
PARAGUARI	109	92	105
ALTO PARANA	280	178	104
CENTRAL	1.037	1.059	1.228
ÑEEMBUCU	47	45	49
AMAMBAY	48	57	59
CANINDEYU	142	78	78
PDTE HAYES	148	182	139
BOQUERON	104	101	82
ALTO PARAGUAY	36	34	28
CAPITAL	839	892	1.140
TOTAL	3.762	3.564	3.902

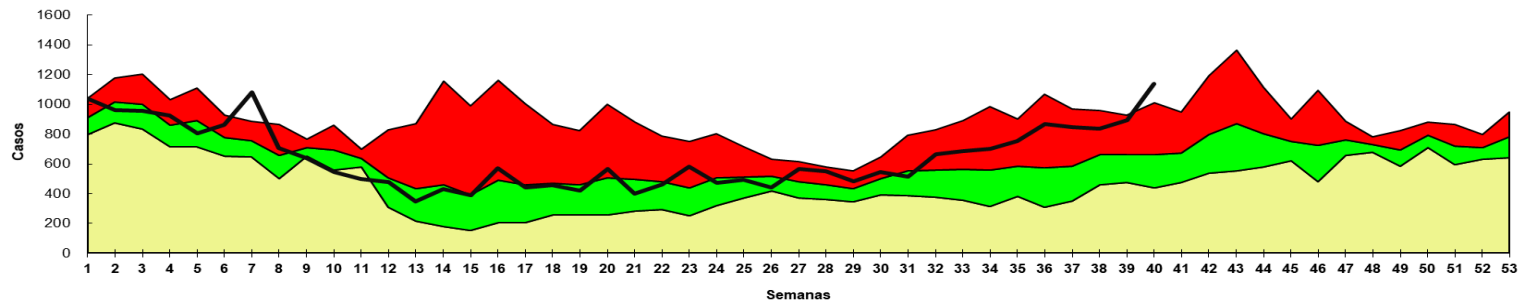
Canal endémico de EDAs en población de Alto Paraguay según semana epidemiológica Paraguay, 2021 (Semana Epidemiológica N° 40)



Fuente: VENOCD- DGVS



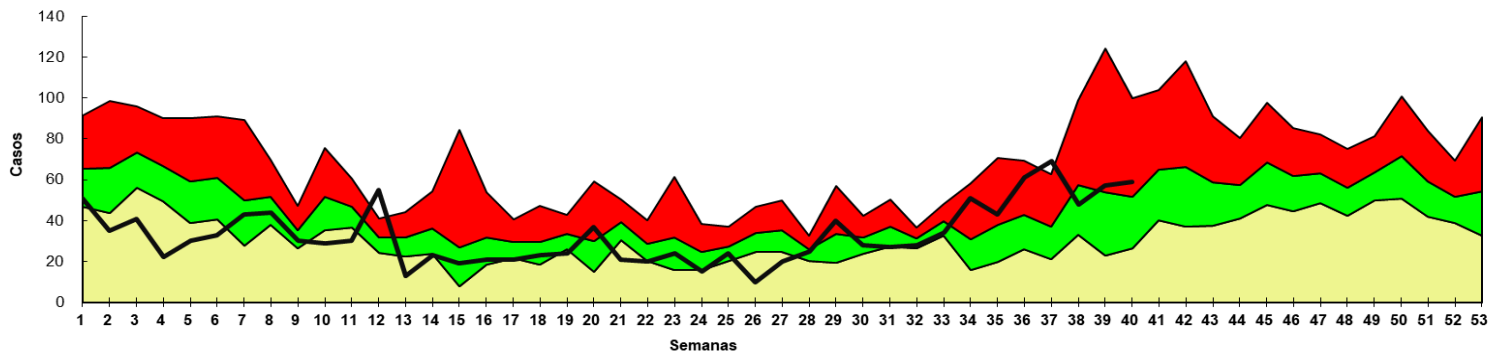
Canal endémico de EDAs en población de Asunción según semana epidemiológica Paraguay, 2021 (Semana Epidemiológica N° 40)



Fuente: VENOCD- DGVS



Canal endémico de EDAs en población de Amambay según semana epidemiológica Paraguay, 2021 (Semana Epidemiológica N° 40)

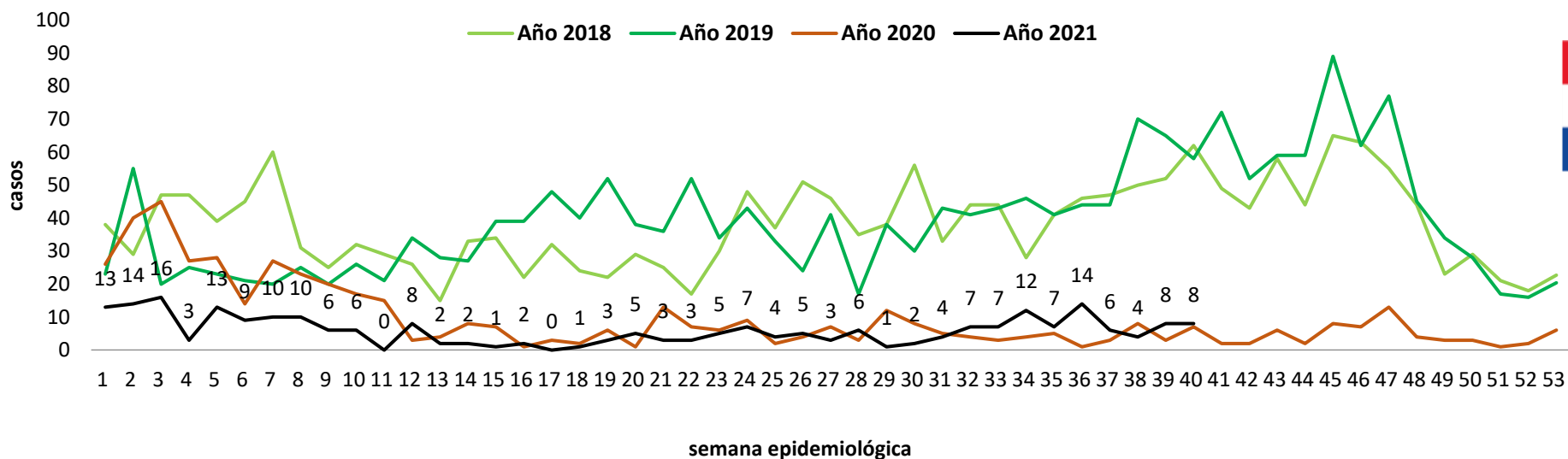


Fuente: VENOCD- DGVS



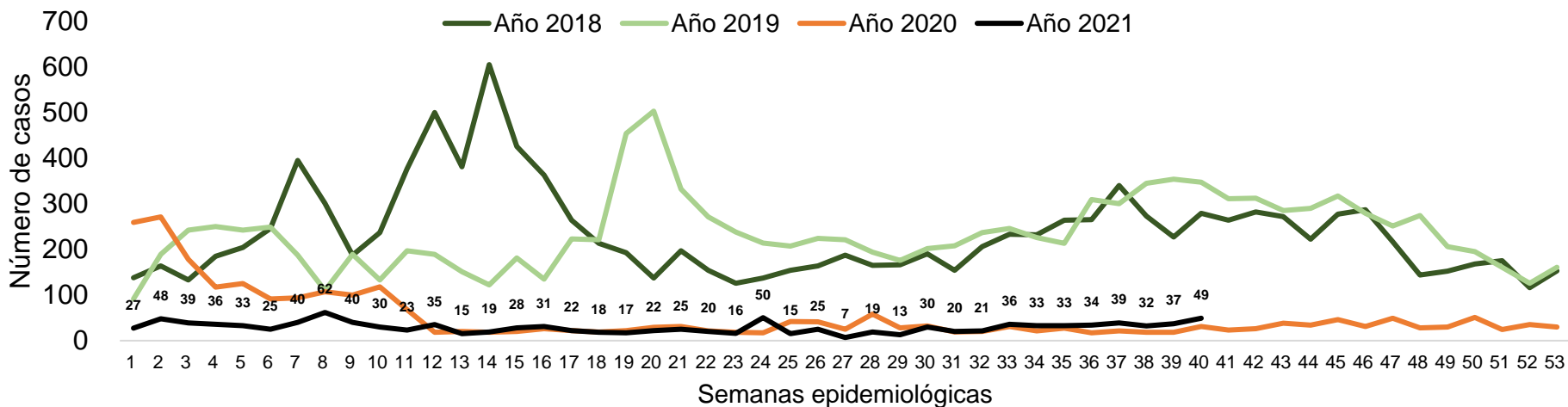
Varicela y Conjuntivitis

Gráfico 9. Casos de varicela según semana epidemiológica, Paraguay, años 2018 a 2021 (SE 40)



Fuente: Planilla Semanal de Notificación Obligatoria - DGVS

Gráfico 10. Casos de conjuntivitis según semana epidemiológica, Paraguay, años 2018 a 2021 (SE 40)



Puntos claves

- En la SE 40, el cumplimiento en la notificación de planilla semanal de ENO a nivel país fue óptima con 97,1%. En tanto que, la región sanitaria de Alto Paraná alcanzó un nivel malo con un 71% de cumplimiento.
- Un aumento (3%) de ETI con respecto a la semana anterior. La tendencia de casos se encuentra en la franja de seguridad en el canal endémico. Sin variación en la proporción de grupos de edad.
- Las IRA no neumonías con un leve aumento del 1% con respecto a la semana anterior, ubicándose la tendencia de casos en la franja de seguridad. Sin variación en la proporción de consultas por grupos de edad.
- Las IRA neumonías con una disminución del 3% en todas las edades con respecto a la semana anterior. En cuanto a la proporción por grupos de edad, aumento 4% en los grupos de 1 a 4 años.
- La tendencia de EDA registra un aumento del 9 % con respecto a la semana anterior, alcanzando de nuevo la franja de seguridad del corredor endémico. Sin embargo, 3 regiones sanitarias aún continúan en la franja de alerta como Alto Paraguay, Asunción y Amambay.
- Los casos de varicela y conjuntivitis se mantienen con tendencia similar a las semanas anteriores.
- Ser recomienda mantener el cumplimiento de las notificaciones semanales en niveles superiores al 96% en todas las regiones sanitarias.