



Eventos de Notificación Obligatoria (ENO)

por planilla semanal

Año 2022

Contenido

Se analizan aquellas enfermedades de planilla ENO de vigilancia predominantemente clínica como las infecciones respiratorias agudas, enfermedad diarreica aguda, varicela y conjuntivitis. Además se incluye el monitoreo de atributos de la vigilancia universal.

Fuente de datos

Vigilancia de Eventos de Notificación Obligatoria y Calidad del Dato (VENOCD), DGVS-MSPBS
Unidades epidemiológicas Regionales y Red de Servicios de Salud.

Responsables de ideación y edición

Centro Nacional de Información Epidemiológica
Dirección General de Vigilancia de la Salud (DGVS)-MSPBS
Email: analisis.dgvs2016@gmail.com
Teléfonos +595 237 46 27; +595 961 167 764

Semana Epidemiológica (SE) 1

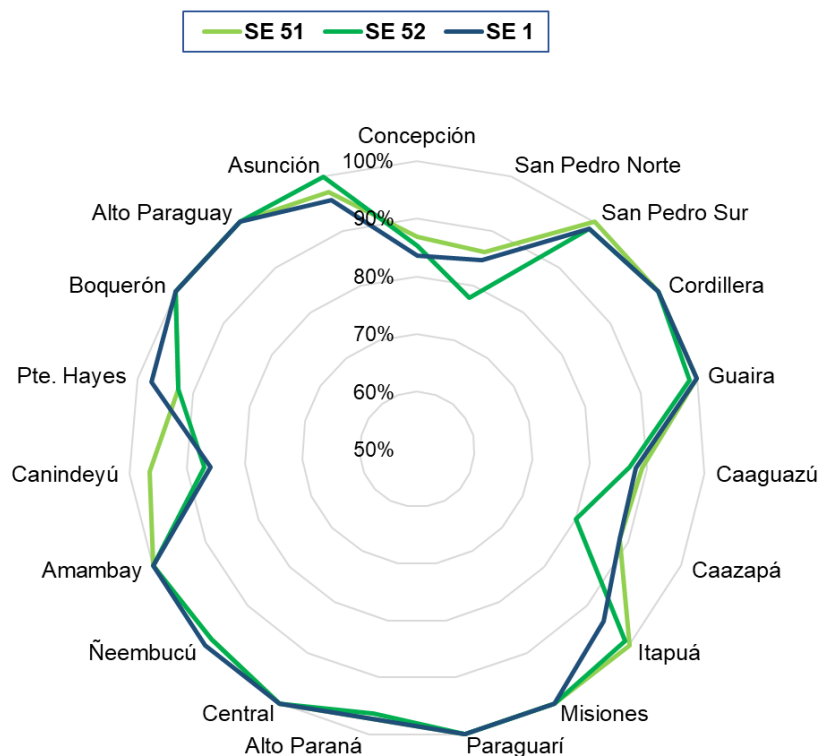
02 de enero al 08 de enero, año 2022

Los Eventos de Notificación Obligatoria son aquellas listadas en la Resolución S.G. N°190/2013.

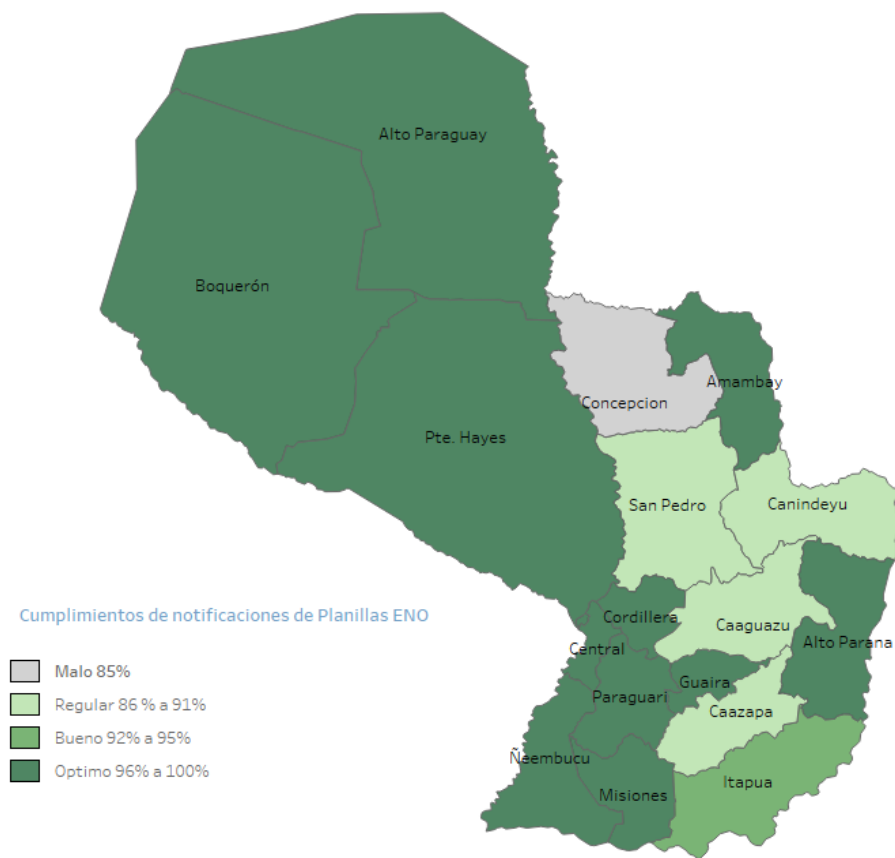
Son reportadas en forma numérica, agrupada, con periodicidad semanal y de carácter universal. Se informan a través de la planilla semanal de las ENO y sirve para evaluar tendencias, fluctuaciones estacionales y la presencia de posibles brotes.

Monitoreo cumplimiento de las notificaciones por planilla semanal

Gráfico 1. Cumplimiento de notificación según Región Sanitaria, Paraguay SE 51 al 1, año 2022



Mapa 1. Regiones Sanitarias según cumplimiento de Unidades Notificadoras, Paraguay, SE 1 del año 2022



A nivel país la cobertura de notificación fue del 95,3% (n=1.315)
Total de unidades notificadoras= 1.380

Cumplimiento: Porcentaje de unidades notificantes que cumplieron con el envío de informe de planilla ENO a la región sanitaria, en fecha correspondiente.

Enfermedad Tipo Influenza (ETI)

Vigilancia Universal

Gráfico 2. Canal endémico de ETI según semana epidemiológica, Paraguay, SE 1 del 2022.

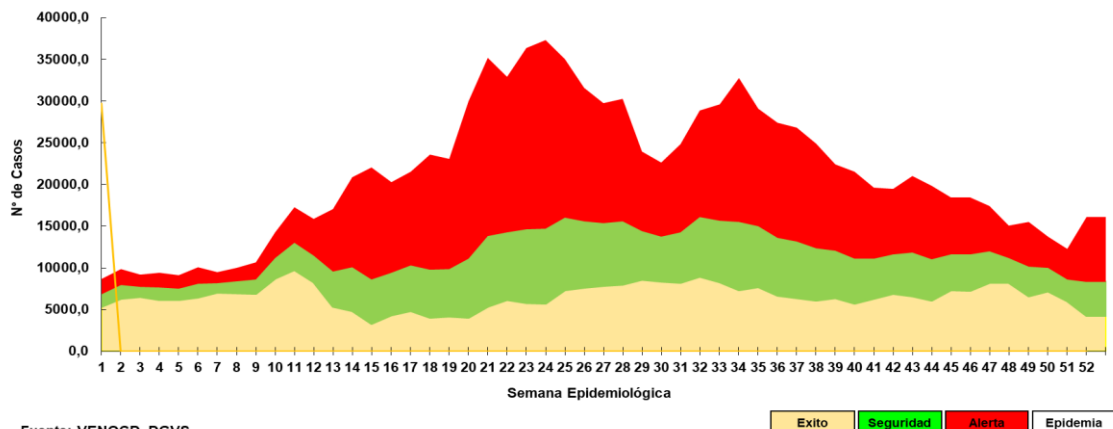


Gráfico 3. Casos de ETI según grupos de edad (%), por semana epidemiológica, Paraguay, comparativo SE 51 – 1 del 2022.

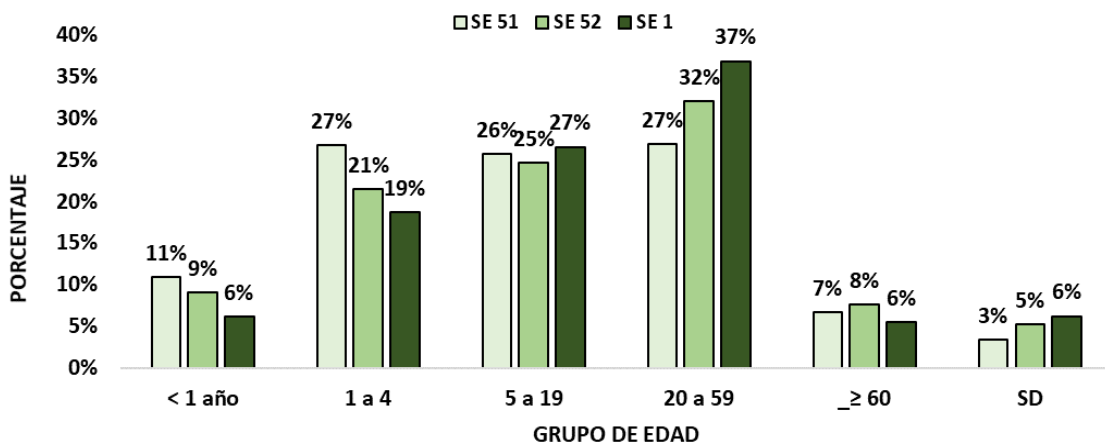


Tabla 1. Comparativo de casos de ETI por regiones sanitarias, Paraguay, SE 51-1 /2022

Regiones sanitarias	SE 51	SE 52	SE 1
CONCEPCION	338	537	1322
SAN PEDRO NORTE	554	641	970
SAN PEDRO SUR	437	433	739
CORDILLERA	449	650	962
GUAIRA	480	714	971
CAAGUAZU	330	590	902
CAAZAPA	183	280	594
ITAPUA	1262	1232	1341
MISIONES	202	286	457
PARAGUARI	291	434	931
ALTO PARANA	620	785	1059
CENTRAL	4019	7216	9318
ÑEEMBUCU	72	184	210
AMAMBAY	128	179	374
CANINDEYU	438	314	725
PDTE HAYES	351	442	763
BOQUERON	147	523	704
ALTO PARAGUAY	47	75	327
CAPITAL	2467	4695	7043
Total	12.815	20.210	29.712

- En la SE 1 se registraron 29.712 casos de ETI, con un aumento del 47% con respecto a la semana anterior.(n=20.210)
- En cuanto a la proporción de consultas, aumento del 5% en los grupos de edad de 20 a 59 años, respectivamente.

Infecciones Respiratorias Agudas (IRA)

Vigilancia Universal

Gráfico 4. Canal endémico de IRA no neumonías según semana epidemiológica, Paraguay, SE 1 del 2022.

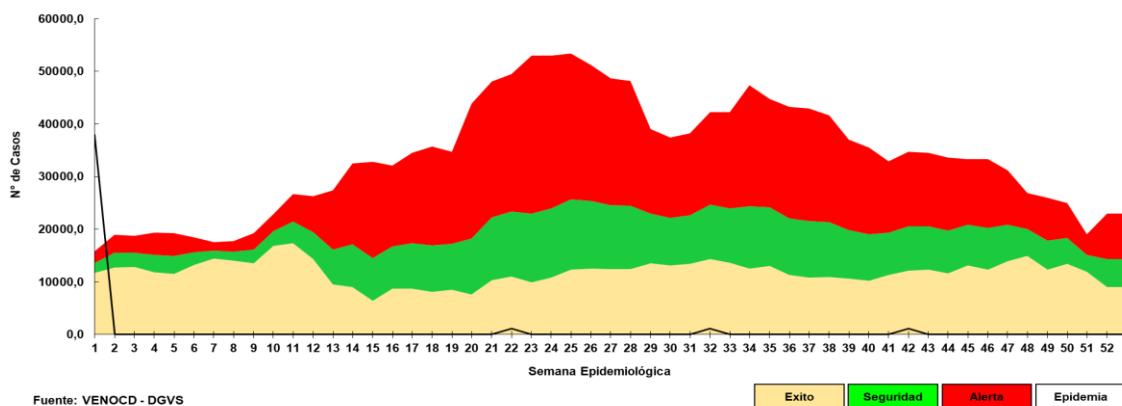


Gráfico 5. Casos de IRA no neumonía según grupos de edad (%), por semana epidemiológica, Paraguay, SE 51-1 del 2022

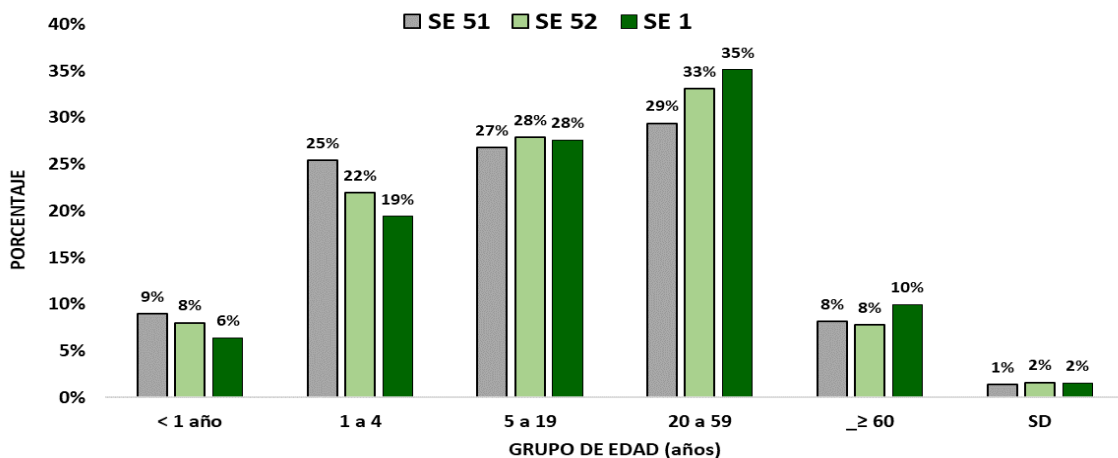


Tabla 2. Casos de IRA no neumonías por regiones sanitarias, Paraguay, SE 51-1/2022.

Regiones Sanitarias	SE 51	SE 52	SE 1
CONCEPCION	406	579	970
SAN PEDRO NORTE	519	607	882
SAN PEDRO SUR	533	601	880
CORDILLERA	721	796	1319
GUAIRA	337	495	593
CAAGUAZU	496	784	901
CAAZAPA	590	647	1070
ITAPUA	1259	1504	2214
MISIONES	438	551	842
PARAGUARI	865	1178	1864
ALTO PARANA	965	1181	992
CENTRAL	3847	6337	11096
ÑEEMBUCU	439	725	1094
AMAMBAY	171	261	393
CANINDEYU	525	368	786
PDTE HAYES	597	1050	1559
BOQUERON	186	283	660
ALTO PARAGUAY	109	96	204
CAPITAL	3020	4907	7016
TOTAL	16.023	22.950	35.335

- En la SE 1 se registraron 35.335 casos de IRA no neumonías, con un aumento del 54% con respecto a la semana anterior (n=22.950)
- En la proporción de consultas por grupos de edad, sin variación con respecto a la semana anterior.

Infecciones Respiratorias Agudas Neumonías

Vigilancia Universal

Gráfico 6. Tendencia de Infecciones Respiratorias Agudas (IRA) neumonías según semana epidemiológica, Paraguay, SE 1/52 2021 SE 1 2022.

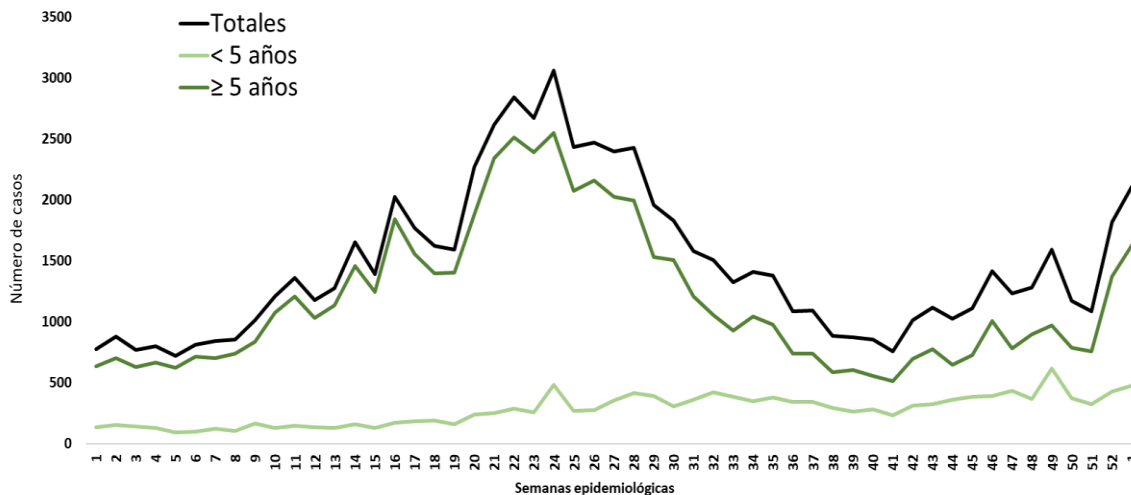


Gráfico 7. Proporción de casos de IRA neumonías según grupos de edad, por semana epidemiológica, Paraguay, SE 51-1 del 2022.

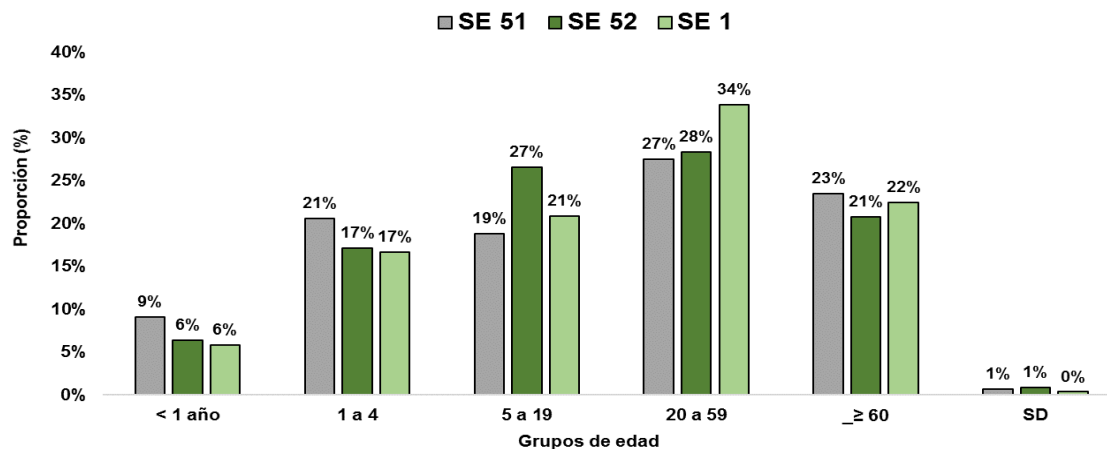


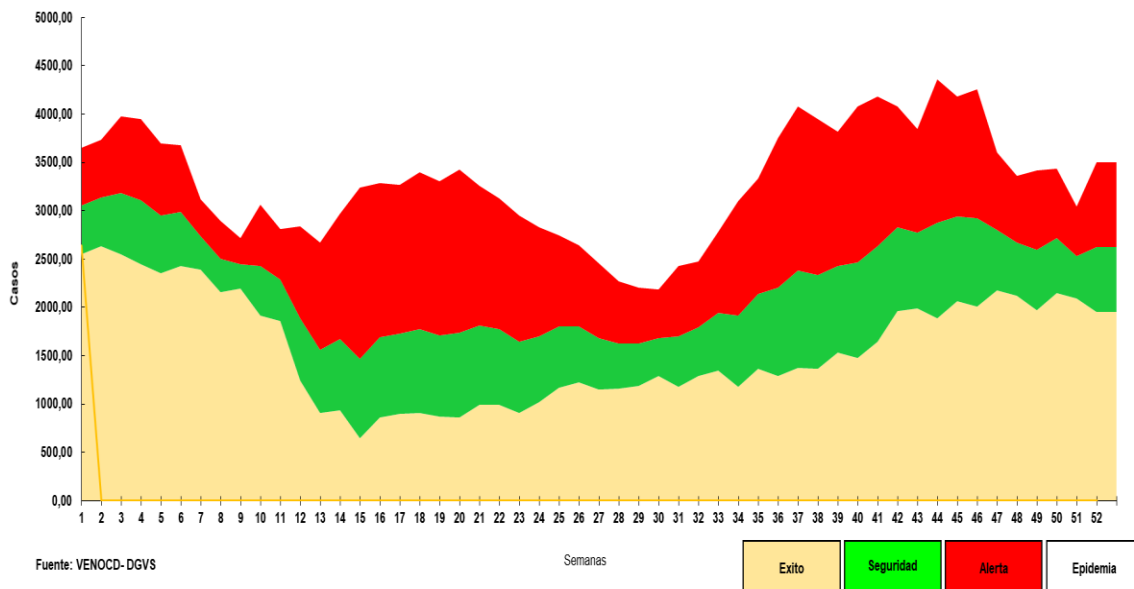
Tabla 3. Casos de IRA neumonías por regiones sanitarias, Paraguay, SE 51 - 1/2022.

Regiones Sanitarias	51	52	1
CONCEPCION	35	39	53
SAN PEDRO NORTE	63	114	145
SAN PEDRO SUR	51	52	233
CORDILLERA	46	39	102
GUAIRA	8	19	21
CAAGUAZU	78	114	100
CAAZAPA	29	33	51
ITAPUA	134	289	156
MISIONES	18	18	15
PARAGUARI	17	46	80
ALTO PARANA	49	64	73
CENTRAL	322	585	524
ÑEEMBUCU	0	2	2
AMAMBAY	10	16	14
CANINDEYU	30	15	62
PDTE HAYES	53	116	170
BOQUERON	38	52	74
ALTO PARAGUAY	4	6	3
CAPITAL	99	195	231
Total	1.084	1.814	2.109

- En la SE 1 se registran 2.109 casos de IRA neumonías con un aumento del 16% con respecto a la semana anterior (n=1.814).
- La proporción de casos de IRA neumonías, un aumento del 6% en el grupo de 20 a 59 años .

Enfermedad Diarreica Aguda (EDA)

Gráfico 8. Canal endémico de EDA en población total según semana epidemiológica, Paraguay, SE 1 del 2022.



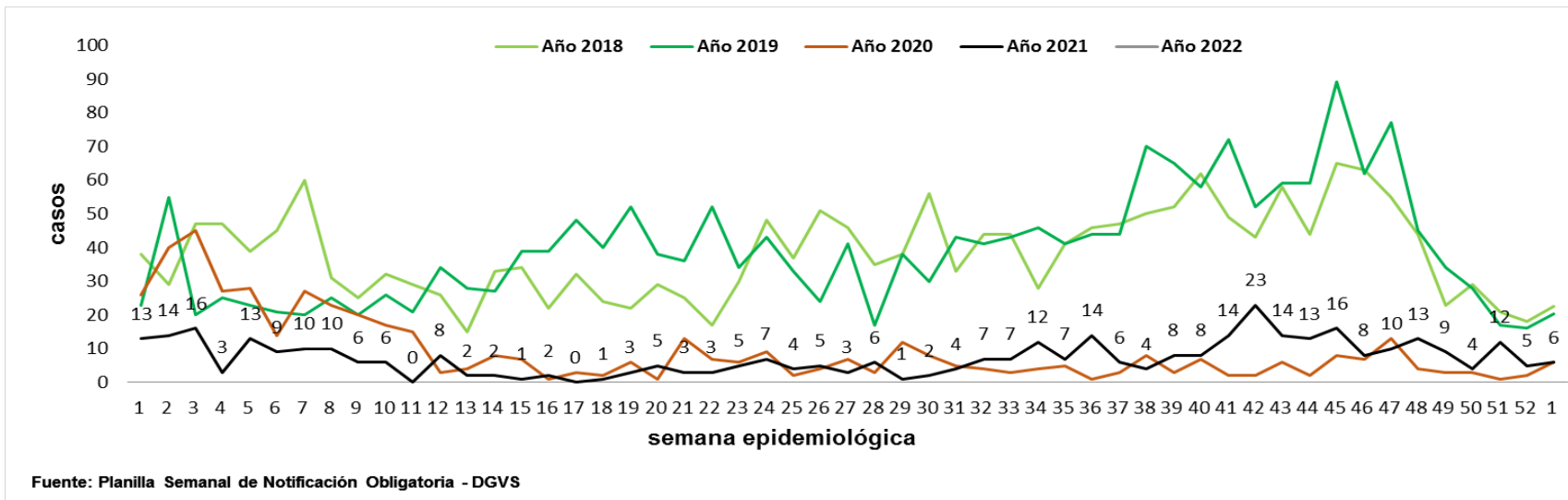
- En la SE 1 se registran 3.945 casos de EDA con una disminución del 11 % respecto a la semana anterior (n=4.434).
- En esta semana la tendencia a nivel nacional se ubica en la franja de éxito. Sin embargo se registraron aumento de casos en 8 regiones sanitarias: San Pedro Norte, Caazapá, Itapúa, Ñeembucú, Amambay, Canindeyú, Pdte Hayes, Boquerón.

Tabla 4. Casos de EDA por regiones sanitarias, Paraguay, SE 51-1/2022.

Regiones Sanitarias	SE 51	SE 52	SE 1
CONCEPCION	95	85	85
SAN PEDRO NORTE	144	134	173
SAN PEDRO SUR	125	115	106
CORDILLERA	104	143	142
GUAIRA	130	113	91
CAAGUAZU	78	105	91
CAAZAPA	73	72	98
ITAPUA	190	222	270
MISIONES	97	92	88
PARAGUARI	154	207	196
ALTO PARANA	191	168	78
CENTRAL	1268	1482	1157
ÑEEMBUCU	65	80	92
AMAMBAY	38	36	42
CANINDEYU	150	60	80
PDTE HAYES	107	125	143
BOQUERON	67	77	104
ALTO PARAGUAY	11	16	8
CAPITAL	855	1102	901
TOTAL	3.942	4.434	3.945

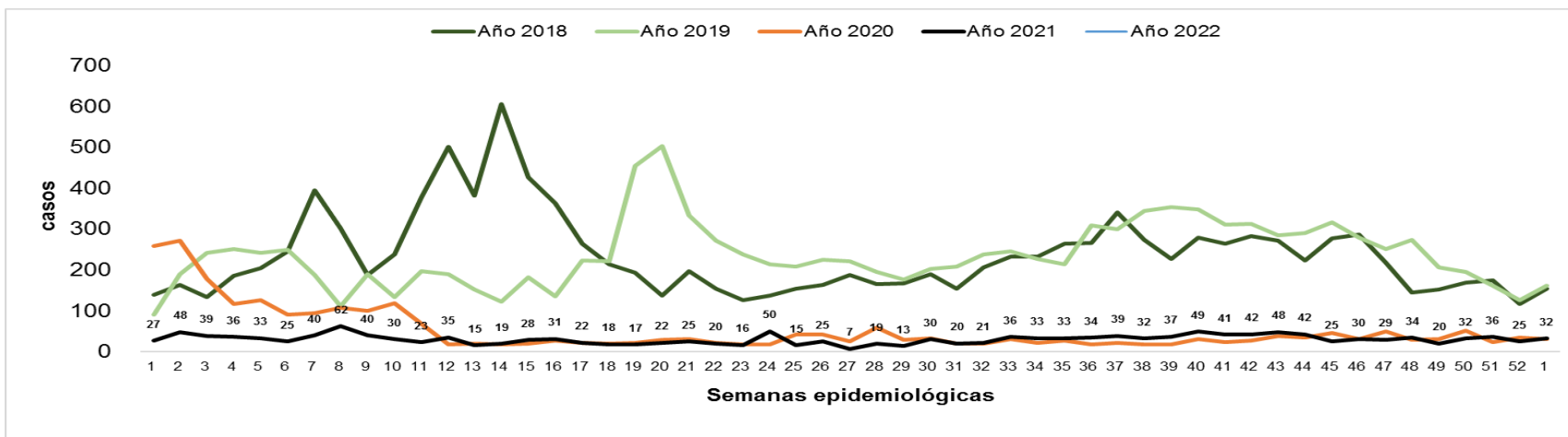
Varicela y Conjuntivitis

Gráfico 9. Casos de varicela según semana epidemiológica, Paraguay, años 2018 a 2021 (SE 1)



Fuente: Planilla Semanal de Notificación Obligatoria - DGVS

Gráfico 10. Casos de conjuntivitis según semana epidemiológica, Paraguay, años 2018 a 2021 (SE 1)



Puntos claves

- En la SE 1, el cumplimiento en la notificación de planilla semanal de ENO a nivel país fue óptima con 95,3%. Las Regiones Sanitarias de San Pedro Norte y Concepción alcanzaron un nivel malo con 85%, mientras que Caaguazú y Caazapá alcanzaron el nivel regular con 88% de cumplimiento.
- Los casos de ETI con un aumento del 47% con respecto a la semana anterior. La proporción de casos de ETI, un aumento del 5% en el grupo de 20 a 59 años.
- Las IRA no neumonías con un aumento del 54%, con respecto a la semana anterior. Sin variación en la proporción de consultas por grupos de edad.
- Las IRA neumonías con un aumento del 16% con respecto a la semana anterior. La proporción de casos de IRA neumonías, un aumento del 6% en el grupo de 20 a 59 años de edad
- La tendencia de EDA registra una disminución del 11% con respecto a la semana anterior, a nivel nacional se encuentra en la franja de éxito. Sin embargo se registraron aumento de casos en 8 regiones sanitarias: San Pedro Norte, Caazapá, Itapúa, Ñeembucú, Amambay, Canindeyú, Pdte Hayes, Boquerón.
- Los casos de varicela y conjuntivitis se mantienen con tendencia similar a las semanas anteriores.
- Se recomienda mejorar los datos de enfermedades por grupos de edad, y mantener el cumplimiento de las notificaciones semanales en niveles óptimos superiores al 96%.