



Eventos de Notificación Obligatoria (ENO)

por planilla semanal

Año 2022

Contenido

Se analizan aquellas enfermedades de planilla ENO de vigilancia predominantemente clínica como las infecciones respiratorias agudas, enfermedad diarreica aguda, varicela y conjuntivitis. Además se incluye el monitoreo de atributos de la vigilancia universal.

Fuente de datos

Vigilancia de Eventos de Notificación Obligatoria y Calidad del Dato (VENOCD), DGVS-MSPBS
Unidades epidemiológicas Regionales y Red de Servicios de Salud.

Responsables de ideación y edición

Centro Nacional de Información Epidemiológica
Dirección General de Vigilancia de la Salud (DGVS)-MSPBS
Email: analisis.dgvs2016@gmail.com
Teléfonos +595 237 46 27; +595 961 167 764

Semana Epidemiológica (SE) 11

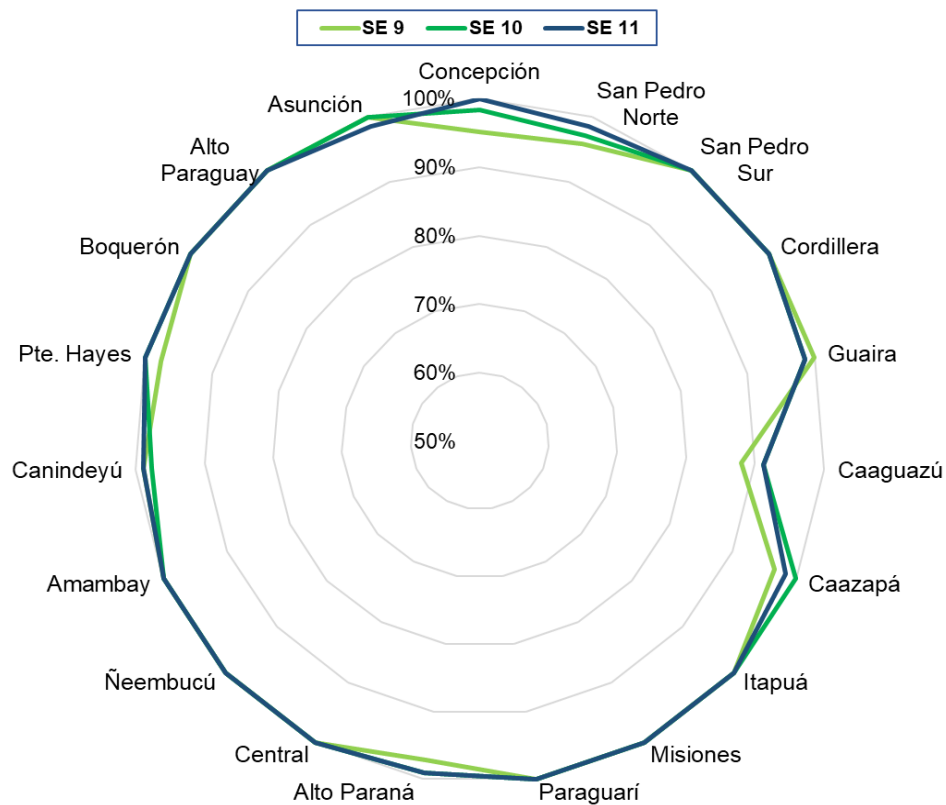
13 de marzo al 19 de marzo, año 2022

Los Eventos de Notificación Obligatoria son aquellas listadas en la Resolución S.G. N°190/2013.

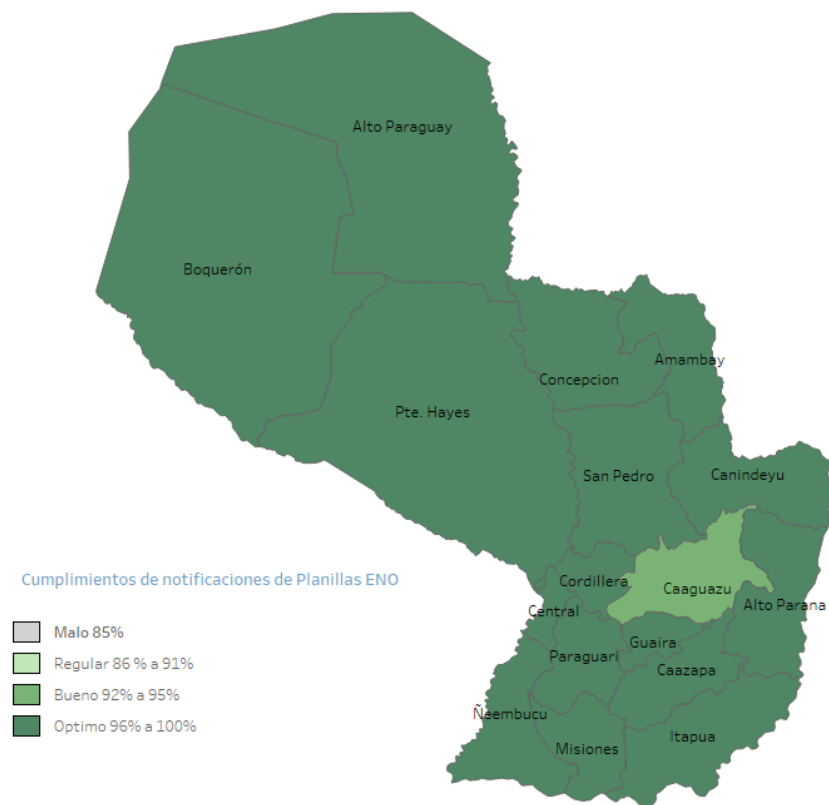
Son reportadas en forma numérica, agrupada, con periodicidad semanal y de carácter universal. Se informan a través de la planilla semanal de las ENO y sirve para evaluar tendencias, fluctuaciones estacionales y la presencia de posibles brotes.

Monitoreo cumplimiento de las notificaciones por planilla semanal

Gráfico 1. Cumplimiento de notificación según Región Sanitaria, Paraguay SE 9 al 11, año 2022



Mapa 1. Regiones Sanitarias según cumplimiento de Unidades Notificadoras, Paraguay, SE 11 del año 2022



A nivel país la cobertura de notificación fue del 99,0% (n=1.369)

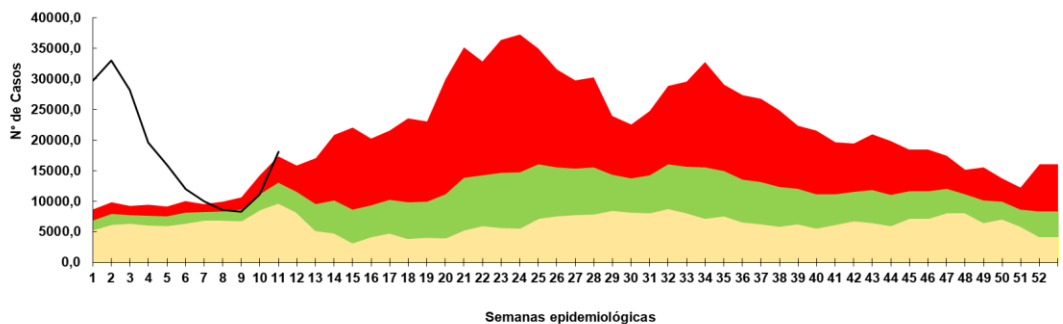
Total de unidades notificadoras= 1.383

Cumplimiento: Porcentaje de unidades notificantes que cumplieron con el envío de informe de planilla ENO a la región sanitaria, en fecha correspondiente.

Enfermedad Tipo Influenza (ETI)

Vigilancia Universal

Gráfico 2. Canal endémico de ETI según semana epidemiológica, Paraguay, SE 11 del 2022.



Fuente: VENOCD- DGVS

Gráfico 3. Casos de ETI según grupos de edad (%), por semana epidemiológica, Paraguay, comparativo SE 9–11 del 2022.

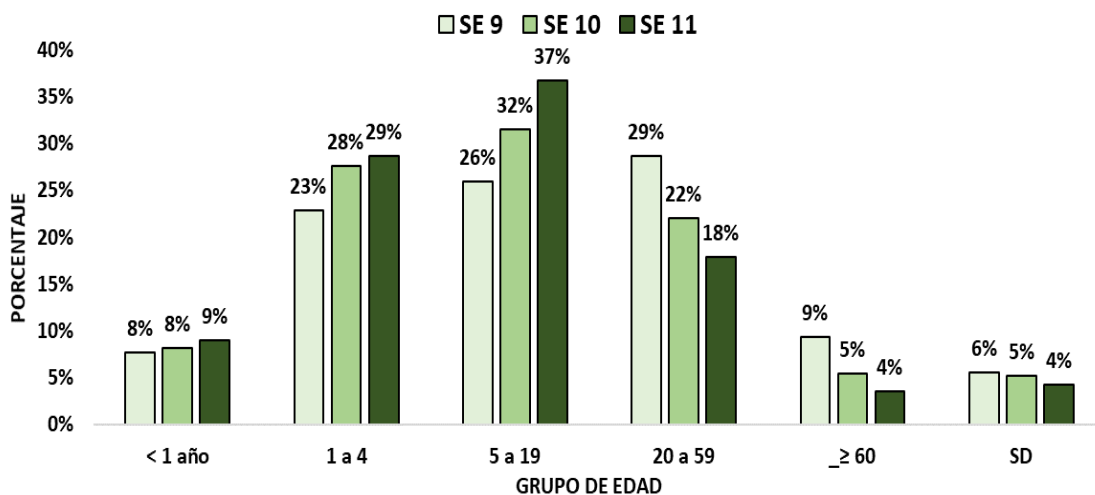


Tabla 1. Comparativo de casos de ETI por regiones sanitarias, Paraguay, SE 9-11/2022

Regiones sanitarias	SE 9	SE 10	SE 11
CONCEPCION	376	537	769
SAN PEDRO NORTE	460	520	761
SAN PEDRO SUR	367	404	520
CORDILLERA	243	285	558
GUAIRA	215	371	622
CAAGUAZU	200	334	461
CAAZAPA	153	92	320
ITAPUA	1284	916	1134
MISIONES	161	162	324
PARAGUARI	221	294	564
ALTO PARANA	538	794	1176
CENTRAL	1701	2813	5285
ÑEEMBUCU	51	85	142
AMAMBAY	112	133	249
CANINDEYU	198	258	414
PDTE HAYES	177	245	544
BOQUERON	160	158	158
ALTO PARAGUAY	53	78	81
CAPITAL	1589	2584	4058
TOTAL:	8.259	11.063	18.140

- En la SE 11 se registraron 18.140 casos de ETI, con un aumento del 64% con respecto a la semana anterior.(n=11.063)
- La tendencia de casos a nivel nacional aumenta a la franja de epidemia en la SE 11
- En cuanto a la proporción de consultas por grupos de edad, se observa un aumento del 5% y 1% en los grupo de 5 a 19 años, 1 a 4 años y <1 años respectivamente.

Infecciones Respiratorias Agudas (IRA)

Vigilancia Universal

Gráfico 4. Canal endémico de IRA no neumonías según semana epidemiológica, Paraguay, SE 11 del 2022.

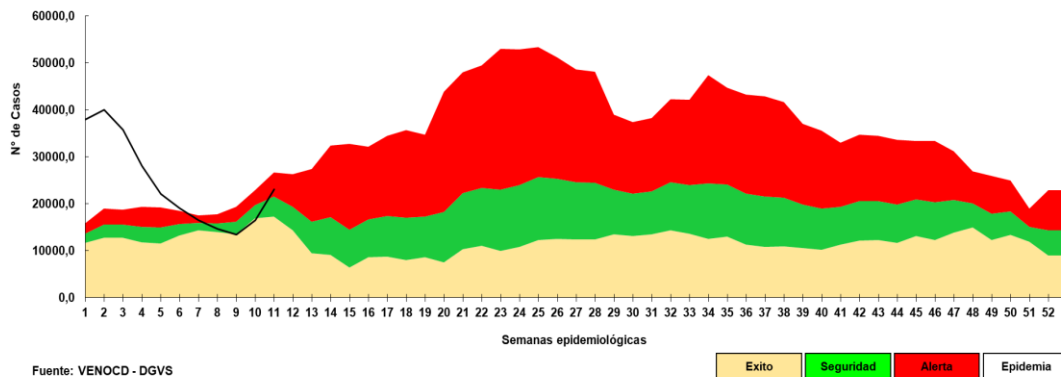


Gráfico 5. Casos de IRA no neumonía según grupos de edad (%), por semana epidemiológica, Paraguay, SE 9-11 del 2022

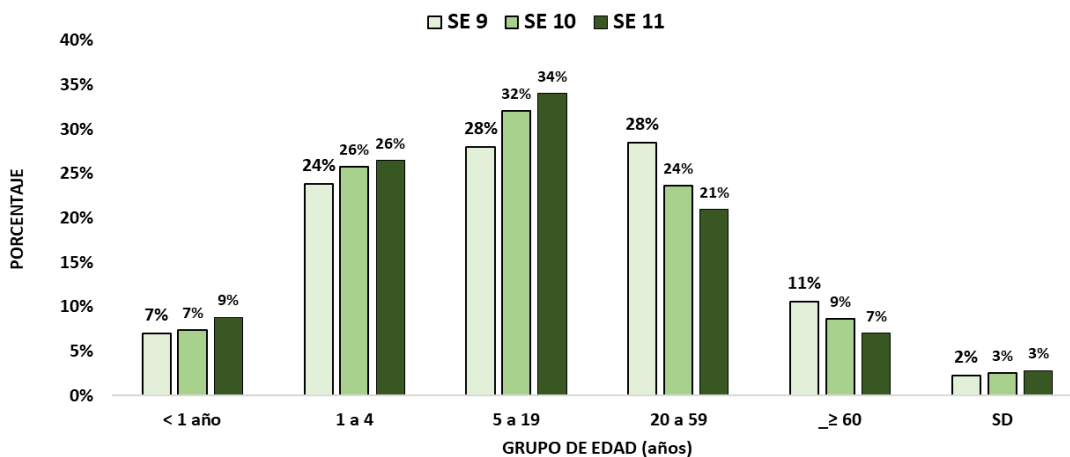


Tabla 2. Casos de IRA no neumonías por regiones sanitarias, Paraguay, SE 9-11/2022.

Regiones Sanitarias	SE 9	SE 10	SE 11
CONCEPCION	409	504	677
SAN PEDRO NORTE	365	461	537
SAN PEDRO SUR	438	447	701
CORDILLERA	503	590	687
GUAIRA	270	303	404
CAAGUAZU	338	398	615
CAAZAPA	398	366	625
ITAPUA	1064	1172	1499
MISIONES	255	402	674
PARAGUARI	586	615	934
ALTO PARANA	634	995	1262
CENTRAL	3088	4156	6220
ÑEEMBUCU	264	389	683
AMAMBAY	138	135	245
CANINDEYU	327	460	519
PDTE HAYES	307	404	726
BOQUERON	224	254	364
ALTO PARAGUAY	121	108	153
CAPITAL	2441	2921	4118
TOTAL	12.170	15.080	21.643

- En la SE 11 se registraron 21.643 casos de IRA no neumonías, con un aumento del 44% con respecto a la semana anterior (n=15.080)
- Se registra un aumento en la tendencia de casos a nivel nacional ubicándose en franja de alerta en la SE 11.
- En cuanto a la proporción de consultas, se registran aumentos del 2% en los grupos de edades <1 año y 5 a 19 años respectivamente.

Gráfico 6. Tendencia de Infecciones Respiratorias Agudas (IRA) neumonías según semana epidemiológica, Paraguay, SE 9 al 11 del 2022.

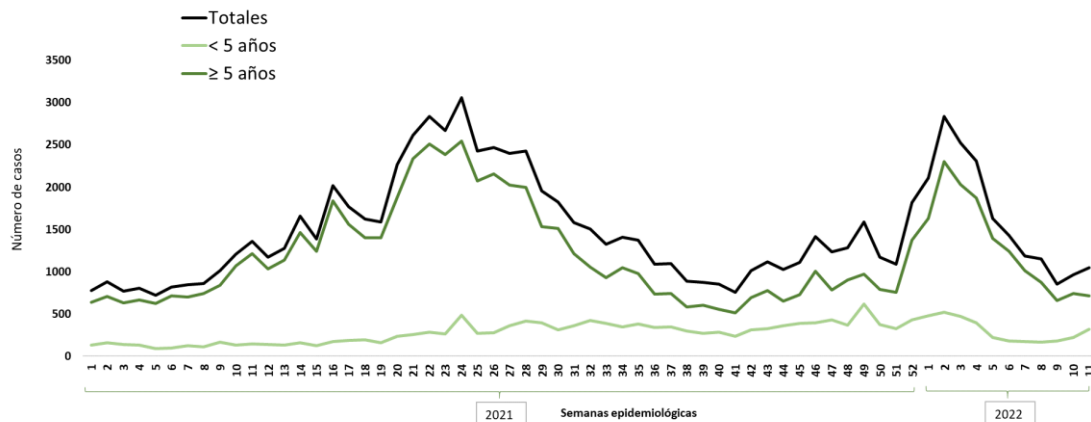


Gráfico 7. Proporción de casos de IRA neumonías según grupos de edad, por semana epidemiológica, Paraguay, SE 9-11 del 2022.

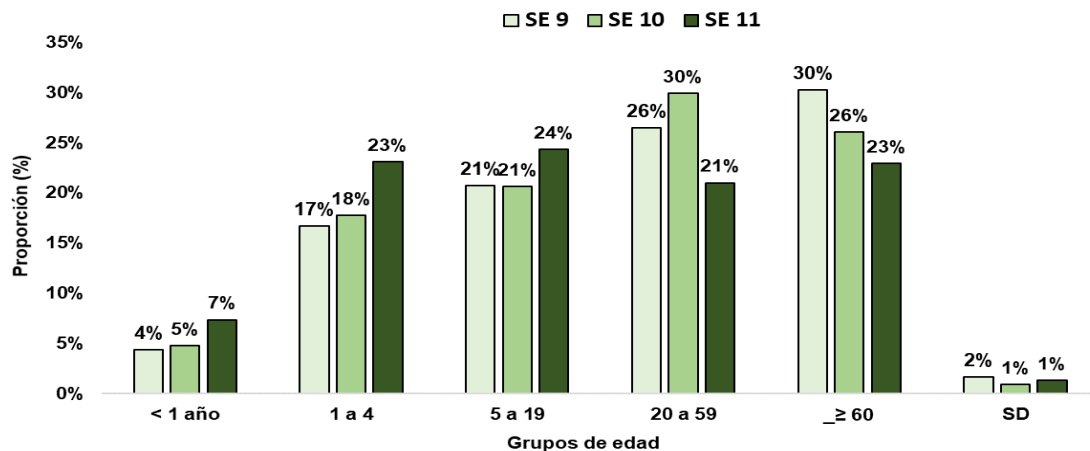


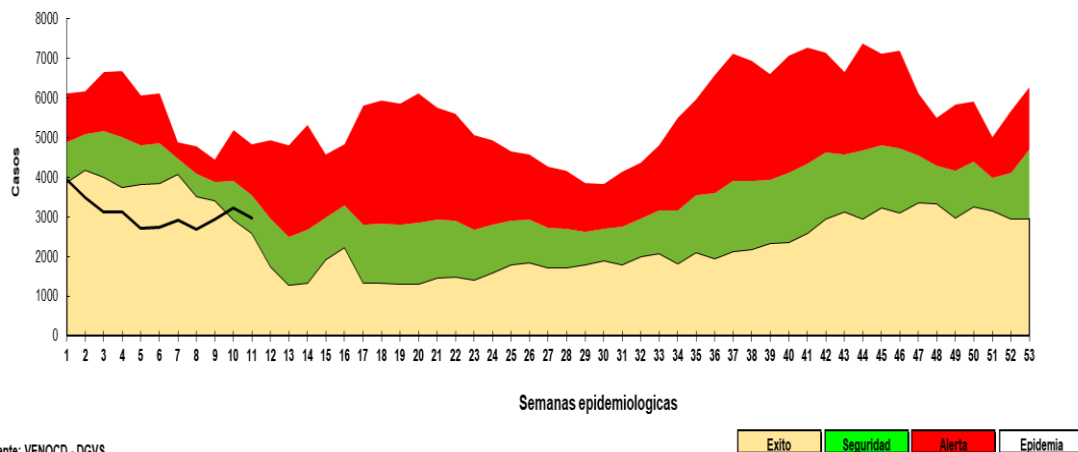
Tabla 3. Casos de IRA neumonías por regiones sanitarias, Paraguay, SE 9-11/2022.

Regiones Sanitarias	SE 9	SE 10	SE 11
CONCEPCION	97	84	86
SAN PEDRO NORTE	38	45	76
SAN PEDRO SUR	66	59	74
CORDILLERA	43	36	14
GUAIRA	15	11	21
CAAGUAZU	47	46	51
CAAZAPA	7	10	17
ITAPUA	137	132	107
MISIONES	6	8	30
PARAGUARI	39	19	33
ALTO PARANA	15	50	62
CENTRAL	192	242	241
ÑEEMBUCU	14	18	16
AMAMBAY	6	8	12
CANINDEYU	28	60	55
PDTE HAYES	16	20	31
BOQUERON	34	30	21
ALTO PARAGUAY	0	2	3
CAPITAL	51	84	98
Total	851	964	1.048

- En la SE 11 se registran 1.048 casos de IRA neumonías con un aumento del 9% con respecto a la semana anterior (n=964).
- La proporción de casos de IRA neumonías según grupos de edad, se observa un aumento del 5%, 3% y 2% en los grupos de edad 1 a 4 años, 5 a 19 y en los menores de 1 año, respectivamente.

Enfermedad Diarreica Aguda (EDA)

Gráfico 8. Canal endémico de EDA en población total según semana epidemiológica, Paraguay, SE 11 del 2022.



Fuente: VENOCO - DGVS

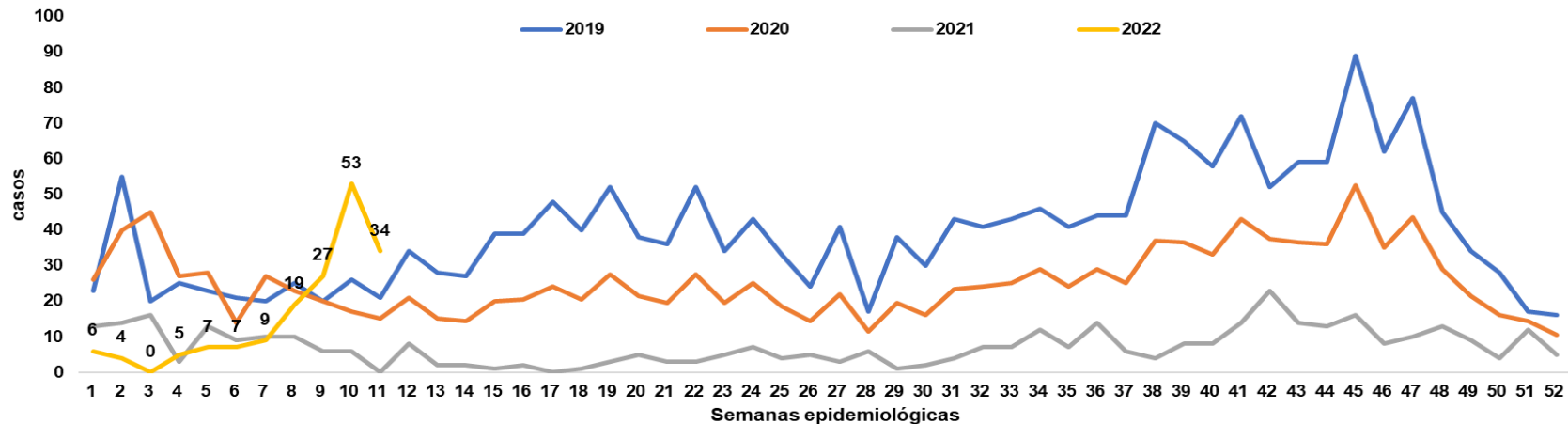
- En la SE 11 se registran 2.976 casos de EDA con una disminución del 8% con respecto a la semana anterior (n=3.219).
- En esta semana la tendencia a nivel nacional se ubica en la franja de seguridad. Sin embargo se registraron aumentos de casos en 9 regiones sanitarias, San Pedro Norte, Guaira, Caazapá, Itapúa, Misiones, Paraguarí, Amambay, Canindeyú, Boquerón.

Tabla 4. Casos de EDA por regiones sanitarias, Paraguay, SE 9-11/2022.

Regiones Sanitarias	SE 9	SE 10	SE 11
CONCEPCION	62	61	54
SAN PEDRO NORTE	113	121	129
SAN PEDRO SUR	119	93	80
CORDILLERA	85	107	58
GUAIRA	62	71	80
CAAGUAZU	83	112	83
CAAZAPA	41	54	70
ITAPUA	177	141	184
MISIONES	67	50	55
PARAGUARI	106	103	107
ALTO PARANA	199	264	217
CENTRAL	780	944	848
ÑEEMBUCU	41	38	26
AMAMBAY	25	44	46
CANINDEYU	40	91	100
PDTE HAYES	113	101	87
BOQUERON	43	38	48
ALTO PARAGUAY	10	21	16
CAPITAL	773	765	688
TOTAL	2.939	3.219	2.976

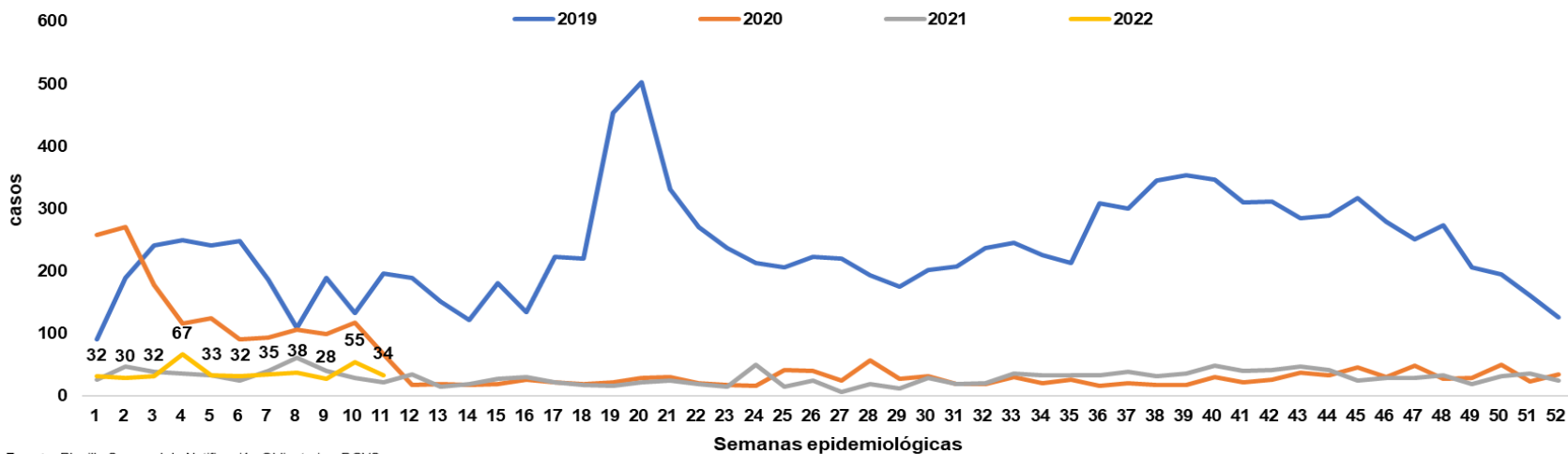
Varicela y Conjuntivitis

Gráfico 9. Casos de varicela según semana epidemiológica, Paraguay, años 2019 a 2022 (SE 11)



Fuente: Planilla Semanal de Notificación Obligatoria - DGVS

Gráfico 10. Casos de conjuntivitis según semana epidemiológica, Paraguay, años 2019 a 2022 (SE 11)



Fuente: Planilla Semanal de Notificación Obligatoria - DGVS

Puntos claves

- En la SE 11, el cumplimiento en la notificación de planilla semanal de ENO a nivel país fue óptima con 99,0%. La Región Sanitaria de Caaguazú alcanzó un nivel regular con el 91% de cumplimiento.
- Los casos de ETI con un aumento del 64% con respecto a la semana anterior. La tendencia de casos a nivel nacional se encuentra en la franja de epidemia en el canal endémico con respecto a semanas anteriores. En la proporción de consultas por grupos de edades, se observan un aumento del 5% y 1% en el grupo de edad de 5 a 19 años, 1 a 4 años y <1 año respectivamente
- Las IRA no neumonías con un aumento del 44%, con respecto a la semana anterior. La tendencia a nivel nacional se encuentra en la franja de alerta con respecto a semanas anteriores. En la proporción de consultas, se registran aumentos del 2% en los grupos de edades de 5 a 19 años y <1 año respectivamente.
- Las IRA neumonías con un aumento del 9% con respecto a la semana anterior. En la proporción de casos de IRA neumonías según grupos de edad, se observan aumentos de 5%, 3% y 1% en los grupos de edades, 1 a 4 años, 5 a 19 años y <1 año respectivamente.
- La tendencia de EDA con una disminución del 8% respecto a la semana anterior, a nivel nacional se encuentra en la franja de seguridad.
- Los casos de conjuntivitis se observan una disminución en la SE 11 con respecto a las semanas anteriores.
- Los casos de varicela se observan una disminución en la SE 11 con respecto a la semana 10.
- Se recomienda mejorar los datos de enfermedades por grupos de edad, y mantener el cumplimiento de las notificaciones semanales en niveles óptimos superiores al 96%.