



Eventos de Notificación Obligatoria (ENO)

por planilla semanal

Año 2022

Contenido

Se analizan aquellas enfermedades de planilla ENO de vigilancia predominantemente clínica como las infecciones respiratorias agudas, enfermedad diarreica aguda, varicela y conjuntivitis. Además se incluye el monitoreo de atributos de la vigilancia universal.

Fuente de datos

Vigilancia de Eventos de Notificación Obligatoria y Calidad del Dato (VENOCD), DGVS-MSPBS
Unidades epidemiológicas Regionales y Red de Servicios de Salud.

Responsables de ideación y edición

Centro Nacional de Información Epidemiológica
Dirección General de Vigilancia de la Salud (DGVS)-MSPBS
Email: analisis.dgvs2016@gmail.com
Teléfonos +595 237 46 27; +595 961 167 764

Semana Epidemiológica (SE) 13

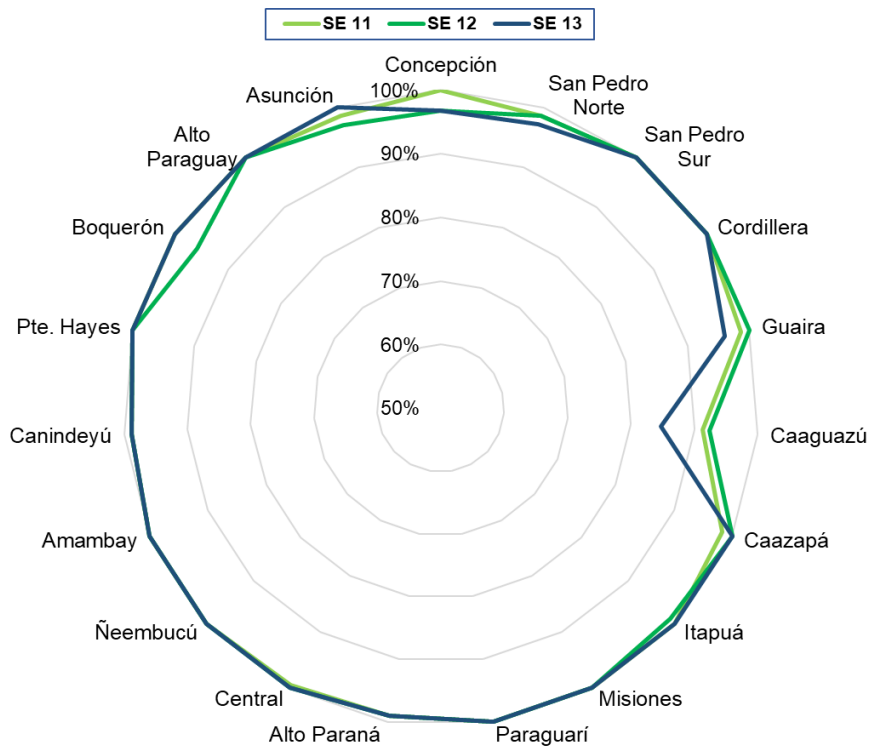
27 de marzo al 02 de abril, año 2022

Los Eventos de Notificación Obligatoria son aquellas listadas en la Resolución S.G. N°190/2013.

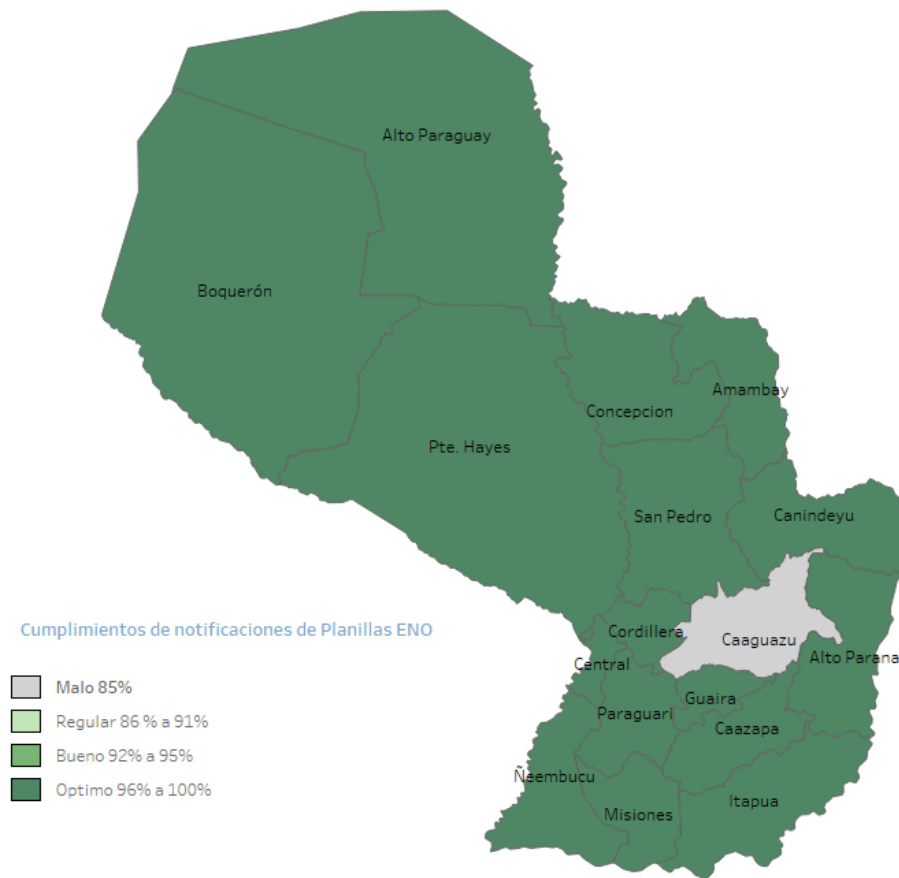
Son reportadas en forma numérica, agrupada, con periodicidad semanal y de carácter universal. Se informan a través de la planilla semanal de las ENO y sirve para evaluar tendencias, fluctuaciones estacionales y la presencia de posibles brotes.

Monitoreo cumplimiento de las notificaciones por planilla semanal

Gráfico 1. Cumplimiento de notificación según Región Sanitaria, Paraguay SE 11 al 13, año 2022



Mapa 1. Regiones Sanitarias según cumplimiento de Unidades Notificadoras, Paraguay, SE 13 del año 2022



A nivel país la cobertura de notificación fue del 98,3% (n=1.361)

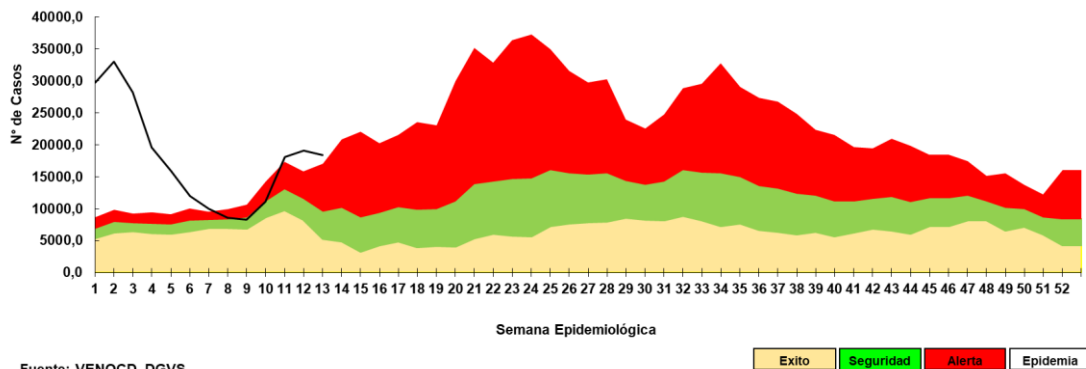
Total de unidades notificadoras= 1.384

Cumplimiento: Porcentaje de unidades notificantes que cumplieron con el envío de informe de planilla ENO a la región sanitaria, en fecha correspondiente.

Enfermedad Tipo Influenza (ETI)

Vigilancia Universal

Gráfico 2. Canal endémico de ETI según semana epidemiológica, Paraguay, SE 13 del 2022.



Fuente: VENOCD- DGVS

Gráfico 3. Casos de ETI según grupos de edad (%), por semana epidemiológica, Paraguay, comparativo SE 11–13 del 2022.

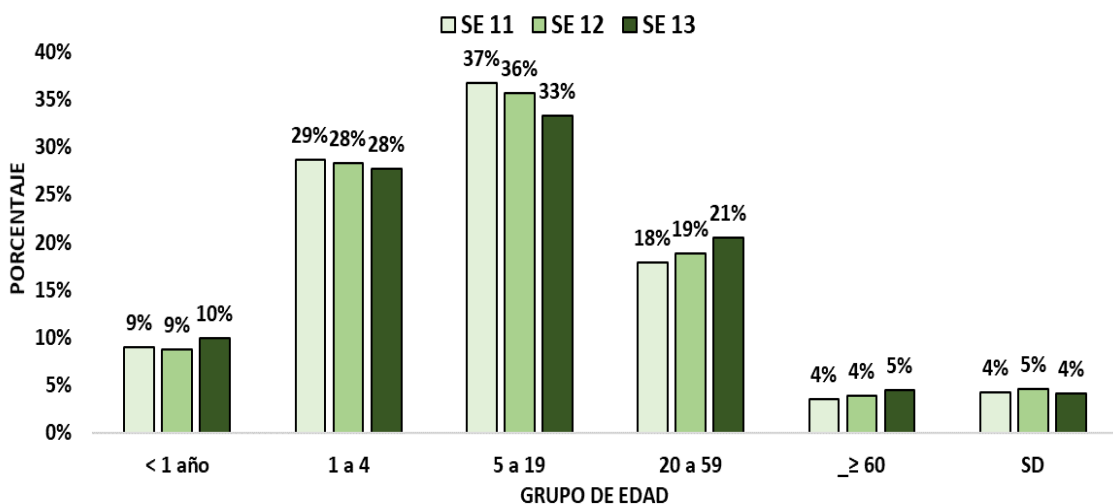


Tabla 1. Comparativo de casos de ETI por regiones sanitarias, Paraguay, SE 11-13/2022

Regiones sanitarias	SE 11	SE 12	SE 13
CONCEPCION	769	734	766
SAN PEDRO NORTE	761	878	1143
SAN PEDRO SUR	520	584	561
CORDILLERA	558	921	747
GUAIRA	622	737	719
CAAGUAZU	461	696	681
CAAZAPA	320	379	215
ITAPUA	1134	1265	1704
MISIONES	324	392	410
PARAGUARI	564	641	549
ALTO PARANA	1176	1154	1231
CENTRAL	5285	4777	4173
ÑEEMBUCU	142	154	235
AMAMBAY	249	217	264
CANINDEYU	414	483	628
PDTE HAYES	544	782	671
BOQUERON	158	219	218
ALTO PARAGUAY	81	97	150
CAPITAL	4058	4029	3295
TOTAL:	18.140	19.139	18.360

- En la SE 13 se registran 18.360 casos de ETI, con una disminución del 4% con respecto a la semana anterior. (n=19.139)
- La tendencia de casos a nivel nacional se mantiene en la franja de epidemia en la SE 13
- En cuanto a la proporción de consultas por grupos de edad, se observan aumentos del 2% y 1% en los grupo de edad de 20 a 59 años, <1 años y ≥ 60 años respectivamente.

Infecciones Respiratorias Agudas (IRA)

Vigilancia Universal

Gráfico 4. Canal endémico de IRA no neumonías según semana epidemiológica, Paraguay, SE 13 del 2022.

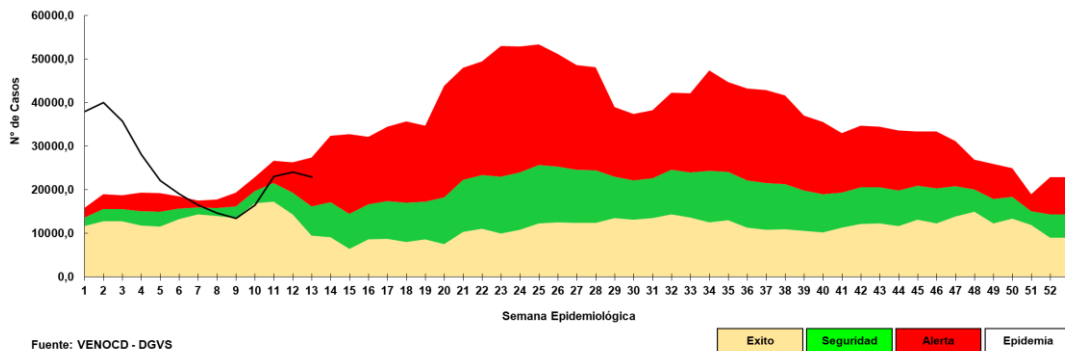


Gráfico 5. Casos de IRA no neumonía según grupos de edad (%), por semana epidemiológica, Paraguay, SE 11-13 del 2022

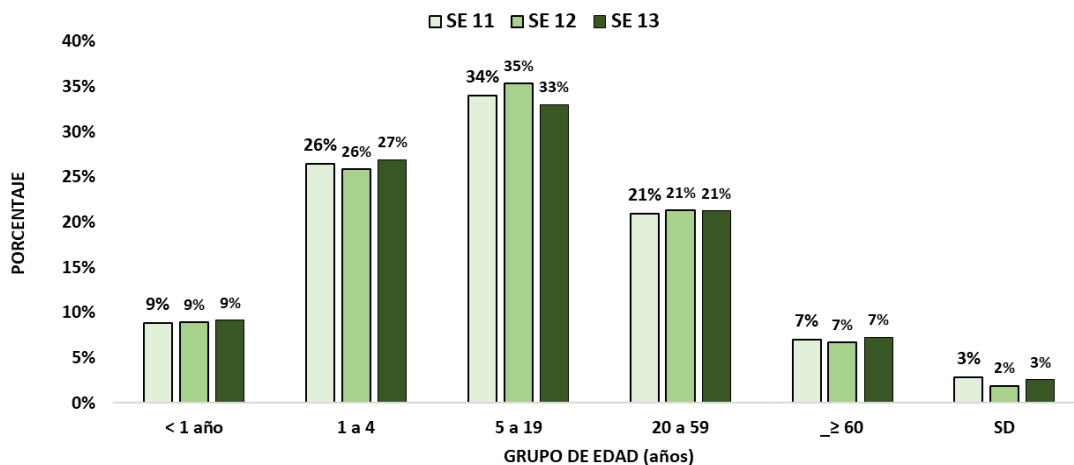


Tabla 2. Casos de IRA no neumonías por regiones sanitarias, Paraguay, SE 11-13/2022.

Regiones Sanitarias	SE 11	SE 12	SE 13
CONCEPCION	677	664	605
SAN PEDRO NORTE	537	718	746
SAN PEDRO SUR	701	700	642
CORDILLERA	687	961	966
GUAIRA	404	399	434
CAAGUAZU	615	772	669
CAAZAPA	625	528	556
ITAPUA	1499	1542	1390
MISIONES	674	729	652
PARAGUARI	934	1096	1031
ALTO PARANA	1262	1369	1469
CENTRAL	6220	6269	5892
ÑEEMBUCU	683	640	490
AMAMBAY	245	207	261
CANINDEYU	519	604	641
PDTE HAYES	726	733	594
BOQUERON	364	375	370
ALTO PARAGUAY	153	171	146
CAPITAL	4118	3934	3904
TOTAL	21.643	22.411	21.458

- En la SE 13 se registran 21.458 casos de IRA no neumonías, con una disminución del 4% con respecto a la semana anterior (n=22.411)
- La tendencia de casos a nivel nacional se mantiene en la franja de alerta en la SE 13.
- En cuanto a la proporción de consultas, se registran aumento del 1% en el grupo edad de 1 a 4 años respectivamente.

Gráfico 6. Tendencia de Infecciones Respiratorias Agudas (IRA) neumonías según semana epidemiológica, Paraguay, SE 11 al 13 del 2022.

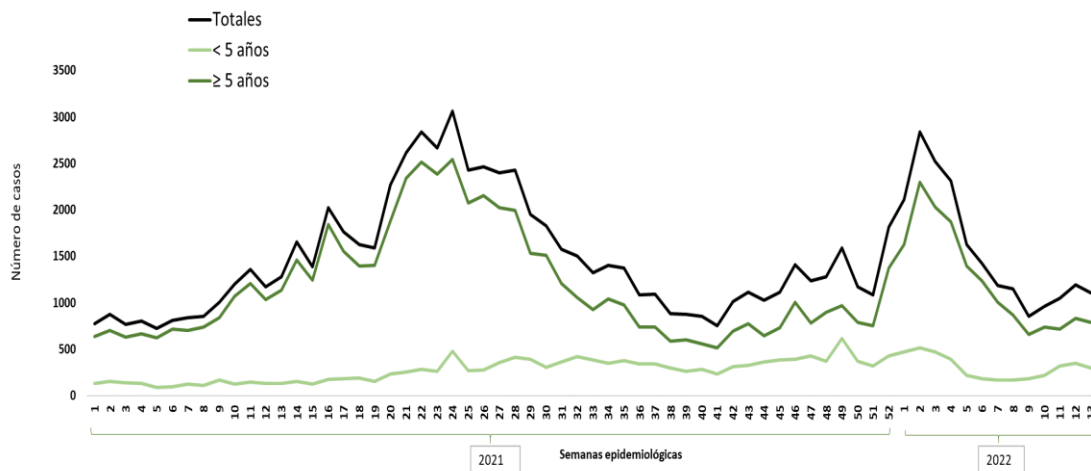
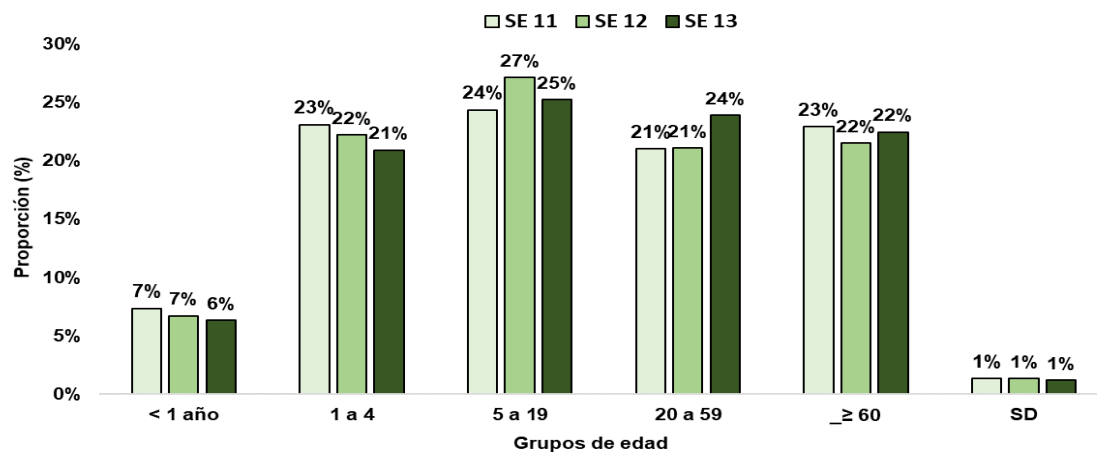


Tabla 3. Casos de IRA neumonías por regiones sanitarias, Paraguay, SE 11-13/2022.

Regiones Sanitarias	SE 11	SE 12	SE 13
CONCEPCION	86	94	84
SAN PEDRO NORTE	76	79	91
SAN PEDRO SUR	74	76	81
CORDILLERA	14	42	36
GUAIRA	21	23	16
CAAGUAZU	51	41	55
CAAZAPA	17	20	22
ITAPUA	107	124	105
MISIONES	30	7	28
PARAGUARI	33	22	26
ALTO PARANA	62	56	42
CENTRAL	241	332	254
ÑEEMBUCU	16	15	29
AMAMBAY	12	14	15
CANINDEYU	55	48	53
PDTE HAYES	31	46	26
BOQUERON	21	33	25
ALTO PARAGUAY	3	1	4
CAPITAL	98	121	113
Total	1.048	1.194	1.105

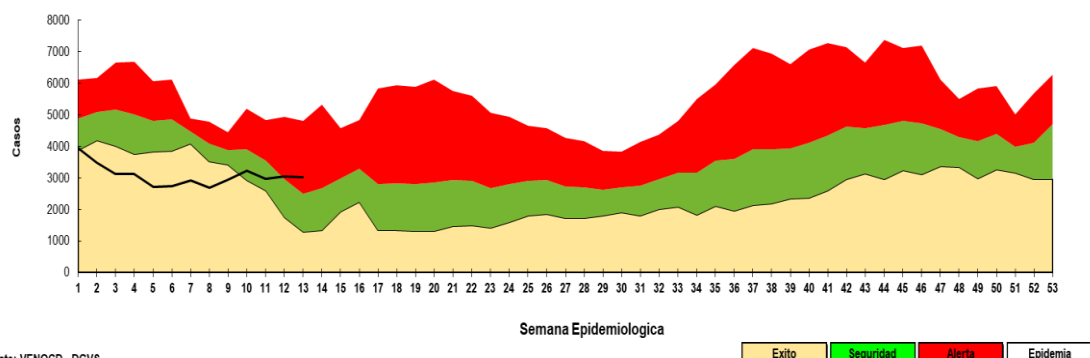
Gráfico 7. Proporción de casos de IRA neumonías según grupos de edad, por semana epidemiológica, Paraguay, SE 11-13 del 2022.



- En la SE 13 se registran 1.105 casos de IRA neumonías con una disminución del 7% con respecto a la semana anterior (n=1.194).
- La proporción de casos de IRA neumonías según grupos de edad, se observa un aumento del 3% en el grupo de edad 20 a 59 años respectivamente.

Enfermedad Diarreica Aguda (EDA)

Gráfico 8. Canal endémico de EDA en población total según semana epidemiológica, Paraguay, SE 13 del 2022.



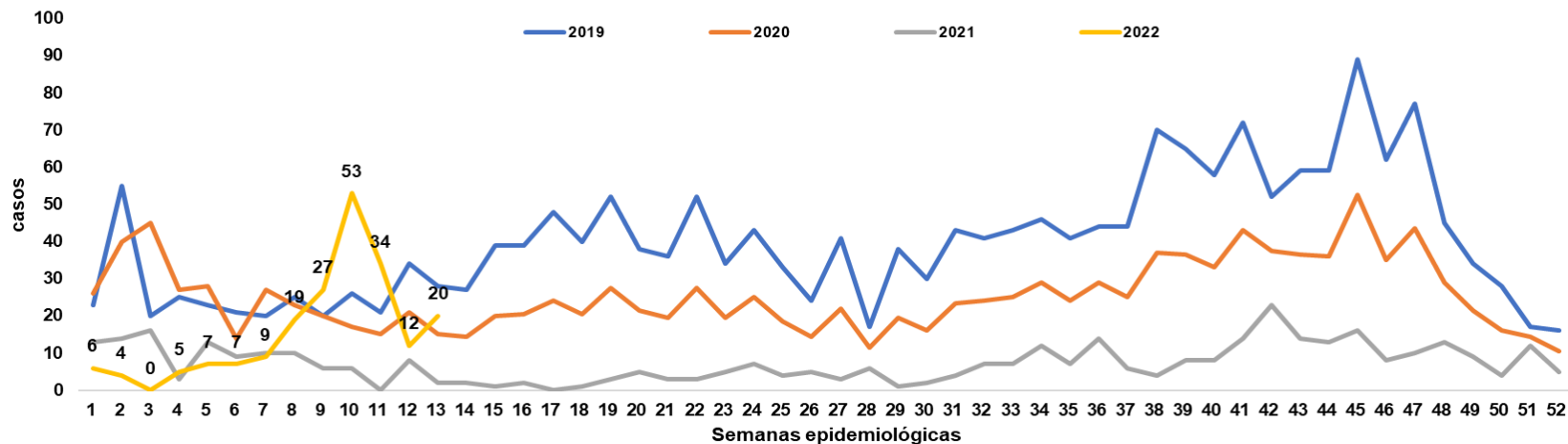
- En la SE 13 se registran 3.028 casos de EDA con una disminución del 1% con respecto a la semana anterior (n=3.061).
- En esta semana la tendencia a nivel nacional se ubica en la franja de alerta. Sin embargo se registraron aumentos de casos en 10 regiones sanitarias, Concepción, San Pedro Sur, Cordillera, Guaira, Caaguazú, Caazapá, Misiones, Paraguarí, Canindeyú, Alto Paraguay.

Tabla 4. Casos de EDA por regiones sanitarias, Paraguay, SE 11-13/2022.

Regiones Sanitarias	SE 11	SE 12	SE 13
CONCEPCION	54	66	73
SAN PEDRO NORTE	129	148	131
SAN PEDRO SUR	80	78	85
CORDILLERA	58	80	93
GUAIRA	80	67	71
CAAGUAZU	83	77	101
CAAZAPA	70	44	50
ITAPUA	184	172	167
MISIONES	55	54	60
PARAGUARI	107	72	76
ALTO PARANA	217	284	271
CENTRAL	848	828	826
ÑEEMBUCU	26	37	26
AMAMBAY	46	34	16
CANINDEYU	100	89	133
PDTE HAYES	87	82	66
BOQUERON	48	63	52
ALTO PARAGUAY	16	11	15
CAPITAL	688	775	716
TOTAL	2.976	3.061	3.028

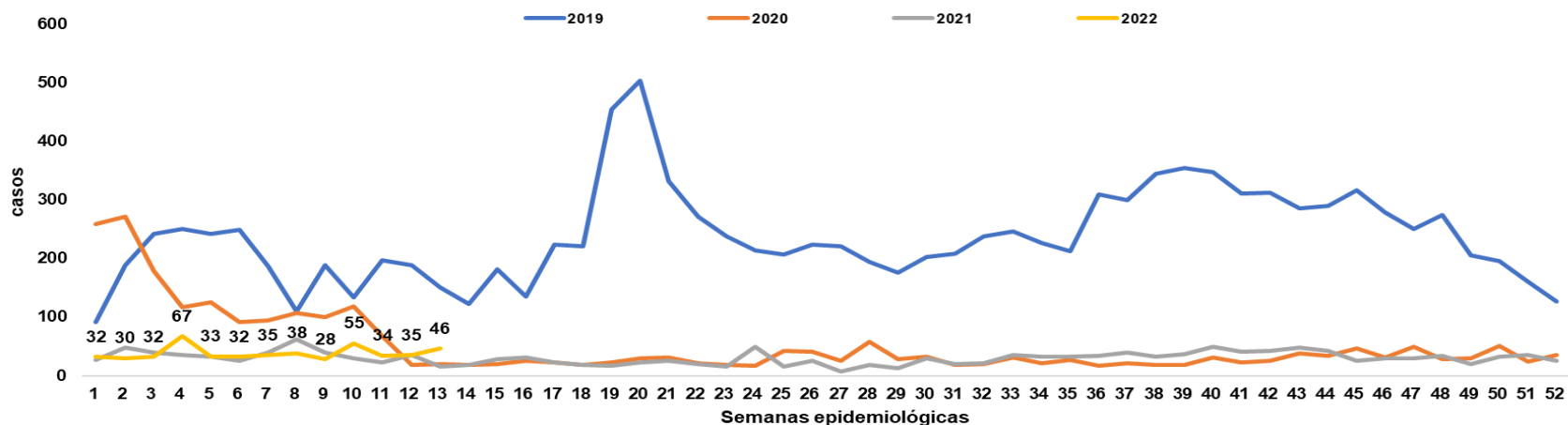
Varicela y Conjuntivitis

Gráfico 9. Casos de varicela según semana epidemiológica, Paraguay, años 2019 a 2022 (SE 13)



Fuente: Planilla Semanal de Notificación Obligatoria - DGVS

Gráfico 10. Casos de conjuntivitis según semana epidemiológica, Paraguay, años 2019 a 2022 (SE 13)



Fuente: Planilla Semanal de Notificación Obligatoria - DGVS

Puntos claves

- En la SE 13, el cumplimiento en la notificación de planilla semanal de ENO a nivel país fue óptima con 98,3%. La Región Sanitaria de Caaguazú alcanzó un nivel malo con el 85% de cumplimiento.
- Los casos de ETI con una disminución del 4% con respecto a la semana anterior. La tendencia de casos a nivel nacional se mantiene en la franja de epidemia en el canal endémico. En la proporción de consultas por grupos de edades, se observan aumentos del 2% y 1% en los grupos de edad de 20 a 59 años, <1 años y ≥ 60 años respectivamente.
- Las IRA no neumonías con una disminución del 4%, con respecto a la semana anterior. La tendencia a nivel nacional se mantiene en la franja de alerta con respecto a semanas anteriores. En la proporción de consultas, se registran aumentos del 1% en el grupo de edad de 1 a 4 años respectivamente.
- Las IRA neumonías con una disminución del 7% con respecto a la semana anterior. En la proporción de casos de IRA neumonías según grupos de edad, se observan aumentos de 3% en el grupo de edad de 20 a 59 años respectivamente.
- La tendencia de EDA con una disminución del 1% respecto a la semana anterior, a nivel nacional se encuentra en la franja de alerta.
- Los casos de varicela y conjuntivitis registran un leve aumento en la SE 13 con respecto a la semana anterior.
- Se recomienda mejorar los datos de enfermedades por grupos de edad, y mantener el cumplimiento de las notificaciones semanales en niveles óptimos superiores al 96%.