



Eventos de Notificación Obligatoria (ENO)

por planilla semanal

Año 2022

Contenido

Se analizan aquellas enfermedades de planilla ENO de vigilancia predominantemente clínica como las infecciones respiratorias agudas, enfermedad diarreica aguda, varicela y conjuntivitis. Además se incluye el monitoreo de atributos de la vigilancia universal.

Fuente de datos

Vigilancia de Eventos de Notificación Obligatoria y Calidad del Dato (VENOCD), DGVS-MSPBS
Unidades epidemiológicas Regionales y Red de Servicios de Salud.

Responsables de ideación y edición

Centro Nacional de Información Epidemiológica
Dirección General de Vigilancia de la Salud (DGVS)-MSPBS
Email: analisis.dgvs2016@gmail.com
Teléfonos +595 237 46 27; +595 961 167 764

Semana Epidemiológica (SE) 25

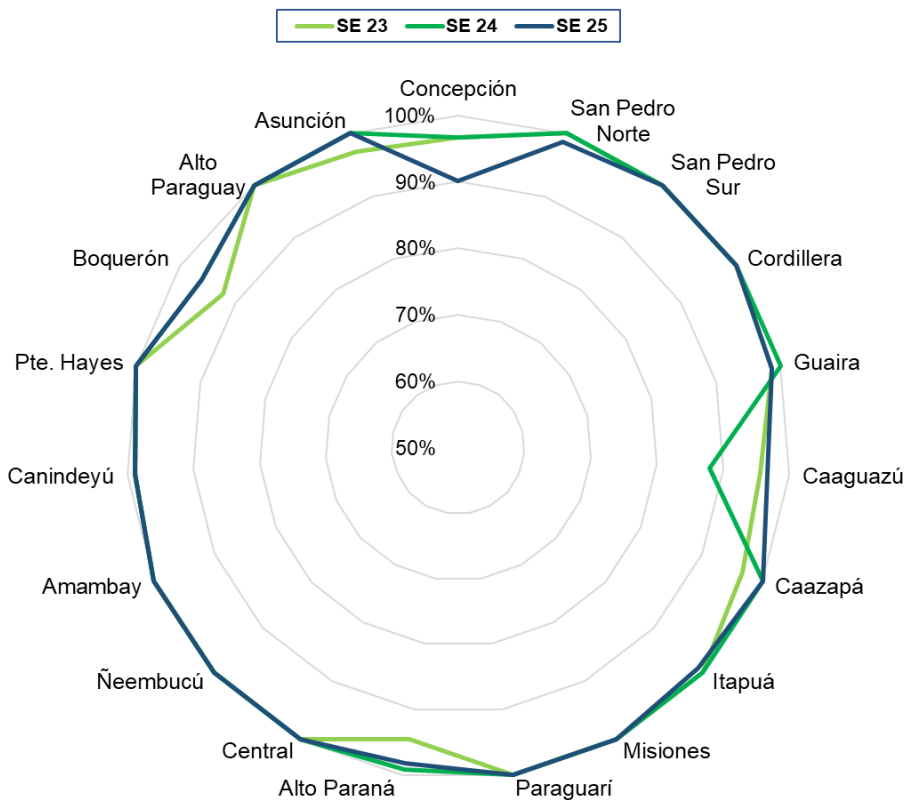
19 de junio al 25 de junio, año 2022

Los Eventos de Notificación Obligatoria son aquellas listadas en la Resolución S.G. N°190/2013.

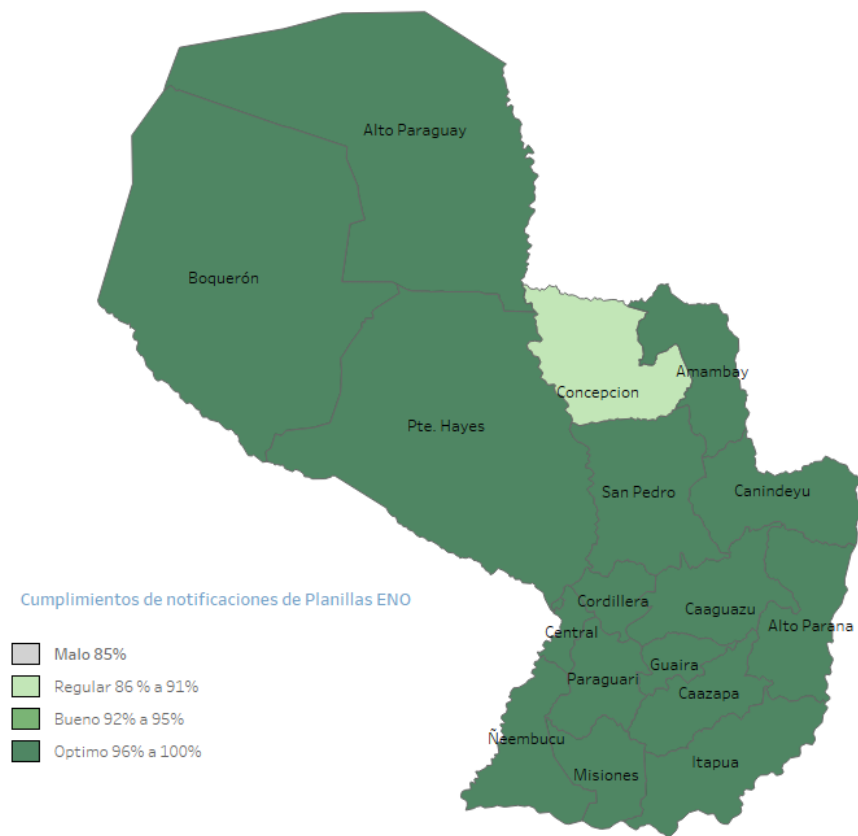
Son reportadas en forma numérica, agrupada, con periodicidad semanal y de carácter universal. Se informan a través de la planilla semanal de las ENO y sirve para evaluar tendencias, fluctuaciones estacionales y la presencia de posibles brotes.

Monitoreo cumplimiento de las notificaciones por planilla semanal

Gráfico 1. Cumplimiento de notificación según Región Sanitaria, Paraguay SE 23 al 25, año 2022



Mapa 1. Regiones Sanitarias según cumplimiento de Unidades Notificadoras, Paraguay, SE 25 del año 2022



A nivel país la cobertura de notificación fue del 98,9% (n=1.382)

Total de unidades notificadoras= 1.398

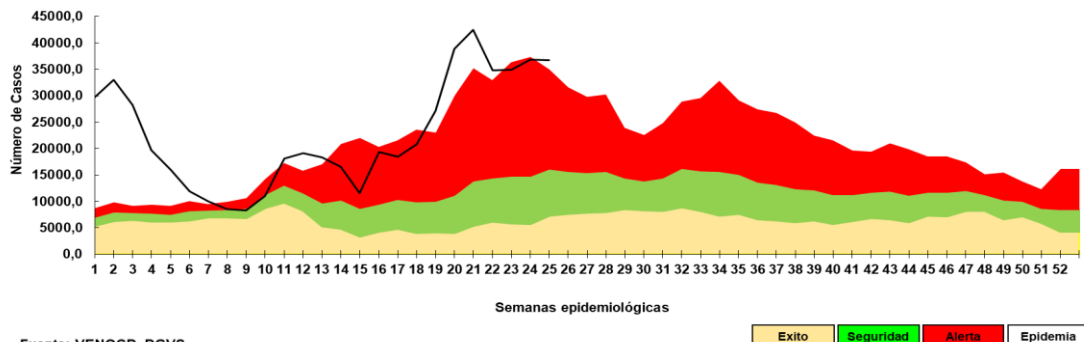
Cumplimiento: Porcentaje de unidades notificantes que cumplieron con el envío de informe de planilla ENO a la región sanitaria, en fecha correspondiente.

Fuente: VENOCD-DGVS

Enfermedad Tipo Influenza (ETI)

Vigilancia Universal

Gráfico 2. Canal endémico de ETI según semana epidemiológica, Paraguay, SE 25 del 2022.



Fuente: VENOCD- DGVS

Gráfico 3. Casos de ETI según grupos de edad (%), por semana epidemiológica, Paraguay, comparativo SE 23–25 del 2022.

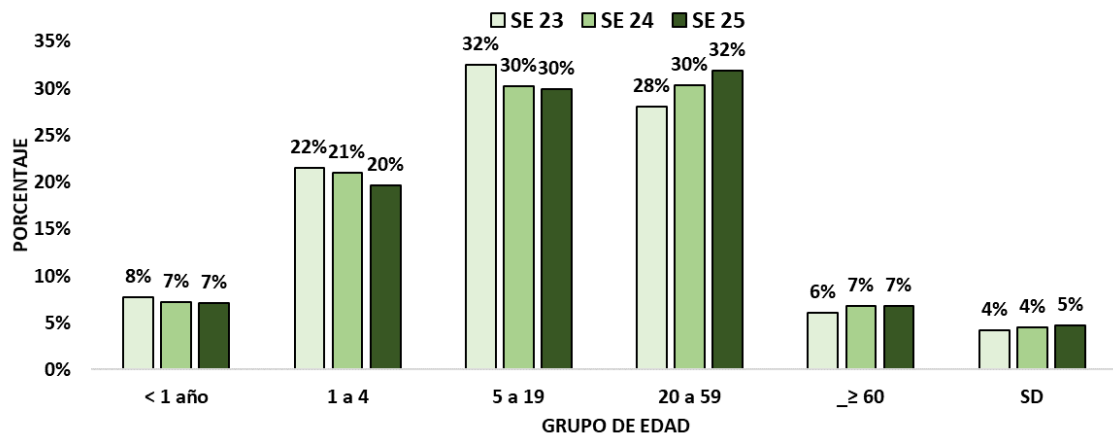


Tabla 1. Comparativo casos de ETI por regiones sanitarias, Paraguay, SE 23-25/2022

Regiones sanitarias	SE 23	SE 24	SE 25
CONCEPCION	1490	1402	1201
SAN PEDRO NORTE	1333	1538	1433
SAN PEDRO SUR	984	1293	1373
CORDILLERA	1292	1604	1653
GUAIRA	1587	1467	1284
CAAGUAZU	1235	1193	1329
CAAZAPA	547	606	582
ITAPUA	1987	2166	2440
MISIONES	767	910	1029
PARAGUARI	1436	1485	1373
ALTO PARANA	1569	1638	1646
CENTRAL	9661	9922	9698
ÑEEMBUCU	642	627	593
AMAMBAY	340	417	341
CANINDEYU	1004	842	705
PDTE HAYES	1109	1294	1144
BOQUERON	525	461	318
ALTO PARAGUAY	218	213	226
CAPITAL	7169	7770	8392
TOTAL:	34.895	36.848	36.760

- En la SE 25 se registran 36.760 casos de ETI, sin modificación en la proporción con respecto a la semana anterior (n= 36.848)
- La tendencia de casos a nivel nacional ingresa en la franja de epidemia en la SE 25.
- En cuanto a la proporción de consultas por grupos de edad, se observa aumento del 2% en el grupo de 20 a 59 años .

Infecciones Respiratorias Agudas (IRA)

Vigilancia Universal

Gráfico 4. Canal endémico de IRA no neumonías según semana epidemiológica, Paraguay, SE 25 del 2022.

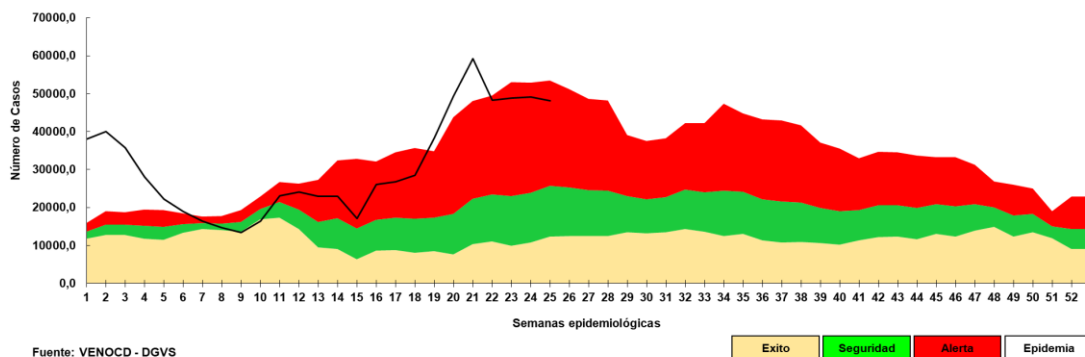


Gráfico 5. Casos de IRA no neumonía según grupos de edad (%), por semana epidemiológica, Paraguay, SE 23-25 del 2022

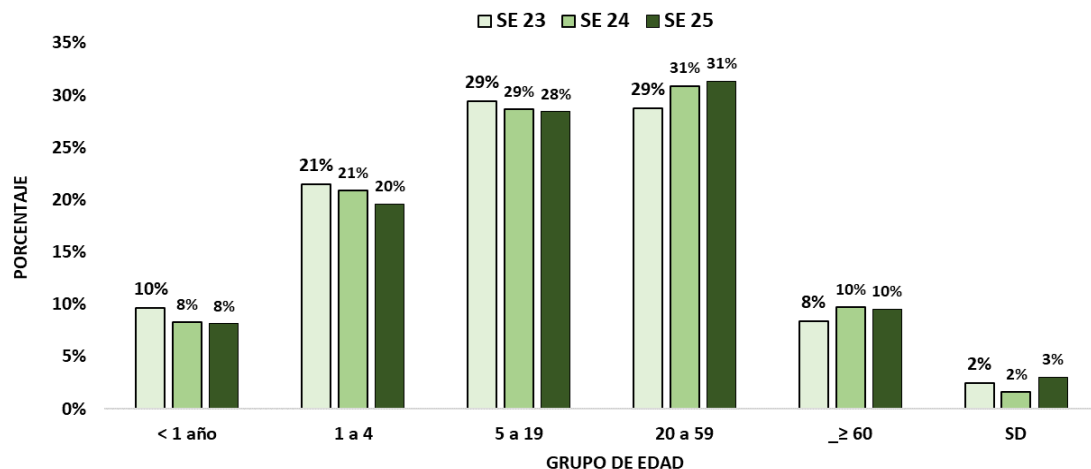


Tabla 2. Casos de IRA no neumonías por regiones sanitarias, Paraguay, SE 23-25/2022.

Regiones Sanitarias	SE 23	SE 24	SE 25
CONCEPCION	1144	1069	1023
SAN PEDRO NORTE	1221	1251	1081
SAN PEDRO SUR	1217	1126	1196
CORDILLERA	2265	2268	2133
GUAIRA	991	1067	997
CAAGUAZU	1334	1089	1216
CAAZAPA	1033	1208	1228
ITAPUA	3126	3025	2866
MISIONES	1162	1173	1416
PARAGUARI	2404	2392	2213
ALTO PARANA	2026	2002	1923
CENTRAL	13575	14078	14668
ÑEEMBUCU	1185	1038	1068
AMAMBAY	330	381	437
CANINDEYU	935	816	704
PDTE HAYES	1086	1013	1063
BOQUERON	631	687	570
ALTO PARAGUAY	316	400	269
CAPITAL	8511	8764	8051
TOTAL	44.492	44.847	44.122

- En la SE 25 se registran 44.122 casos de IRA no neumonías, con una disminución del 2% respecto a la semana anterior (n= 44.847).
- La tendencia de casos a nivel nacional se ubica en la franja de alerta en la SE 25.
- En cuanto a la proporción de consultas, sin variación con respecto a la anterior.

Gráfico 6. Tendencia de Infecciones Respiratorias Agudas (IRA) neumonías en menores y mayores de 5 años, Paraguay. Comparativo 2021- 2022 (SE 1-25)

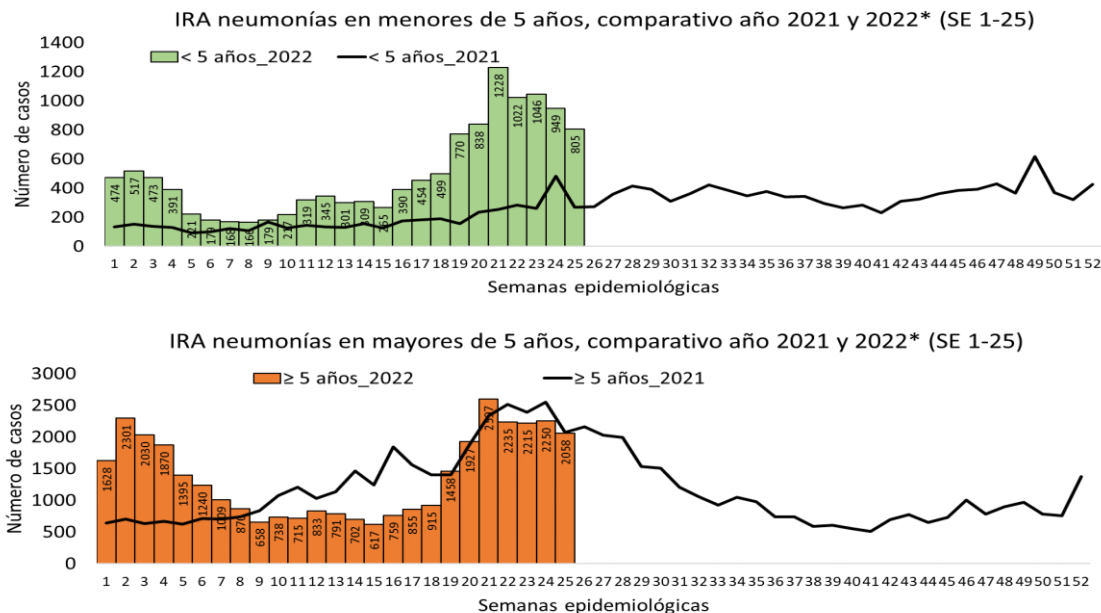


Gráfico 7. Proporción de casos de IRA neumonías según grupos de edad, por semana epidemiológica, Paraguay, SE 23-25 del 2022.

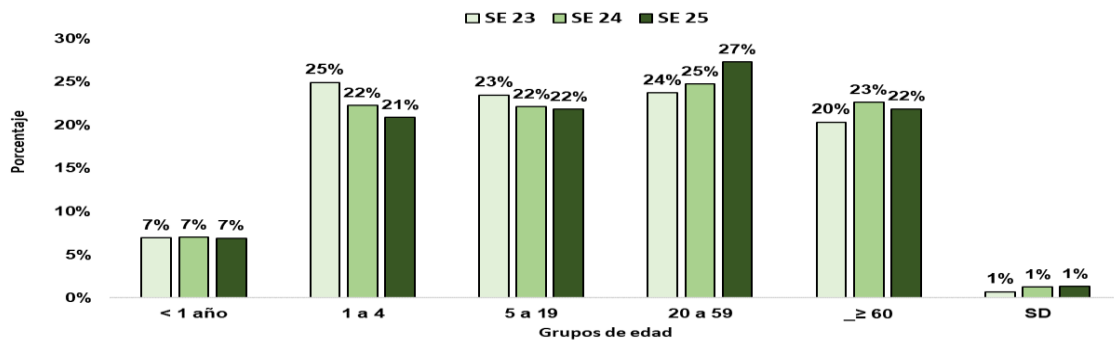


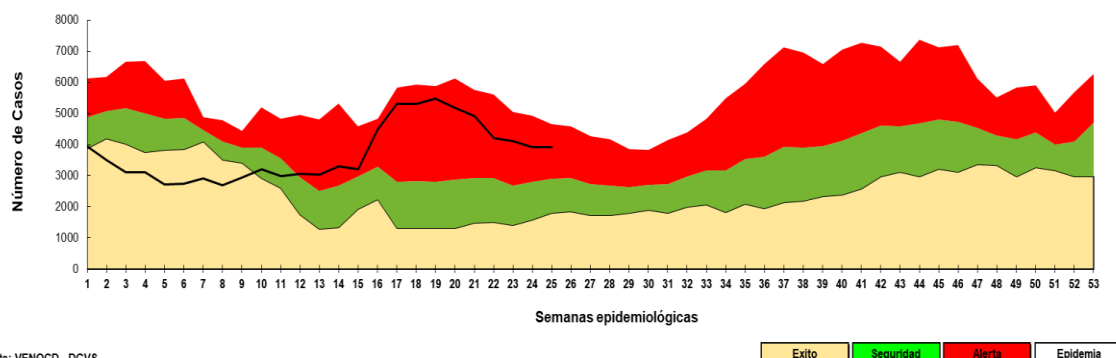
Tabla 3. Casos de IRA neumonías por regiones sanitarias, Paraguay, SE 23-25/2022.

Regiones Sanitarias	SE 23	SE 24	SE 25
CONCEPCION	135	101	120
SAN PEDRO NORTE	160	226	183
SAN PEDRO SUR	62	63	24
CORDILLERA	207	166	145
GUAIRA	51	127	99
CAAGUAZU	171	124	136
CAAZAPA	42	44	68
ITAPUA	260	322	301
MISIONES	85	74	66
PARAGUARI	155	153	119
ALTO PARANA	114	73	59
CENTRAL	1091	1005	838
ÑEEMBUCU	81	92	58
AMAMBAY	30	40	50
CANINDEYU	127	126	102
PDTE HAYES	106	114	128
BOQUERON	75	65	42
ALTO PARAGUAY	20	19	10
CAPITAL	312	305	353
Total	3.284	3.239	2.901

- En la SE 25 se registran 2.901 casos de IRA neumonías, con una disminución del 10% con respecto a la semana anterior (n=3.239).
- En el comparativo de la tendencia de casos en niños < 5 años, se muestra mayor número de casos con respecto al año 2021.
- La proporción de casos de IRA neumonías según grupos de edad, se observa aumento del 2% en el grupo de edad 20 a 59 años.

Enfermedad Diarreica Aguda (EDA)

Gráfico 8. Canal endémico de EDA en población total según semana epidemiológica, Paraguay, SE 25 del 2022.



Fuente: VENOCD - DGVS

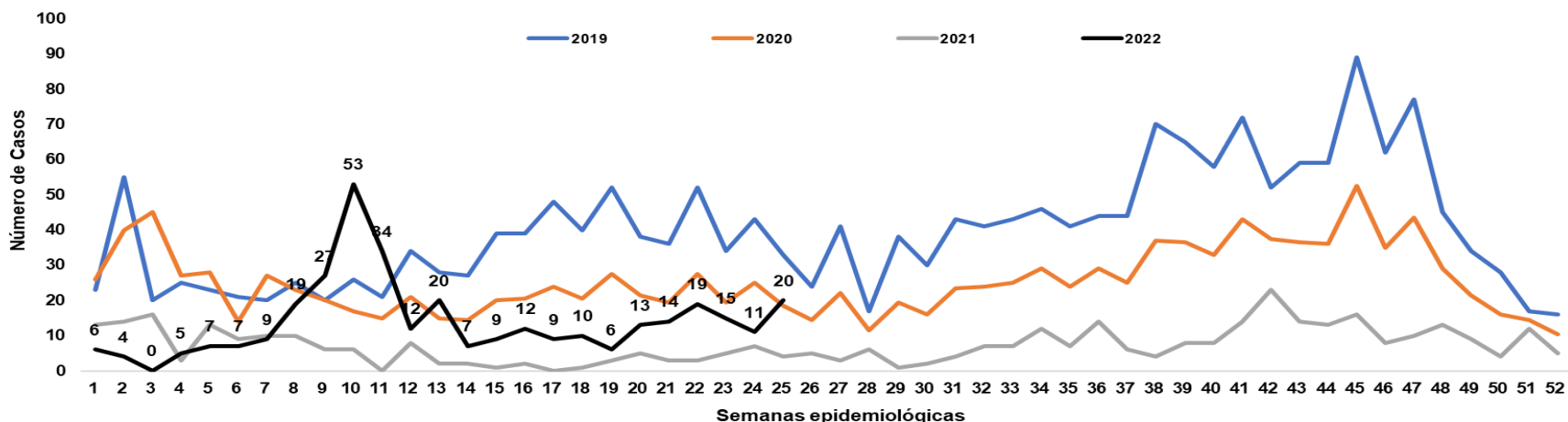
- En la SE 25 se registran 3.913 casos de EDA sin modificación con respecto a la semana anterior (n=3.925).
- En esta semana la tendencia a nivel nacional se ubica en la franja de alerta. Se registro aumento de casos en 8 regiones sanitarias, Concepción, San Pedro Norte, San Pedro Sur, Caaguazú, Caazapá, Misiones, Paraguarí, Capital.

Tabla 4. Casos de EDA por regiones sanitarias, Paraguay, SE 23-25/2022.

Regiones Sanitarias	SE 23	SE 24	SE 25
CONCEPCION	102	82	125
SAN PEDRO NORTE	116	111	150
SAN PEDRO SUR	74	81	91
CORDILLERA	199	196	173
GUAIRA	103	127	116
CAAGUAZU	86	94	95
CAAZAPA	131	93	120
ITAPUA	249	257	239
MISIONES	91	91	120
PARAGUARI	133	163	164
ALTO PARANA	238	225	219
CENTRAL	1262	1197	1190
ÑEEMBUCU	88	52	22
AMAMBAY	25	26	23
CANINDEYU	120	146	123
PDTE HAYES	126	146	113
BOQUERON	77	84	66
ALTO PARAGUAY	23	29	27
CAPITAL	869	725	737
TOTAL	4.112	3.925	3.913

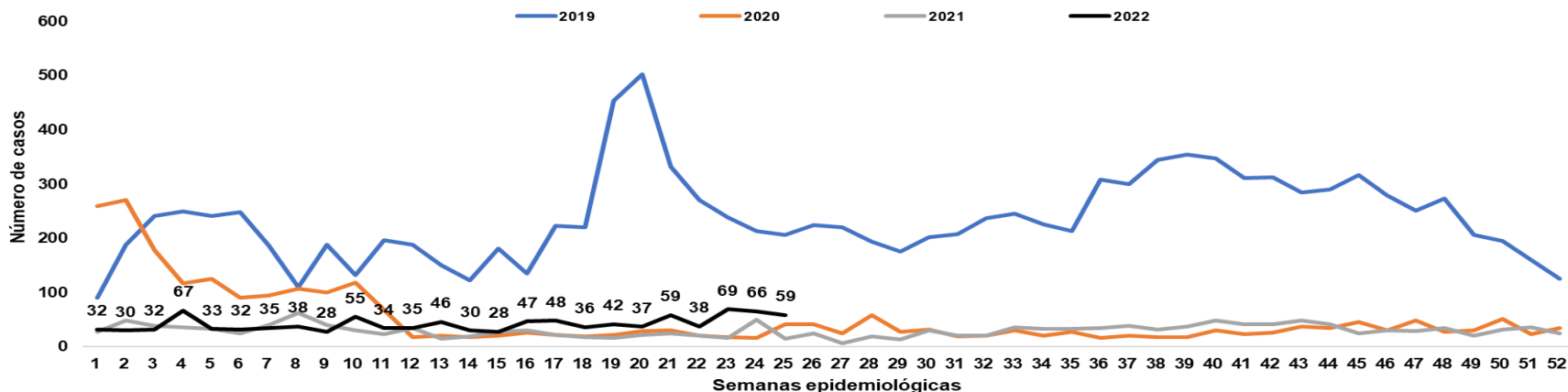
Varicela y Conjuntivitis

Gráfico 9. Casos de varicela según semana epidemiológica, Paraguay, años 2019 a 2022 (SE 25)



Fuente: Planilla Semanal de Notificación Obligatoria - DGVS

Gráfico 10. Casos de conjuntivitis según semana epidemiológica, Paraguay, años 2019 a 2022 (SE 25)



Fuente: Planilla Semanal de Notificación Obligatoria - DGVS

Puntos claves

- En la SE 25 , el cumplimiento en la notificación de planilla semanal de ENO a nivel país fue óptima con 98,9%. La Región Sanitaria de Concepción registraron un nivel regular con 90% de cumplimiento.
- Los casos de ETI, sin modificación con respecto a la semana anterior. La tendencia de casos a nivel nacional se ubica en la franja de alerta en el canal endémico con respecto a semanas anteriores. En la proporción de consultas por grupos de edades, se observa aumento de 2% en el grupo de 20 a 59 años respectivamente.
- Las IRA no neumonías con una disminución del 2% respecto a la semana anterior. La tendencia a nivel nacional se ubica en la franja de alerta con respecto a semanas anteriores. En la proporción de consultas, sin variación con respecto a la semana anterior.
- Las IRA neumonías, con una disminución del 10% con respecto a la semana anterior. En la proporción de casos de IRA neumonías según grupos de edad, se observa aumento de 2% en el grupo de 20 a 59 años.
- La tendencia de EDA sin modificación con respecto a la semana anterior, a nivel nacional se encuentra en la franja de alerta.
- Los casos de varicela y conjuntivitis se mantiene con tendencia similar a las semanas anteriores.
- Se recomienda mejorar los datos de enfermedades por grupos de edad, y mantener el cumplimiento de las notificaciones semanales en niveles óptimos superiores al 96%.