



# Eventos de Notificación Obligatoria (ENO)

## por planilla semanal

### Año 2022

## Contenido

Se analizan aquellas enfermedades de planilla ENO de vigilancia predominantemente clínica como las infecciones respiratorias agudas, enfermedad diarreica aguda, varicela y conjuntivitis. Además se incluye el monitoreo de atributos de la vigilancia universal.

### Fuente de datos

Vigilancia de Eventos de Notificación Obligatoria y Calidad del Dato (VENOCD), DGVS-MSPBS  
Unidades epidemiológicas Regionales y Red de Servicios de Salud.

### Responsables de ideación y edición

Centro Nacional de Información Epidemiológica  
Dirección General de Vigilancia de la Salud (DGVS)-MSPBS  
Email: analisis.dgvs2016@gmail.com  
Teléfonos +595 237 46 27; +595 961 167 764

## Semana Epidemiológica (SE) 26

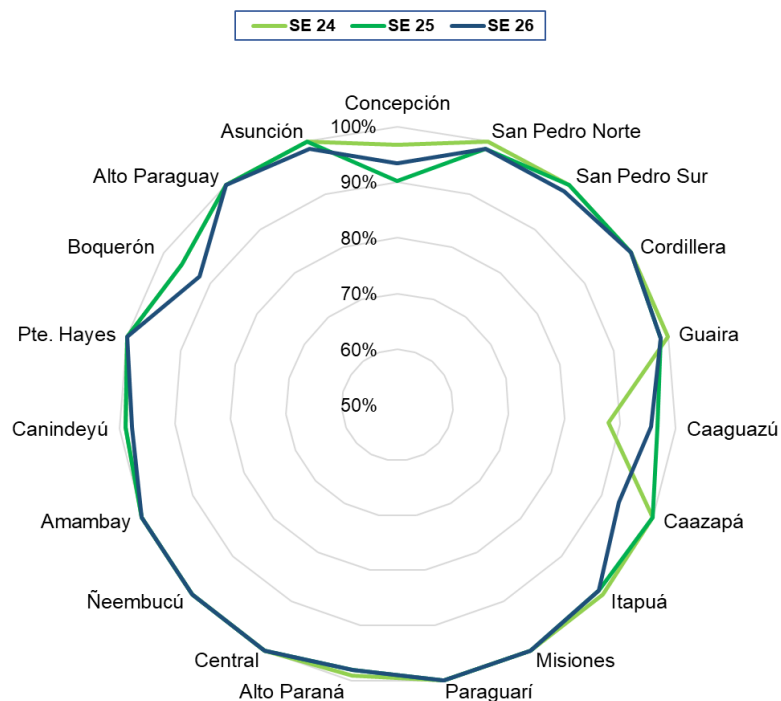
### 26 de junio al 02 de julio, año 2022

Los Eventos de Notificación Obligatoria son aquellas listadas en la Resolución S.G. N°190/2013.

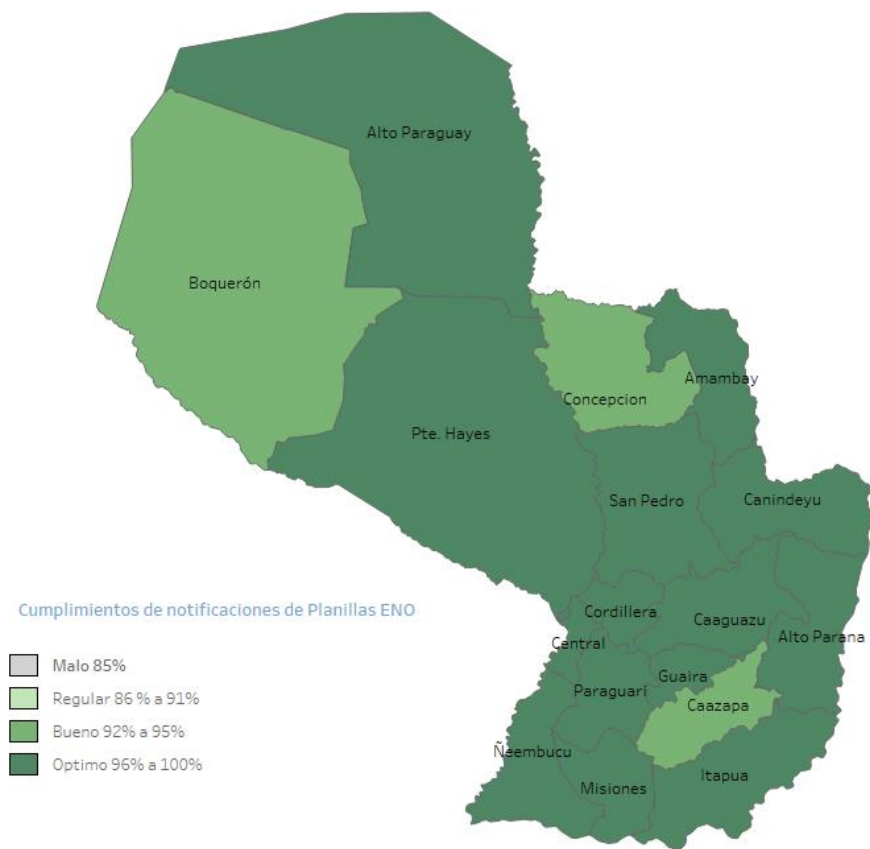
Son reportadas en forma numérica, agrupada, con periodicidad semanal y de carácter universal. Se informan a través de la planilla semanal de las ENO y sirve para evaluar tendencias, fluctuaciones estacionales y la presencia de posibles brotes.

# Monitoreo cumplimiento de las notificaciones por planilla semanal

**Gráfico 1.** Cumplimiento de notificación según Región Sanitaria, Paraguay SE 24 al 26, año 2022



**Mapa 1.** Regiones Sanitarias según cumplimiento de Unidades Notificadoras, Paraguay, SE 26 del año 2022



A nivel país la cobertura de notificación fue del 98,4% (n=1.375)

**Total de unidades notificadoras= 1.398**

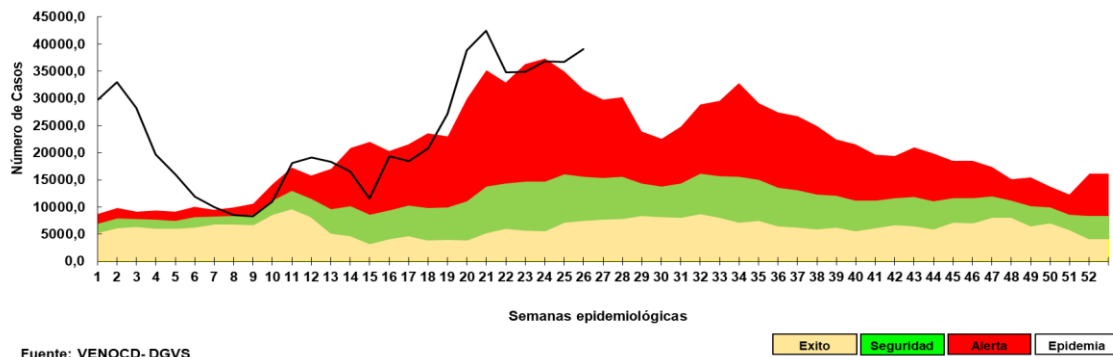
**Cumplimiento:** Porcentaje de unidades notificantes que cumplieron con el envío de informe de planilla ENO a la región sanitaria, en fecha correspondiente.

Fuente: VENOCD-DGVS

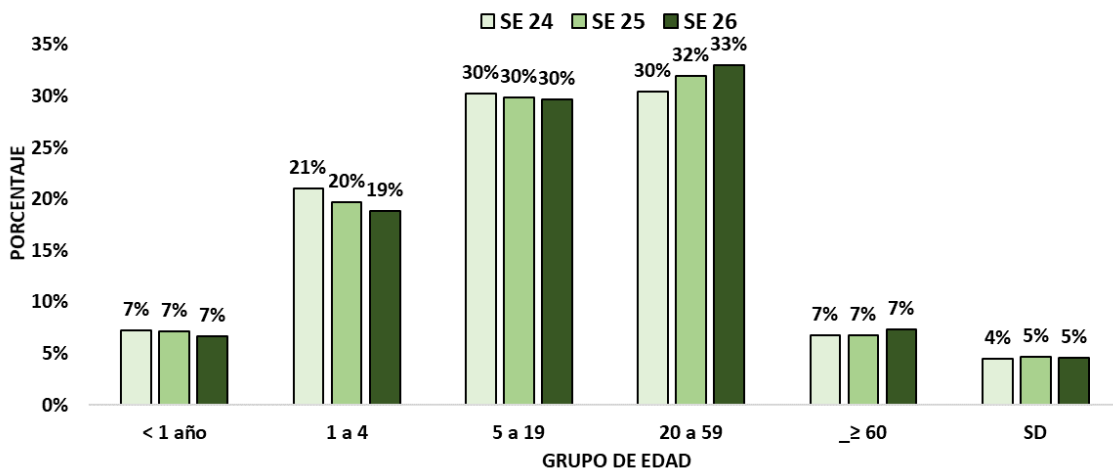
# Enfermedad Tipo Influenza (ETI)

Vigilancia Universal

**Gráfico 2.** Canal endémico de ETI según semana epidemiológica, Paraguay, SE 26 del 2022.



**Gráfico 3.** Casos de ETI según grupos de edad (%), por semana epidemiológica, Paraguay, comparativo SE 24–26 del 2022.



**Tabla 1.** Comparativo casos de ETI por regiones sanitarias, Paraguay, SE 24-26/2022

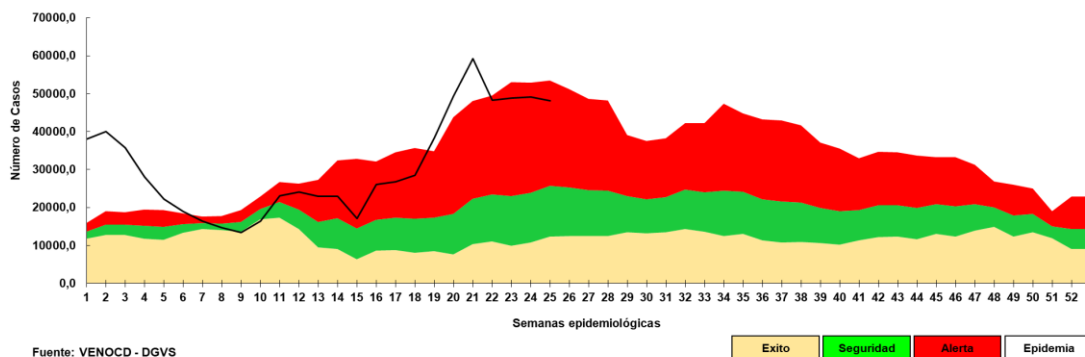
Regiones sanitarias	SE 24	SE 25	SE 26
CONCEPCION	1402	1201	1338
SAN PEDRO NORTE	1538	1433	1324
SAN PEDRO SUR	1293	1373	1343
CORDILLERA	1604	1653	1604
GUAIRA	1467	1284	1518
CAAGUAZU	1193	1329	1428
CAAZAPA	606	582	753
ITAPUA	2166	2440	2366
MISIONES	910	1029	1236
PARAGUARI	1485	1373	1566
ALTO PARANA	1638	1646	2100
CENTRAL	9922	9698	9223
ÑEEMBUCU	627	593	953
AMAMBAY	417	341	415
CANINDEYU	842	705	1063
PDTE HAYES	1294	1144	1348
BOQUERON	461	318	282
ALTO PARAGUAY	213	226	159
CAPITAL	7770	8392	9057
<b>TOTAL:</b>	<b>36.848</b>	<b>36.760</b>	<b>39.076</b>

- En la SE 26 se registran 39.076 casos de ETI, con un aumento del 6% con respecto a la semana anterior (n= 36.760)
- La tendencia de casos a nivel nacional se encuentra en la franja de epidemia desde la SE 25.
- En cuanto a la proporción de consultas por grupos de edad, se observa aumento del 1% en el grupo de 20 a 59 años .

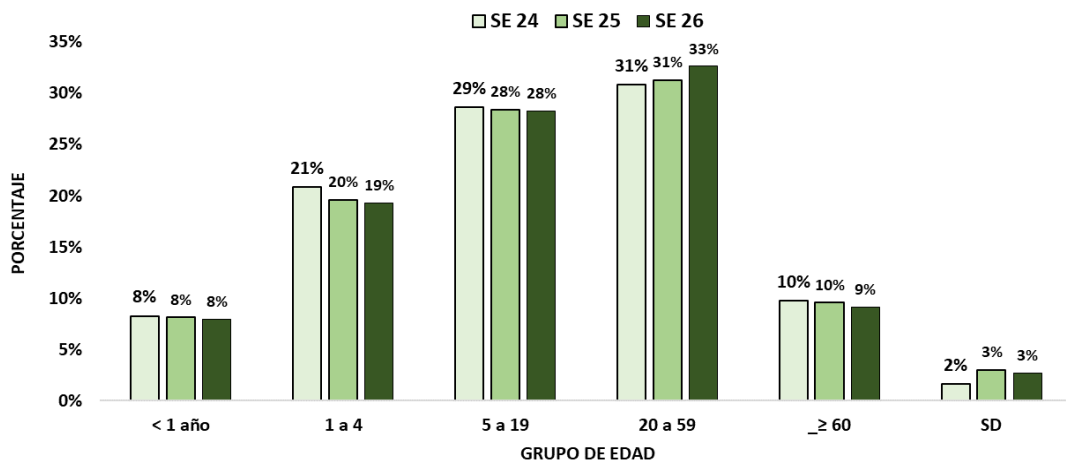
# Infecciones Respiratorias Agudas (IRA)

## Vigilancia Universal

**Gráfico 4.** Canal endémico de IRA no neumonías según semana epidemiológica, Paraguay, SE 26 del 2022.



**Gráfico 5.** Casos de IRA no neumonía según grupos de edad (%), por semana epidemiológica, Paraguay, SE 24-26 del 2022

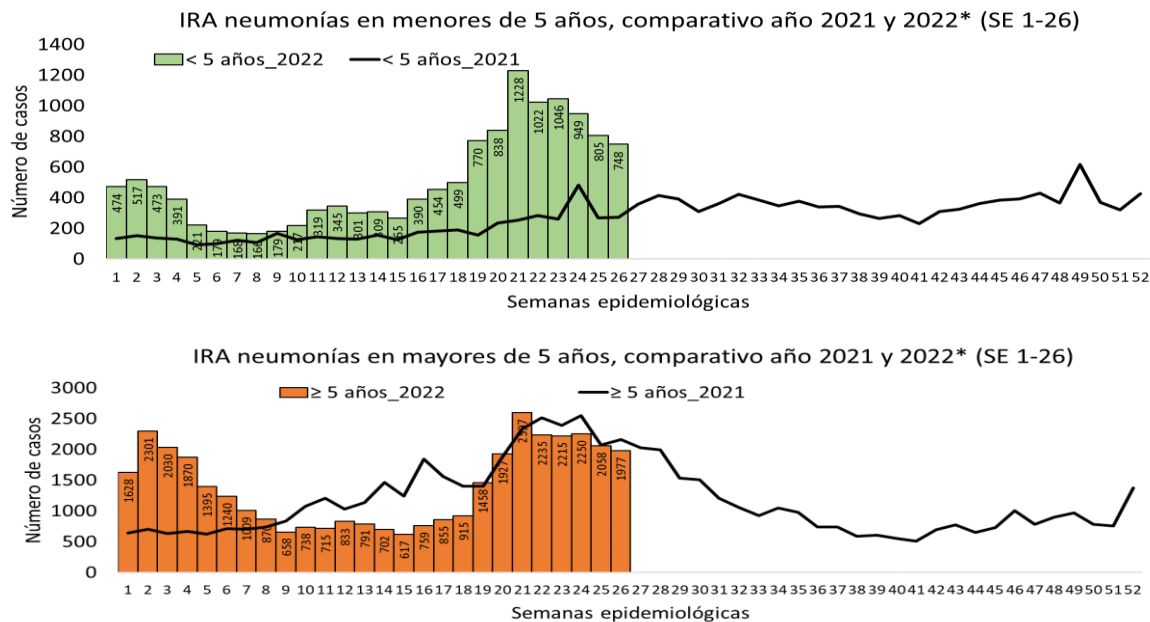


**Tabla 2.** Casos de IRA no neumonías por regiones sanitarias, Paraguay, SE 24-26/2022.

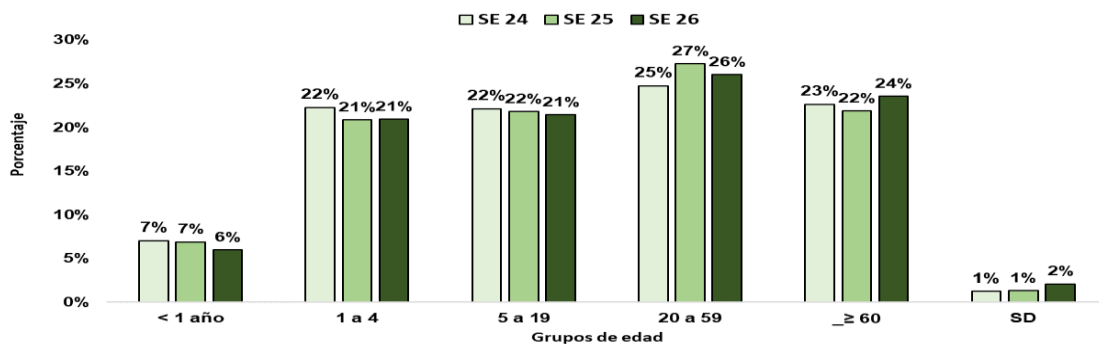
Regiones Sanitarias	SE 24	SE 25	SE 26
CONCEPCION	1069	1023	1134
SAN PEDRO NORTE	1251	1081	1132
SAN PEDRO SUR	1126	1196	1115
CORDILLERA	2268	2133	2228
GUAIRA	1067	997	911
CAAGUAZU	1089	1216	1362
CAAZAPA	1208	1228	1187
ITAPUA	3025	2866	3056
MISIONES	1173	1416	1601
PARAGUARI	2392	2213	2577
ALTO PARANA	2002	1923	2453
CENTRAL	14078	14668	14330
ÑEEMBUCU	1038	1068	851
AMAMBAY	381	437	428
CANINDEYU	816	704	1021
PDTE HAYES	1013	1063	1124
BOQUERON	687	570	372
ALTO PARAGUAY	400	269	288
CAPITAL	8764	8051	8022
<b>TOTAL</b>	<b>44.847</b>	<b>44.122</b>	<b>45.192</b>

- En la SE 26 se registran 45.192 casos de IRA no neumonías, con un aumento del 2% con respecto a la semana anterior (n= 44.122).
- La tendencia de casos a nivel nacional se ubica en la franja de alerta en la SE 26.
- En cuanto a la proporción de consultas, se registra aumento del 2% en el grupo de edad de 20 a 59 años.

**Gráfico 6.** Tendencia de Infecciones Respiratorias Agudas (IRA) neumonías en menores y mayores de 5 años, Paraguay. Comparativo 2021- 2022 (SE 1-26)



**Gráfico 7.** Proporción de casos de IRA neumonías según grupos de edad, por semana epidemiológica, Paraguay, SE 24-26 del 2022.



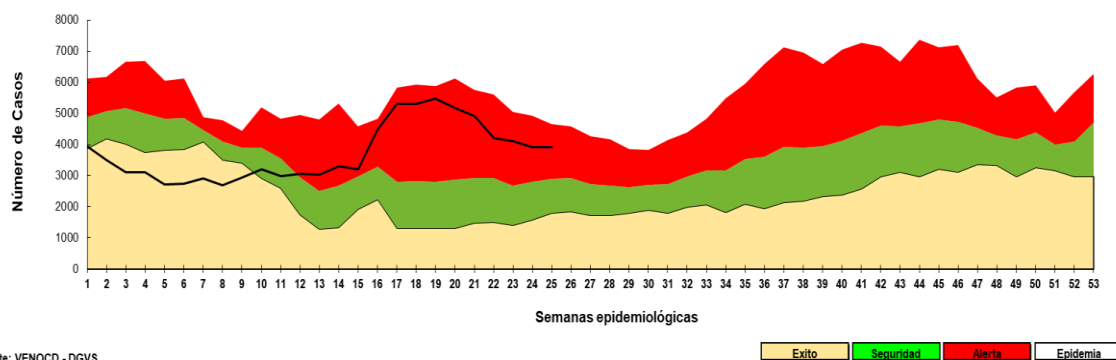
**Tabla 3.** Casos de IRA neumonías por regiones sanitarias, Paraguay, SE 24-26/2022.

Regiones Sanitarias	SE 24	SE 25	SE 26
CONCEPCION	101	120	191
SAN PEDRO NORTE	226	183	127
SAN PEDRO SUR	63	24	30
CORDILLERA	166	145	131
GUAIRA	127	99	71
CAAGUAZU	124	136	120
CAAZAPA	44	68	70
ITAPUA	322	301	295
MISIONES	74	66	48
PARAGUARI	153	119	173
ALTO PARANA	73	59	91
CENTRAL	1005	838	783
ÑEEMBUCU	92	58	36
AMAMBAY	40	50	48
CANINDEYU	126	102	94
PDTE HAYES	114	128	74
BOQUERON	65	42	38
ALTO PARAGUAY	19	10	20
CAPITAL	305	353	343
<b>Total</b>	<b>3.239</b>	<b>2.901</b>	<b>2.783</b>

- En la SE 26 se registran 2.783 casos de IRA neumonías, con una disminución del 4% con respecto a la semana anterior (n=2.901).
- En el comparativo de la tendencia de casos en niños < 5 años, se muestra mayor número de casos con respecto al año 2021.
- La proporción de casos de IRA neumonías según grupos de edad, se observa aumento del 2% en el grupo de edad ≥ 60 años.

# Enfermedad Diarreica Aguda (EDA)

**Gráfico 8.** Canal endémico de EDA en población total según semana epidemiológica, Paraguay, SE 26 del 2022.



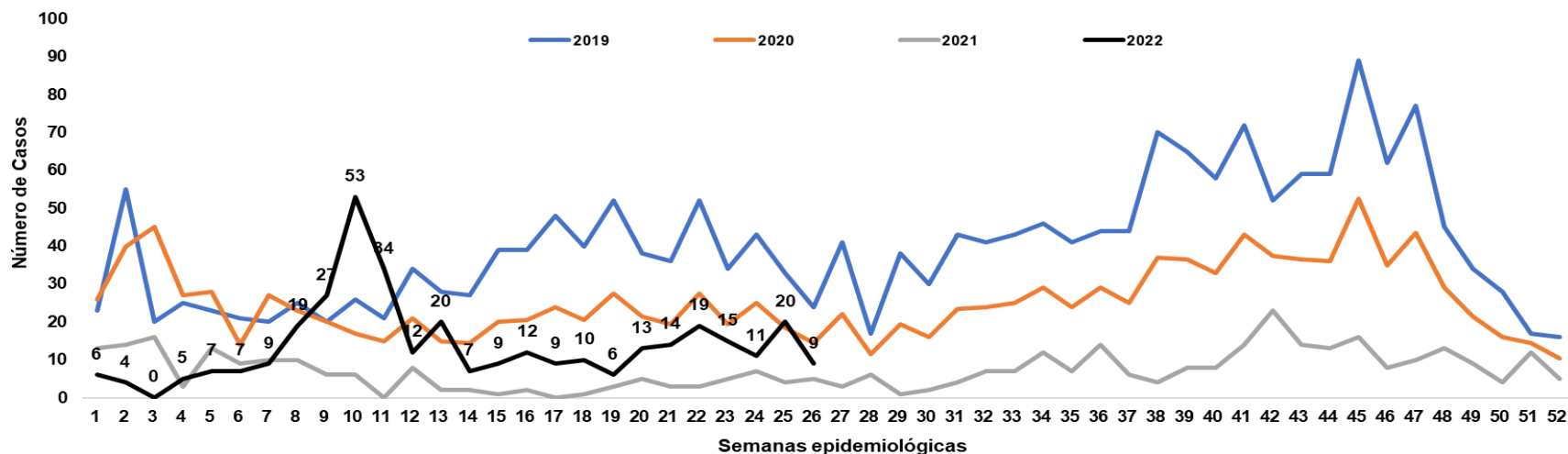
- En la SE 26 se registran 3.828 casos de EDA con una disminución del 2% con respecto a la semana anterior (n=3.913).
- En esta semana la tendencia a nivel nacional se ubica en la franja de alerta. Se registro aumento de casos en 8 regiones sanitarias, Cordillera, Caazapá, Itapuá, Paraguarí, Alto Paraná, Ñeembucú, Amambay, Canindeyú.

**Tabla 4.** Casos de EDA por regiones sanitarias, Paraguay, SE 24-26/2022.

Regiones Sanitarias	SE 24	SE 25	SE 26
CONCEPCION	82	125	104
SAN PEDRO NORTE	111	150	149
SAN PEDRO SUR	81	91	63
CORDILLERA	196	173	188
GUAIRA	127	116	102
CAAGUAZU	94	95	95
CAAZAPA	93	120	126
ITAPUA	257	239	282
MISIONES	91	120	66
PARAGUARI	163	164	171
ALTO PARANA	225	219	255
CENTRAL	1197	1190	1138
ÑEEMBUCU	52	22	66
AMAMBAY	26	23	34
CANINDEYU	146	123	146
PDE HAYES	146	113	100
BOQUERON	84	66	52
ALTO PARAGUAY	29	27	8
CAPITAL	725	737	683
<b>TOTAL</b>	<b>3.925</b>	<b>3.913</b>	<b>3.828</b>

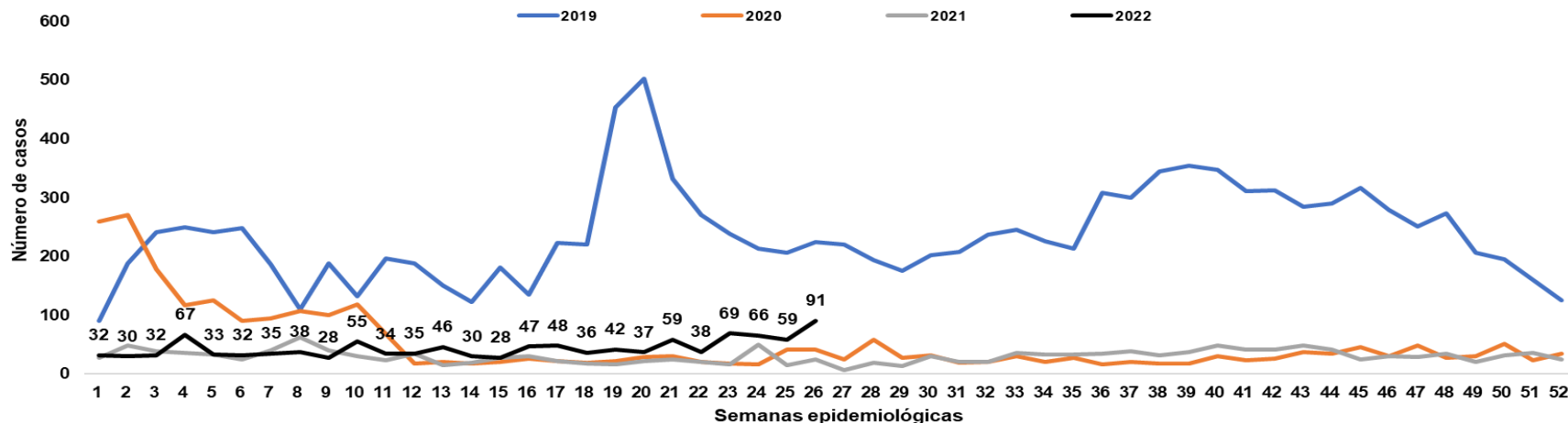
# Varicela y Conjuntivitis

**Gráfico 9.** Casos de varicela según semana epidemiológica, Paraguay, años 2019 a 2022 (SE 26)



Fuente: Planilla Semanal de Notificación Obligatoria - DGVS

**Gráfico 10.** Casos de conjuntivitis según semana epidemiológica, Paraguay, años 2019 a 2022 (SE 26)



Fuente: Planilla Semanal de Notificación Obligatoria - DGVS

# Puntos claves

- En la SE 26 , el cumplimiento en la notificación de planilla semanal de ENO a nivel país fue óptima con 98,4%. La Región Sanitaria de Concepción, Caazapá y boquerón registraron un nivel bueno con 93 y 92% de cumplimiento.
- Los casos de ETI, con un aumento del 6% con respecto a la semana anterior. La tendencia de casos a nivel nacional se ubica en la franja de epidemia en el canal endémico con respecto a semanas anteriores. En la proporción de consultas por grupos de edades, se observa aumento de 1% en el grupo de 20 a 59 años respectivamente.
- Las IRA no neumonías con un aumento del 2% respecto a la semana anterior. La tendencia a nivel nacional se ubica en la franja de alerta con respecto a semanas anteriores. En la proporción de consultas, se registran aumento del 2% en el grupo de 20 a 59 años.
- Las IRA neumonías, con una disminución del 4% con respecto a la semana anterior. En la proporción de casos de IRA neumonías según grupos de edad, se observa aumento de 2% en el grupo de  $\geq 60$  años.
- La tendencia de EDA, con una disminución del 2% con respecto a la semana anterior a nivel nacional se encuentra en la franja de alerta.
- Los casos de varicela y conjuntivitis se mantiene con tendencia similar a las semanas anteriores.
- Se recomienda mejorar los datos de enfermedades por grupos de edad, y mantener el cumplimiento de las notificaciones semanales en niveles óptimos superiores al 96%.