



Eventos de Notificación Obligatoria (ENO)

por planilla semanal

Año 2022

Contenido

Se analizan aquellas enfermedades de planilla ENO de vigilancia predominantemente clínica como las infecciones respiratorias agudas, enfermedad diarreica aguda, varicela y conjuntivitis. Además se incluye el monitoreo de atributos de la vigilancia universal.

Fuente de datos

Vigilancia de Eventos de Notificación Obligatoria y Calidad del Dato (VENOCD), DGVS-MSPBS
Unidades epidemiológicas Regionales y Red de Servicios de Salud.

Responsables de ideación y edición

Centro Nacional de Información Epidemiológica
Dirección General de Vigilancia de la Salud (DGVS)-MSPBS
Email: analisis.dgvs2016@gmail.com
Teléfonos +595 237 46 27; +595 961 167 764

Semana Epidemiológica (SE) 27

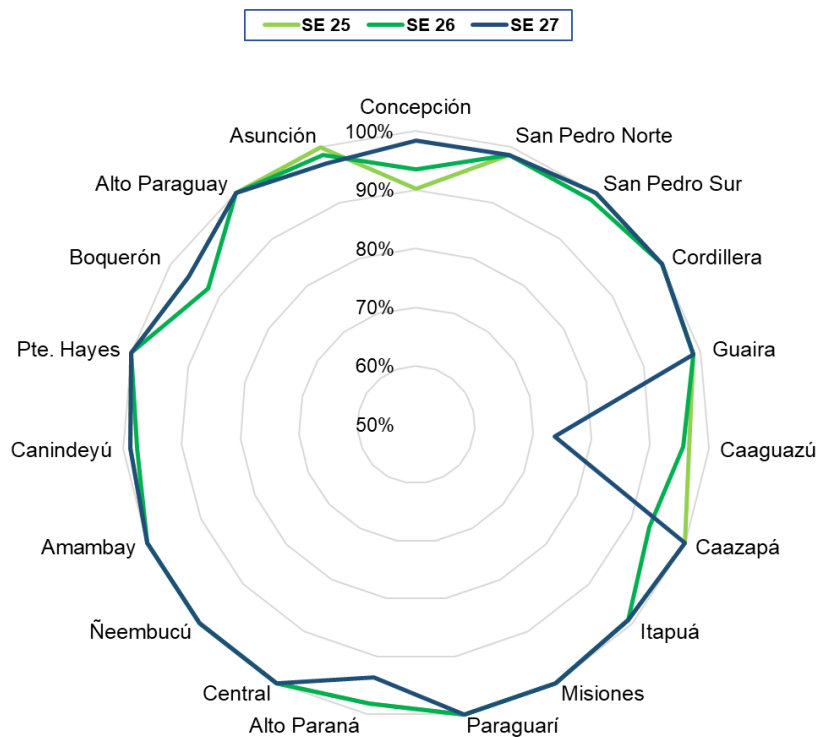
03 de julio al 09 de julio, año 2022

Los Eventos de Notificación Obligatoria son aquellas listadas en la Resolución S.G. N°190/2013.

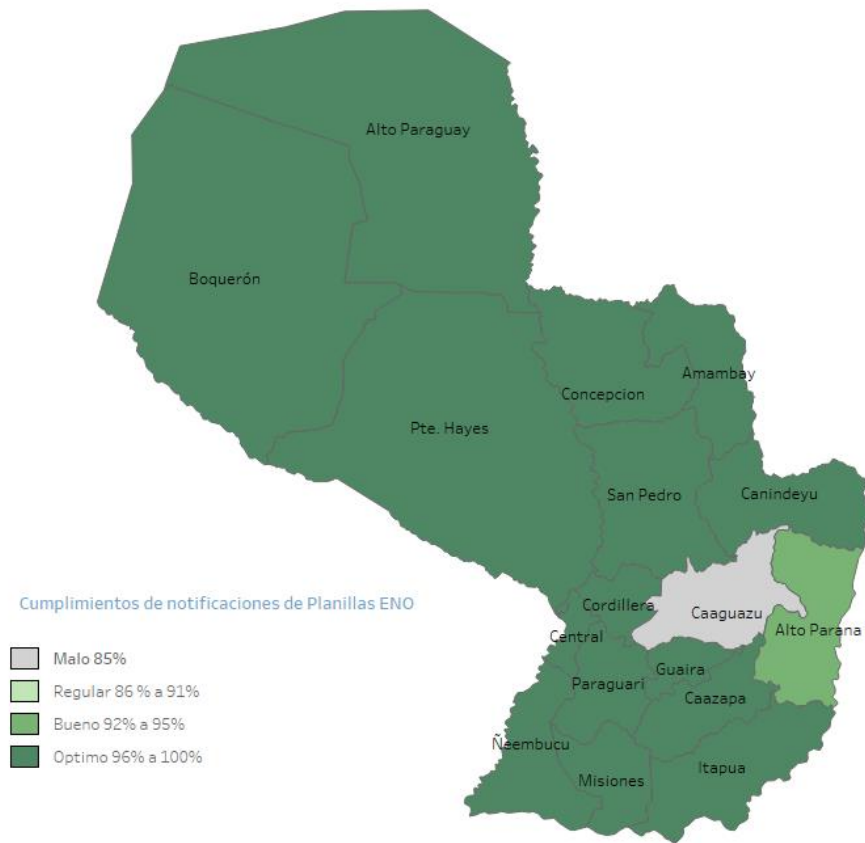
Son reportadas en forma numérica, agrupada, con periodicidad semanal y de carácter universal. Se informan a través de la planilla semanal de las ENO y sirve para evaluar tendencias, fluctuaciones estacionales y la presencia de posibles brotes.

Monitoreo cumplimiento de las notificaciones por planilla semanal

Gráfico 1. Cumplimiento de notificación según Región Sanitaria, Paraguay SE 25 al 27, año 2022



Mapa 1. Regiones Sanitarias según cumplimiento de Unidades Notificadoras, Paraguay, SE 27 del año 2022



A nivel país la cobertura de notificación fue del 97,2% (n=1.359)

Total de unidades notificadoras= 1.398

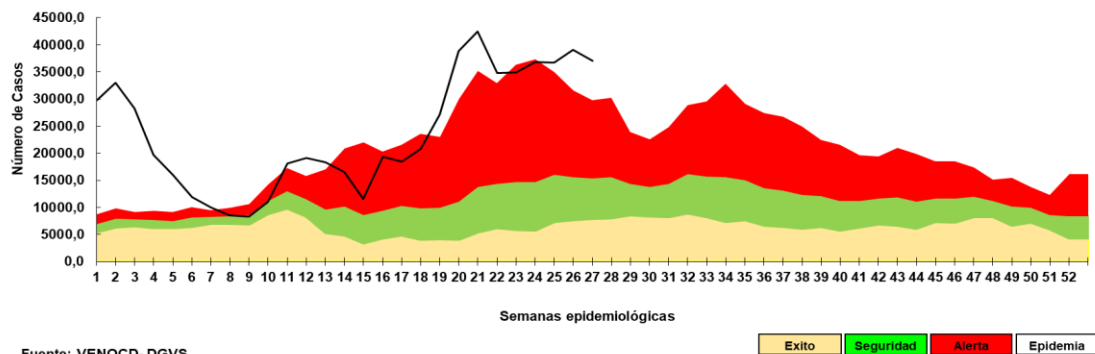
Cumplimiento: Porcentaje de unidades notificantes que cumplieron con el envío de informe de planilla ENO a la región sanitaria, en fecha correspondiente.

Fuente: VENOCD-DGVS

Enfermedad Tipo Influenza (ETI)

Vigilancia Universal

Gráfico 2. Canal endémico de ETI según semana epidemiológica, Paraguay, SE 27 del 2022.

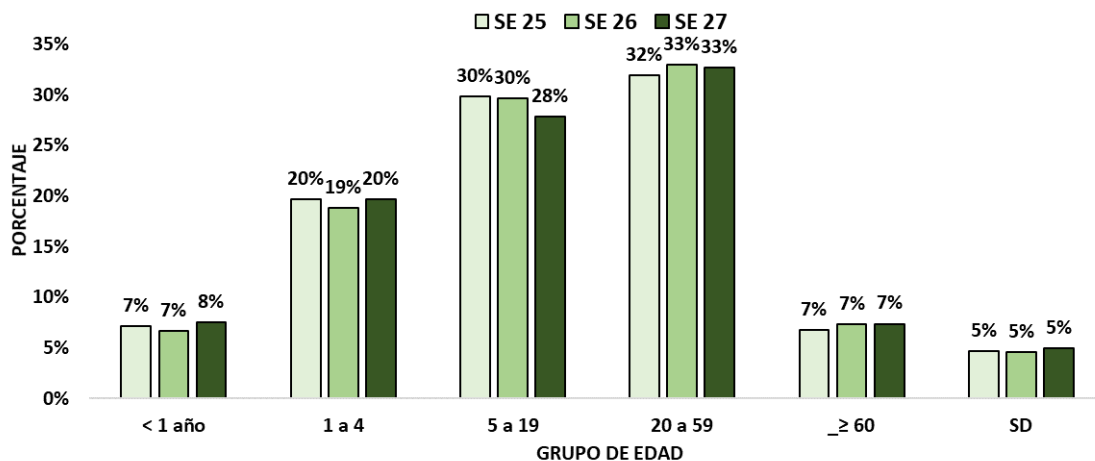


Fuente: VENOCD- DGVS

Tabla 1. Comparativo casos de ETI por regiones sanitarias, Paraguay, SE 25-27/2022

Regiones sanitarias	SE 25	SE 26	SE 27
CONCEPCION	1201	1338	1396
SAN PEDRO NORTE	1433	1324	1441
SAN PEDRO SUR	1373	1343	1311
CORDILLERA	1653	1604	1343
GUAIRA	1284	1518	1674
CAAGUAZU	1329	1428	1022
CAAZAPA	582	753	612
ITAPUA	2440	2366	2487
MISIONES	1029	1236	748
PARAGUARI	1373	1566	1633
ALTO PARANA	1646	2100	2095
CENTRAL	9698	9223	9503
ÑEEMBUCU	593	953	695
AMAMBAY	341	415	457
CANINDEYU	705	1063	759
PDTE HAYES	1144	1348	1319
BOQUERON	318	282	282
ALTO PARAGUAY	226	159	250
CAPITAL	8392	9057	8057
TOTAL:	36.760	39.076	37.084

Gráfico 3. Casos de ETI según grupos de edad (%), por semana epidemiológica, Paraguay, comparativo SE 25–27 del 2022.



- En la SE 27 se registran 37.084 casos de ETI, con una disminución del 5% con respecto a la semana anterior (n= 39.076)
- La tendencia de casos a nivel nacional se encuentra en la franja de epidemia desde la SE 25.
- En cuanto a la proporción de consultas por grupos de edad, se observa aumento del 1% en el grupo de <1 año y 1 a 4 años .

Infecciones Respiratorias Agudas (IRA)

Vigilancia Universal

Gráfico 4. Canal endémico de IRA no neumonías según semana epidemiológica, Paraguay, SE 27 del 2022.

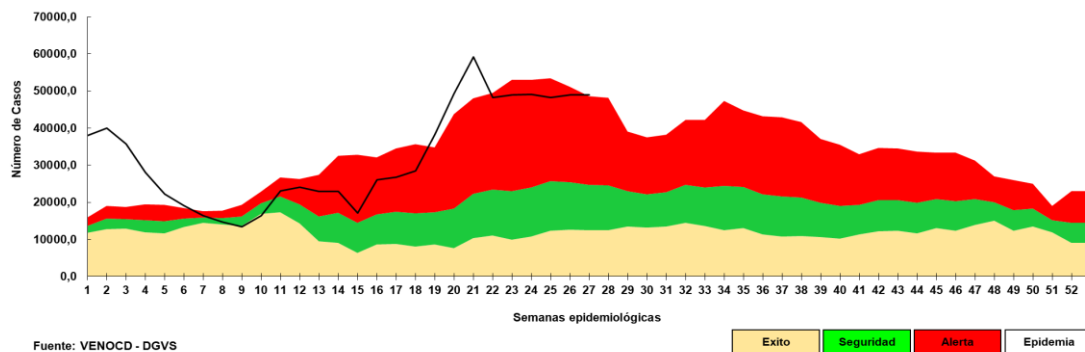


Gráfico 5. Casos de IRA no neumonía según grupos de edad (%), por semana epidemiológica, Paraguay, SE 25-27 del 2022

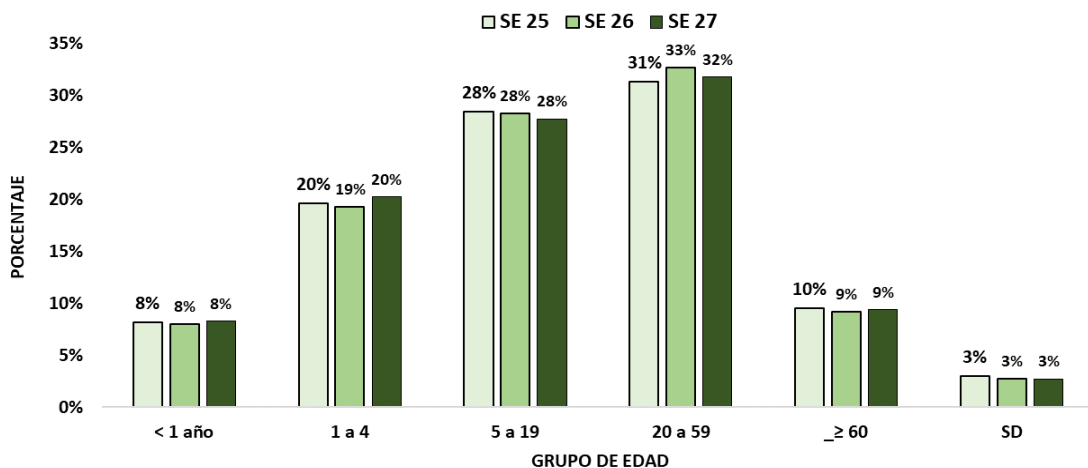


Tabla 2. Casos de IRA no neumonías por regiones sanitarias, Paraguay, SE 25-27/2022.

Regiones Sanitarias	SE 25	SE 26	SE 27
CONCEPCION	1023	1134	1234
SAN PEDRO NORTE	1081	1132	1336
SAN PEDRO SUR	1196	1115	1327
CORDILLERA	2133	2228	1553
GUAIRA	997	911	1134
CAAGUAZU	1216	1362	1236
CAAZAPA	1228	1187	1274
ITAPUA	2866	3056	3252
MISIONES	1416	1601	1406
PARAGUARI	2213	2577	2690
ALTO PARANA	1923	2453	2528
CENTRAL	14668	14330	13252
ÑEEMBUCU	1068	851	1330
AMAMBAY	437	428	483
CANINDEYU	704	1021	1112
PDTE HAYES	1063	1124	1143
BOQUERON	570	372	407
ALTO PARAGUAY	269	288	363
CAPITAL	8051	8022	8101
TOTAL	44.122	45.192	45.161

- En la SE 27 se registran 45.161 casos de IRA no neumonías, sin modificación en la proporción con respecto a la semana anterior (n= 45.192).
- La tendencia de casos a nivel nacional se ubica en la franja de alerta en la SE 27.
- En cuanto a la proporción de consultas, se registra aumento del 1% en el grupo de edad de 1 a 4 años.

Gráfico 6. Tendencia de Infecciones Respiratorias Agudas (IRA) neumonías en menores y mayores de 5 años, Paraguay. Comparativo 2021- 2022 (SE 1-27)

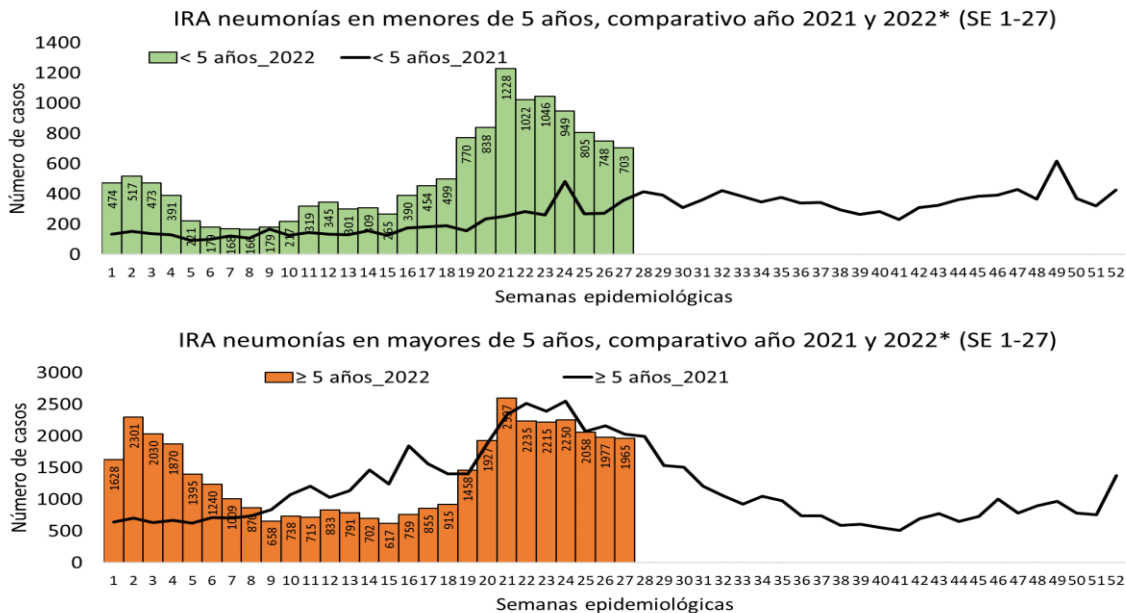


Gráfico 7. Proporción de casos de IRA neumonías según grupos de edad, por semana epidemiológica, Paraguay, SE 25-27 del 2022.

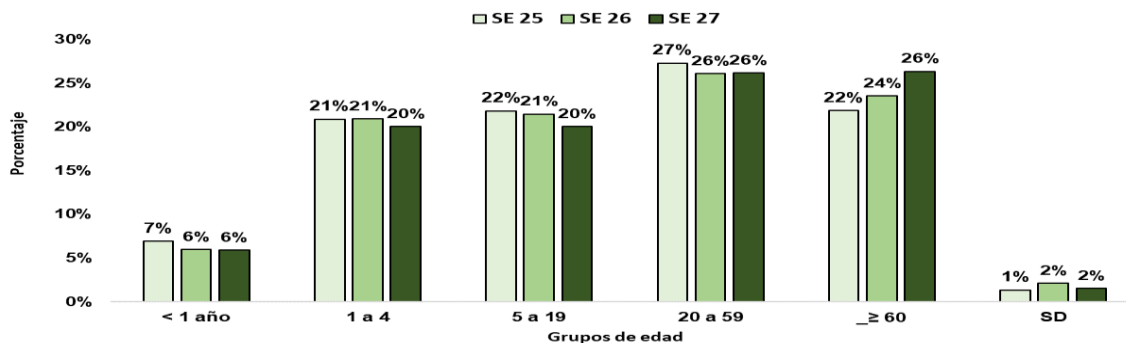


Tabla 3. Casos de IRA neumonías por regiones sanitarias, Paraguay, SE 25-27/2022.

Regiones Sanitarias	SE 25	SE 26	SE 27
CONCEPCION	120	191	139
SAN PEDRO NORTE	183	127	55
SAN PEDRO SUR	24	30	26
CORDILLERA	145	131	124
GUAIRA	99	71	75
CAAGUAZU	136	120	84
CAAZAPA	68	70	58
ITAPUA	301	295	289
MISIONES	66	48	60
PARAGUARI	119	173	138
ALTO PARANA	59	91	115
CENTRAL	838	783	789
ÑEEMBUCU	58	36	51
AMAMBAY	50	48	47
CANINDEYU	102	94	106
PDTE HAYES	128	74	146
BOQUERON	42	38	55
ALTO PARAGUAY	10	20	16
CAPITAL	353	343	336
Total	2.901	2.783	2.709

- En la SE 27 se registran 2.709 casos de IRA neumonías, con una disminución del 3% con respecto a la semana anterior (n=2.783).
- En el comparativo de la tendencia de casos en niños < 5 años, se muestra mayor número de casos con respecto al año 2021.
- La proporción de casos de IRA neumonías según grupos de edad, se observa aumento del 2% en el grupo de edad ≥ 60 años.

Enfermedad Diarreica Aguda (EDA)

Gráfico 8. Canal endémico de EDA en población total según semana epidemiológica, Paraguay, SE 27 del 2022.

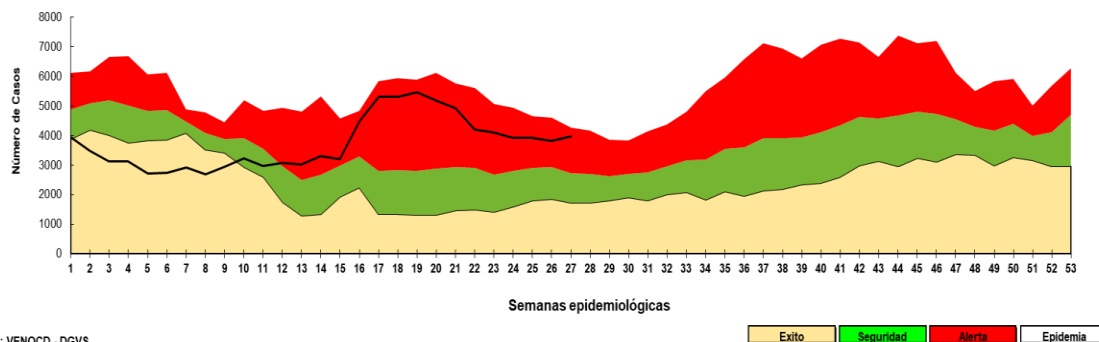


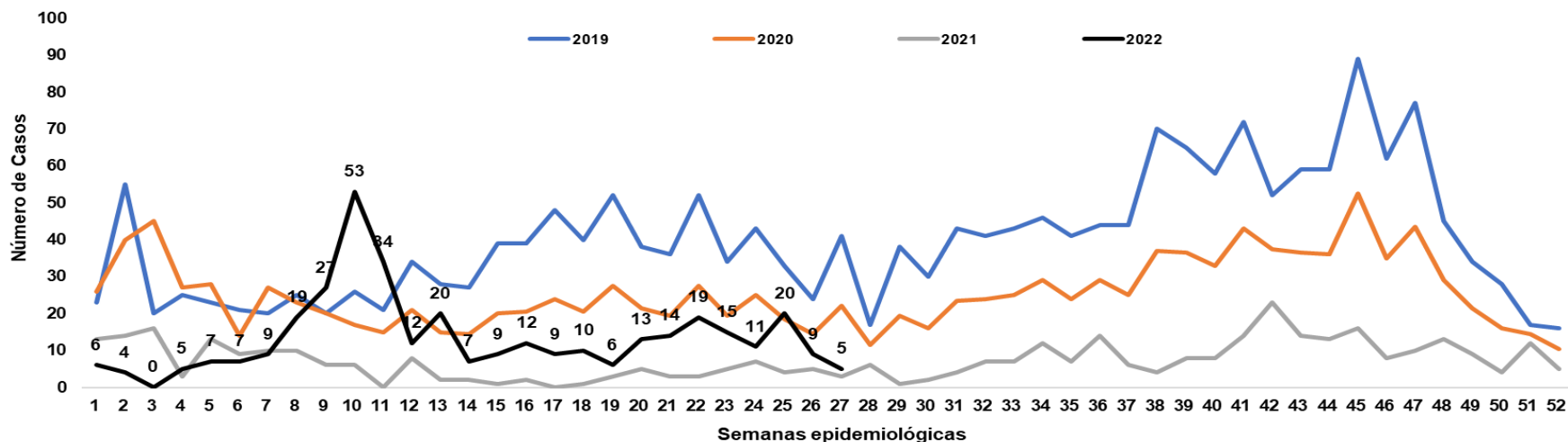
Tabla 4. Casos de EDA por regiones sanitarias, Paraguay, SE 25-27/2022.

Regiones Sanitarias	SE 25	SE 26	SE 27
CONCEPCION	125	104	111
SAN PEDRO NORTE	150	149	168
SAN PEDRO SUR	91	63	105
CORDILLERA	173	188	161
GUAIRA	116	102	109
CAAGUAZU	95	95	105
CAAZAPA	120	126	105
ITAPUA	239	282	268
MISIONES	120	66	93
PARAGUARI	164	171	155
ALTO PARANA	219	255	214
CENTRAL	1190	1138	1155
ÑEEMBUCU	22	66	48
AMAMBAY	23	34	69
CANINDEYU	123	146	150
PDTE HAYES	113	100	109
BOQUERON	66	52	64
ALTO PARAGUAY	27	8	30
CAPITAL	737	683	741
TOTAL	3.913	3.828	3.960

- En la SE 27 se registran 3.960 casos de EDA con una disminución del 3% con respecto a la semana anterior (n=3.828).
- En esta semana la tendencia a nivel nacional se ubica en la franja de alerta. Se registro aumento de casos en 13 regiones sanitarias, Concepción, San Pedro Norte, San Pedro sur, Guaira, Caaguazú, Misiones, Central, Amambay, Canindeyú, Pdte Hayes, Boquerón, Alto Paraguay, Capital.

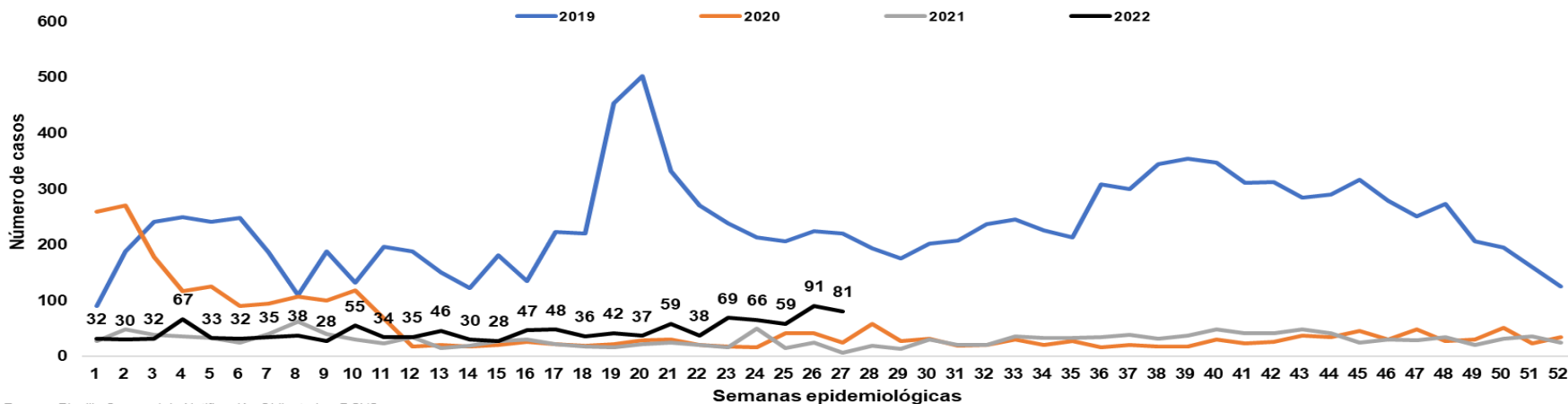
Varicela y Conjuntivitis

Gráfico 9. Casos de varicela según semana epidemiológica, Paraguay, años 2019 a 2022 (SE 27)



Fuente: Planilla Semanal de Notificación Obligatoria - DGVS

Gráfico 10. Casos de conjuntivitis según semana epidemiológica, Paraguay, años 2019 a 2022 (SE 27)



Fuente: Planilla Semanal de Notificación Obligatoria - DGVS

Puntos claves

- En la SE 27, el cumplimiento en la notificación de planilla semanal de ENO a nivel país fue óptima con 97,2%. La Región Sanitaria de Caaguazú registraron un nivel malo con 74% de cumplimiento.
- Los casos de ETI, con una disminución del 5% con respecto a la semana anterior. La tendencia de casos a nivel nacional se ubica en la franja de epidemia en el canal endémico con respecto a semanas anteriores. En la proporción de consultas por grupos de edades, se observa aumento de 1% en el grupo de < 1 año y 1 a 4 años respectivamente.
- Las IRA no neumonías, sin variación en la proporción con respecto a la semana anterior. La tendencia a nivel nacional se ubica en la franja de alerta con respecto a semanas anteriores. En la proporción de consultas, se registran aumento del 1% en el grupo de 1 a 4 años.
- Las IRA neumonías, con una disminución del 3% con respecto a la semana anterior. En la proporción de casos de IRA neumonías según grupos de edad, se observa aumento de 2% en el grupo de ≥ 60 años.
- La tendencia de EDA, con un aumento del 3% con respecto a la semana anterior a nivel nacional se encuentra en la franja de alerta.
- Los casos de varicela y conjuntivitis se mantiene con tendencia similar a las semanas anteriores.
- Se recomienda mejorar los datos de enfermedades por grupos de edad, y mantener el cumplimiento de las notificaciones semanales en niveles óptimos superiores al 96%.