



Eventos de Notificación Obligatoria (ENO)

por planilla semanal

Año 2022

Contenido

Se analizan aquellas enfermedades de planilla ENO de vigilancia predominantemente clínica como las infecciones respiratorias agudas, enfermedad diarreica aguda, varicela y conjuntivitis. Además se incluye el monitoreo de atributos de la vigilancia universal.

Fuente de datos

Vigilancia de Eventos de Notificación Obligatoria y Calidad del Dato (VENOCD), DGVS-MSPBS
Unidades epidemiológicas Regionales y Red de Servicios de Salud.

Responsables de ideación y edición

Centro Nacional de Información Epidemiológica
Dirección General de Vigilancia de la Salud (DGVS)-MSPBS
Email: analisis.dgvs2016@gmail.com
Teléfonos +595 237 46 27; +595 961 167 764

Semana Epidemiológica (SE) 28

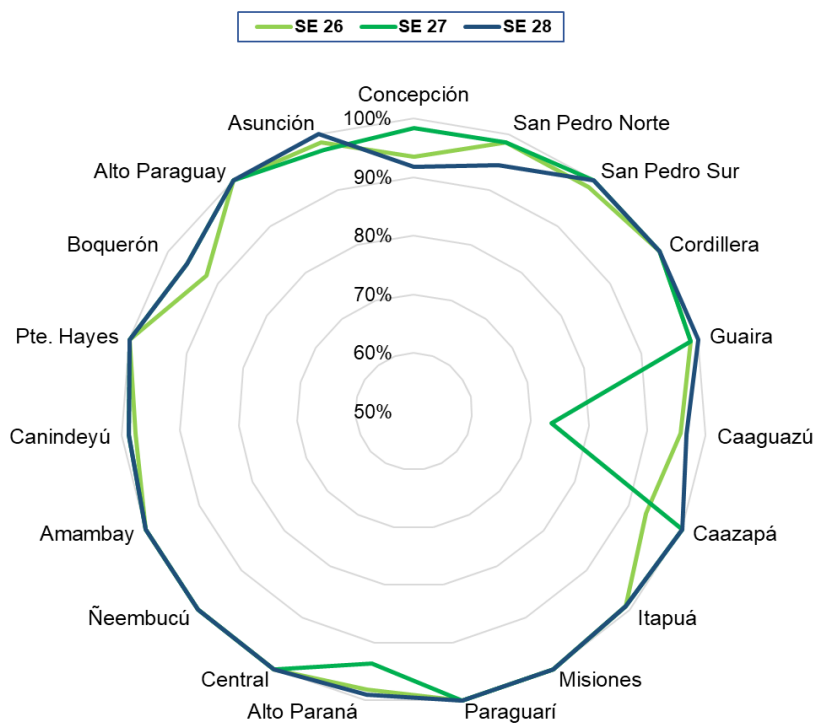
10 de julio al 16 de julio, año 2022

Los Eventos de Notificación Obligatoria son aquellas listadas en la Resolución S.G. N°190/2013.

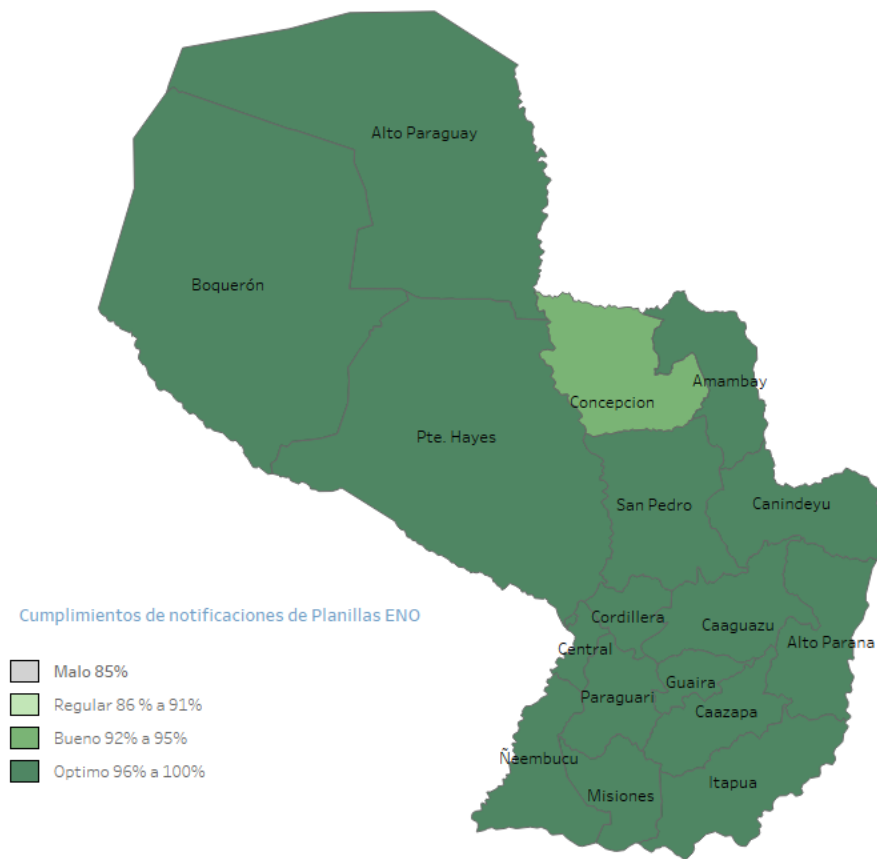
Son reportadas en forma numérica, agrupada, con periodicidad semanal y de carácter universal. Se informan a través de la planilla semanal de las ENO y sirve para evaluar tendencias, fluctuaciones estacionales y la presencia de posibles brotes.

Monitoreo cumplimiento de las notificaciones por planilla semanal

Gráfico 1. Cumplimiento de notificación según Región Sanitaria, Paraguay SE 26 al 28, año 2022



Mapa 1. Regiones Sanitarias según cumplimiento de Unidades Notificadoras, Paraguay, SE 28 del año 2022



A nivel país la cobertura de notificación fue del 98,9% (n=1.382)

Total de unidades notificadoras= 1.398

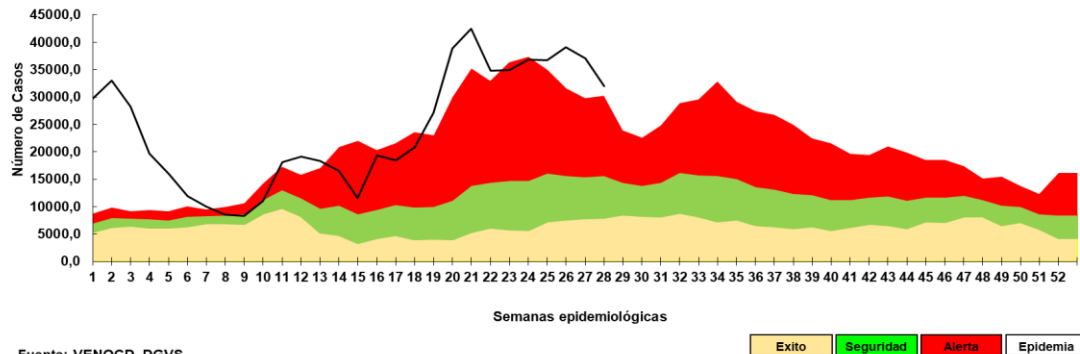
Cumplimiento: Porcentaje de unidades notificantes que cumplieron con el envío de informe de planilla ENO a la región sanitaria, en fecha correspondiente.

Fuente: VENOCD-DGVS

Enfermedad Tipo Influenza (ETI)

Vigilancia Universal

Gráfico 2. Canal endémico de ETI según semana epidemiológica, Paraguay, SE 28 del 2022.



Fuente: VENOCD- DGVS

Gráfico 3. Casos de ETI según grupos de edad (%), por semana epidemiológica, Paraguay, comparativo SE 26–28 del 2022.

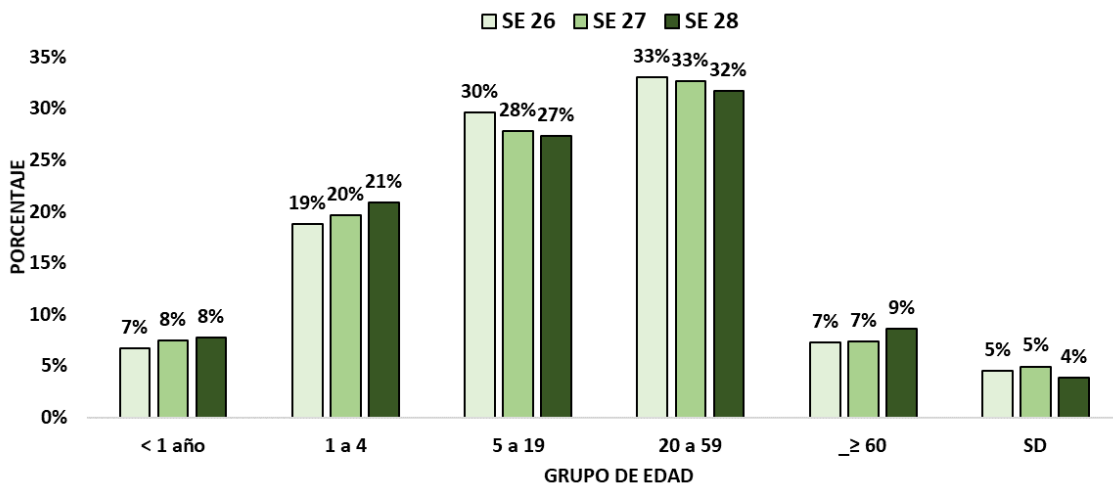


Tabla 1. Comparativo casos de ETI por regiones sanitarias, Paraguay, SE 26-28/2022

Regiones sanitarias	SE 26	SE 27	SE 28
CONCEPCION	1338	1396	1217
SAN PEDRO NORTE	1324	1441	1502
SAN PEDRO SUR	1343	1311	1053
CORDILLERA	1604	1343	1521
GUAIRA	1518	1674	1646
CAAGUAZU	1428	1022	1284
CAAZAPA	753	612	530
ITAPUA	2366	2487	2287
MISIONES	1236	748	790
PARAGUARI	1566	1633	1292
ALTO PARANA	2100	2095	1673
CENTRAL	9223	9503	7849
ÑEEMBUCU	953	695	631
AMAMBAY	415	457	367
CANINDEYU	1063	759	1145
PDTE HAYES	1348	1319	1017
BOQUERON	282	282	227
ALTO PARAGUAY	159	250	218
CAPITAL	9057	8057	5767
TOTAL:	39.076	37.084	32.016

- En la SE 28 se registran 32.016 casos de ETI, con una disminución del 14% con respecto a la semana anterior (n= 37.084)
- La tendencia de casos a nivel nacional se encuentra en la franja de epidemia en la SE 28.
- En cuanto a la proporción de consultas por grupos de edad, se observa aumento del 2% y 1% en el grupo de ≥ 60 años y 1 a 4 años .

Infecciones Respiratorias Agudas (IRA)

Vigilancia Universal

Gráfico 4. Canal endémico de IRA no neumonías según semana epidemiológica, Paraguay, SE 28 del 2022.

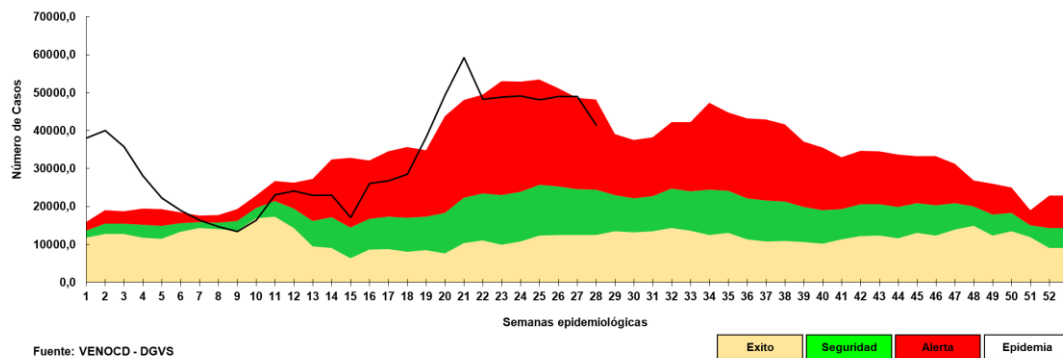


Gráfico 5. Casos de IRA no neumonía según grupos de edad (%), por semana epidemiológica, Paraguay, SE 26-28 del 2022

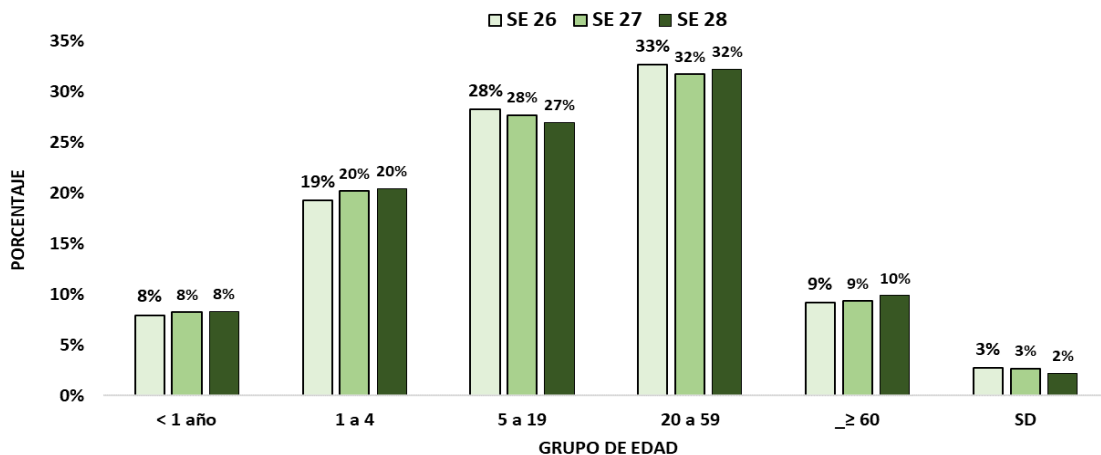


Tabla 2. Casos de IRA no neumonías por regiones sanitarias, Paraguay, SE 26-28/2022.

Regiones Sanitarias	SE 26	SE 27	SE 28
CONCEPCION	1134	1234	986
SAN PEDRO NORTE	1132	1336	1241
SAN PEDRO SUR	1115	1327	1223
CORDILLERA	2228	1553	1623
GUAIRA	911	1134	1011
CAAGUAZU	1362	1236	1465
CAAZAPA	1187	1274	1146
ITAPUA	3056	3252	2907
MISIONES	1601	1406	1254
PARAGUARI	2577	2690	2250
ALTO PARANA	2453	2528	2234
CENTRAL	14330	13252	10017
ÑEEMBUCU	851	1330	1086
AMAMBAY	428	483	402
CANINDEYU	1021	1112	1142
PDTE HAYES	1124	1143	1126
BOQUERON	372	407	609
ALTO PARAGUAY	288	363	302
CAPITAL	8022	8101	5685
TOTAL	45.192	45.161	37.709

- En la SE 28 se registran 37.709 casos de IRA no neumonías, con una disminución del 17% respecto a la semana anterior (n= 45.161).
- La tendencia de casos a nivel nacional se ubica en la franja de alerta en la SE 28.
- En cuanto a la proporción de consultas, se registra aumento del 1% en el grupo de edad de ≥ 60 años.

Gráfico 6. Tendencia de Infecciones Respiratorias Agudas (IRA) neumonías en menores y mayores de 5 años, Paraguay. Comparativo 2021- 2022 (SE 1-28)

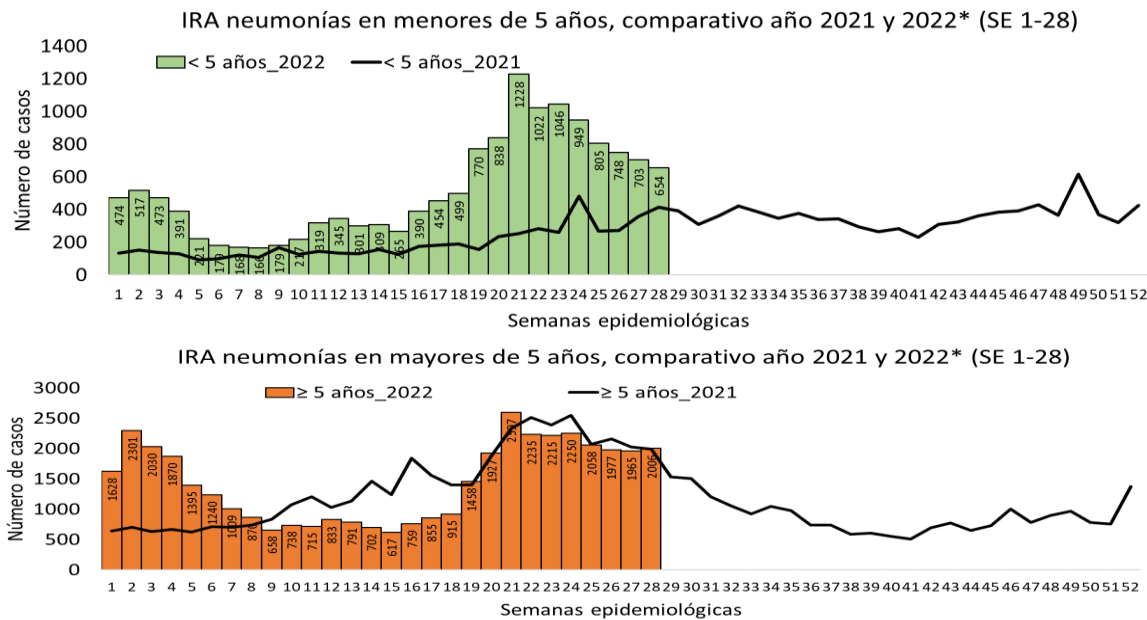


Gráfico 7. Proporción de casos de IRA neumonías según grupos de edad, por semana epidemiológica, Paraguay, SE 26-28 del 2022.

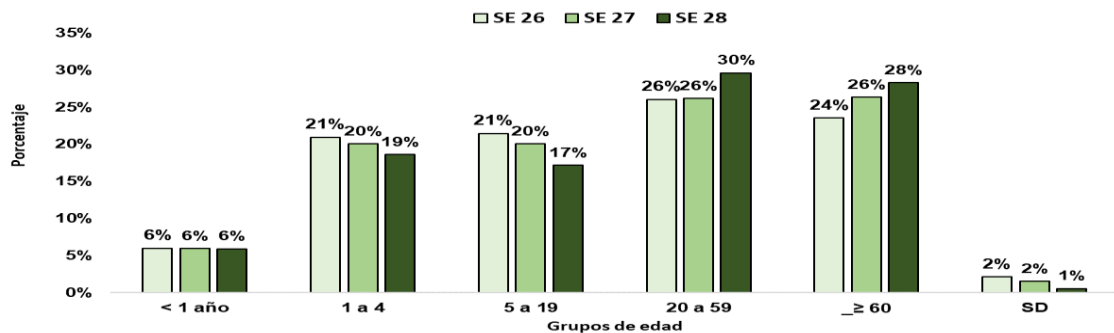


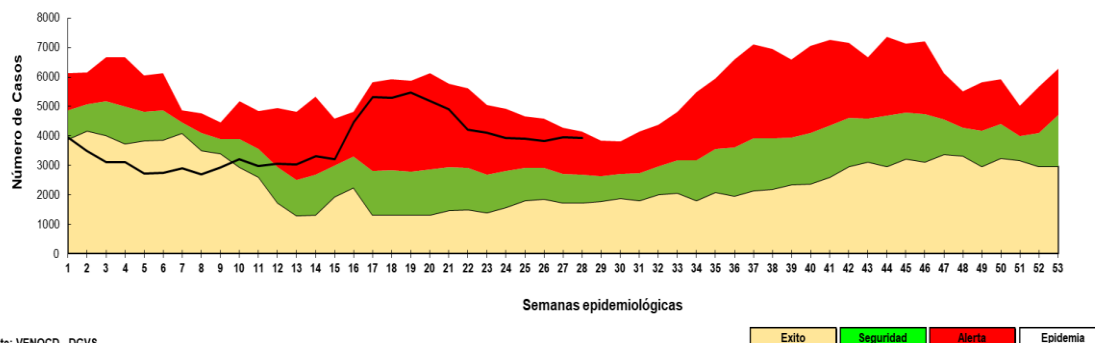
Tabla 3. Casos de IRA neumonías por regiones sanitarias, Paraguay, SE 26-28/2022.

Regiones Sanitarias	SE 26	SE 27	SE 28
CONCEPCION	191	139	129
SAN PEDRO NORTE	127	55	65
SAN PEDRO SUR	30	26	32
CORDILLERA	131	124	133
GUAIRA	71	75	60
CAAGUAZU	120	84	109
CAAZAPA	70	58	55
ITAPUA	295	289	278
MISIONES	48	60	61
PARAGUARI	173	138	135
ALTO PARANA	91	115	71
CENTRAL	783	789	852
ÑEEMBUCU	36	51	76
AMAMBAY	48	47	53
CANINDEYU	94	106	142
PDTE HAYES	74	146	113
BOQUERON	38	55	45
ALTO PARAGUAY	20	16	22
CAPITAL	343	336	243
Total	2.783	2.709	2.674

- En la SE 28 se registran 2.674 casos de IRA neumonías, con una disminución del 1% con respecto a la semana anterior (n=2.709).
- En el comparativo de la tendencia de casos en niños < 5 años, se muestra mayor número de casos con respecto al año 2021.
- La proporción de casos de IRA neumonías según grupos de edad, se observa aumento del 4% Y 2% en el grupo de edad de 20 a 59 años y ≥ 60 años.

Enfermedad Diarreica Aguda (EDA)

Gráfico 8. Canal endémico de EDA en población total según semana epidemiológica, Paraguay, SE 28 del 2022.



Fuente: VENOC - DGVS

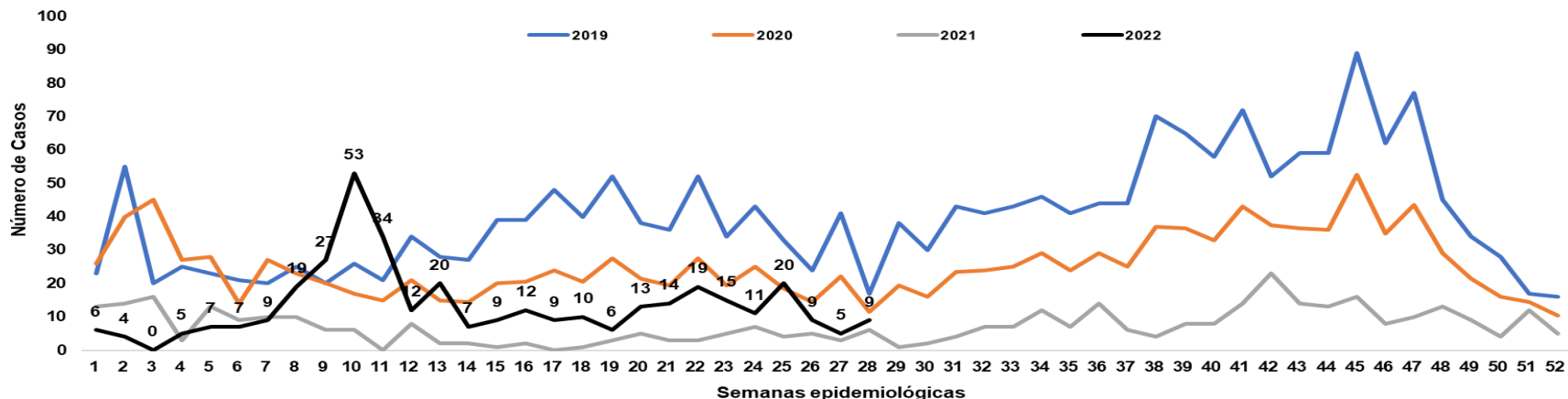
- En la SE 28 se registran 3.941 casos de EDA sin variación en la proporción con respecto a la semana anterior (n=3.960).
- En esta semana la tendencia a nivel nacional se ubica en la franja de alerta. Se registro aumento de casos en 5 regiones sanitarias, Caaguazú, Central, Pdte Hayes, Boquerón, Capital.

Tabla 4. Casos de EDA por regiones sanitarias, Paraguay, SE 26-28/2022.

Regiones Sanitarias	SE 26	SE 27	SE 28
CONCEPCION	104	111	99
SAN PEDRO NORTE	149	168	127
SAN PEDRO SUR	63	105	76
CORDILLERA	188	161	148
GUAIRA	102	109	100
CAAGUAZU	95	105	119
CAAZAPA	126	105	91
ITAPUA	282	268	230
MISIONES	66	93	82
PARAGUARI	171	155	115
ALTO PARANA	255	214	200
CENTRAL	1138	1155	1319
ÑEEMBUCU	66	48	34
AMAMBAY	34	69	46
CANINDEYU	146	150	137
PDTE HAYES	100	109	130
BOQUERON	52	64	76
ALTO PARAGUAY	8	30	28
CAPITAL	683	741	784
TOTAL	3.828	3.960	3.941

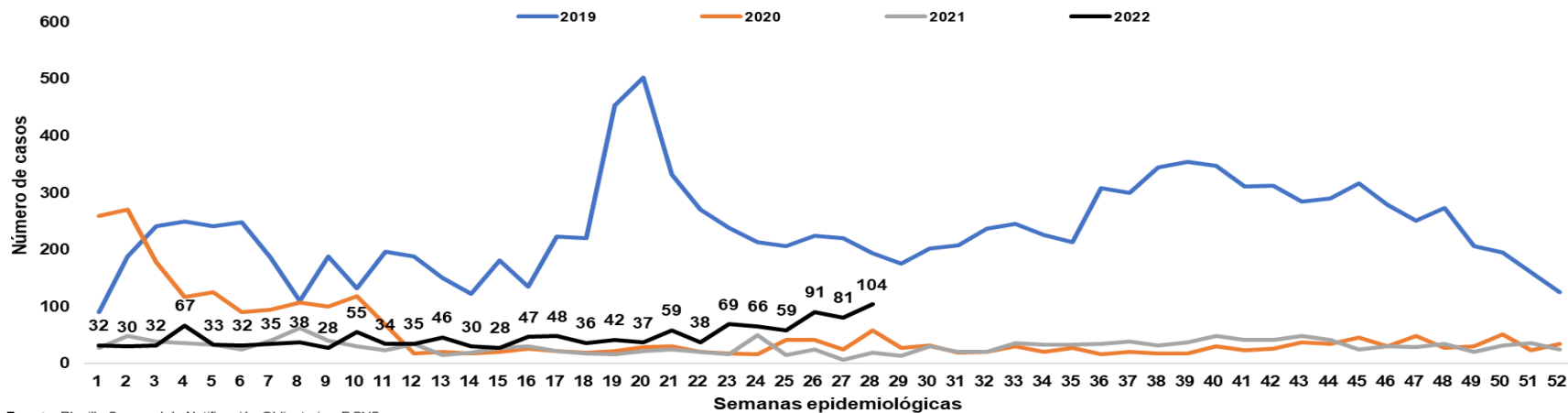
Varicela y Conjuntivitis

Gráfico 9. Casos de varicela según semana epidemiológica, Paraguay, años 2019 a 2022 (SE 28)



Fuente: Planilla Semanal de Notificación Obligatoria - DGVS

Gráfico 10. Casos de conjuntivitis según semana epidemiológica, Paraguay, años 2019 a 2022 (SE 28)



Fuente: Planilla Semanal de Notificación Obligatoria - DGVS

Puntos claves

- En la SE 28, el cumplimiento en la notificación de planilla semanal de ENO a nivel país fue óptima con 98,9%. La Región Sanitaria de Concepción registraron un nivel bueno con 92% de cumplimiento.
- Los casos de ETI, con una disminución del 14% con respecto a la semana anterior. La tendencia de casos a nivel nacional se ubica en la franja de epidemia en el canal endémico con respecto a semanas anteriores. En la proporción de consultas por grupos de edades, se observa aumento de 2% y 1% en el grupo de ≥ 60 años y 1 a 4 años respectivamente.
- Las IRA no neumonías, disminución del 17% con respecto a la semana anterior. La tendencia a nivel nacional se ubica en la franja de alerta con respecto a semanas anteriores. En la proporción de consultas, se registran aumento del 1% en el grupo de ≥ 60 años.
- Las IRA neumonías, con una disminución del 1% con respecto a la semana anterior. En la proporción de casos de IRA neumonías según grupos de edad, se observa aumento de 4% y 2% en el grupo de 20 a 59 años y ≥ 60 años.
- La tendencia de EDA, sin variación con respecto a la semana anterior a nivel nacional se encuentra en la franja de alerta.
- Los casos de varicela mantiene con tendencia similar a las semanas anteriores.
- Los casos de conjuntivitis presenta un aumento del 28% con respecto a la semana anterior.
- Se recomienda mejorar los datos de enfermedades por grupos de edad, y mantener el cumplimiento de las notificaciones semanales en niveles óptimos superiores al 96%.