

En este Boletín se encuentra la información analizada de la Situación de las Arbovirosis en el Departamento Cordillera.

Como fuente principal es utilizado el Sistema de Información de la Vigilancia de Eventos de Notificación Obligatoria y Calidad de Datos dependiente de la Dirección General de Vigilancia de la Salud.

Los datos corresponden a la III Región Sanitaria –Departamento Cordillera, desde la SE 1 a la SE 28-2019

La información se encuentra bajo constante modificación debido a los procesos dinámicos de la Vigilancia de las Arbovirosis: Dengue, Chikungunya y Zika.

Revisión y difusión:
DIRECCIÓN DE VIGILANCIA Y RESPUESTA A EMERGENCIAS EN SALUD PÚBLICA/CENTRO NACIONAL DE ENLACE/DGVS.

Boletín de Arbovirosis

Departamento de

Cordillera

Situación Epidemiológica

Año: 2019

**Actualización Semanal
 SE 1 a la SE 28/2019.**

Contenido	Pág.
<i>Portada</i>	1
<i>Situación Epidemiológica del departamento</i>	2
<i>Curva de tendencia</i>	3
<i>Circulación viral. Distribución geográfica del departamento</i>	4

Ministerio de Salud Pública
 y Bienestar Social
 Dirección General de
 Vigilancia de la Salud
 Unidad Epidemiológica
**III REGIÓN SANITARIA
 Cordillera**
 Telefax: (+595)
 0511242700
 Epidemiólogo/a Regional:
 Lic. Ada Ramírez

Situación Epidemiológica- Departamento de Cordillera, Año 2019:

En lo que va del año se registró **347** notificaciones de Arbovirosis (confirmados, probables y sospechosos) con fecha de inicio de síntomas de la SE 1 a la SE 28/2019 (Gráfico 1).

Se han registrado 72 casos, de los cuales 61 son probables **Dengue** y 11 casos positivos por el **LCSP. PCR**, no así **Chikungunya**, **Zika** en el departamento.

Se acumulan un total de **11 casos confirmados identificándose los serotipos DEN-4 y DEN-2** y proceden de Altos (3), Piribebuy (2), Eusebio Ayala (2), Atyra (1), Santa Elena (1), Itacurubi de la Cordillera (1) y Tobati (1).

Los casos **probables de dengue totalizan 61, proceden de Piribebuy (17), Altos (25), Caacupé (6), Tobati (4), Itacurubi de la Cordillera (5), Atyra (1), San Bernardino (2) y Emboscada (1).**

NOTIFICACIONES

- 275** sospechosos.
- 202** descartados.
- 61** probables para Dengue.
- 11** positivo para Dengue.

Gráfico 1: Curva de notificaciones, Cordillera - SE 1 a la SE 27. Año 2019

En el gráfico 1 se observa que el mayor número de notificaciones se registró en las SE 19 y 22 de lo que va del año 2019 de arbovirosis como pico máximo de la temporada.

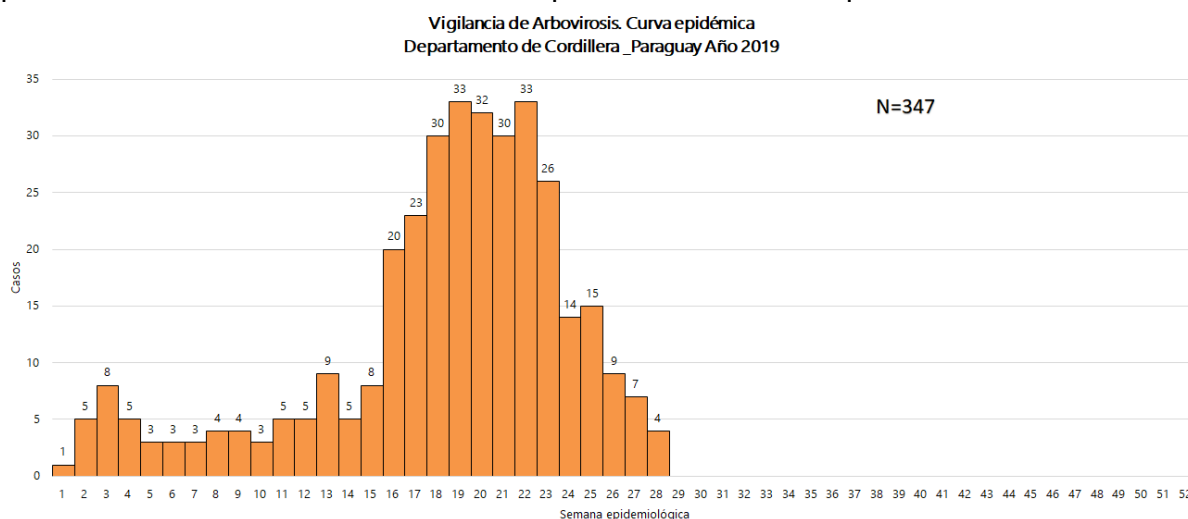


Tabla 1: Notificaciones y casos de Arbovirosis, Cordillera-Año 2019

En la tabla 1 se observa que el 95% de los distritos del departamento de Cordillera han notificado sospechas de arbovirosis.

Distritos del departamento Cordillera	DENGUE		CHIKUNGUNYA		ZIKA		NOTIFICACIONES		Total de conf. probables y sospechosos
	Confirmados	Probables	Confirmados	Probables	Confirmados	Probables	Sospechosos	Descartados	
IRO DE MARZO							2	1	2
ALTOS	3	25					27	44	55
ARROYOS Y ESTEROS							7	6	7
ATYRA	1	1					16	11	18
CAACUPE		6					91	53	97
CARAGUATAY							4	5	4
EMBOSCADA		1					12	11	13
EUSEBIO AYALA	2						19	10	21
ISLA PUCU							2	3	2
ITACURUBI DE LA CORDILLERA	1	5					15	4	21
LOMA GRANDE							4	5	4
MBOCAVATY DEL YHAGUY							1		1
NUEVA COLOMBIA							1	1	1
PIRIBEBUY	2	17					41	28	60
SAN BERNARDINO		2					12	6	14
SAN JOSE OBRERO							1		1
SANTA ELENA	1						3	2	4
TOBATI	1	4					15	10	20
VALENZUELA							2	2	2
TOTAL	11	61					275	202	347

Gráfico 2: Confirmado y probable de dengue según edad y sexo, departamento Cordillera, Año 2019

El grupo de edad afectado es el de 20 a 49 años. Con relación al sexo, predominio del femenino.

**Confirmados y Probables de Dengue_Cordillera
Por grupo de Edad y Sexo _ Año 2019**

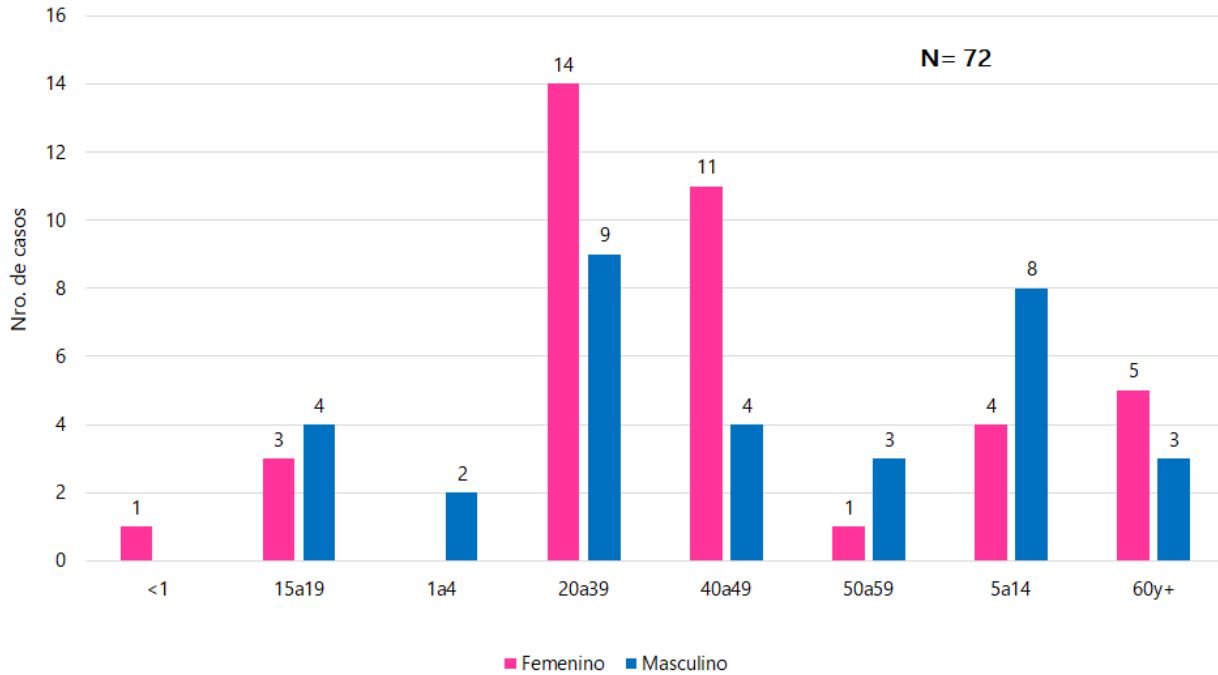
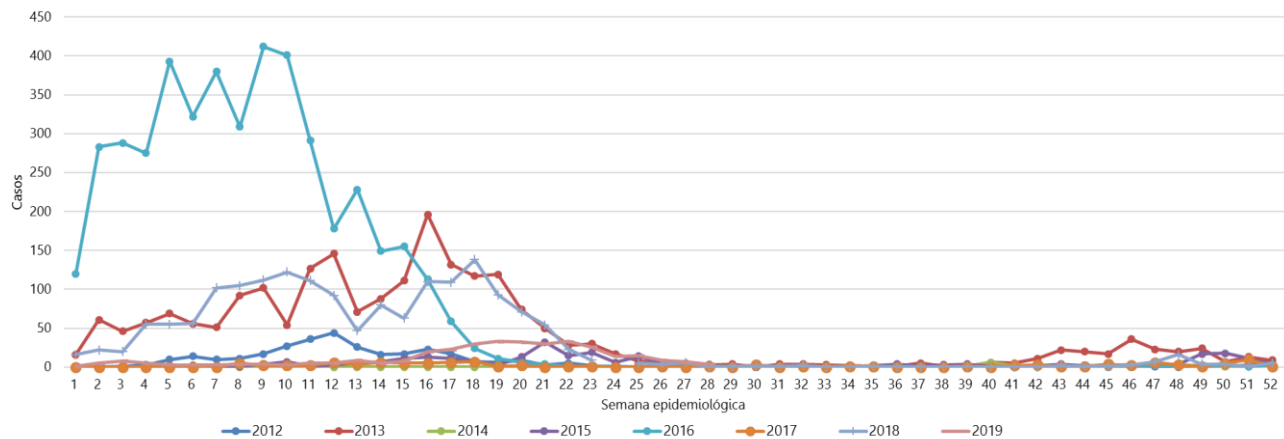


Gráfico 3: Comparativo de años anteriores. Desde el 2012 al 2019. Cordillera

**Vigilancia de Arbovirosis. Comparativo por año 2012 al 2019
Departamento de Cordillera _ Paraguay**



En los años 2013 y 2016 se registraron las mayores notificaciones comparado con los años 2014, 2015 y 2017.

Durante el 2018 se presentaron brotes puntuales de dengue, no aun así en el año 2019, las notificaciones del presente año son inferiores a los años anteriores, pero en la semana 22 supero en la notificación ya q se ha notificado 31 casos de síndrome febril.

Circulación viral

Se identificó la circulación del serotipo DEN 4 en los distritos de: Itacurubi de la Cordillera, Atyra, Eusebio Ayala, Piribebuy, Santa Elena y Tobati en un 35% de los distritos y como probables en un 50% de los distritos, circulación de DEN 2 y DEN 4 en el distrito de Altos.

Circulación de otras Arbovirosis: No se han registrado.

Distribución geográfica de casos confirmados por distritos Cordillera Año 2019

