



Boletín de Arbovirosis

Situación Epidemiológica – Año 2018

Actualización Semanal

SE 1 a SE 51

En este Boletín se encuentra la información analizada de la Situación de las Arbovirosis en el departamento de Guairá.

La fuente principal utilizada son los datos recibidos en la Dirección General de Vigilancia de la Salud a través de las informaciones aportadas por los servicios y/o unidades notificadoras de todo el territorio nacional.

Los datos se encuentran bajo constante modificación debido a los procesos de la Vigilancia de las Arbovirosis: Dengue, Chikungunya y Zika.

Para esta edición se utilizó como fuente principal la Base Nacional de Arbovirosis, de la Unidad de Gestión de Datos de la Dirección General de Vigilancia de la Salud con corte desde la SE 1 a la SE 51. (hasta el 22 de diciembre)

Contenido

Pág.

Portada	1
Situación Epidemiológica	2-3
Distribución geográfica	4

Ministerio de Salud Pública y Bienestar Social
Dirección General de Vigilancia de la Salud
Unidad Epidemiológica de Guairá
IV Región Sanitaria Guairá
Telefax: (595) 0541-42386

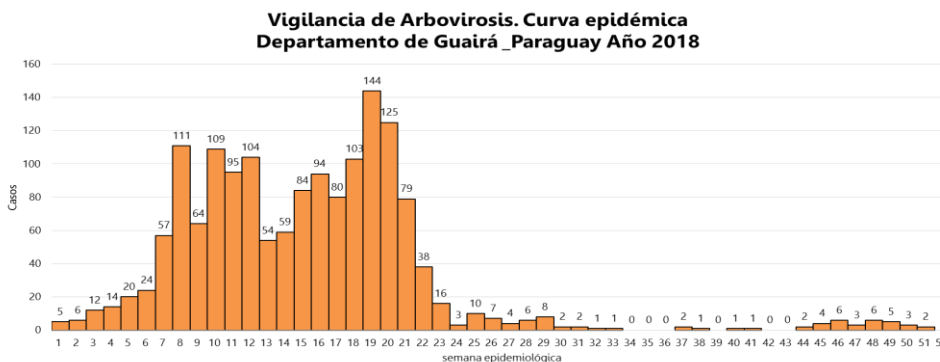
Epidemiólogo/a Regional: Lic. Estela Bogado

Situación Epidemiológica

Desde la SE 1 (31/12/2017) a la SE 51 (22 de diciembre de 2018) se registraron un total de **1.577** notificaciones de Arbovirosis (dengue, chikungunya y zika), observándose un discreto aumento de las notificaciones de casos sospechosos en las últimas semanas.

Los últimos casos confirmados de dengue se registraron en SE 23 (junio), en Villarrica. Se puede observar en que en las últimas semanas se registran menos de 10 notificaciones en todo el departamento.

Grafico 1: Curva de notificaciones Guairá-SE 1 a la SE 51. Año 2018



Datos totales

- 77 confirmados para dengue
- 548 probables para dengue
- 1 confirmado para chikungunya en la SE 14 (mes de abril)
- 951 sospechosos
- 365 descartados

Tabla 1: Notificaciones y casos de Arbovirosis, departamento Guairá-Año 2018

Ditritos del departamento Guairá	NOTIFICACIONES Y CASOS DE ARBOVIROSIS-DEPARTAMENTO GUAIRÁ								Total de conf. probables y sospechosos
	DENGUE		CHIKUNGUNYA		ZIKA		NOTIFICACIONES		
	Confirmados	Probables	Confirmados	Probables	Confirmados	Probables	Sospechosos	Descartados	
VILLARRICA	51	483	1				457	239	992
INDEPENDENCIA	2	24					72	11	98
MBOCAYATY	5	8					60	10	73
MAURICIO JOSÉ TROCHE	3	6					61	10	70
YATAITY	3						52	12	55
FELIX PEREZ CARDOZO	2	1					50	13	53
CORONEL MARTINEZ	5	3					26	15	34
BORJA		2					33	5	35
PASO YOBAI		3					19	17	22
ÑUMI		3					26	6	29
ITAPE	3	4					18	7	25
ITURBE		2					21	3	23
GENERAL GARAY	1	4					11	7	16
NATALICIO TALAVERA							20	3	20
JOSE FASSARDI	1	2					13	2	16
TEBICUARY	1	3					7	2	11
DOCTOR BOTRELL							3	3	3
SAN SALVADOR							2		2
TOTALES	77	548	1	0	0	0	951	365	1.577

Gráfico 2: Confirmados y probables de dengue según edad y sexo, departamento Guairá-Año 2018

Según las notificaciones de Arbovirosis registradas el grupo de edad más afectado corresponde a adultos jóvenes de 20 a 39 años, principalmente del sexo femenino.

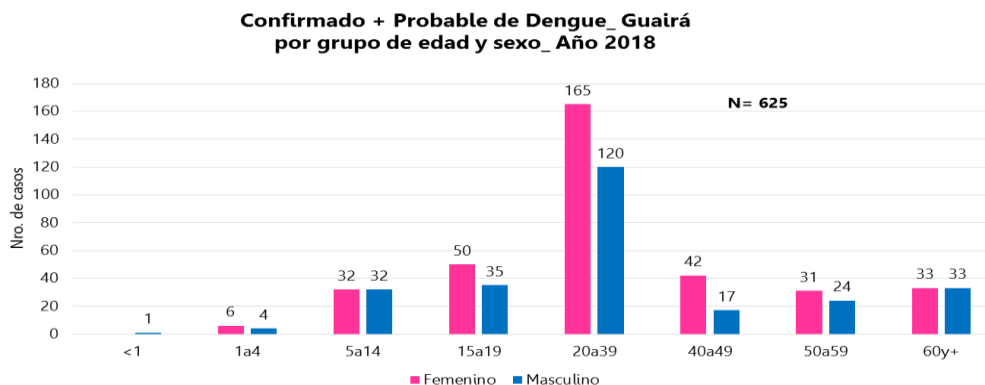
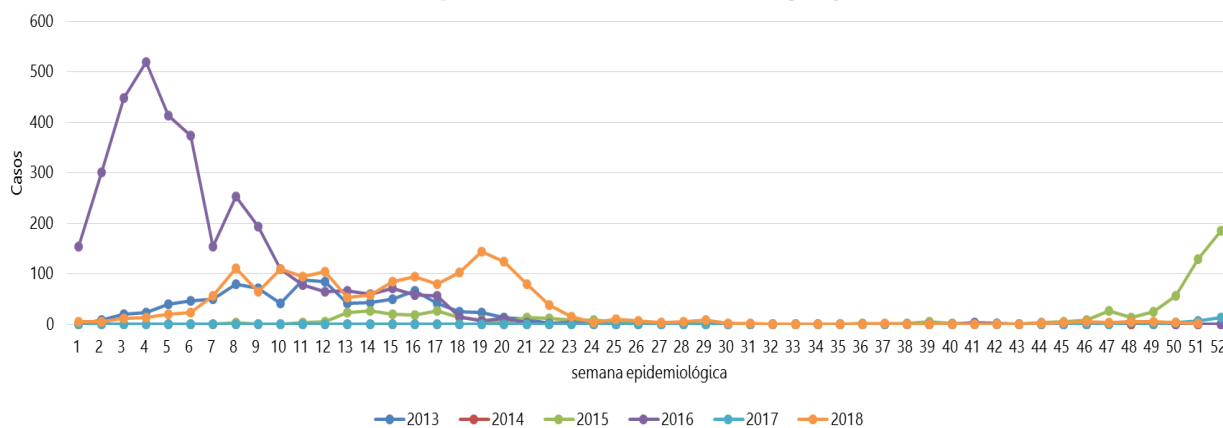


Gráfico 3: Comparativo de años anteriores. Desde el 2013 al 2018. Guairá

En lo que va del año y según el histórico, se registraron brotes de dengue entre las SE 17 y 21 afectando a distintos barrios del distrito de Villarrica. En las últimas semanas se observa un discreto aumento de las notificaciones procedentes de distintos distritos, coincidente con lo observado en la misma época en años anteriores.

Vigilancia de Arbovirosis. Comparativo por año 2013 al 2018 Departamento de Guairá_Paraguay



Circulación viral

Se identificó la circulación de DEN- 1 en el 61% (11/18) de los distritos del departamento.

Se registra co-circulación de DEN-1 y DEN-4 en el distrito de Villarrica. Además, se registró un caso confirmado de Chikungunya en el mismo distrito en la SE 14.

Mapa 1: Distribución geográfica de los casos confirmados por distrito-Guiará-Año 2018

