

# Boletín semanal de Arbovirosis

Año 2022

SE 1 a la SE 40 (02 de enero al 08 de octubre)

## Contenido



### 01. Situación epidemiológica

- > Dengue
- > Chikungunya
- > Zika

### 02. Tendencia de notificaciones

### 03. Circulación viral

### 04. Mapa

## Descripción

Este boletín contiene información actualizada de la Situación Epidemiológica de Arbovirosis: Dengue, Zika y Chikungunya.

Los datos presentados, tienen como fuente principal la base nacional de la Vigilancia de Arbovirosis.

La revisión final y difusión de las informaciones, aquí presentadas, son realizadas por el equipo técnico de la Dirección de Vigilancia y Respuesta a Emergencias de Salud Pública /Centro Nacional de Enlace (CNE-RSI).

## ITAPÚA VII R.S.



ELABORADO POR LA UNIDAD  
EPIDEMIOLÓGICA REGIONAL

## Consideraciones

El contenido de este boletín puede modificarse según la dinámica de la vigilancia de las Arbovirosis: dengue, chikungunya y zika.

Las notificaciones de Arbovirosis se definen operacionalmente, en este boletín, a partir de la Resolución N° 600/2019, correspondiente al 3 de diciembre del año 2019 "Criterios de definición de casos de arbovirosis: dengue, chikungunya y zika, flujograma para la toma de muestra de laboratorio". Remitirse a este documento oficial para conocer las definiciones epidemiológicas de caso, utilizados en este material.

### Epidemióloga Regional:

Dra. Pastora Duarte

### Colaboradores:

Mg. Laura Bogado – Dr. Juan Ruiz  
– Univ. Diana Figueredo

### Correo electrónico:

[itapuavigilancia7rs@gmail.com](mailto:itapuavigilancia7rs@gmail.com)

### Unidad Epidemiológica

**Regional:** Séptima Región  
Sanitaria, departamento de  
Itapúa.

**Oficina:** Distrito Encarnación

**Tel:** +595 983 121355



DIRECCIÓN DE VIGILANCIA Y RESPUESTA A  
EMERGENCIAS EN SALUD PÚBLICA



TETĀ REKUÁI  
GOBIERNO NACIONAL

Paraguay  
tetaguára  
mb'e

# Situación Epidemiológica

## Departamento de Itapúa

Actualización: SE 1 a SE 40. 02 de enero al 08 de octubre de 2022

En el departamento de Itapúa la **vigilancia de Arbovirosis**, en general, registraron 227 notificaciones. Se confirmaron 3 casos de Dengue del Serotipo DENv-1 y seguimos sin confirmar casos de chikungunya o zika. *Tabla 1*

**Dengue:** Los registros de dengue sumaron 227 notificaciones, de los cuales 216 se descartaron, 13 continúan sospechosos y se confirmaron 3 casos, en los distritos de Encarnación (1) y Capitán Miranda (2). El departamento de Itapúa cuenta con 30 distritos; y las notificaciones de dengue (excluyendo los descartados), fueron procedentes de 6 distritos. *Tabla 2*

En el *gráfico 1*, se observa el número de notificaciones de dengue, a nivel departamental, por semana de inicio de síntomas, excluyendo los descartados.

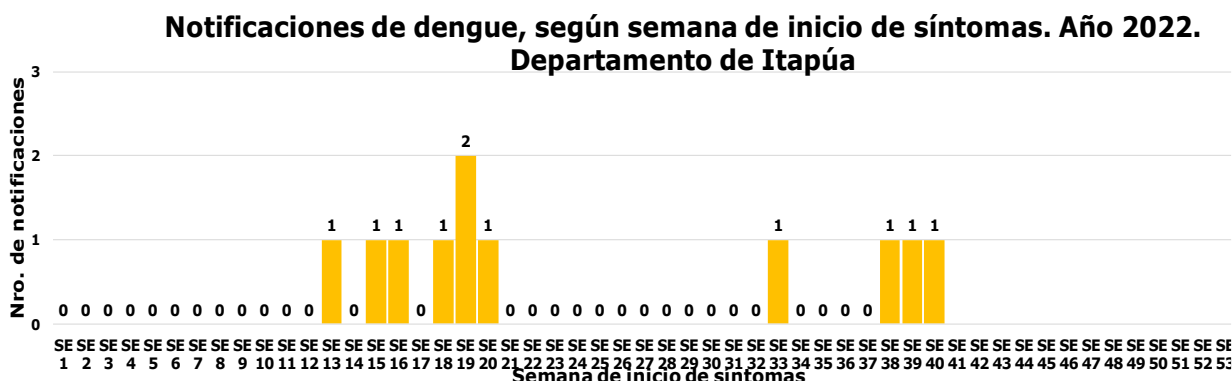
**Chikungunya:** En cuanto a las notificaciones de chikungunya, hasta el cierre de esta edición, se registraron 3 casos sospechosos, se descartaron 56. *Tabla 3*

**Zika:** Esta vigilancia registró 63 notificaciones de sospechas, de los cuales 60 se descartaron y 3 continúan sospechosos; éstos últimos son procedentes de los distritos de Encarnación y Fram, respectivamente. *Tabla 4*

**Tabla 1: Arbovirosis. Resumen general.**

DEPARTAMENTO DE ITAPÚA. AÑO 2022				
ARBOVIROSIS	CASOS (CONF. Y PROB.)	SOSPECHOSOS	DESCARTADOS	TOTAL
DENGUE	3	8	216	227
CHIKUNGUNYA	0	3	56	59
ZIKA	0	3	60	63

**Gráfico 1. Número de notificaciones de dengue desde la SE 1 a la SE 40. Año 2022**



DIRECCIÓN DE VIGILANCIA Y RESPUESTA A EMERGENCIAS EN SALUD PÚBLICA



TETĀ REKUÁI GOBIERNO NACIONAL

Paraguay tetãguarã mb'ave

# Situación Epidemiológica

## Departamento de Itapúa – VII R.S.

**Tabla 2: Distribución de las notificaciones de dengue por distritos.**

DEPARTAMENTO DE ITAPÚA. AÑO 2022				
DISTRITOS	CASOS (CONF. Y PROB.)	SOSPECHOSOS	DESCARTADOS	TOTAL
ENCARNACIÓN	1	4	118	<b>123</b>
BELLA VISTA	0	0	1	<b>1</b>
CAMBYRETÁ	0	0	31	<b>31</b>
CAPITÁN MEZA	0	0	0	<b>0</b>
CAPITÁN MIRANDA	2	0	7	<b>9</b>
NUEVA ALBORADA	0	0	1	<b>1</b>
CARMEN DEL PARANÁ	0	0	3	<b>3</b>
CORONEL BOGADO	0	0	1	<b>1</b>
CARLOS ANTONIO LÓPEZ	0	0	0	<b>0</b>
NATALIO	0	0	11	<b>11</b>
FRAM	0	1	5	<b>6</b>
GENERAL ARTIGAS	0	0	0	<b>0</b>
GENERAL DELGADO	0	0	2	<b>2</b>
HOHENAU	0	1	3	<b>4</b>
JESÚS	0	0	0	<b>0</b>
JOSÉ LEANDRO OVIEDO	0	0	1	<b>1</b>
OBLIGADO	0	1	4	<b>5</b>
MAYOR OTAÑO	0	1	12	<b>13</b>
SAN COSME Y DAMIAN	0	0	0	<b>0</b>
SAN PEDRO DEL PARANÁ	0	0	1	<b>1</b>
SAN RAFAEL DEL P.	0	0	2	<b>2</b>
TRINIDAD	0	0	0	<b>0</b>
EDELIRA	0	0	3	<b>3</b>
T. ROMERO PEREIRA	0	0	3	<b>3</b>
ALTO VERÁ	0	0	1	<b>1</b>
LA PAZ	0	0	0	<b>0</b>
YATYTAY	0	0	1	<b>1</b>
SAN JUAN DEL PARANÁ	0	0	4	<b>4</b>
PIRAPO	0	0	0	<b>0</b>
ITAPÚA POTY	0	0	1	<b>1</b>
<b>TOTALES</b>	<b>3</b>	<b>8</b>	<b>216</b>	<b>227</b>



# Situación Epidemiológica

## Departamento de Itapúa – VII R.S.

**Tabla 3: Distribución de notificaciones de chikungunya por distritos**

Notificaciones de CHIKUNGUNYA. Departamento de Itapúa. AÑO 2022					
DISTRITOS		CASOS (CONF. Y PROB.)	SOSPECHOSOS	DESCARTADOS	TOTAL
1	CAMBYRETA	0	0	8	<b>8</b>
2	SAN JUAN DEL PNA	0	0	1	<b>1</b>
3	ENCARNACION	0	2	35	<b>37</b>
4	FRAM	0	0	3	<b>3</b>
5	CAPITAN MIRANDA	0	0	4	<b>4</b>
6	NATALIO	0	0	1	<b>1</b>
7	HOHENU	0	1	3	<b>4</b>
8	YATYTAY	0	0	1	<b>1</b>
<b>TOTALES</b>		<b>0</b>	<b>3</b>	<b>56</b>	<b>59</b>

**Tabla 4: Distribución de notificaciones de zika por distritos**

Notificaciones de ZIKA. Departamento de Itapúa. AÑO 2022					
DISTRITOS		CASOS (CONF. Y PROB.)	SOSPECHOSOS	DESCARTADOS	TOTAL
1	CAMBYRETA	0	0	10	<b>10</b>
2	SAN JUAN DEL PNA	0	0	1	<b>1</b>
2	ENCARNACION	0	2	35	<b>37</b>
3	FRAM	0	0	4	<b>4</b>
4	CAPITAN MIRANDA	0	0	4	<b>4</b>
5	HOHENU	0	1	3	<b>4</b>
6	NATALIO	0	0	1	<b>1</b>
7	YATYTAY	0	0	1	<b>1</b>
8	ALTO VERA	0	0	1	<b>1</b>
<b>TOTALES</b>		<b>0</b>	<b>3</b>	<b>60</b>	<b>63</b>

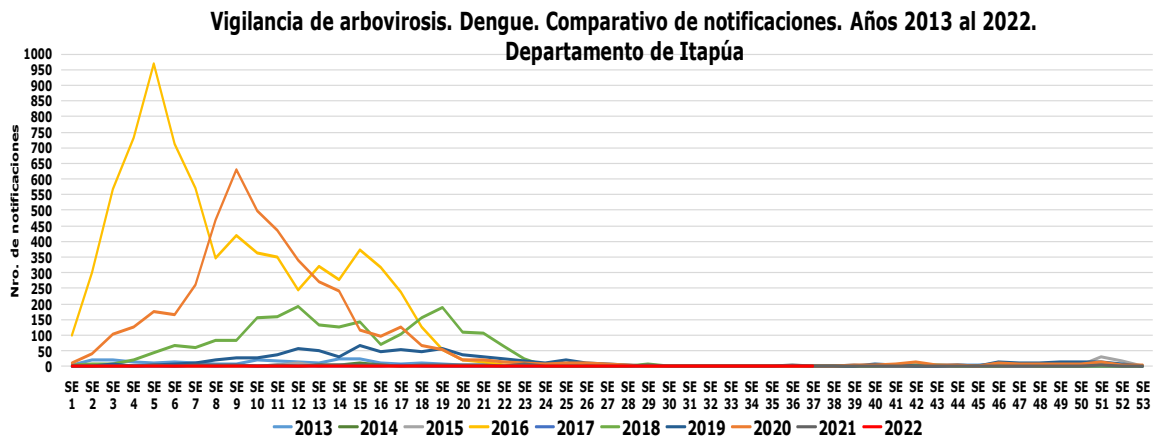
El *gráfico 2*, muestra un comparativo de la tendencia de notificaciones de arbovirosis, del departamento de Itapúa, según semanas epidemiológicas en los últimos 10 años. Se incluyeron las notificaciones de casos confirmados, probables y sospechosos registrados en el sistema de vigilancia. Se excluyeron los descartados.



# Situación Epidemiológica

## Departamento de Itapúa – VII R.S.

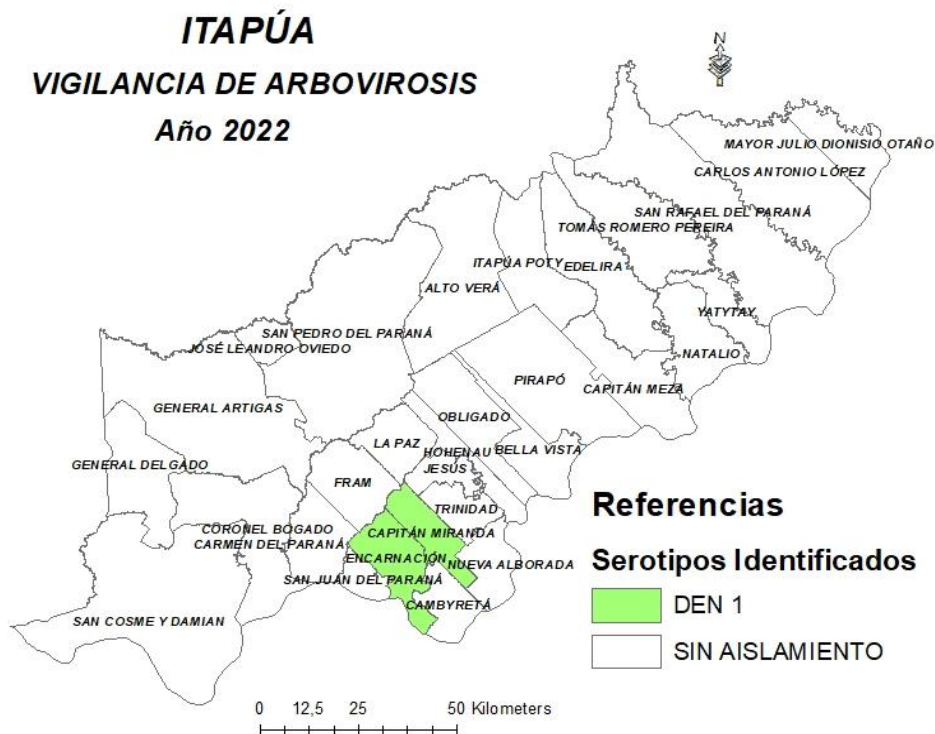
**Gráfico 2. Comparativo de notificaciones de los últimos 10 años.**  
**2013 al 2022**



### Circulación viral

En lo que va del año 2022, hasta el corte de esta edición, se identificaron laboratorialmente la circulación viral de DEN 1.

### Mapa



DIRECCIÓN DE VIGILANCIA Y RESPUESTA A EMERGENCIAS EN SALUD PÚBLICA



■ TETÁ REKUÁI  
 ■ GOBIERNO NACIONAL

Paraguay  
 tetaguairã  
 mb'ê