

# Boletín semanal de Arbovirosis

Año 2022

SE 1 a la SE 20 (2 de enero al 21 de mayo)

## Contenido



### 01. Situación epidemiológica

- > Dengue
- > Chikungunya
- > Zika

### 02. Tendencia de notificaciones

### 03. Circulación viral

### 04. Reseña del año 2021

## Descripción

Este boletín contiene información actualizada de la Situación Epidemiológica de Arbovirosis: Dengue, Zika y Chikungunya.

Los datos presentados, tienen como fuente principal la base nacional de la Vigilancia de Arbovirosis.

La revisión final y difusión de las informaciones, aquí presentadas, son realizadas por el equipo técnico de la Dirección de Vigilancia y Respuesta a Emergencias de Salud Pública /Centro Nacional de Enlace (CNE-RSI).

ALTO PARANÁ  
X R.S.



ELABORADO POR LA UNIDAD  
EPIDEMIOLÓGICA REGIONAL

### Epidemióloga Regional:

Blanca Villalba

### Colaboradores:

Rocío Marlene Medina López

### Correo electrónico:

[uer\\_decima@hotmail.com](mailto:uer_decima@hotmail.com)

### Unidad Epidemiológica

**Regional:** Décima Región Sanitaria, departamento Alto Paraná.

**Oficina:** Distrito Ciudad del Este.

## Consideraciones

El contenido de este boletín puede modificarse según la dinámica de la vigilancia de las Arbovirosis: dengue, chikungunya y zika.

Las notificaciones de Arbovirosis se definen operacionalmente, en este boletín, a partir de la Resolución N° 600/2019, correspondiente al 3 de diciembre del año 2019 "Criterios de definición de casos de arbovirosis: dengue, chikungunya y zika, flujograma para la toma de muestra de laboratorio". Remitirse a este documento oficial para conocer las definiciones epidemiológicas de caso, utilizados en este material.



DIRECCIÓN DE VIGILANCIA Y RESPUESTA A  
EMERGENCIAS EN SALUD PÚBLICA



TETÁ REKUÁI  
GOBIERNO NACIONAL

Paraguái  
tehyguára  
mba'e

# Situación Epidemiológica

## Departamento de Alto Paraná- X R.S.

Actualización: SE 1 a SE 20. (02 de enero al 21 de mayo de 2022)

Se registraron un total de 219 notificaciones de arbovirosis:

**DENGUE:** 1 caso confirmado, 190 sospechosos y 8 se han descartado

**CHIKUNGUNYA:** 6 sospechosos.

**ZIKA:** 14 sospechosos

No se han registrado confirmados ni probables de dengue, chikungunya y zika en el departamento de Alto Paraná en lo que va del año 2022. *Tabla 1*

El departamento de Alto Paraná cuenta con **22 distritos**, actualmente 15 distritos se registran notificaciones de dengue. *Tabla 1*

**Tabla 1: Arbovirosis. Resumen general.**

DEPARTAMENTO DE ALTO PARANÁ. AÑO 2022			
ARBOVIROSIS	CASOS (CONF. Y PROB.)	SOSPECHOSOS	DESCARTADOS
<b>DENGUE</b>	1	190	8
<b>CHIKUNGUNYA</b>	0	6	0
<b>ZIKA</b>	0	14	0
<b>TOTAL</b>	<b>1</b>	<b>210</b>	<b>8</b>

**Tabla 2: Dengue. Distribución de notificaciones por distritos.**

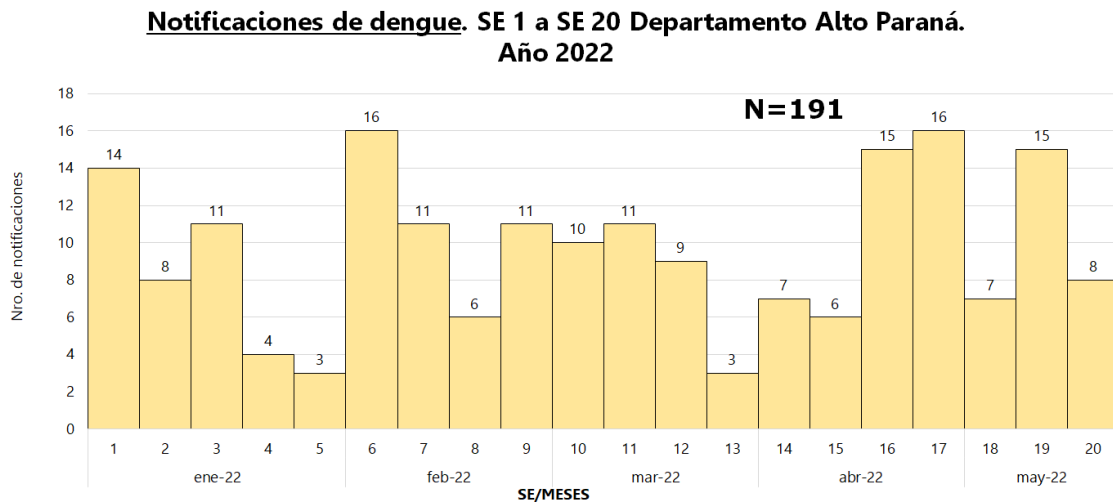
DEPARTAMENTO DE ALTO PARANÁ. AÑO 2022			
DISTRITOS	CASOS (CONF. Y PROB.)	SOSPECHOSOS	DESCARTADOS
CIUDAD DEL ESTE		105	4
MINGA GUAZU	<b>1</b>	38	2
PRESIDENTE FRANCO		19	1
HERNANDARIAS		4	
DR. JUAN LEON MALLORQUIN		1	
SAN ALBERTO		1	
LOS CEDRALES		2	
ITAKYRY		2	
SANTA RITA		12	
JUAN E. O'LEARY		1	
SANTA ROSA DEL MONDAY		1	
TAVAPY			
MINGA PORA		1	
MBARACAYU			
ÑACUNDA		1	1
DR RAUL PEÑA		1	
NARANJAL			
IRUÑA			
SAN CRISTOBAL			
SANTA FE DEL PARANA			
COLONIA YGUAZU		1	
DOMINGO MARTINEZ DE IRALA			
<b>TOTAL</b>	<b>1</b>	<b>190</b>	<b>8</b>



# Situación Epidemiológica

## Departamento de Alto Paraná- X R.S.

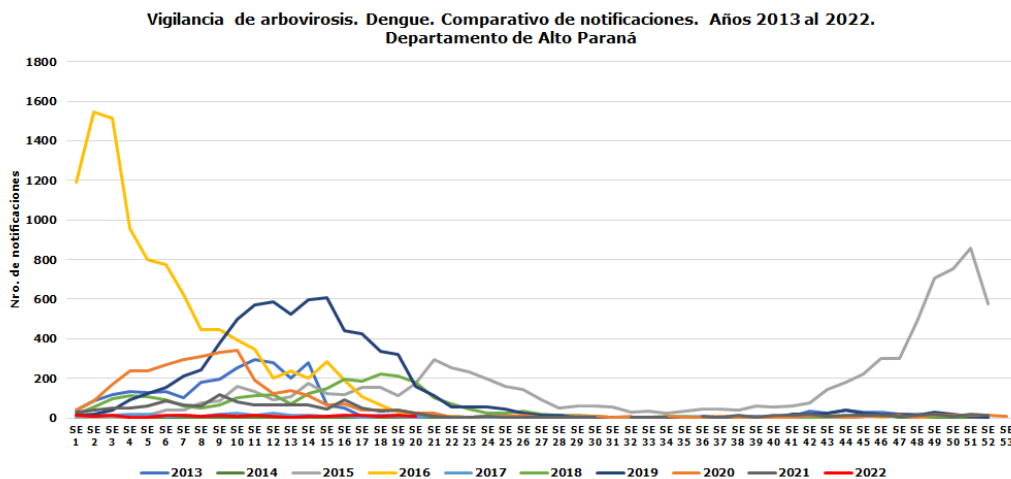
**Gráfico 1. Dengue. Número de notificaciones desde la SE 1 a la SE 20, departamento de Alto Paraná, año 2022**



En la SE 18, se registró un caso de dengue clasificado como probable, procedente de Minga guazú.

Este gráfico presenta el número de **notificaciones de dengue**, a nivel departamental, por semana de inicio de síntomas, **excluyendo los descartados**

**Gráfico 2. Comparativo de notificaciones de los últimos 10 años. 2013 al 2022**



En este gráfico comparativo, se visualiza la tendencia y escenario epidemiológico actual en el departamento de Alto Paraná, en relación al comportamiento de los años anteriores. Se incluyen las notificaciones de casos confirmados, probables y sospechosos registrados en el sistema de vigilancia en los últimos 10 años.



DIRECCIÓN DE VIGILANCIA Y RESPUESTA A EMERGENCIAS EN SALUD PÚBLICA



TESÁI HA TEKO PORÁVE Mo'otawakha Ministerio de SALUD PÚBLICA Y BIENESTAR SOCIAL

TETÁ REKUÁI GOBIERNO NACIONAL

Paraguái tetãguarã mb'ave

# Situación Epidemiológica

## Departamento de Alto Paraná- X R.S.

### Circulación viral

En lo que va del año 2022, hasta el corte de esta edición, no se identificaron laboratorialmente la circulación viral de ninguna de las arbovirosis.

### Reseña del año 2021

#### Dengue

- > 1.405 sospechosos de dengue
- > 30 descartados
- > 6 confirmados para dengue con identificación de DEN-2, último confirmado en el mes de mayo, procedente del distrito de Ciudad del Este.
- > 4 probables casos de dengue

#### Chikungunya

- > 26 sospechosos
- > 0 descartados
- > 0 confirmados
- > 1 probable

#### Zika

- > 59 sospechosos
- > 2 descartados
- > No se registraron confirmados ni probables de zika

