

Boletín de Arbovirosis

Situación Epidemiológica - Año 2018

Actualización: SE 1 a la SE 40

En este Boletín se encuentra la información analizada de la Situación de las Arbovirosis en el departamento de Ñeembucú.

La fuente principal utilizada son los datos recibidos en la Dirección General de Vigilancia de la Salud a través de las informaciones aportadas por los servicios y/o unidades notificadoras de la XVII Región Sanitaria y del territorio nacional.

Los datos se encuentran bajo constante modificación debido a los procesos de la Vigilancia de las Arbovirosis: Dengue, Chikungunya y Zika.

Para esta edición se utilizó como fuente principal la Base Nacional de Arbovirosis, de la Unidad de Gestión de Datos de la Dirección General de Vigilancia de la Salud, con corte desde enero, desde la Semana 1 hasta la semana 40 del Año 2018.

Contenido	Pág.
Portada	1
Situación Epidemiológica	2-4
Circulación viral	5
Índices de infestación larvaria	6

Ministerio de Salud Pública y Bienestar Social
Dirección General de Vigilancia de la Salud
Unidad Epidemiológica de ÑEEMBUCÚ
XII Región Sanitaria Ñeembucú
Telefax: (595) 786 230 723
(595) 786 230 397

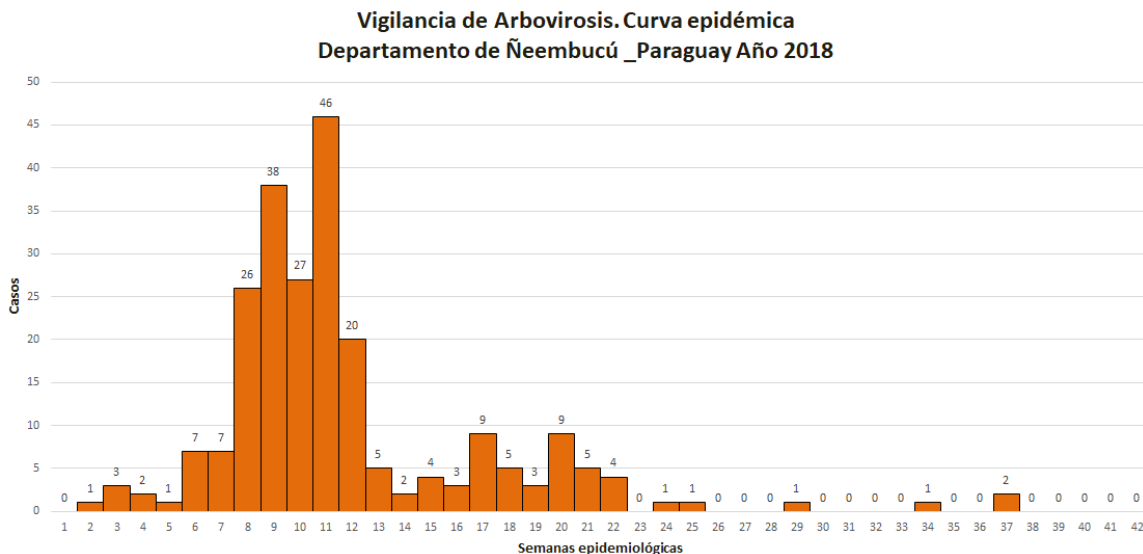
Epidemiólogo/a Regional: Lic. Max Derlis Candia.

Situación Epidemiológica

Desde la SE 1 (31/12/2017) a la SE 40 (7 de octubre) se registraron un total de 234 notificaciones de Arbovirosis (Dengue, Chikungunya y Zika).

Hasta el cierre de este boletín sólo se registraron casos de dengue, el grupo de edad más a afectado es el de 20 a 39 años, con el predominio del sexo femenino.

Gráfico 1: Curva de notificaciones, Departamento de Ñeembucú-SE 1 a la SE 42. Año 2018



Datos totales

49 confirmados para dengue

17 probables para dengue

168 sospechosos

159 descartados

Tabla 1: Notificaciones y casos de Arbovirosis, departamento Ñeembucú-Año 2018

NOTIFICACIONES Y CASOS DE ARBOVIROSIS-DEPARTAMENTO DE ÑEEMBUCÚ									
Ditríos del departamento Ñeembucú	DENGUE		CHIKUNGUNYA		ZIKA		NOTIFICACIONES		Total de conf. probables y sospechosos
	Confirmados	Probables	Confirmados	Probables	Confirmados	Probables	Sospechosos	Descartados	
PILAR	43	10					138	129	191
ALBERDI	3	4					11	6	18
TACUARAS	1						4	4	5
SAN JUAN BAUTISTA	1	1					4	2	6
GENERAL DIAZ							2	4	2
CERRITO							2	3	2
ISLA UMBU							3	1	3
VILLA OLIVA	1	1						1	2
LAURELES								3	0
MAYOR MARTINEZ		1					1		2
GUAZUCUA							1	1	1
PASO DE PATRIA								2	0
DESMOCHADO							1	2	1
VILLALBIN								1	0
HUMAITA							1		1
TOTALES	49	17	0	0	0	0	168	159	234

Gráfico 2: Confirmados y probables de dengue según edad y sexo, departamento de Ñeembucú. Año 2018

Casos confirmados y probables de Dengue, por grupo de edad y sexo. Ñeembucú, Año 2018

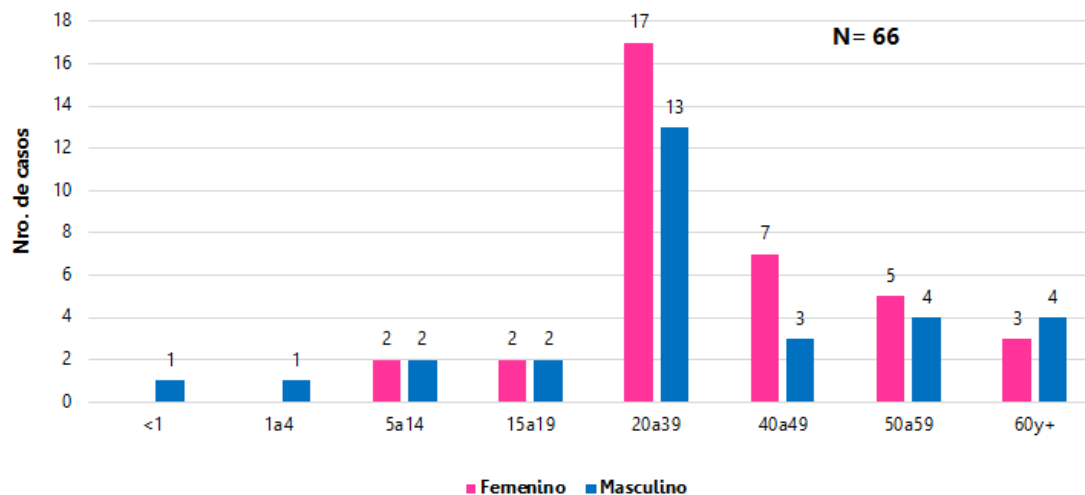
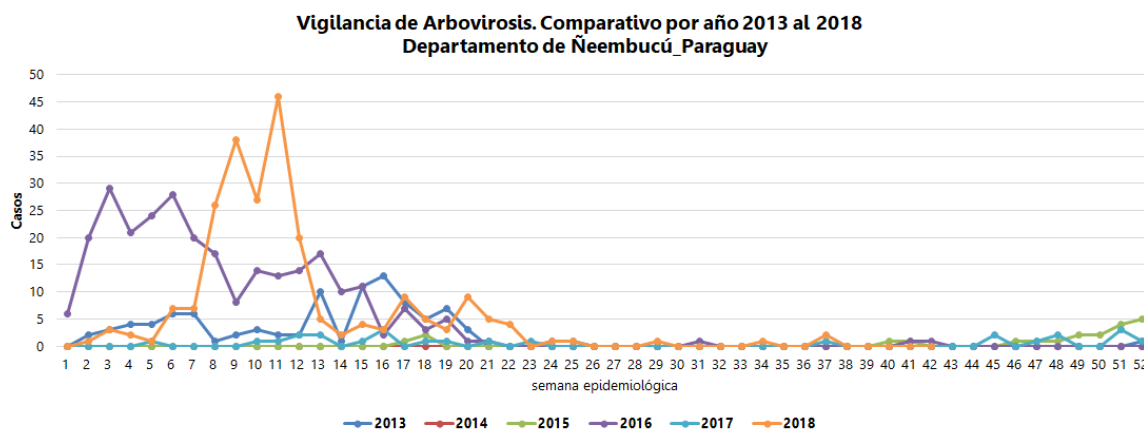


Gráfico 3: Comparativo de años anteriores. Desde el 2013 al 2018. Ñeembucú



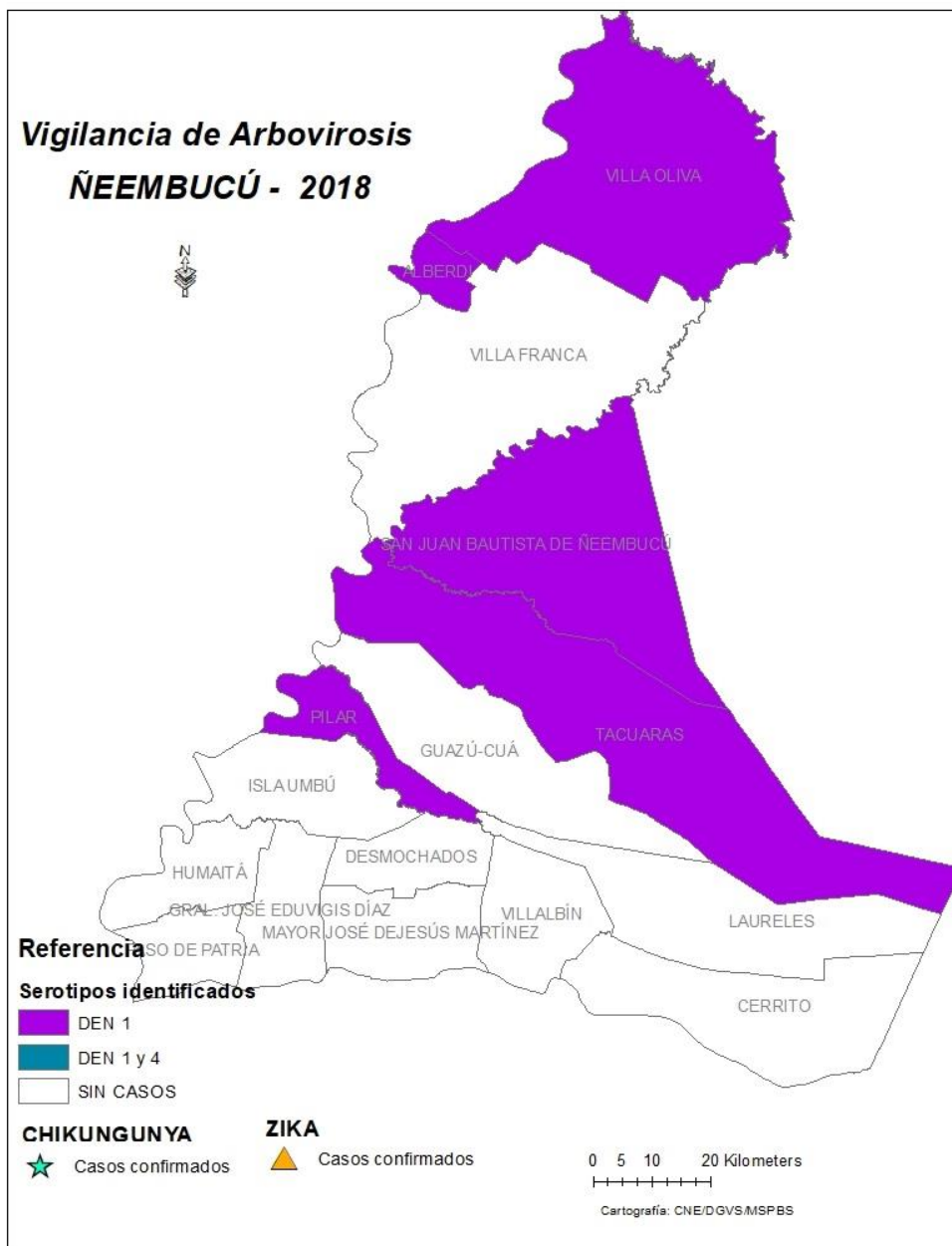
Comparando con los años anteriores la tendencia registró un aumento entre las semanas 8 y 12 del 2018, en este periodo se observó un aumento de casos en el distrito de Pilar, en donde se registraron un total de 43 casos de dengue en lo que va del año.

Circulación viral

Se identificó la circulación de DEN- 1 en los distritos de Pilar, Alberdi, Tacuaras, San Juan Bautista, Villa Oliva.

SE 21 en el distrito de Pilar, se registró el último caso confirmado de dengue.

Mapa 1: Distribución geográfica de los casos confirmados por distrito-Ñeembucú-Año 2018



Índices de infestación larvaria

El SENEPA realiza periódicamente trabajos entomológicos para determinar los índices de infestación larvaria a fin de priorizar intervenciones. Los resultados son los siguientes:

Tabla 2: Índices de infestación larvaria en el distrito de Pilar de Ñeembucú. Año 2018.

Zona XII - Neembucu		
Pilar		
1 Intervención	Setiembre	0,67%

Rango de índices de infestación larvaria	
< 1	Óptimo
1 a 3,9	Alerta
> 4	Riesgo

Fuente: Departamento de Entomología del SENEPA.