

BOLETIN SEMANAL

ARBOVIROSIS

XVIII REGION SANITARIA-CAPITAL

SE1 A SE 25/2023 (del 01 de enero al 24 de junio de 2023)

Descripción

Este boletín contiene información actualizada de la Situación Epidemiológica de Arbovirosis: Dengue, Zika y Chikungunya.

Los datos presentados, tienen como fuente principal la base nacional de la Vigilancia de Arbovirosis.

Consideraciones

El contenido de este boletín puede modificarse según la dinámica de la vigilancia de las Arbovirosis: Dengue, Chikungunya y Zika.

Las notificaciones de Arbovirosis se definen operacionalmente, en este boletín, a partir de la Resolución N° 600/2019, correspondiente al 3 de diciembre del año 2019 “Criterios de definición de casos de arbovirosis: dengue, chikungunya y zika, flujograma para la toma de muestra de laboratorio”.

Remitirse a este documento oficial para conocer las definiciones epidemiológicas de caso, utilizados en este material.

ELABORADO POR LA UNIDAD EPIDEMIOLOGICA REGIONAL

Epidemiólogo Regional:

Lic. Andrea Ferloni

Correo electrónico:

epicapital18@hotmail.com

Unidad Epidemiológica Regional: Décimo Octava
Región Sanitaria, Capital.

Oficina: Asunción

GRAFICO 1. CURVA DE NOTIFICACIONES. SE 1 A SE 25 DEL 2023 XVIII REGION SANITARIA-CAPITAL

Este gráfico presenta el número de notificaciones de dengue, a nivel Capital por semana de inicio de síntomas, incluyendo el total de notificaciones y (confirmados, sospechosos y probables), por semana epidemiológica, periodo SE1-SE25. Observamos que alcanzó su pico máximo en la SE6, a partir de la SE15 se observa un sostenido descenso hasta la SE18, a partir de la SE19 se establece una especie de meseta con variaciones leves hasta la SE25. Con datos parciales.

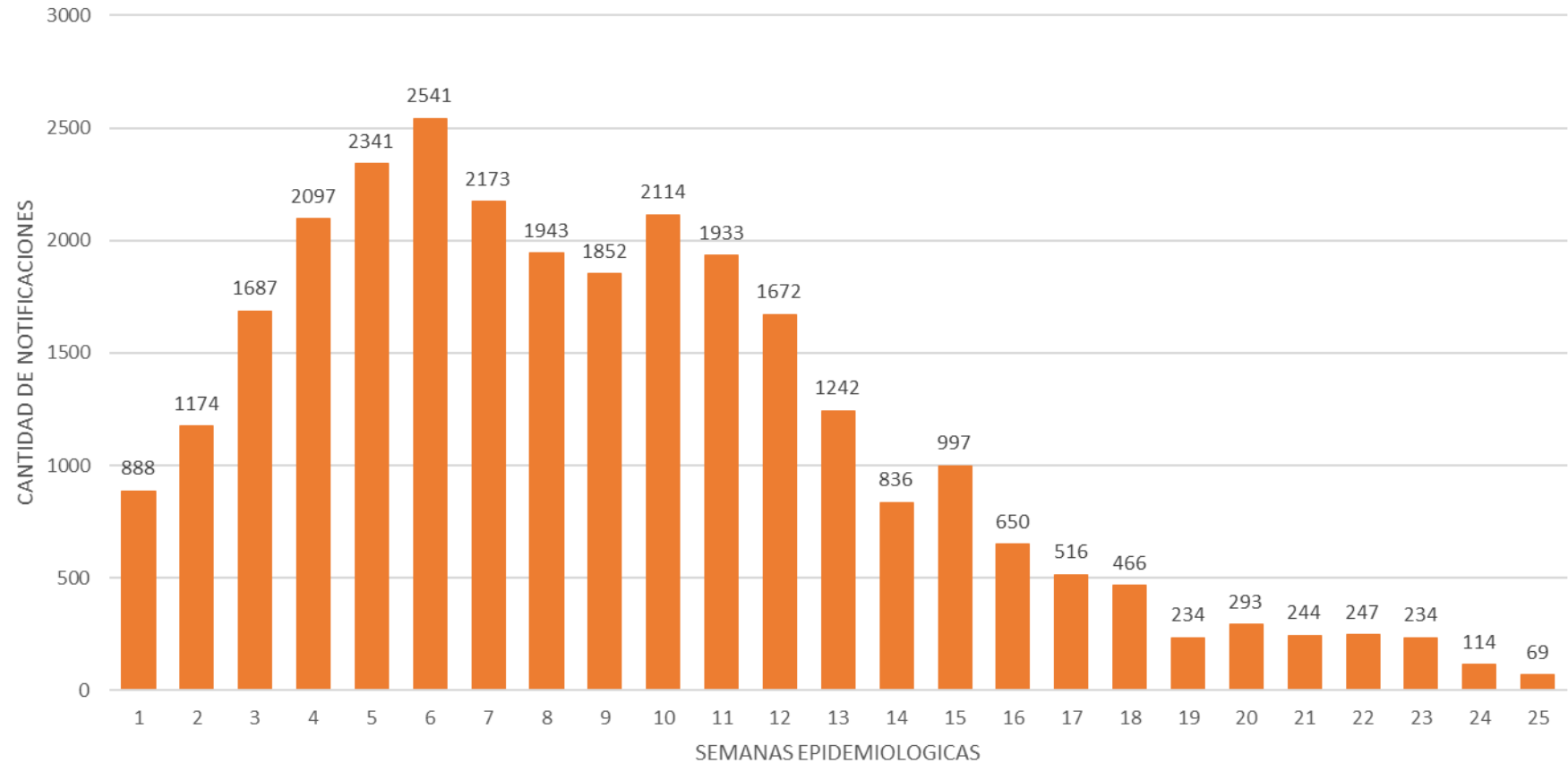


GRAFICO 2. NUMERO TOTAL DE CASOS DE DENGUE DE LA SE 1 A LA SE 25/2023 XVIII REGION SANITARIA-CAPITAL

Este gráfico presenta el número de Confirmados de dengue a nivel Capital, por semana epidemiológica, periodo SE1-SE25. Observamos que alcanzó su pico máximo en la SE16 con 65 casos, se observa clara tendencia al descenso si comparamos las dos últimas semanas. Con datos parciales.

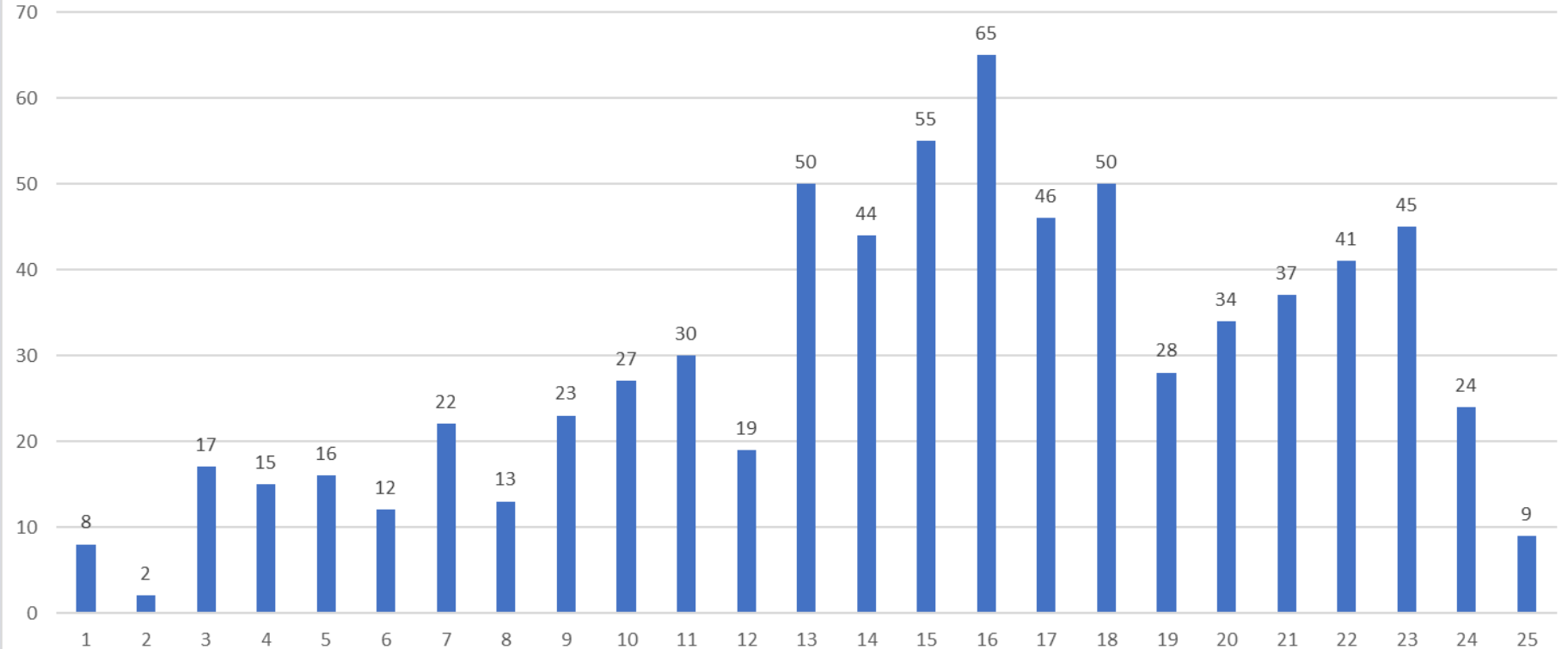


TABLA 2. 15 BARRIOS CON MAS CASOS DE DENGUE, DE LA SE 1 A LA SE 25/2023 POR BARRIO DE RESIDENCIA MAS NUMERO TOTAL DE CASOS

XVIII REGION SANITARIA-CAPITAL

BARRIOS	DENGUE	DENGUE-1	DENGUE-2	TOTAL
ASUNCIÓN	573	34	125	732
SD	88	3	7	98
OBRERO INTENDENTE B. GUGGIARI	43	2	6	51
LOMA PYTA	37	1	11	49
SAJONIA	31	4	5	40
SAN PABLO	29	2	7	38
SANTISIMA TRINIDAD	20	1	14	35
ZEBALLOS CUE	19		8	27
TACUMBU	18	1	4	23
JARA	15	1	3	19
SAN VICENTE	17	2		19
BOTANICO	12		4	16
VILLA AURELIA	12	2	1	15
MARISCAL JOSE FELIX ESTIGARRIBIA	12		1	13
BELLA VISTA	7	1	4	12
CIUDAD NUEVA	11	1		12

Tal como podemos observar en la tabla2, tenemos el detalle de los casos de Dengue por barrio con los respectivos serotipos identificados. Están los 15 barrios con mayor número de notificaciones en el periodo SE1-SE25, (467 de un total de 732) que representan el 64% de los casos en Capital, incluidos 96 casos sin identificación de barrio.

GRAFICO 3. NUMERO TOTAL DE CASOS DE CHIKUNGUYA DE LA SE 1 A LA SE 25/2023 XVIII REGION SANITARIA-CAPITAL

Este gráfico presenta el número de Confirmados de chikungunya a nivel Capital, por semana epidemiológica, periodo SE1-SE25. Observamos que alcanzó su pico máximo en la SE6 con 1.643 casos, la menor cantidad de notificaciones corresponde a la SE25. Con datos parciales.

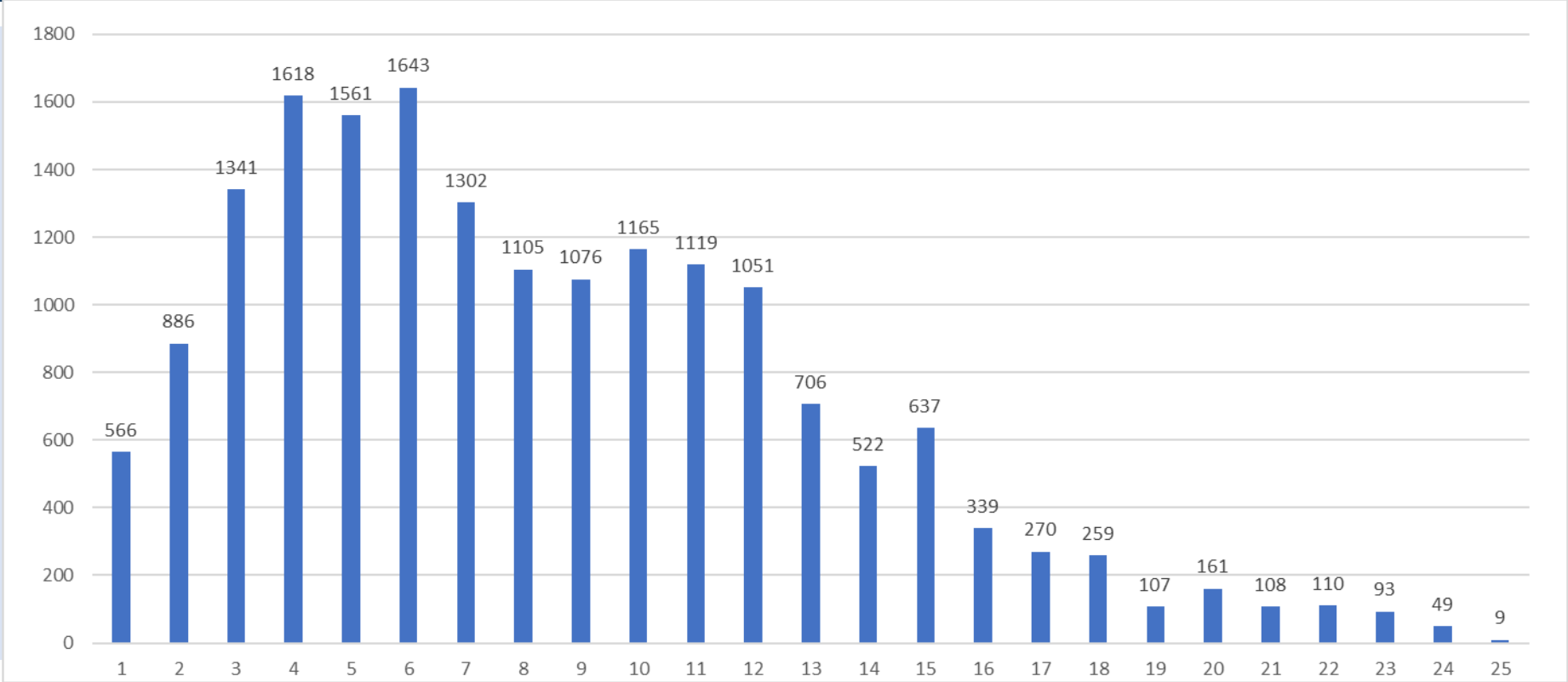


TABLA 3. 15 BARRIOS CON MAS CASOS DE CHIKUNGUNYA, DE LA SE 1 A LA SE 25/2023 POR BARRIO DE RESIDENCIA MAS NUMERO TOTAL DE CASOS

XVIII REGION SANITARIA-CAPITAL

BARRIO	CHIKUNGUNYA	DENGUE, CHIKUNGUNYA	
		A	TOTAL
ASUNCIÓN	20915	11	20926
SD	2352	2	2354
SAN PABLO	1335	2	1337
SAJONIA	1187		1187
OBRERO INTENDENTE B. GUGGIARI	1178		1178
SANTISIMA TRINIDAD	1107		1107
LOMA PYTA	959		959
SAN VICENTE	860		860
VISTA ALEGRE	609	1	610
JARA	566		566
REPUBLICANO	481		481
ROBERTO L. PETIT	454		454
ZEBALLOS CUE	441		441
CIUDAD NUEVA	434	1	435
NAZARETH	402		402
BOTANICO	398		398

Tal como podemos observar en la tabla 3, tenemos el detalle de los casos de Chikungunya por barrio. Están los 15 barrios con mayor número de notificaciones en el periodo SE1-SE25, (12.769 de un total de 20.926) que representan el 61% de los casos en Capital, incluidos 2.354 casos sin identificación de barrio. Además, 11 casos de coinfección.