



Eventos de Notificación Obligatoria (ENO)

por planilla semanal

Año 2023

Contenido

Se analizan aquellas enfermedades de planilla ENO de vigilancia predominantemente clínica como las infecciones respiratorias agudas, enfermedad diarreica aguda, varicela y conjuntivitis. Además se incluye el monitoreo de atributos de la vigilancia universal.

Fuente de datos

Vigilancia de Eventos de Notificación Obligatoria y Calidad del Dato (VENOCD), DGVS-MSPBS
Unidades epidemiológicas Regionales y Red de Servicios de Salud.

Responsables de ideación y edición

Centro Nacional de Información Epidemiológica
Dirección General de Vigilancia de la Salud (DGVS)-MSPBS
Email: analisis.dgvs2016@gmail.com
Teléfonos +595 237 46 27; +595 961 167 764

Semana Epidemiológica (SE) 26

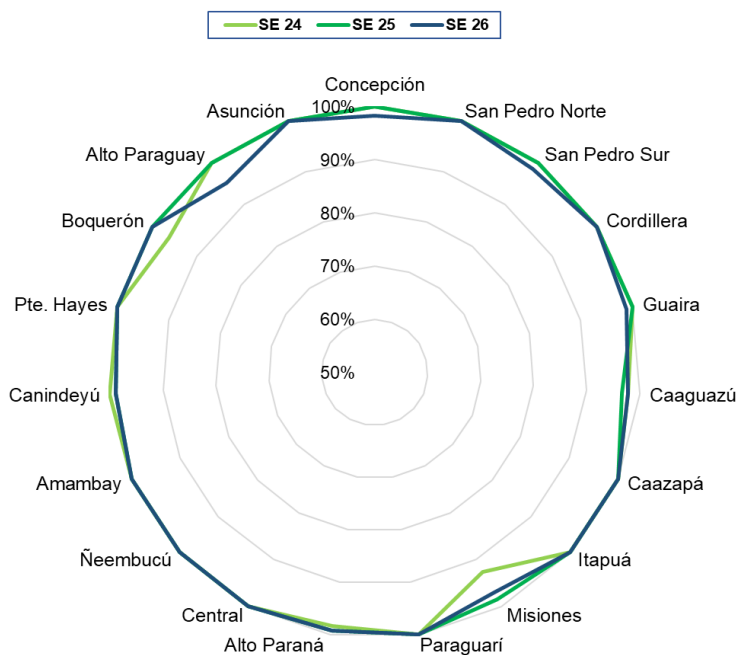
25 de junio al 1 de julio, año 2023

Los Eventos de Notificación Obligatoria son aquellas listadas en la Resolución S.G. N°190/2013.

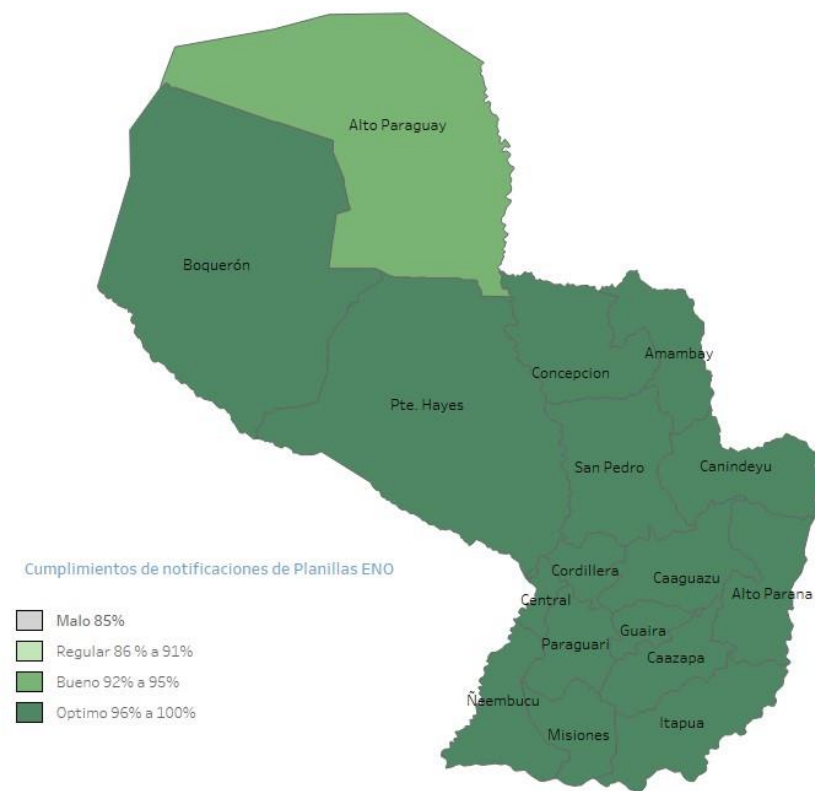
Son reportadas en forma numérica, agrupada, con periodicidad semanal y de carácter universal. Se informan a través de la planilla semanal de las ENO y sirve para evaluar tendencias, fluctuaciones estacionales y la presencia de posibles brotes.

Monitoreo cumplimiento de las notificaciones por planilla semanal

Gráfico 1. Cumplimiento de notificación según Región Sanitaria, Paraguay SE 24 al 26, año 2023.



Mapa 1. Regiones Sanitarias según cumplimiento de Unidades Notificadoras, Paraguay, SE 26 del año 2023



A nivel país la cobertura de notificación fue del 99,3% (n=1.432)

Total de unidades notificadoras= 1.442

Cumplimiento: Porcentaje de unidades notificantes que cumplieron con el envío de informe de planilla ENO a la región sanitaria, en fecha correspondiente.

Fuente: VENOCD-DGVS

Enfermedad Tipo Influenza (ETI)

Vigilancia Universal

Gráfico 2. Canal endémico de ETI según semana epidemiológica, Paraguay, SE 26 del 2023.

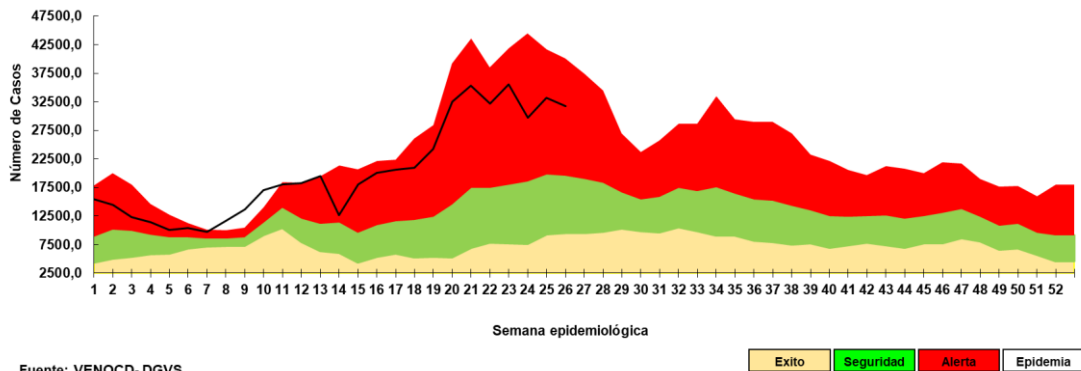
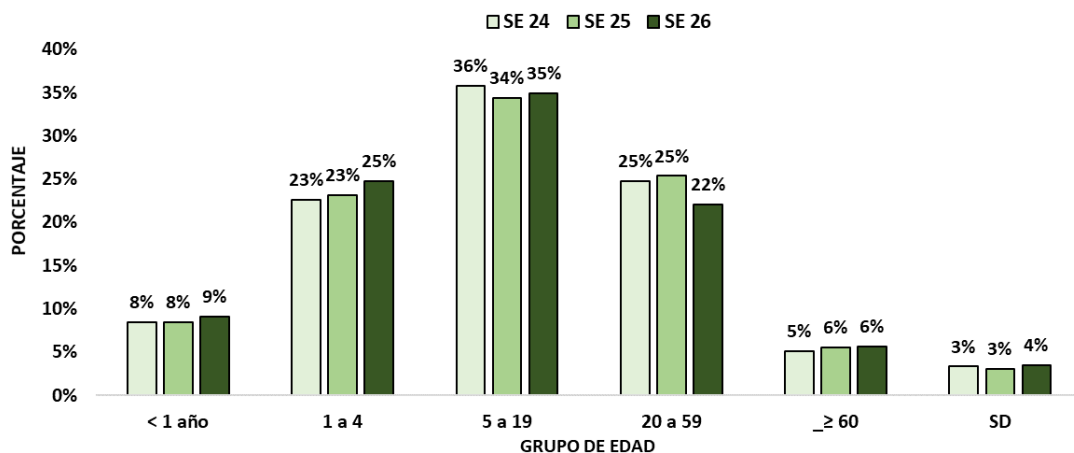


Tabla 1. Comparativo casos de ETI por regiones sanitarias, Paraguay, SE 24-26/2023

Regiones sanitarias	SE 24	SE 25	SE 26
CONCEPCION	1402	1277	1110
SAN PEDRO NORTE	1056	1324	1260
SAN PEDRO SUR	779	910	887
CORDILLERA	1148	1244	1283
GUAIRA	1250	1781	1366
CAAGUAZU	1190	1548	1556
CAAZAPA	532	731	689
ITAPUA	2153	2220	2134
MISIONES	666	680	708
PARAGUARI	1093	1340	1120
ALTO PARANA	1279	1618	1801
CENTRAL	8104	9056	8158
ÑEEMBUCU	504	556	605
AMAMBAY	256	445	308
CANINDEYU	798	969	962
PDTE HAYES	886	1048	786
BOQUERON	348	505	489
ALTO PARAGUAY	199	220	195
CAPITAL	6029	5767	6360
TOTAL:	29.672	33.239	31.777

Gráfico 3. Casos de ETI según grupos de edad (%), por semana epidemiológica, Paraguay, comparativo SE 24–26 del 2023.



- En la SE 26 se registran 31.777 casos de ETI, con una disminución del 4% con respecto a la semana anterior (n= 33.239)
- La tendencia de casos a nivel nacional se encuentra en la franja de alerta.
- En cuanto a la proporción de consultas por grupos de edad, se observa aumento del 2% en el grupo 1 a 4 años y 15 en el grupo de <1 año y 5 a 19 años respecto a la semana anterior.

Infecciones Respiratorias Agudas (IRA)

Vigilancia Universal

Gráfico 4. Canal endémico de IRA no neumonías según semana epidemiológica, Paraguay, SE 26 del 2023.

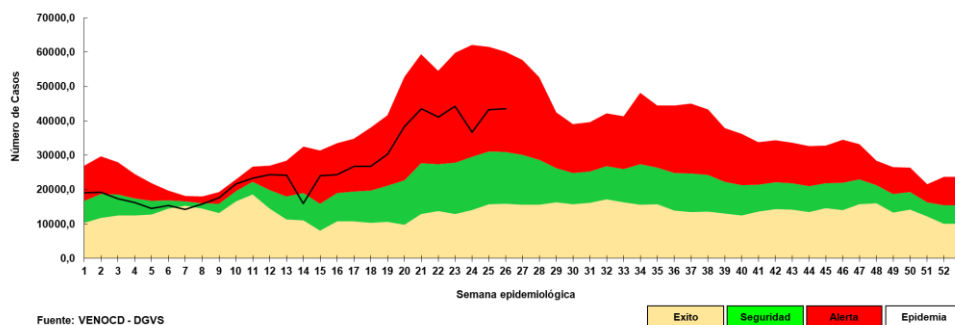


Gráfico 5. Casos de IRA no neumonía según grupos de edad (%), por semana epidemiológica, Paraguay, SE 24-26 del 2023.

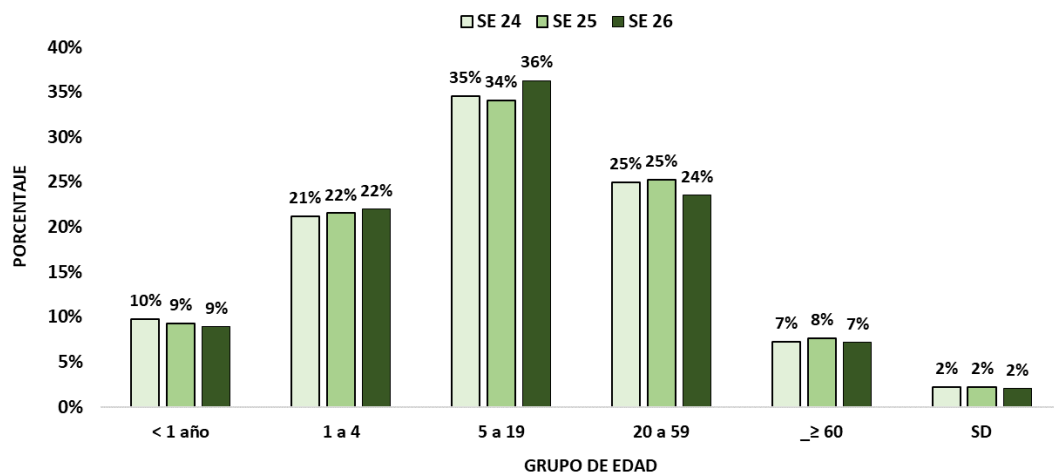


Tabla 2. Casos de IRA no neumonías por regiones sanitarias, Paraguay, SE 24-26/2023.

Regiones sanitarias	SE 24	SE 25	SE 26
CONCEPCION	1069	1077	1104
SAN PEDRO NORTE	1035	1095	1269
SAN PEDRO SUR	902	1096	1345
CORDILLERA	1892	1991	1809
GUAIRA	670	868	902
CAAGUAZU	1306	1581	1868
CAAZAPA	1032	1330	1390
ITAPUA	2389	2776	2969
MISIONES	1013	1236	1223
PARAGUARI	1738	2096	1988
ALTO PARANA	2196	2723	2768
CENTRAL	9191	10300	10207
ÑEEMBUCU	870	930	941
AMAMBAY	271	416	413
CANINDEYU	634	947	1048
PDTE HAYES	1066	1446	1212
BOQUERON	599	723	650
ALTO PARAGUAY	217	207	210
CAPITAL	5746	6896	6762
TOTAL	33.836	39.734	40.078

- En la SE 26 se registran 40.078 casos de IRA no neumonía, con un aumento del 1% con respecto a la semana anterior (39.734).
- La tendencia de casos a nivel nacional se encuentra en la franja de alerta.
- En cuanto a la proporción de consultas por grupo de edad, se observa aumento del 2% en el grupo de 5 a 19 años respecto a la semana anterior.

Infecciones Respiratorias Agudas Neumonías

Vigilancia Universal

Gráfico 6. Tendencia de Infecciones Respiratorias Agudas (IRA) neumonías en menores y mayores de 5 años, Paraguay. Comparativo 2022- 2023* (SE 1-26)

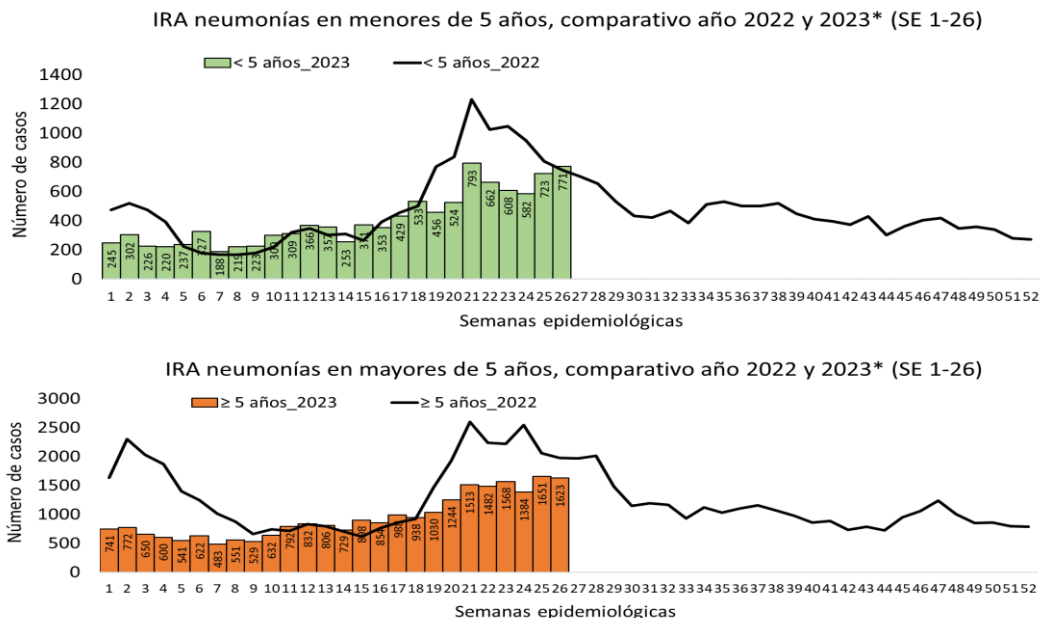


Gráfico 7. Proporción de casos de IRA neumonías según grupos de edad, por semana epidemiológica, Paraguay, SE 24-26 del 2023.

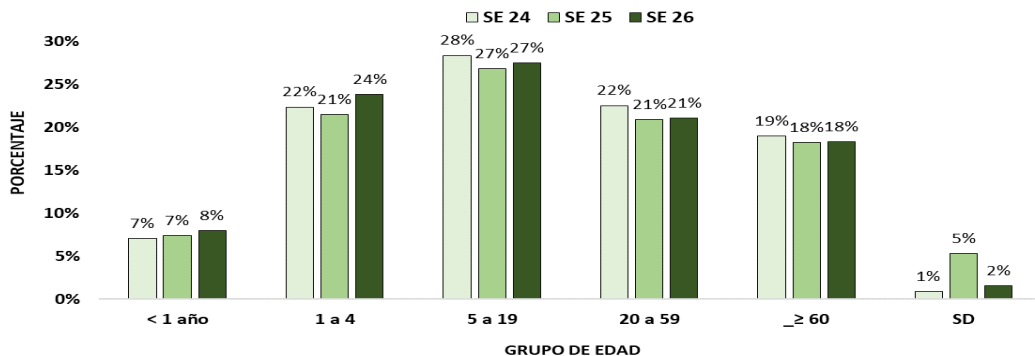


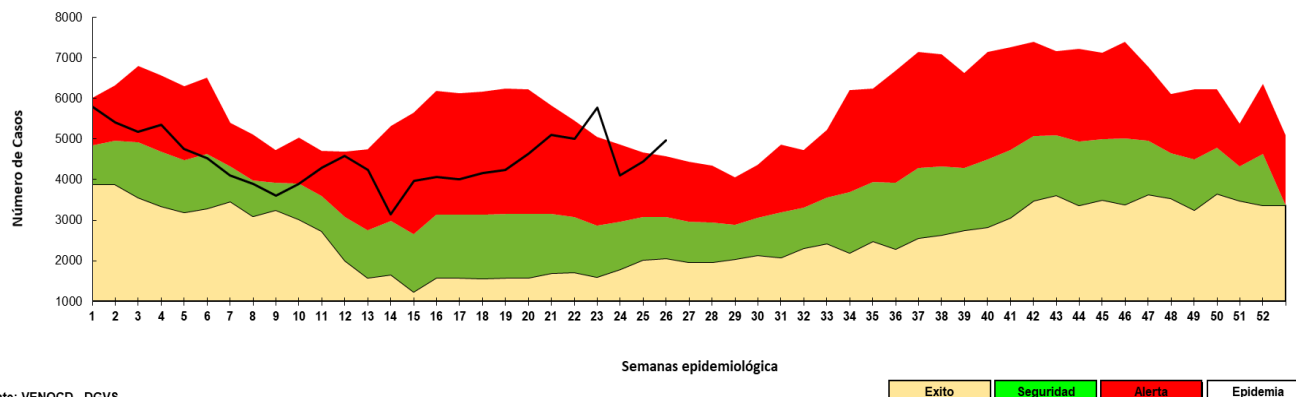
Tabla 3. Casos de IRA neumonías por regiones sanitarias, Paraguay, SE 24-26/2023.

Regiones Sanitarias	SE 24	SE 25	SE 26
CONCEPCION	101	118	97
SAN PEDRO NORTE	54	38	49
SAN PEDRO SUR	54	90	51
CORDILLERA	63	68	69
GUAIRA	32	53	28
CAAGUAZU	87	83	102
CAAZAPA	25	36	42
ITAPUA	230	240	286
MISIONES	26	19	36
PARAGUARI	45	113	63
ALTO PARANA	128	142	149
CENTRAL	575	675	667
ÑEEMBUCU	83	58	65
AMAMBAY	14	47	76
CANINDEYU	102	126	147
PDTE HAYES	79	74	63
BOQUERON	56	72	82
ALTO PARAGUAY	18	29	10
CAPITAL	211	426	349
Total	1.983	2.507	2.431

- En la SE 26 se registran 2.431 casos de IRA neumonías, con una disminución del 3% con respecto a la semana anterior (n=2.507).
- En el comparativo de la tendencia de casos en niños < 5 años, sin diferencia con respecto al año 2022.
- La proporción de casos de IRA neumonías según grupos de edad, se observa aumento del 3% en el grupo de 1 a 4 años y 1% en el grupo de <1año respecto a la semana anterior.

Enfermedad Diarreica Aguda (EDA)

Gráfico 8. Canal endémico de EDA en población total según semana epidemiológica, Paraguay, SE 26 del 2023.



Fuente: VENOCD - DGVS

- En la SE 26 se registran 4.961 casos de EDA, con un aumento del 11% con respecto a la semana anterior (n=4.458). La tendencia a nivel nacional se encuentra en la franja de epidemia.

Enfermedad Diarreica Aguda (EDA)

Tabla 4. Casos de EDA por regiones sanitarias, Paraguay, SE 24-26/2023

Regiones Sanitarias	SE 24	SE 25	SE 26
CONCEPCION	82	159	103
SAN PEDRO NORTE	144	136	145
SAN PEDRO SUR	91	104	93
CORDILLERA	153	152	151
GUAIRA	88	115	118
CAAGUAZU	140	131	147
CAAZAPA	49	68	102
ITAPUA	300	340	372
MISIONES	77	95	105
PARAGUARI	132	166	187
ALTO PARANA	240	271	323
CENTRAL	1205	1263	1490
ÑEEMBUCU	129	100	129
AMAMBAY	22	28	34
CANINDEYU	109	99	112
PDTE HAYES	127	163	134
BOQUERON	87	93	70
ALTO PARAGUAY	16	17	13
CAPITAL	917	958	1133
TOTAL	4.108	4.458	4.961

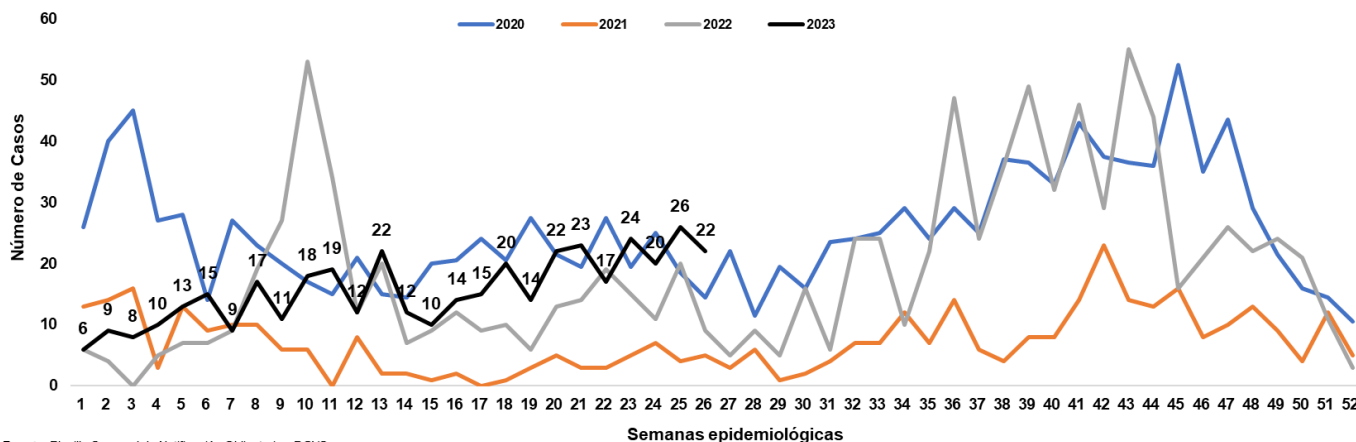
- En la SE 26 se registran 4.961 casos de EDA, se observa aumento del 11% con respecto a la semana anterior (n=4.458).
- Los aumento de casos, se registran en 13 regiones sanitarias: San Pedro Norte, Guaira, Caaguazú, Caazapá, Itapuá, Misiones, Paraguari, Alto Paraná, Central, Ñeembucú, Amambay, Canindeyú, Capital.

Mas detalles en el tablero interactivo, disponible en:

<https://dgv.mspps.gov.py/sistemas/dashboardno/detalle/dia>

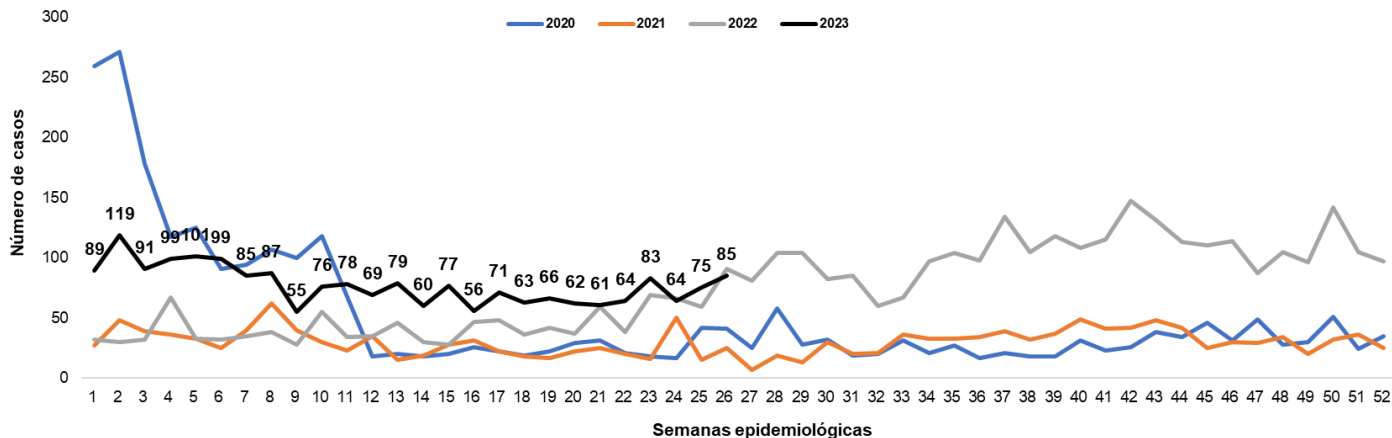
Varicela y Conjuntivitis

Gráfico 9. Casos de varicela según semana epidemiológica, Paraguay, años 2020 a 2023 (SE 26)



Fuente: Planilla Semanal de Notificación Obligatoria - DGVS

Gráfico 10. Casos de conjuntivitis según semana epidemiológica, Paraguay, años 2020 a 2023 (SE 26)



Más detalles en el tablero interactivo, disponible en:

<https://dgvs.mspbs.gov.py/sistemas/dashboardno/detalle/dia>

Puntos claves

- En la SE 26, el cumplimiento en la notificación de planilla semanal de ENO a nivel país fue óptimo con 99,6%. La región sanitaria de Alto Paraguay con 95% registró un nivel bueno de cumplimiento.
- Los casos de ETI a nivel nacional, muestran una disminución del 4% con respecto a la semana anterior. La tendencia de casos a nivel nacional se mantiene en la franja de alerta en el canal endémico. En la proporción de consultas totales por grupos de edades, se observa aumento del 2% en el grupo de 1 a 4 años y 1% en el grupo de <1 año y 5 a 19 años respecto a la semana anterior.
- Las IRA no neumonías, con un aumento del 1% con respecto a la semana anterior. La tendencia a nivel nacional se ubica en la franja de alerta con respecto a semanas anteriores. En la proporción de consultas, se observa aumento del 2% en el grupo de edad de 5 a 19 años respecto a la semana anterior.
- Las IRA neumonías, con una disminución del 3% con respecto a la semana anterior. En la proporción de casos de IRA neumonías según grupos de edad, se observa aumento del 3% en el grupo de 1 a 4 años y 1% en el grupo de < 1 año respecto a la semana anterior.
- La tendencia de EDA, con un aumento del 11% con respecto a la semana anterior. La tendencia a nivel nacional se mantiene en la franja de epidemia.
- Los casos de conjuntivitis con un aumento respecto a la semana anterior (85 vs 75).
- Los casos de varicela con una disminución respecto a la semana anterior (22 vs 26).
- Se recomienda mejorar los datos de enfermedades por grupos de edad, y mantener el cumplimiento de las notificaciones semanales en niveles óptimos superiores al 96%.

Más detalles en el tablero interactivo, disponible en:

<https://dgvs.mspbs.gov.py/sistemas/dashboardeno/detalle/dia>