

SITUACIÓN EPIDEMIOLOGICA DE LAS INFECCIONES POR VIRUS DE INMUNODEFICIENCIA HUMANA (VIH) EN PARAGUAY, AÑOS 2019-2022

Se estima que el número de las nuevas infecciones por el Virus de Inmunodeficiencia Humana (VIH) en América Latina ha aumentado un 4,7% del 2010 al 2021, con aproximadamente 110.000 nuevas infecciones en 2021. En cambio, en el Caribe del 2010 al 2021, se tuvo una reducción del 28%, de un estimado de 19.000 nuevos casos se redujo a 14.000 por año (1).

En Paraguay, desde el inicio de la epidemia de VIH en el año 1985 hasta el año 2021 fueron registradas un total de 25.050 personas con diagnóstico de VIH, de los cuales 6.967 fueron categorizadas como el Síndrome de Inmunodeficiencia Adquirida (SIDA). En 2022 se registraron 1.519 nuevos diagnósticos de VIH, de los que 495 se clasificaron como sida (2).

Materiales y métodos

Estudio descriptivo de corte transversal, el periodo de estudio se incluyó desde enero del 2019 a diciembre del 2022. Como fuente de datos se utilizaron las bases de datos del nivel nacional del Programa Nacional de Control de VIH/Sida/ITS. Para el análisis de datos todos los registros fueron anonimizados y utilizados exclusivamente para los fines de la vigilancia epidemiológica nacional.

Resultados

Entre el 2010 y el 2022, se registraron 5.643 casos nuevos de HIV, con un aumento gradual por años, alcanzando un 38% más en el 2022 (1519, T.I.A. = 20,4 casos por 100.000 habitantes) en relación al 2010 (1.097; T.I.A.=17,5 casos por 100.000 habitantes). Sin embargo, al evaluar los últimos cuatro años se registró el mayor número de casos nuevos de HIV en el 2019 con 1.605 casos y una tasa de incidencia de 22,4 por 100.000 habitantes, con una disminución del -5% en el 2022 con 1.519 casos y una T.I.A. = 20,4 casos por 100.000 habitantes (Gráfico 1).

Asimismo, entre el 2010 al 2022, se registraron 3553 fallecidos por HIV, con el mayor número fallecidos en el 2021 con 433 casos y una tasa de mortalidad (T.M.) de 5,9 casos por 100.000 habitantes, con una tendencia de aumento del 268% comparando el 2022 (339 fallecidos, T.M.=4,5 fallecidos por 100.000 hab.) en relación al 2010 (92 fallecidos, T.M.=1,5 fallecidos por 100.000 habitantes). Al evaluar el periodo 2019 al 2022, se observa que la mortalidad aumento en los años 2019 al 2021 (5,4 vs 5,9 fallecidos por 100.000 habitantes, +11%), de manera opuesta a lo que ocurrió con los diagnósticos nuevos y en coincidencia con las medidas de restricción de la pandemia de COVID-19 (Gráfico 2).

Las mayores tasas de incidencia y mortalidad por HIV se registraron en Asunción seguido por el departamento Central, en relación a la media nacional y en todos los años. Los demás departamentos muestran tendencias fluctuantes en la tendencia de sus casos nuevos y fallecidos (Tabla 3).

Gráfico 1. Números y tasas de incidencias de casos nuevos de VIH por años en Paraguay, 2010 -2022.

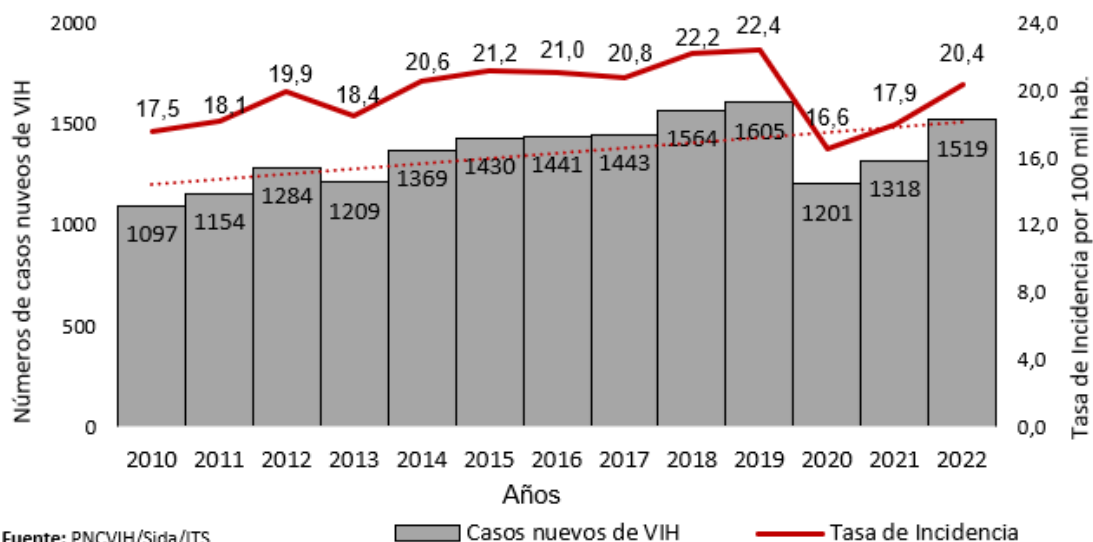


Gráfico 2. Números de fallecidos y tasas de mortalidad de VIH por años, Paraguay, del 2010 al 2022.

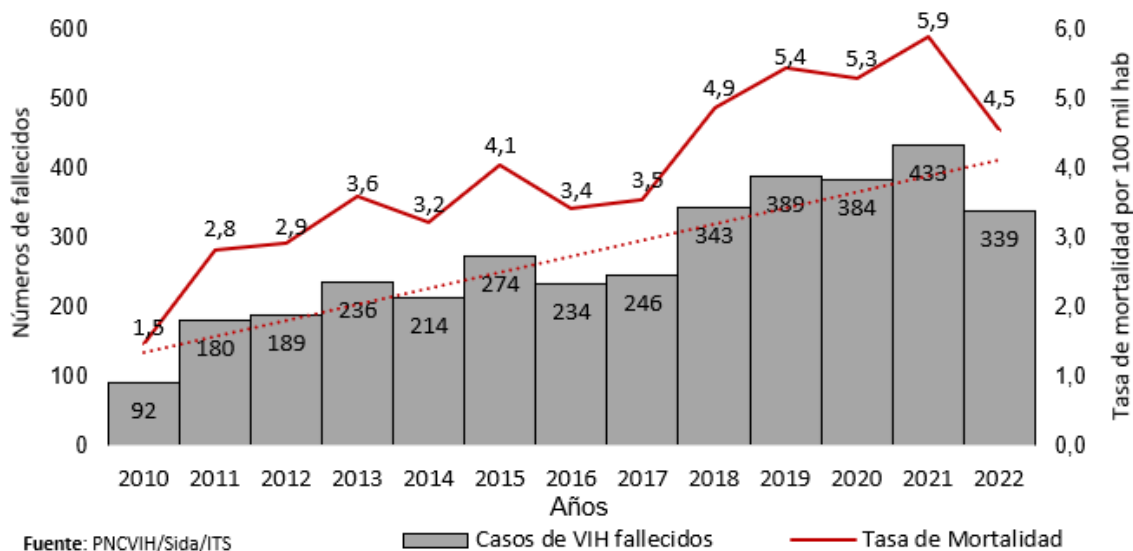


Tabla 3. Tasa de incidencia y mortalidad de VIH por departamento de residencia, Paraguay, 2019 – 2022.

Departamento de residencia	2019			2020			2021			2022		
	Casos nuevos	T.I.A.*	T.M.**	Casos nuevos	T.I.A.*	T.M.**	Casos nuevos	T.I.A.*	T.M.**	Casos nuevos	T.I.A.*	T.M.**
Concepción	40	15,9	8,0	56	22,0	4,7	30	11,6	5,8	59	22,5	4,2
San Pedro	40	9,3	2,1	55	12,6	2,8	27	6,1	2,7	30	6,7	1,4
Cordillera	60	19,5	4,9	27	8,7	4,5	20	6,3	1,6	45	14,1	3,1
Guairá	25	11,1	1,8	23	10,1	1,3	28	12,2	0,9	27	11,6	2,6
Caaguazú	69	12,4	3,9	52	9,2	2,5	36	6,3	4,7	61	10,6	1,6
Caazapá	8	4,2	0,0	11	5,7	2,1	7	3,6	0,0	10	5,1	0,5
Itapúa	60	9,9	2,8	34	5,5	1,8	62	9,9	2,1	61	9,6	3,0
Misiones	25	19,8	4,0	14	10,9	6,2	31	23,9	3,9	34	25,9	4,6
Paraguarí	30	11,6	3,1	22	8,5	3,1	30	11,5	1,5	31	11,8	1,5
Alto Paraná	217	26,5	3,7	156	18,8	4,7	110	13,1	6,2	174	20,4	4,6
Central	631	29,2	6,2	461	20,9	6,5	532	23,7	6,5	556	24,3	5,0
Ñeembucú	4	4,5	1,1	4	4,4	0,0	0	0,0	0,0	10	11,0	3,3
Amambay	43	25,4	8,3	26	15,1	6,4	33	18,9	4,0	59	33,3	3,4
Canindeyú	23	10,0	3,0	18	7,7	2,6	21	8,8	2,9	28	11,5	2,5
Pte. Hayes	17	13,5	3,2	12	9,4	3,1	28	21,5	8,4	24	18,1	2,3
Boquerón	8	12,2	7,6	11	16,5	3,0	13	19,1	5,9	10	14,4	4,3
Alto Paraguay	1	5,6	0,0	1	5,5	0,0	2	10,8	0,0	2	10,6	21,1
Capital	304	58,2	18,2	218	41,8	17,6	308	59,1	23,8	298	57,2	16,9
Total, país	1.605	22,4	5,4	1.201	16,6	5,3	1.318	17,9	5,9	1.519	20,4	4,6

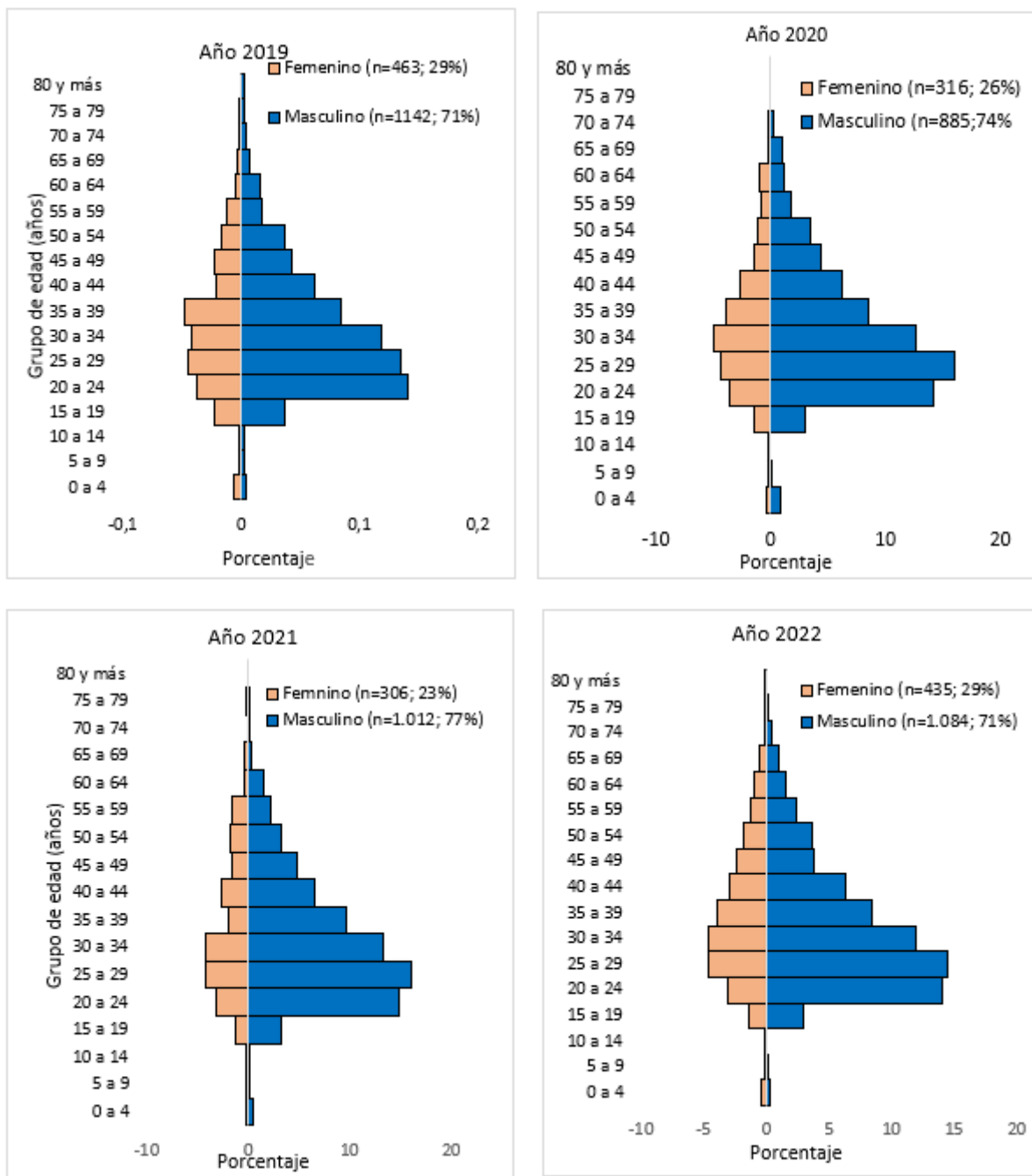
*T.I.A.= tasa de incidencia acumulada por 100.000 habitantes,

**T.M.= tasa de mortalidad por 100.000 habitantes

Fuente: PNCVIH/Sida/ITS. TI y TM por 100.000 habitantes

De los casos confirmados, se observa un predominio entre los grupos de 20 a 39 años y con un predominio del sexo masculino para todas las edades (Gráfico 2).

Gráfico 2. Distribución de nuevos diagnósticos de VIH por edad y sexo, Paraguay, 2019 – 2022.



Fuente: PNCVIH/Sida/ITS, MSPBS

En la tabla 4, se observa los diagnósticos nuevos de VIH según el tipo de población, el 56,7% corresponde a la población en general, seguido de HSH con el 33,8% y el 6,2% a embarazadas.

Tabla 4. Distribución de los nuevos diagnósticos de VIH según tipo de población, Paraguay 2019-2022

Tipo de Población	2019		2020		2021		2022		Total	
	n	%	n	%	n	%	n	%	n	%
Pob. General	906	56,4	665	55,4	738	56,0	891	58,7	3.200	56,7
HSH	530	33,0	443	36,9	446	33,8	489	32,2	1.908	33,8
Embarazadas	105	6,5	65	5,4	73	5,5	105	6,9	348	6,2
Indígena	7	0,4	0	0,0	19	1,4	6	0,4	32	0,6
TRANS	19	1,2	7	0,6	19	1,4	15	1,0	60	1,1
UD	13	0,8	7	0,6	9	0,7	5	0,3	34	0,6
PPL	18	1,1	7	0,6	4	0,3	3	0,2	32	0,6
MTS	7	0,4	6	0,5	5	0,4	3	0,2	21	0,4
Militar	0	0,0	1	0,1	3	0,2	1	0,1	5	0,1
Policía	0	0,0	0	0,0	2	0,2	1	0,1	3	0,1
Total	1.605	100,0	1.201	100,0	1.318	100,0	1.519	100,0	5.643	100,0

Notas= PPL: Personas Privadas de Libertad; TRANS: Transgénero; UD =Usuarios de Drogas; MTS =Mujeres Trabajadoras Sexuales, HSH: Hombres que tienen Sexo con Hombres

Fuente: PNCVIH/Sida/ITS PPL

Conclusiones

- Entre el 2010 y el 2022, se registra un aumento gradual de la tendencia de casos nuevos y fallecidos por años.
- La mayor tasa de incidencia de VIH y números de casos nuevos fue en el 2019, y la mayor tasa de mortalidad y números de fallecidos fue en el 2021.
- De los casos de HIV, se observa un predominio entre los grupos de 20 a 39 años y con un predominio del sexo masculino para todas las edades.
- Entre los diagnósticos nuevos de VIH según el tipo de población, la mayoría corresponde a la población en general, seguido de HSH y menor medida las embarazadas, entre otros.

Bibliografía

1-Organización Panamericana de la Salud. VIH/SIDA. Disponible en:

https://www3.paho.org/hq/index.php?option=com_content&view=article&id=9573:2019-factsheet-hiv-aids&Itemid=0&lang=es#gsc.tab=0

2-Paraguay. Ministerio de Salud Pública y Bienestar Social. Programa Nacional de Control del VIH/Sida/ITS. Situación epidemiológica del VIH – Paraguay. Disponible en:

<https://www.mspbs.gov.py/dependencias/pronasida/adjunto/252034-INFORMEPIDEMIOLOGICOVIH2022.pdf>

Elaborado por: Programa Nacional del Control de SIDA/ITS
DIVET-DGVS

Sugerencia para Citar

Paraguay, Ministerio de Salud Pública y Bienestar Social. Anuario Epidemiológico: Situación epidemiológica de las infecciones por virus de inmunodeficiencia humana (VIH) en Paraguay, años 2019-2022. *Disponible en:*