



Eventos de Notificación Obligatoria (ENO) por planilla semanal Año 2023

Contenido

Se analizan aquellas enfermedades de planilla ENO de vigilancia predominantemente clínica como las infecciones respiratorias agudas, enfermedad diarreica aguda, varicela y conjuntivitis. Además se incluye el monitoreo de atributos de la vigilancia universal.

Fuente de datos

Vigilancia de Eventos de Notificación Obligatoria y Calidad del Dato (VENOCD), DGVS-MSPBS
Unidades epidemiológicas Regionales y Red de Servicios de Salud.

Responsables de ideación y edición

Centro Nacional de Información Epidemiológica
Dirección General de Vigilancia de la Salud (DGVS)-MSPBS
Email: analisis.dgvs2016@gmail.com
Teléfonos +595 237 46 27; +595 961 167 764

Semana Epidemiológica (SE) 29 16 al 22 de julio, año 2023

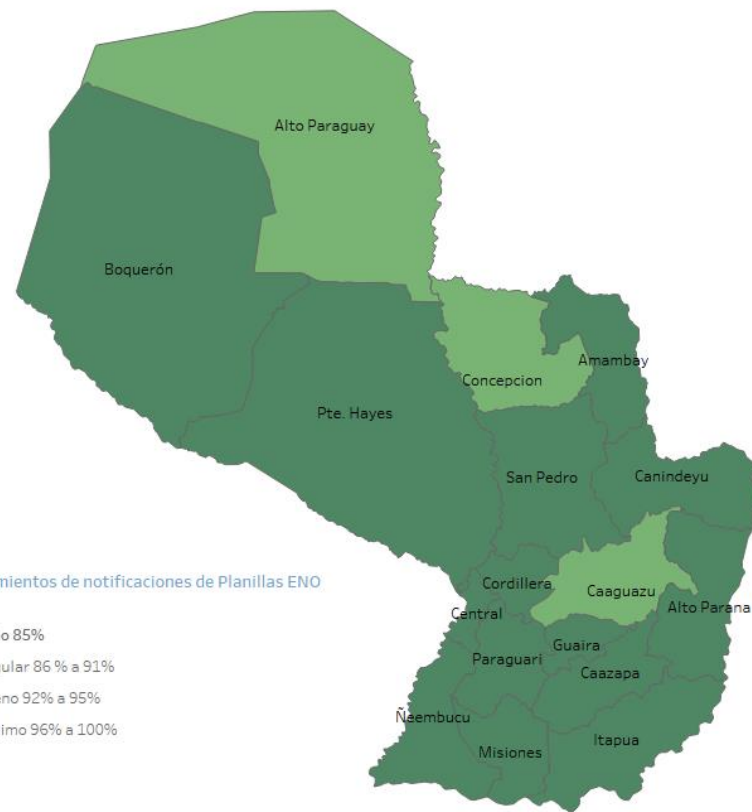
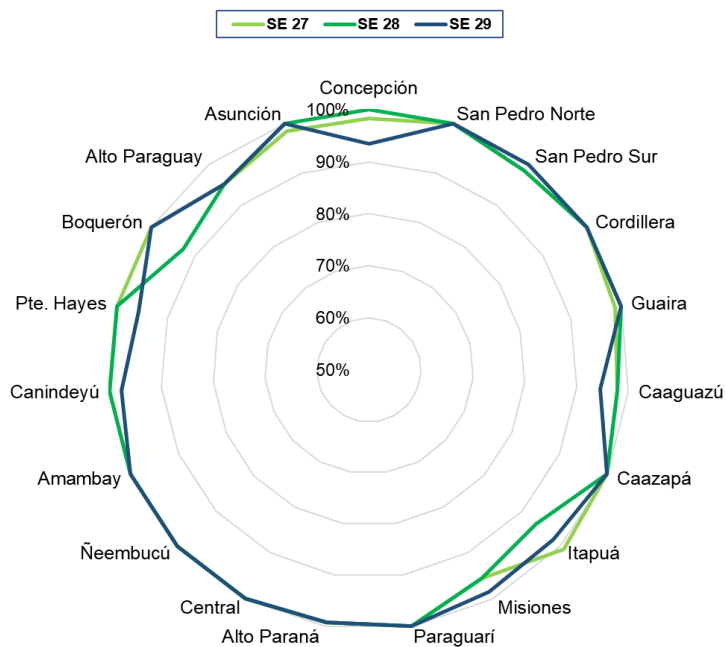
Los Eventos de Notificación Obligatoria son aquellas listadas en la Resolución S.G. N°190/2013.

Son reportadas en forma numérica, agrupada, con periodicidad semanal y de carácter universal. Se informan a través de la planilla semanal de las ENO y sirve para evaluar tendencias, fluctuaciones estacionales y la presencia de posibles brotes.

Monitoreo cumplimiento de las notificaciones por planilla semanal

Gráfico 1. Cumplimiento de notificación según Región Sanitaria, Paraguay SE 27 al 29, año 2023.

Mapa 1. Regiones Sanitarias según cumplimiento de Unidades Notificadoras, Paraguay, SE 29 del año 2023



A nivel país la cobertura de notificación fue del 98,8% (n=1.423)

Total de unidades notificadoras= 1.441

Cumplimiento: Porcentaje de unidades notificantes que cumplieron con el envío de informe de planilla ENO a la región sanitaria, en fecha correspondiente.

Fuente: VENOCD-DGVS

Enfermedad Tipo Influenza (ETI)

Vigilancia Universal

Gráfico 2. Canal endémico de ETI según semana epidemiológica, Paraguay, SE 29 del 2023.

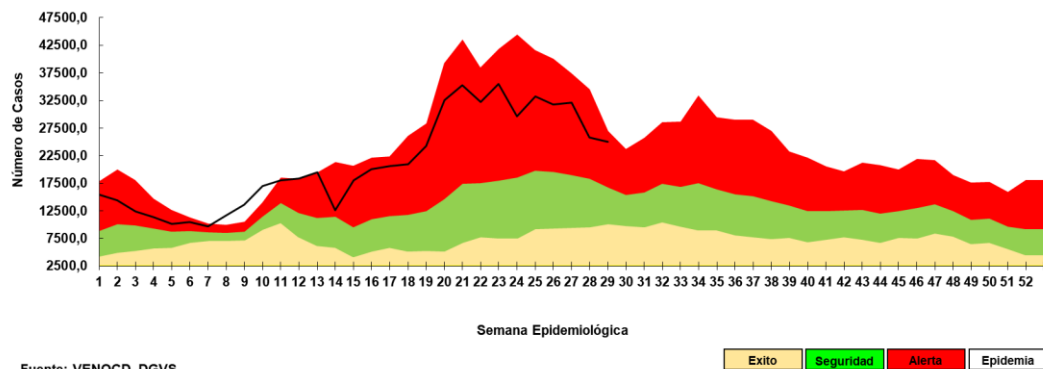
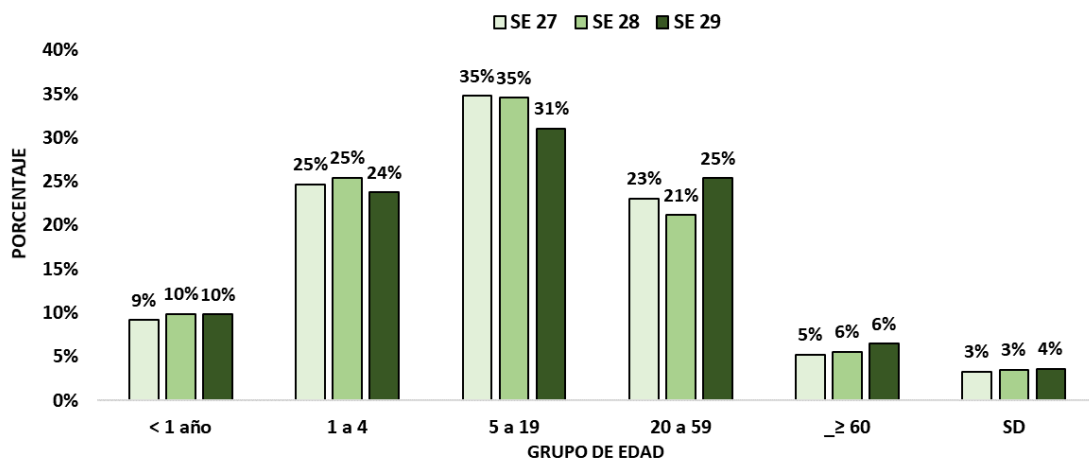


Tabla 1. Comparativo casos de ETI por regiones sanitarias, Paraguay, SE 27-29/2023

Regiones sanitarias	SE 27	SE 28	SE 29
CONCEPCION	1123	1009	956
SAN PEDRO NORTE	1239	1334	1332
SAN PEDRO SUR	964	752	894
CORDILLERA	1202	1202	1052
GUAIRA	1404	1240	1356
CAAGUAZU	1411	1160	1258
CAAZAPA	776	617	623
ITAPUA	2055	1182	1743
MISIONES	706	485	503
PARAGUARI	1053	866	986
ALTO PARANA	1649	1320	1389
CENTRAL	8985	6820	5871
ÑEEMBUCU	522	386	346
AMAMBAY	379	362	311
CANINDEYU	1087	972	897
PDTE HAYES	905	804	773
BOQUERON	433	363	337
ALTO PARAGUAY	192	177	138
CAPITAL	6022	4702	4247
TOTAL:	32.107	25.753	25.012

Gráfico 3. Casos de ETI según grupos de edad (%), por semana epidemiológica, Paraguay, comparativo SE 27–29 del 2023.

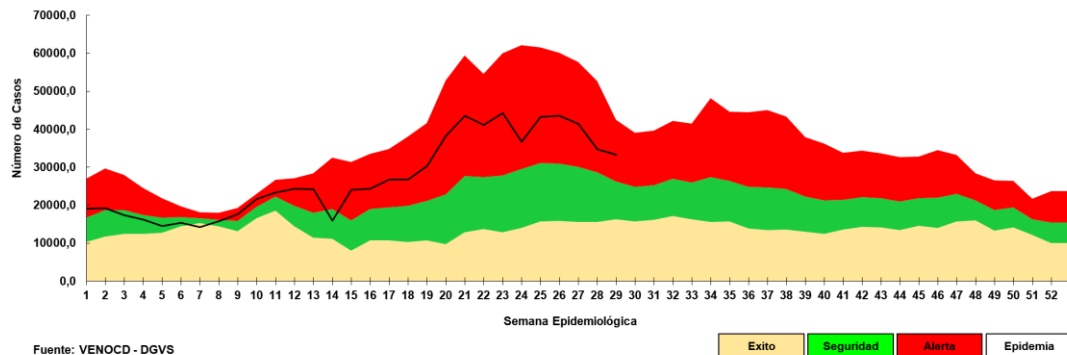


- En la SE 29 se registran 25.012 casos de ETI, con una disminución del 3% con respecto a la semana anterior (n= 25.753)
- La tendencia de casos a nivel nacional se encuentra en la franja de alerta.
- En cuanto a la proporción de consultas por grupos de edad, se observa aumento del 4% en el grupo de 20 a 59 años respecto a la semana anterior.

Infecciones Respiratorias Agudas (IRA)

Vigilancia Universal

Gráfico 4. Canal endémico de IRA no neumonías según semana epidemiológica, Paraguay, SE 29 del 2023.



Fuente: VENOCD - DGVS

Gráfico 5. Casos de IRA no neumonía según grupos de edad (%), por semana epidemiológica, Paraguay, SE 27-29 del 2023.

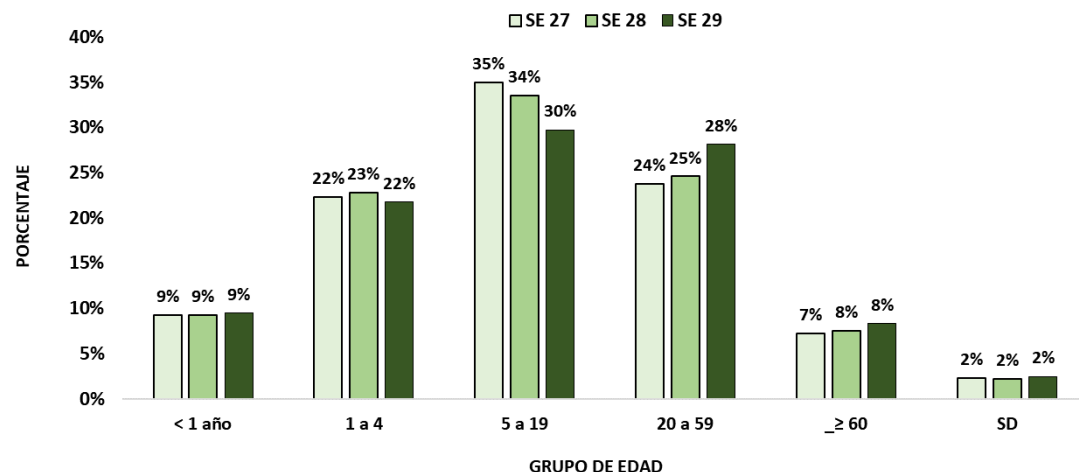


Tabla 2. Casos de IRA no neumonías por regiones sanitarias, Paraguay, SE 27-29/2023.

Regiones sanitarias	SE 27	SE 28	SE 29
CONCEPCION	1118	1055	807
SAN PEDRO NORTE	1259	1162	1182
SAN PEDRO SUR	1267	1043	1068
CORDILLERA	1785	1785	1532
GUAIRA	783	720	752
CAAGUAZU	1603	1446	1349
CAAZAPA	1310	1151	1101
ITAPUA	2773	1994	2251
MISIONES	1182	1061	1048
PARAGUARI	1767	1756	1528
ALTO PARANA	2581	2552	2506
CENTRAL	9973	7663	7499
ÑEEMBUCU	870	593	501
AMAMBAY	458	336	260
CANINDEYU	938	967	739
PDTE HAYES	1287	959	924
BOQUERON	701	679	682
ALTO PARAGUAY	231	184	179
CAPITAL	6400	4948	4472
TOTAL	38.286	32.054	30.380

- En la SE 29 se registran 30.380 casos de IRA no neumonía, con una disminución del 5% con respecto a la semana anterior (32.054).
- La tendencia de casos a nivel nacional se encuentra en la franja de alerta.
- En cuanto a la proporción de consultas por grupo de edad, se observa aumento del 3% en el grupo de 20 a 59 años respecto a la semana anterior.

Infecciones Respiratorias Agudas Neumonías

Vigilancia Universal

Gráfico 6. Tendencia de Infecciones Respiratorias Agudas (IRA) neumonías en menores y mayores de 5 años, Paraguay. Comparativo 2022- 2023* (SE 1-29)

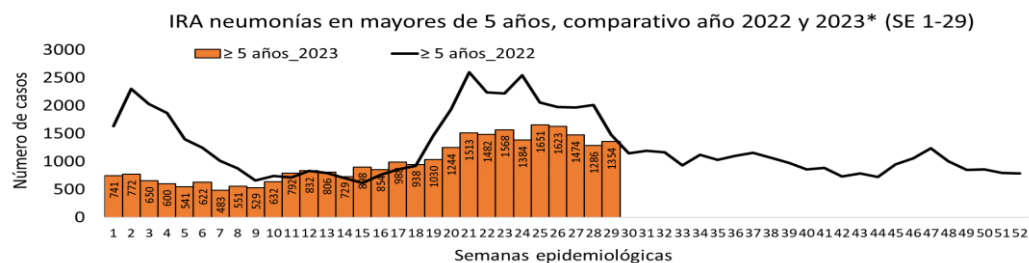
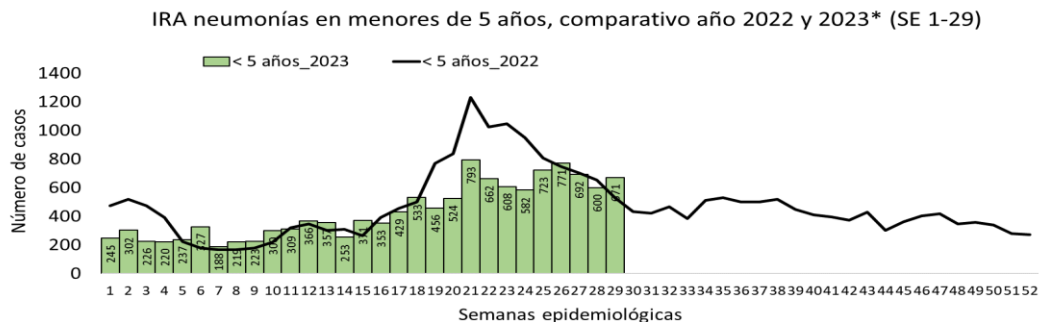


Gráfico 7. Proporción de casos de IRA neumonías según grupos de edad, por semana epidemiológica, Paraguay, SE 27-29 del 2023.

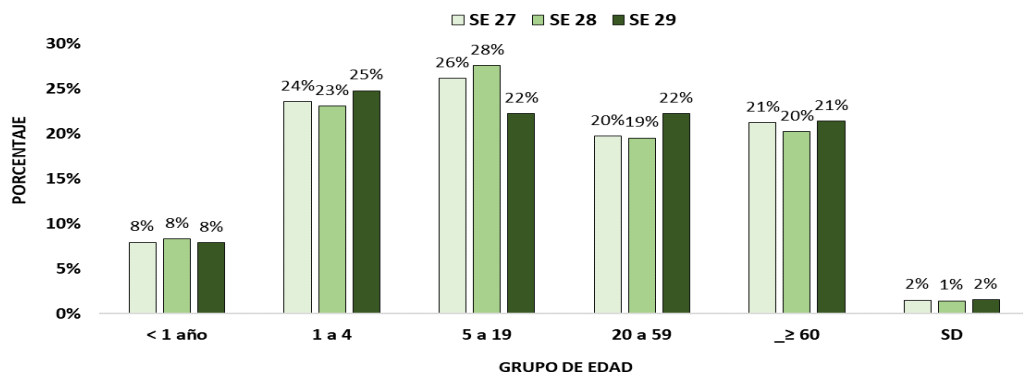


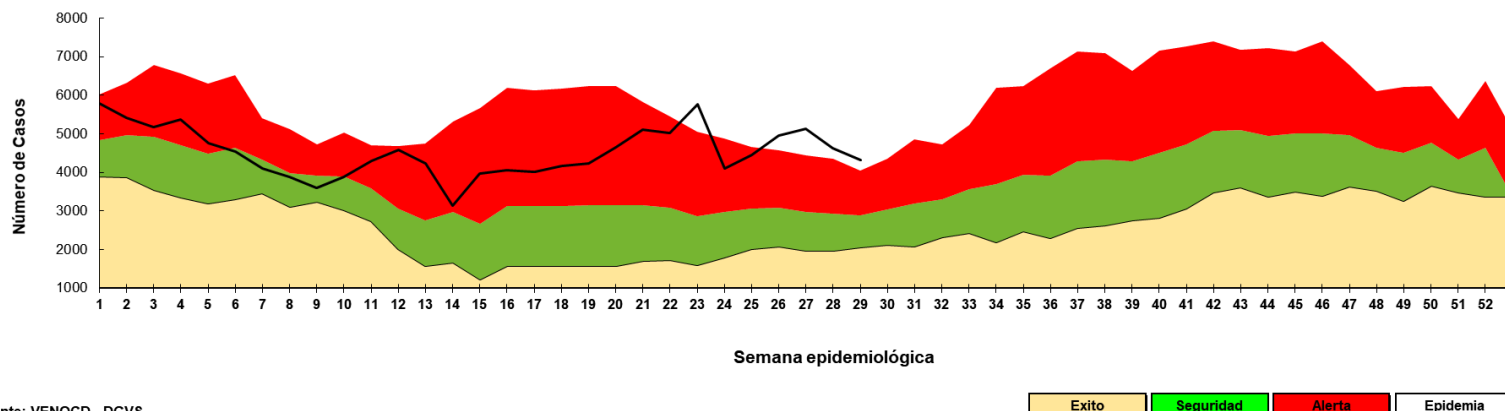
Tabla 3. Casos de IRA neumonías por regiones sanitarias, Paraguay, SE 27-29/2023.

Regiones Sanitarias	SE 27	SE 28	SE 29
CONCEPCION	106	97	71
SAN PEDRO NORTE	39	57	61
SAN PEDRO SUR	56	31	35
CORDILLERA	73	73	66
GUAIRA	51	38	49
CAAGUAZU	102	115	108
CAAZAPA	36	41	34
ITAPUA	238	92	297
MISIONES	23	21	9
PARAGUARI	57	43	49
ALTO PARANA	143	139	143
CENTRAL	513	534	570
ÑEEMBUCU	37	42	37
AMAMBAY	37	40	33
CANINDEYU	168	132	111
PDTE HAYES	79	63	59
BOQUERON	74	64	109
ALTO PARAGUAY	10	10	5
CAPITAL	357	281	210
Total	2.199	1.913	2.056

- En la SE 29 se registran 2.056 casos de IRA neumonías, con un aumento del 7% con respecto a la semana anterior (n= 1.913).
- En el comparativo de la tendencia de casos en niños < 5 años, sin diferencia con respecto al año 2022.
- La proporción de casos de IRA neumonías según grupos de edad, se observa aumento del 3% en el grupo de 20 a 59 años y 2% en el grupo de 1 a 4 años y 1% en el grupo de ≥ 60 años respecto a la semana anterior.

Enfermedad Diarreica Aguda (EDA)

Gráfico 8. Canal endémico de EDA en población total según semana epidemiológica, Paraguay, SE 29 del 2023.



Fuente: VENOCD - DGVS

- En la SE 29 se registran 4.315 casos de EDA, con una disminución del 7% con respecto a la semana anterior (n=4.628). La tendencia a nivel nacional se encuentra en la franja de epidemia.

Enfermedad Diarreica Aguda (EDA)

Tabla 4. Casos de EDA por regiones sanitarias, Paraguay, SE 27-29/2023

Regiones Sanitarias	SE 27	SE 28	SE 29
CONCEPCION	142	161	141
SAN PEDRO NORTE	166	183	178
SAN PEDRO SUR	99	89	94
CORDILLERA	140	140	145
GUAIRA	123	110	128
CAAGUAZU	166	132	141
CAAZAPA	63	76	77
ITAPUA	403	218	335
MISIONES	105	82	76
PARAGUARI	199	174	147
ALTO PARANA	306	267	282
CENTRAL	1460	1508	1264
ÑEEMBUCU	85	94	80
AMAMBAY	36	40	26
CANINDEYU	122	113	95
PDTE HAYES	171	163	101
BOQUERON	86	73	82
ALTO PARAGUAY	20	19	22
CAPITAL	1243	986	901
TOTAL	5.135	4.628	4.315

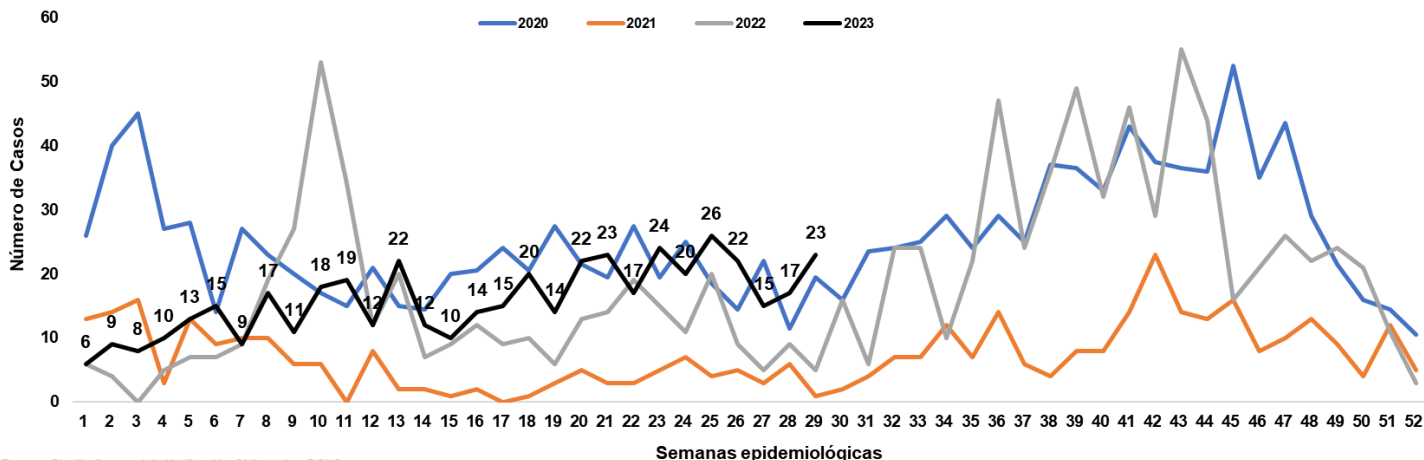
- En la SE 29 se registran 4.315 casos de EDA, con una disminución del 7% con respecto a la semana anterior (n= 4.628).
- Los aumento de casos, se registran en 9 regiones sanitarias: San Pedro Sur, Cordillera, Guaira, Caaguazú, Caazapá, Itapuá, Alto Paraná, Boquerón, Alto Paraguay.

Mas detalles en el tablero interactivo, disponible en:

<https://dgv.mspps.gov.py/sistemas/dashboardno/detalle/dia>

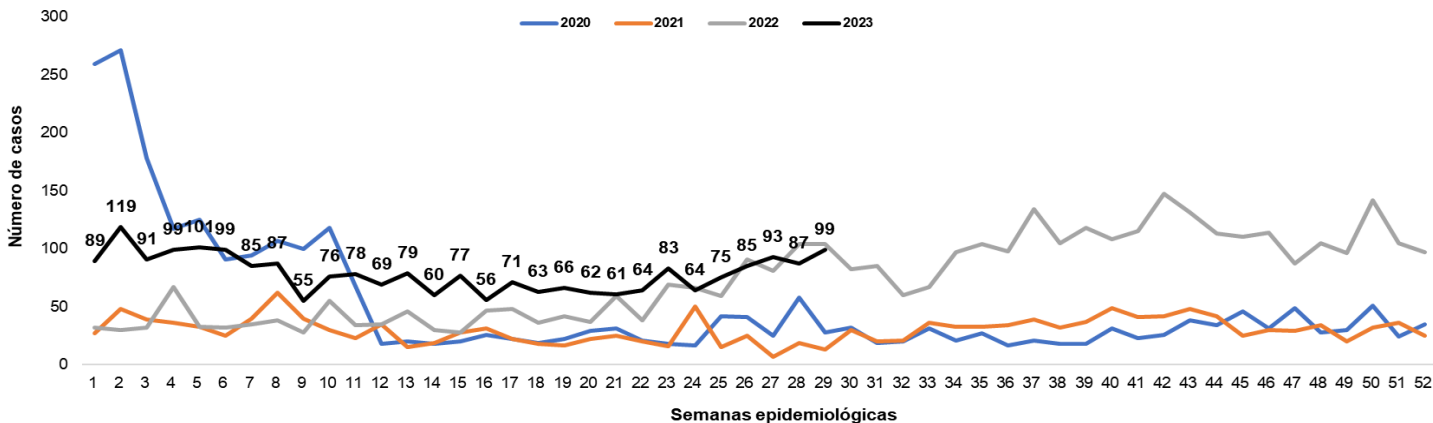
Varicela y Conjuntivitis

Gráfico 9. Casos de varicela según semana epidemiológica, Paraguay, años 2020 a 2023 (SE 29)



Fuente: Planilla Semanal de Notificación Obligatoria - DGVS

Gráfico 10. Casos de conjuntivitis según semana epidemiológica, Paraguay, años 2020 a 2023 (SE 29)



Más detalles en el tablero interactivo, disponible en:

<https://dgvs.mspbs.gov.py/sistemas/dashboardeno/detalle/dia>

Puntos claves

- En la SE 29, el cumplimiento en la notificación de planilla semanal de ENO a nivel país fue óptimo con 98,8%. Las regiones sanitarias de Caaguazú, Alto Paraguay con 95% y Concepción con 93% registraron un nivel bueno de cumplimiento.
- Los casos de ETI a nivel nacional, muestran una disminución del 3% con respecto a la semana anterior. La tendencia de casos a nivel nacional se mantiene en la franja de alerta en el canal endémico. En la proporción de consultas totales por grupos de edades, se observa aumento del 4% en el grupo de 20 a 59 años respecto a la semana anterior.
- Las IRA no neumonías, con una disminución del 5% con respecto a la semana anterior. La tendencia a nivel nacional se ubica en la franja de alerta con respecto a semanas anteriores. En la proporción de consultas, se observa aumento del 3% en el grupo de 20 a 59 años respecto a la semana anterior.
- Las IRA neumonías, con un aumento del 7% con respecto a la semana anterior. En la proporción de casos de IRA neumonías según grupos de edad, se observa aumento del 3% en el grupo de 20 a 59 años y 2% en el grupo de 1 a 4 años y 1% en el grupo de ≥ 60 años respecto a la semana anterior.
- La tendencia de EDA, con una disminución del 7% con respecto a la semana anterior. La tendencia a nivel nacional se mantiene en la franja de epidemia.
- Los casos conjuntivitis con un aumento respecto a la semana anterior (99 vs 87).
- Los casos de varicela con un aumento respecto a la semana anterior (23 vs 17).
- Se recomienda mejorar los datos de enfermedades por grupos de edad, y mantener el cumplimiento de las notificaciones semanales en niveles óptimos superiores al 96%.

Más detalles en el tablero interactivo, disponible en:

<https://dgvs.mspbs.gov.py/sistemas/dashboardeno/detalle/dia>