



GOBIERNO DEL
PARAGUAY

MINISTERIO DE
SALUD PÚBLICA Y
BIENESTAR SOCIAL



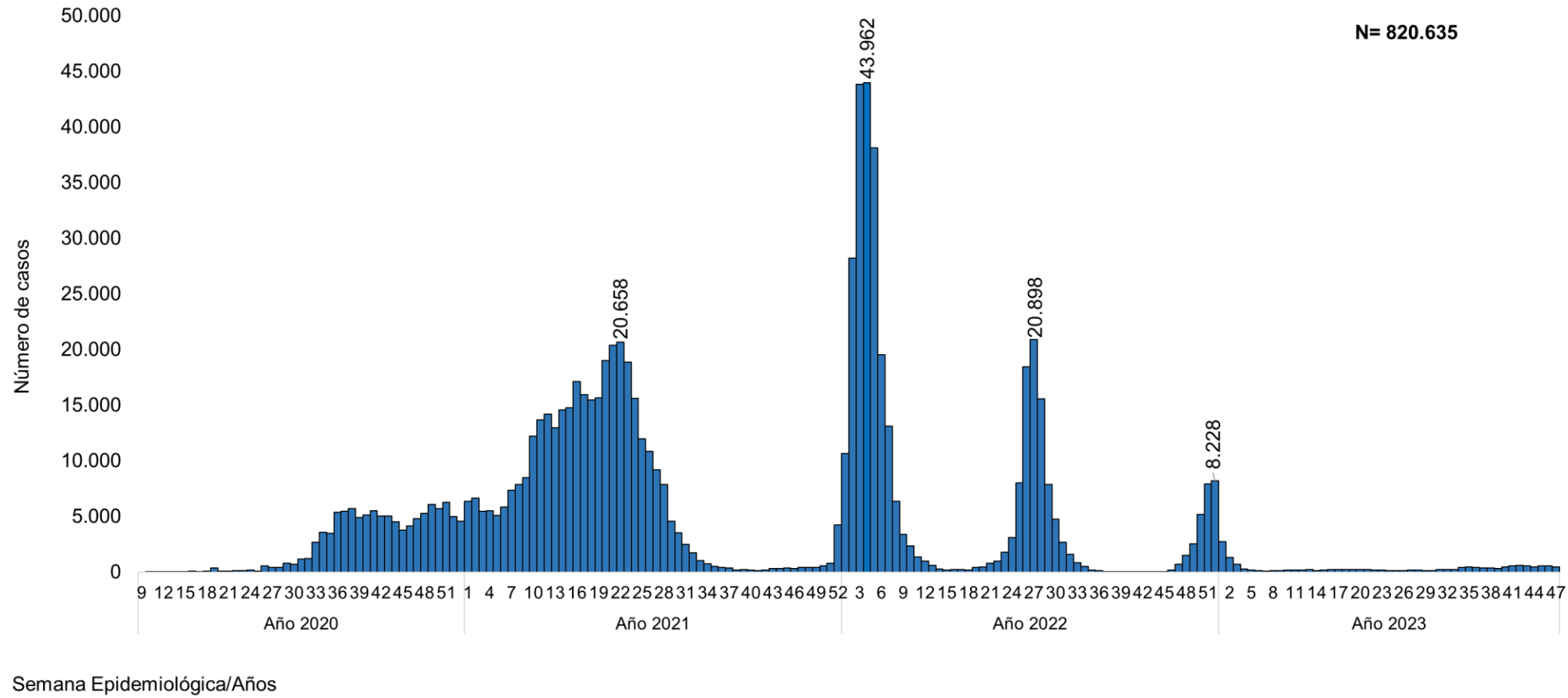
REPORTE N° 243

Situación Epidemiológica COVID-19 en Paraguay, SE 47/2023

Fecha de actualización 28/11/2023

SITUACIÓN COVID-19 EN PARAGUAY

Datos acumulados hasta la **SE 47/2023** (25/11/2023)



Resumen acumulado COVID-19 en Paraguay

Del 07/03/2020 al 25/11/2023 (SE 10/2020 a SE 47/2023)



Casos confirmados*
820.635



Fallecidos
20.054 (TL=2,5%)



Hospitalizados 62.883 (7,6 %)
Sala: 54.197 (86%)
UCI: 8.686 (14%)

Personal de Salud**
37.049 (4,5%)
Fallecidos 218 (TL:0,6%)

*Casos confirmados, incluyen todos los casos con uno o más episodios registrados.

Casos COVID-19 en Paraguay

Acumulado 2023 (SE 1 - SE 47)



Casos confirmados
17.471



Fallecidos
276



Hospitalizados nuevos
1.865 (10,9%)
Sala: 1.755 (94%)
UCI: 110 (6%)

SE 47 (19/11/2023 al 25/11/2023)



Casos confirmados
462



Fallecidos
0



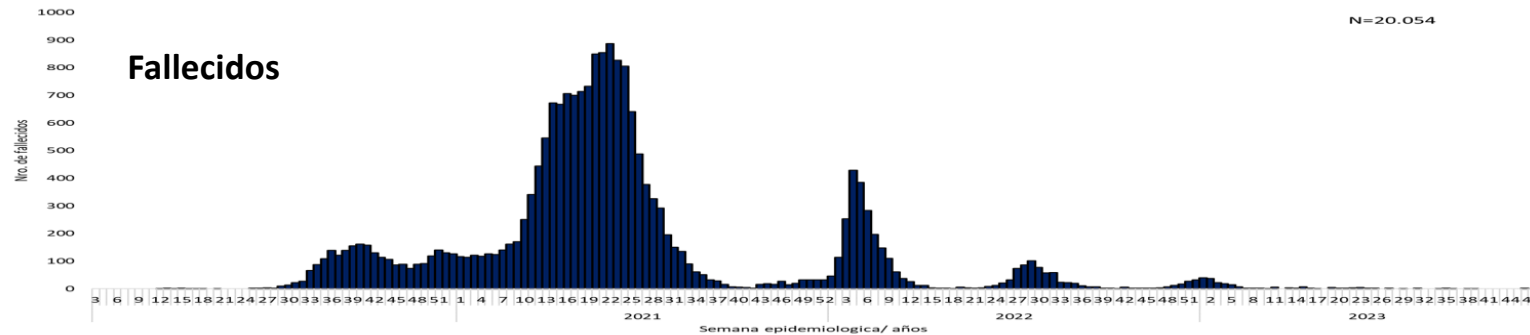
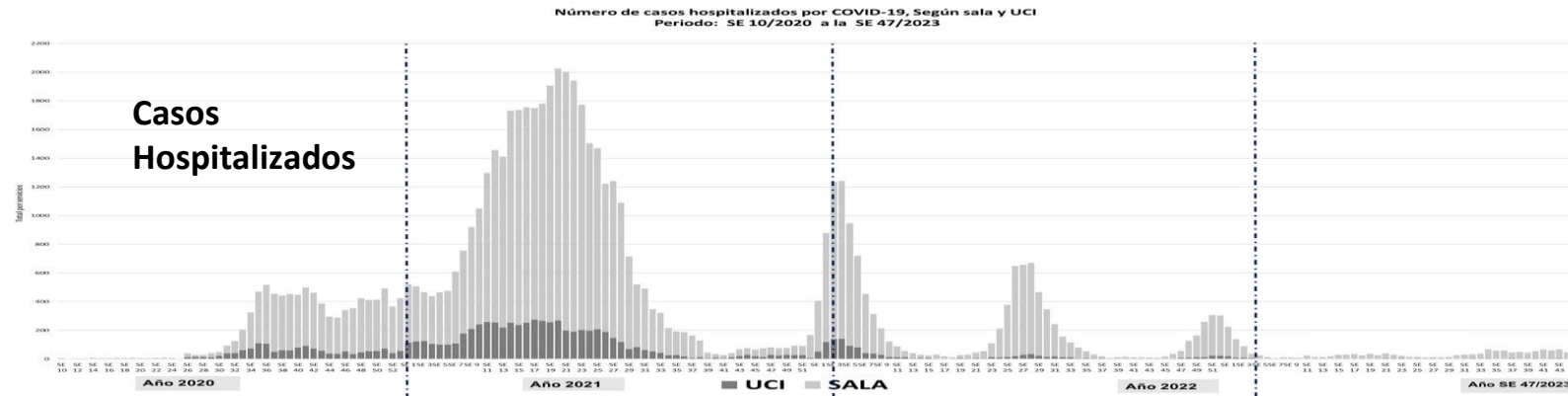
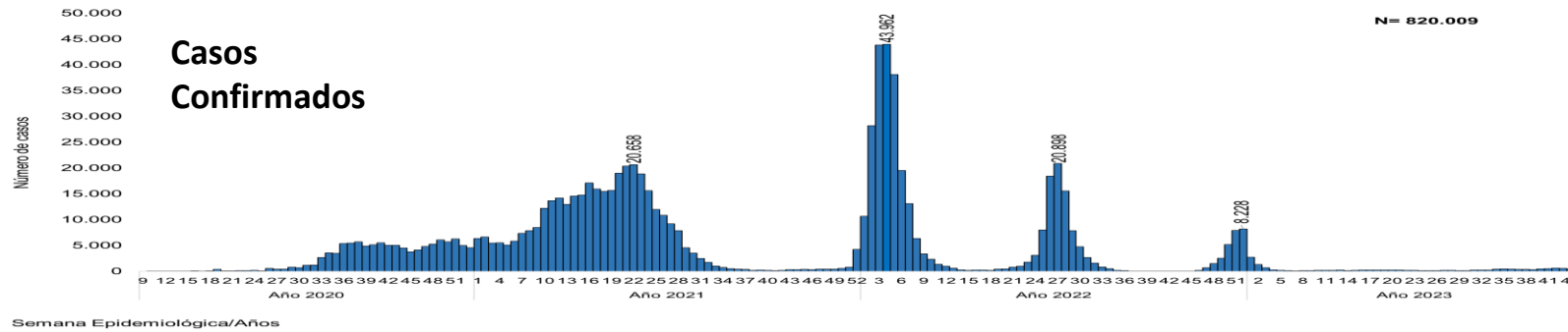
Hospitalizados nuevos
27
Sala: 25
UCI: 2

SITUACIÓN COVID-19 EN PARAGUAY

Datos acumulados hasta la **SE 47/2023** (25/11/2023)



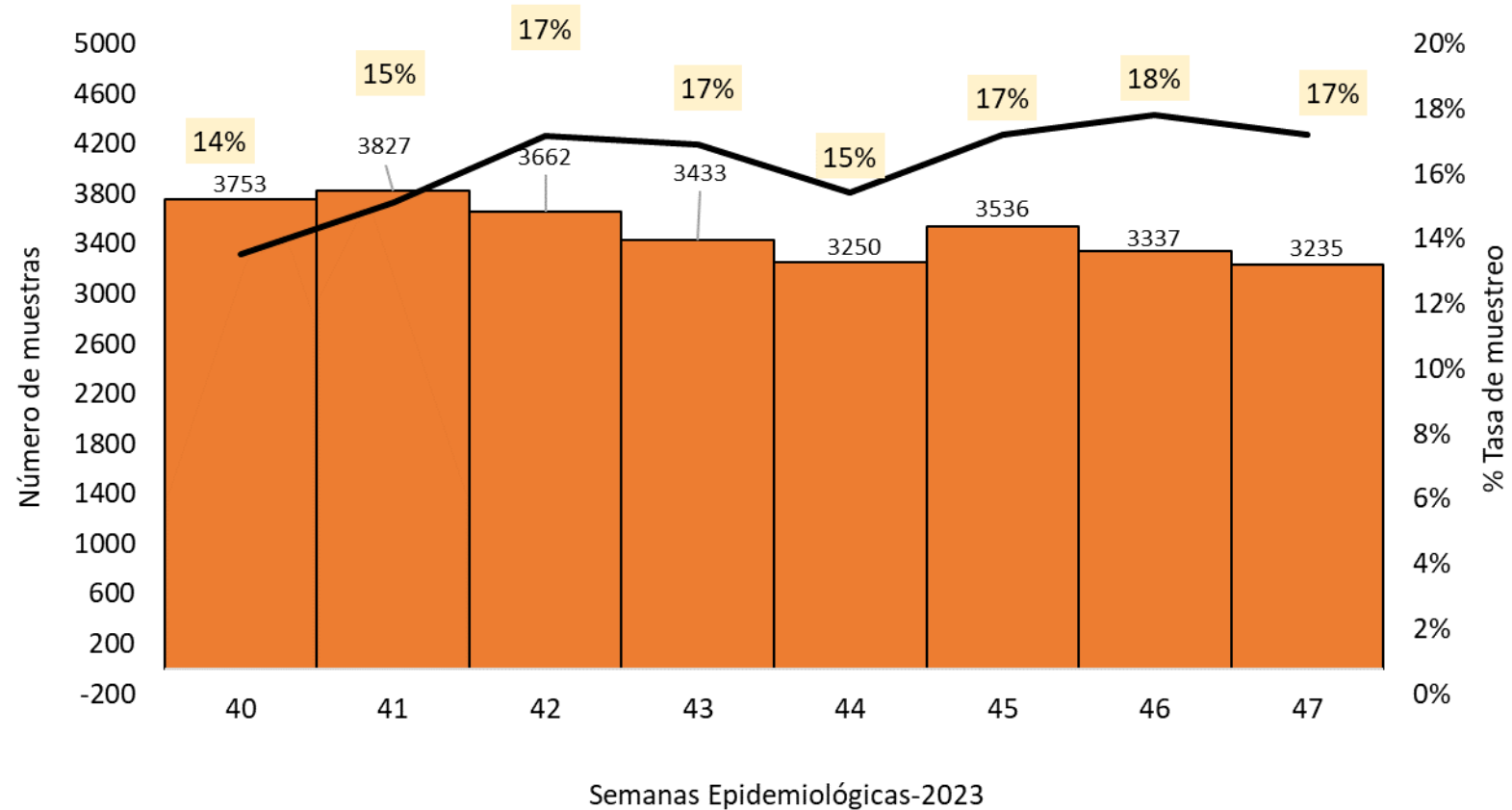
MINISTERIO DE
SALUD PÚBLICA Y
BIENESTAR SOCIAL



Nota: Los datos son dinámicos, y pueden modificarse en semanas anteriores, debido a los procesos de actualizaciones y verificaciones

Casos COVID-19 de las últimas 8 semanas

Muestras SARS CoV-2, Paraguay, SE 40-47 del 2023

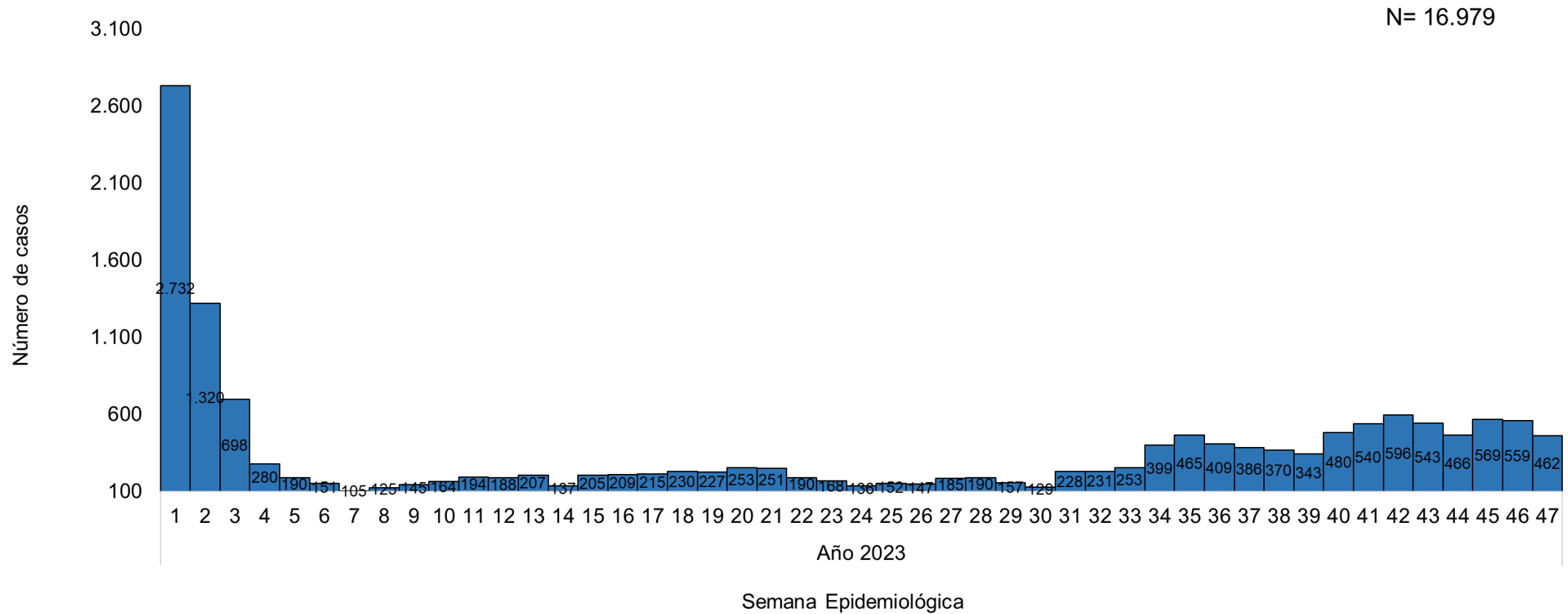


Nota: Los datos son dinámicos, y pueden modificarse en semanas anteriores, debido a los procesos de actualizaciones y verificaciones

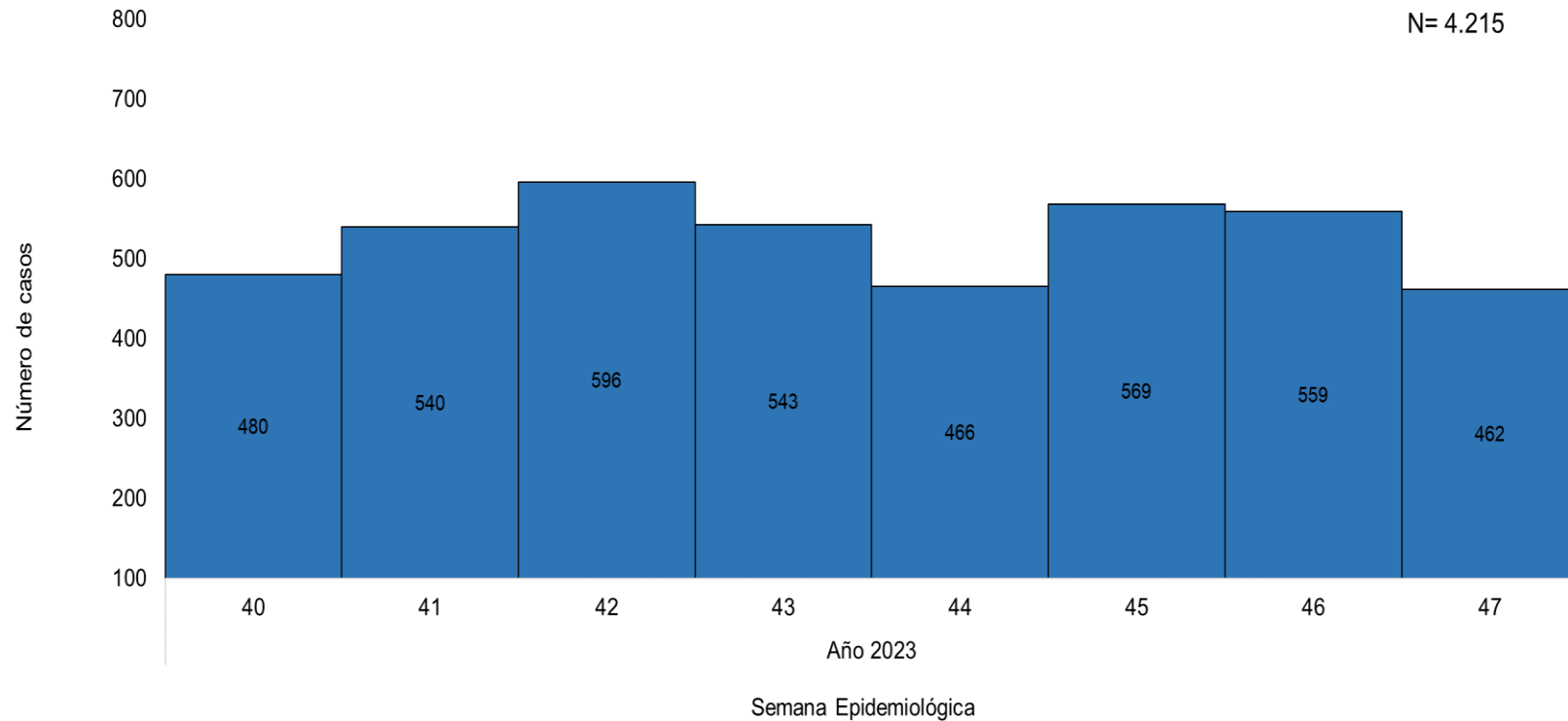
*SEMANA 47 con datos parciales

Fuente: Sistema IT-DGVS, MSPBS

Casos COVID-19, Paraguay, Desde la SE 1 a SE 47 del 2023



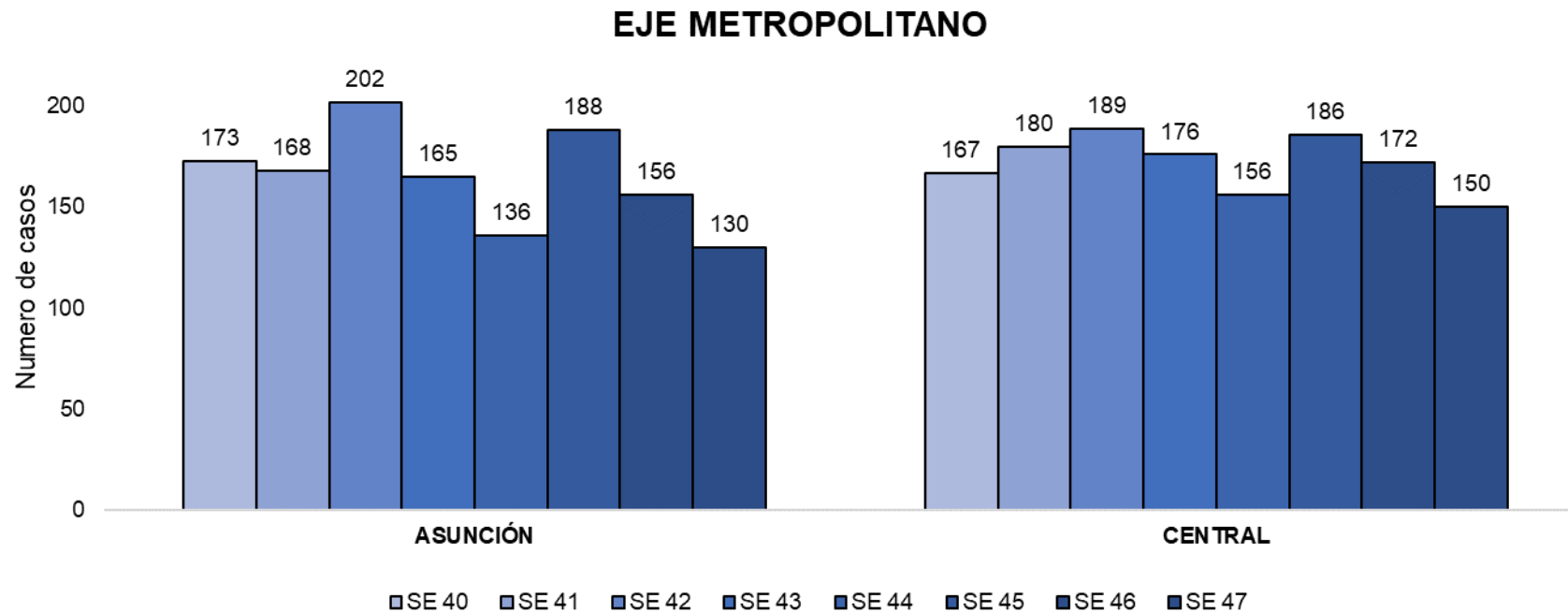
Casos COVID-19 en Paraguay, SE 40 - SE 47* del 2023



Últimas dos semanas
T.I.A.= 7 casos/100 mil hab/semana
NIVEL 1 de transmisión comunitaria

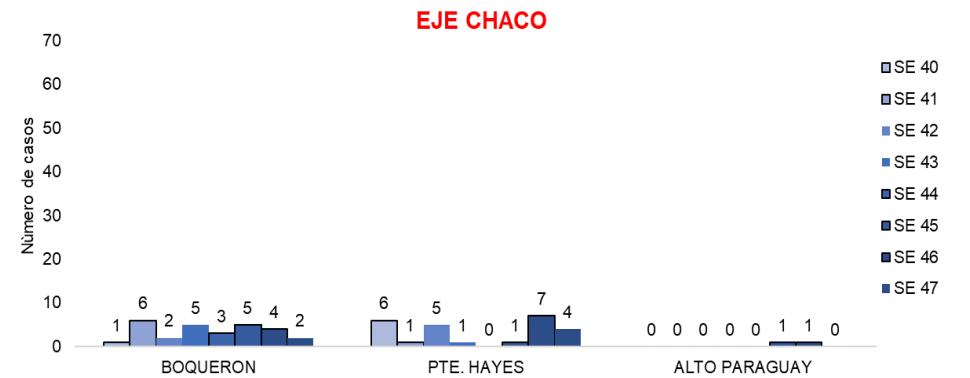
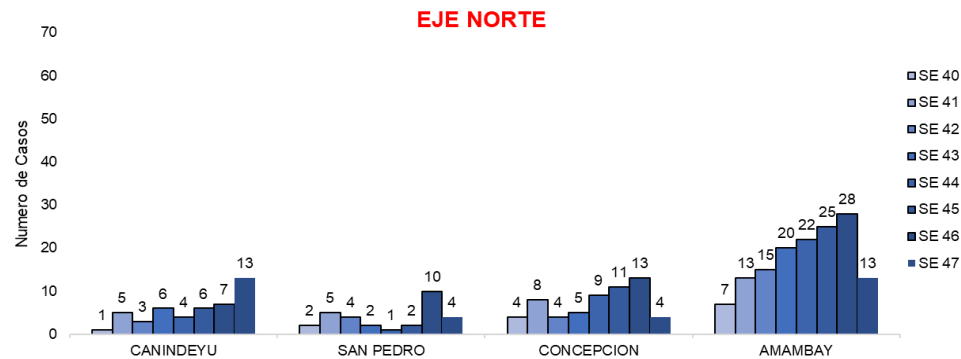
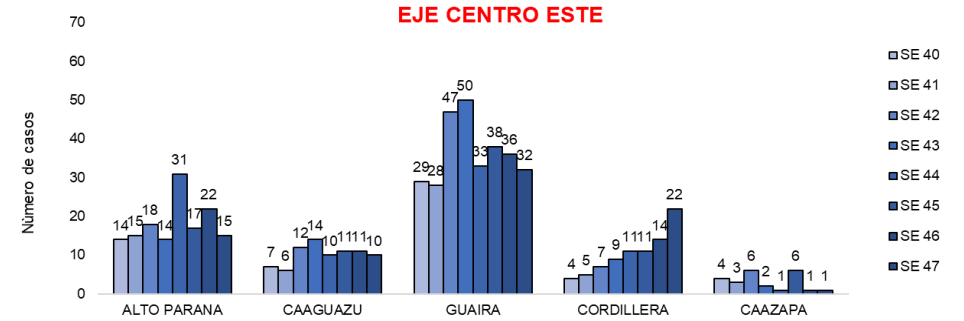
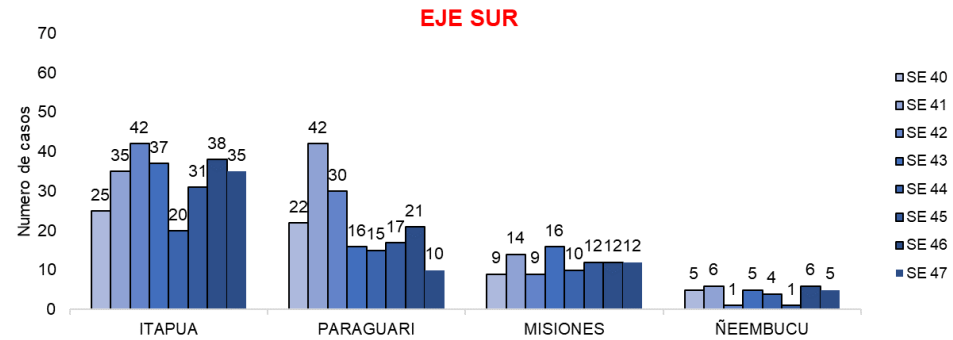
Nota: Los datos son dinámicos, y pueden modificarse en semanas anteriores, debido a los procesos de actualizaciones y verificaciones
**SEMANA 47 datos parciales*

Casos COVID-19 según departamentos de procedencia, Paraguay últimas 8 semanas (SE 40 a SE 47 del 2023)

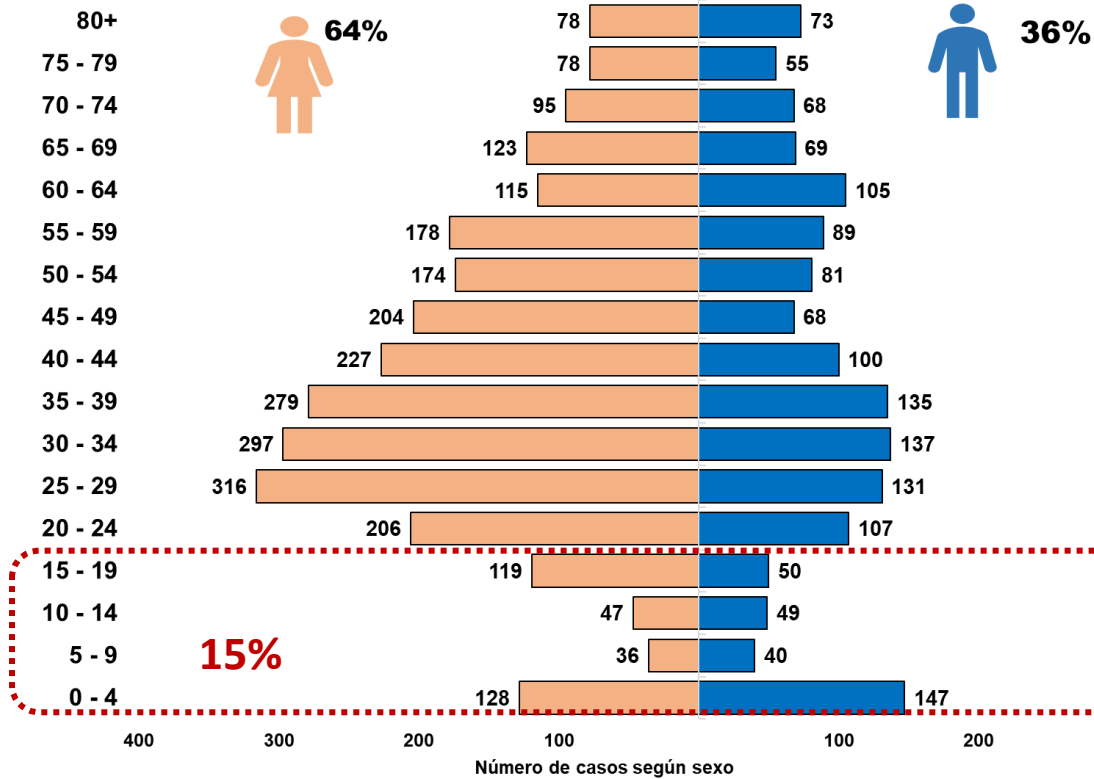


*Datos de la SE 47 son parciales.

Casos COVID-19 según departamentos de procedencia, Paraguay últimas 8 semanas (SE 40 a SE 47 del 2023)



Casos COVID-19 según grupos sexo y grupos de edad

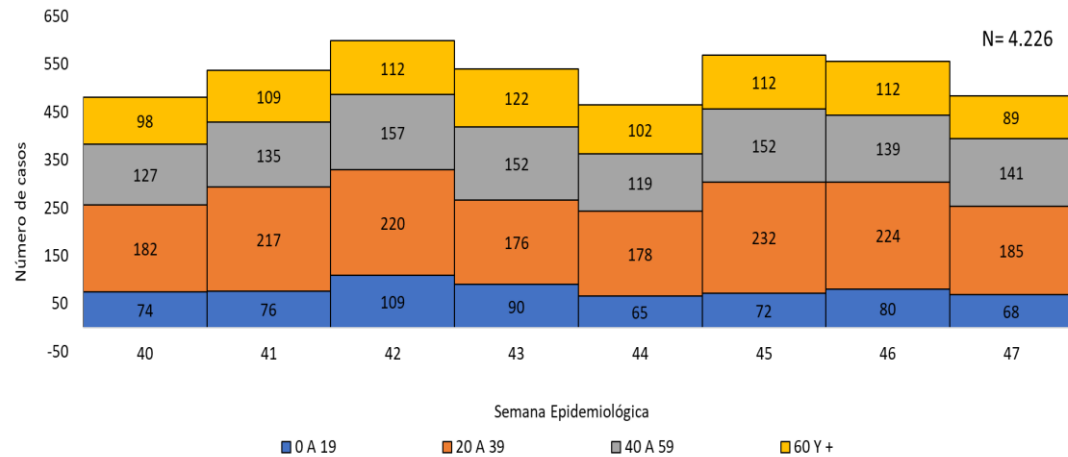


Casos COVID-19 según grupos sexo y grupos de edad, SE 40 a SE 47 del 2023.

| | Numero de casos | % Casos | Tasa de incidencia acumulada |
|----------------------|-----------------|-------------|------------------------------|
| 0 a 19 | 616 | 15% | 22 |
| 20 a 59 | 2.729 | 65% | 73 |
| 60 y más | 859 | 20% | 119 |
| Total general | 4.204 | 100% | 58 |

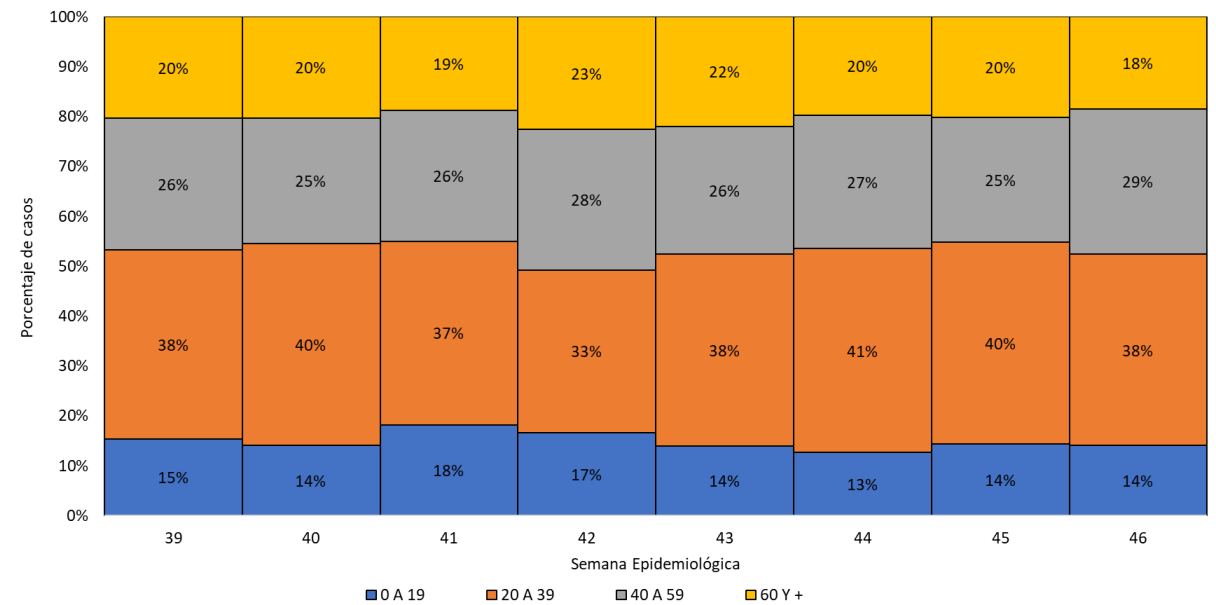
- En las últimas 8 semanas, se registra un predominio del sexo femenino con 64% de los casos confirmados.
- Según tasa de incidencia específica por grupos de edad, la mayor tasa se registra en el grupo de 60 años y más (119 casos por 100 mil Hab).

Casos COVID-19 por grupos de edad, 8 últimas semanas (SE 40 a SE 47) del 2023



Fuente: Base SARS CoV-2, IT-DGVS, 28/11/2023 13:00HS

Porcentaje de casos COVID-19 por grupos de edad, 8 últimas semanas (SE 40 a SE 47) del 2023

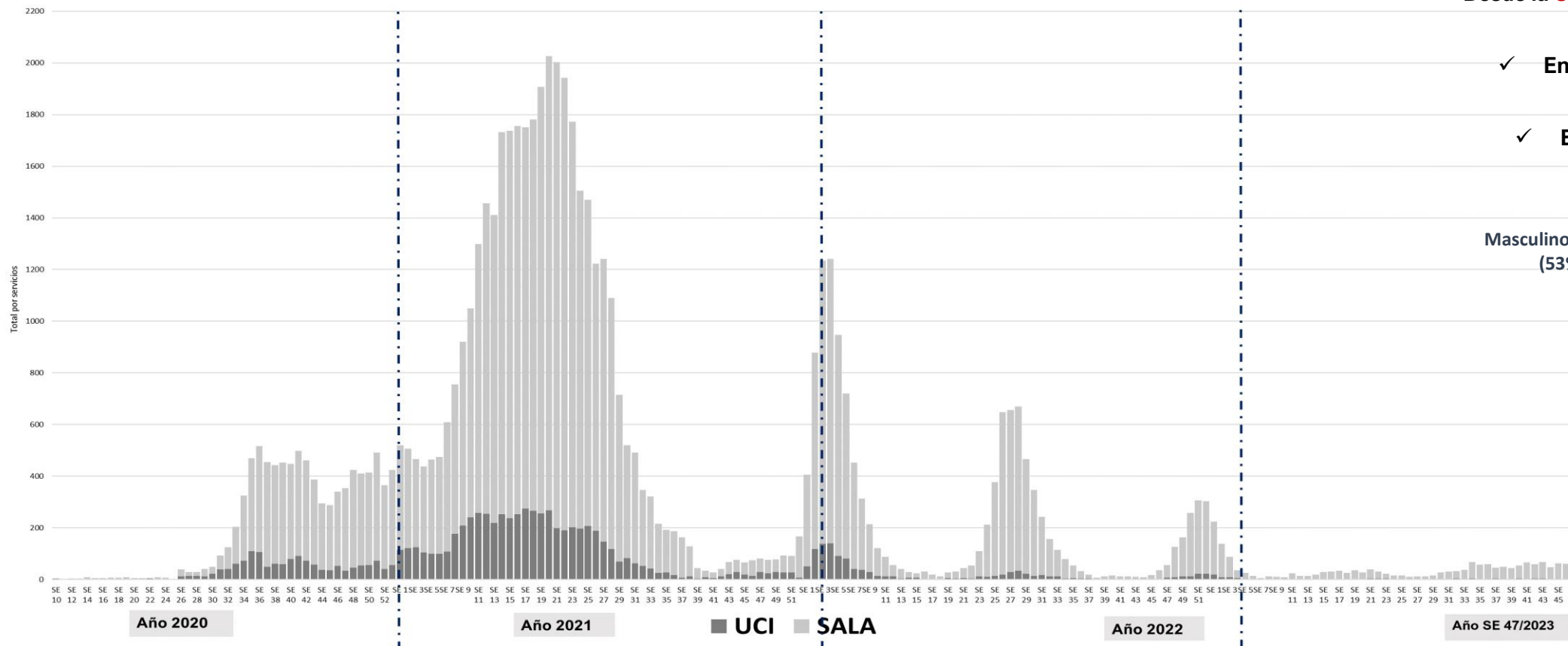


Desde la SE 45/2023, se observa un aumento la proporción de casos en el grupo de 20 a 39 años

Hospitalizados Covid-19

Acumulados SALA/UCI (SE 10/2020 a SE 47/2023)

Número de casos hospitalizados por COVID-19, Según sala y UCI
Periodo: SE 10/2020 a la SE 47/2023



TOTAL PERIODO ACUMULADO:
62.883
Desde la **SE 10/2020** a la **SE 47/2023**.

✓ En SALA: 54.197 (86%)

✓ En UCI: 8.686 (14%)

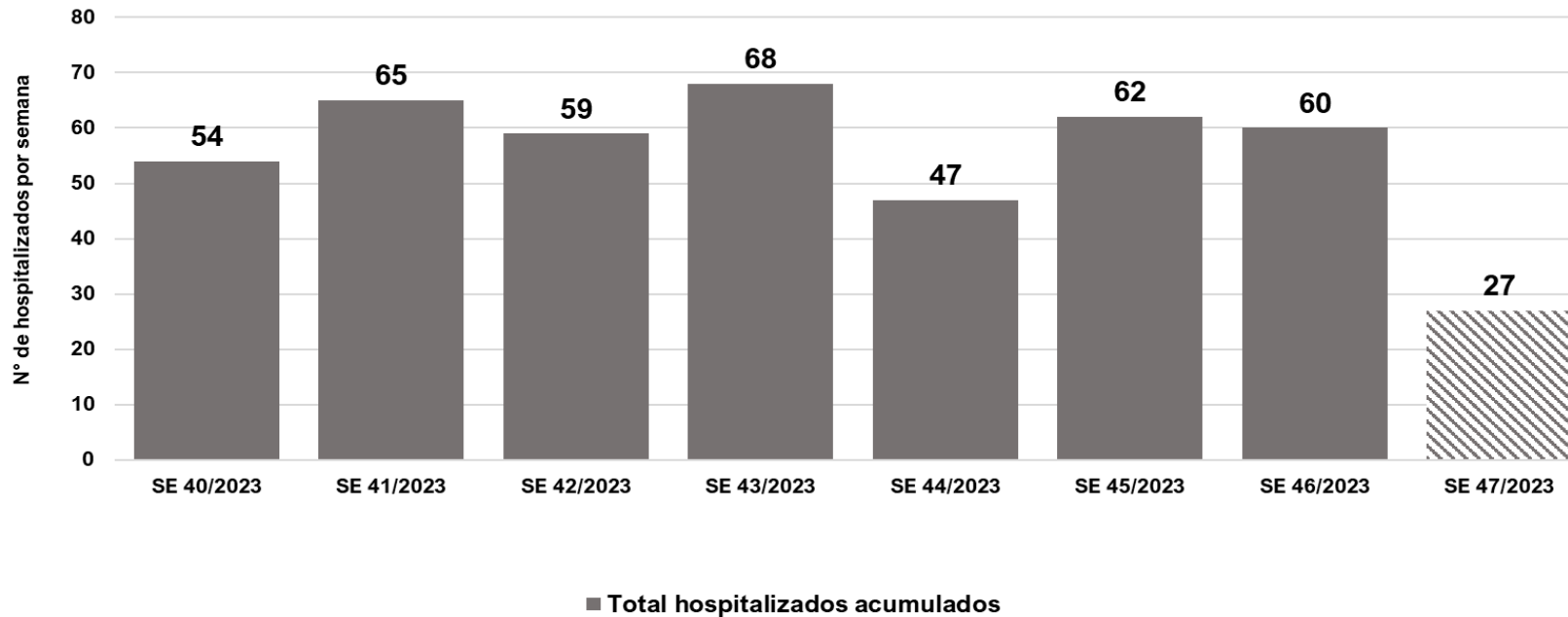
Masculino: 33.144
(53%)

Femenino: 29.739
(47%)

8 últimas semanas (SE 40/2023 a SE 47/2023)

Número total de casos hospitalizados por COVID-19.
Periodo: SE 40/2023 a la SE 47/2023

N= 442



EN LAS ÚLTIMAS 8 SEMANAS
Según semana de hospitalización:

- Acumulado país: **442**
- Media de 8 semanas: **55**

PRINCIPALES ESTABLECIMIENTOS DE HOSPITALIZACION 8 SEMANAS

- HR Villarrica: **48**
- HC IPS: **47**
- HR PJC: **35**
- HG Barrio Obrero: **32**
- INERAM: **26**
- Sanatorio San Roque: **25**
- Hospital Nacional: **24**
- HR Encarnación: **16**
- IPS - H.G.Gerardo Boungermini: **12**

Obs: Los datos de las últimas semanas están sujetas a modificación, debido a la definición de carga y registro. Se distribuye según semana de ingreso al servicio y se registra luego de la confirmación/carga de resultados.

Hospitalizados COVID-19 Desde la SE 01/2023 a la SE 47/2023

| |
|--------------------------------------|
| TOTAL PERIODO: 1865 |
| ✓ En SALA: 1755(94%) |
| ✓ En UCI: 110 (6%) |

Masculino: 890 (48%)
Femenino: 975 (52%)

Hospitalizados COVID-19 SE 47/2023

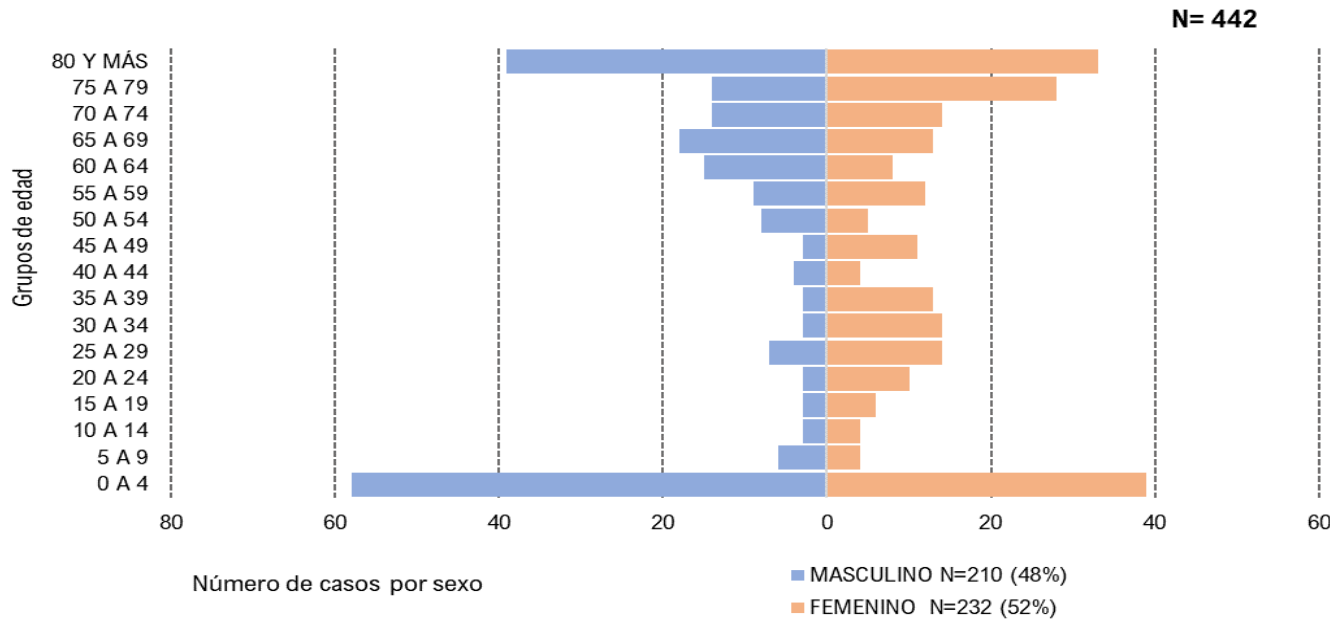
| |
|------------------------------------|
| TOTAL PERIODO: 27 |
| ✓ En SALA: 25 (93%) |
| ✓ En UCI 2 (7%) |

Masculino: 14 (52%)
Femenino: 13 (48%)

8 últimas semanas (SE 40/2023 a SE 47/2023)

Edad y sexo

Número total de casos hospitalizados confirmados COVID-19, según grupos de edad y sexo. Periodo: SE 40 a SE 47. Año 2023



Casos por sexo con un 52% (femenino)

Principalmente en los grupos de 0 a 4 años N= 97 , seguido del grupo de 80 y mas N=72 y de 75 a 79 años N=42

Comorbilidades

| | | N= | 442 |
|---------------------------------|----|-----|-----|
| Comorbilidades/factor de riesgo | SI | 137 | 31% |
| | NO | 125 | 28% |
| | SD | 180 | 41% |

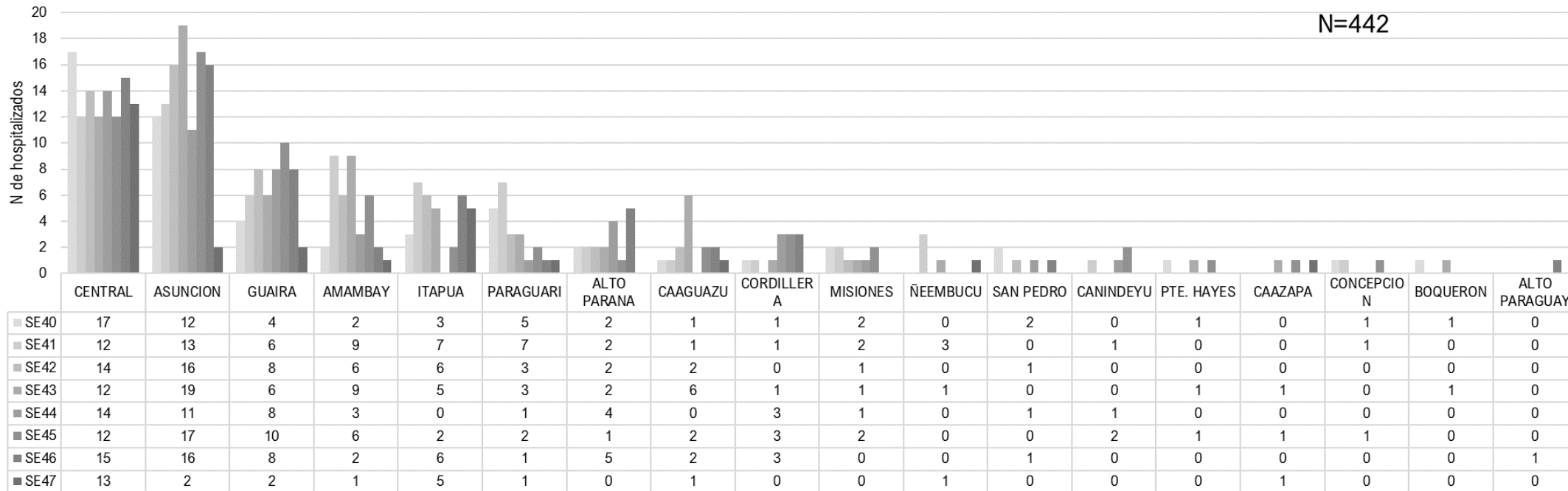
| | | |
|--------------------------------|----|-----|
| Cardiopatía Crónica | 55 | 40% |
| Enfermedad Pulmonar crónica | 31 | 23% |
| Inmunodef. | 9 | 7% |
| Diabetes | 33 | 24% |
| Asma | 9 | 7% |
| Obesidad | 10 | 7% |
| Embarazada | 14 | 10% |
| Enfermedad renal crónica | 11 | 8% |
| Enfermedad hepática crónica | 0 | 0% |
| Enfermedad Neurológica Crónica | 8 | 6% |
| Púerpera | 4 | 3% |

Caracterización de hospitalizados 8 últimas semanas (SE 40/2023 a SE 47/2023)

Según procedencia

Principalmente en:
CENTRAL con **109** hospitalizados(25%)
 seguido de **ASUNCION** con **106** (24%)
 hospitalizados, **GUAIRA** con **52** hospitalizados
 (12%) **Y AMAMBAY** con **38** hospitalizados (9%)

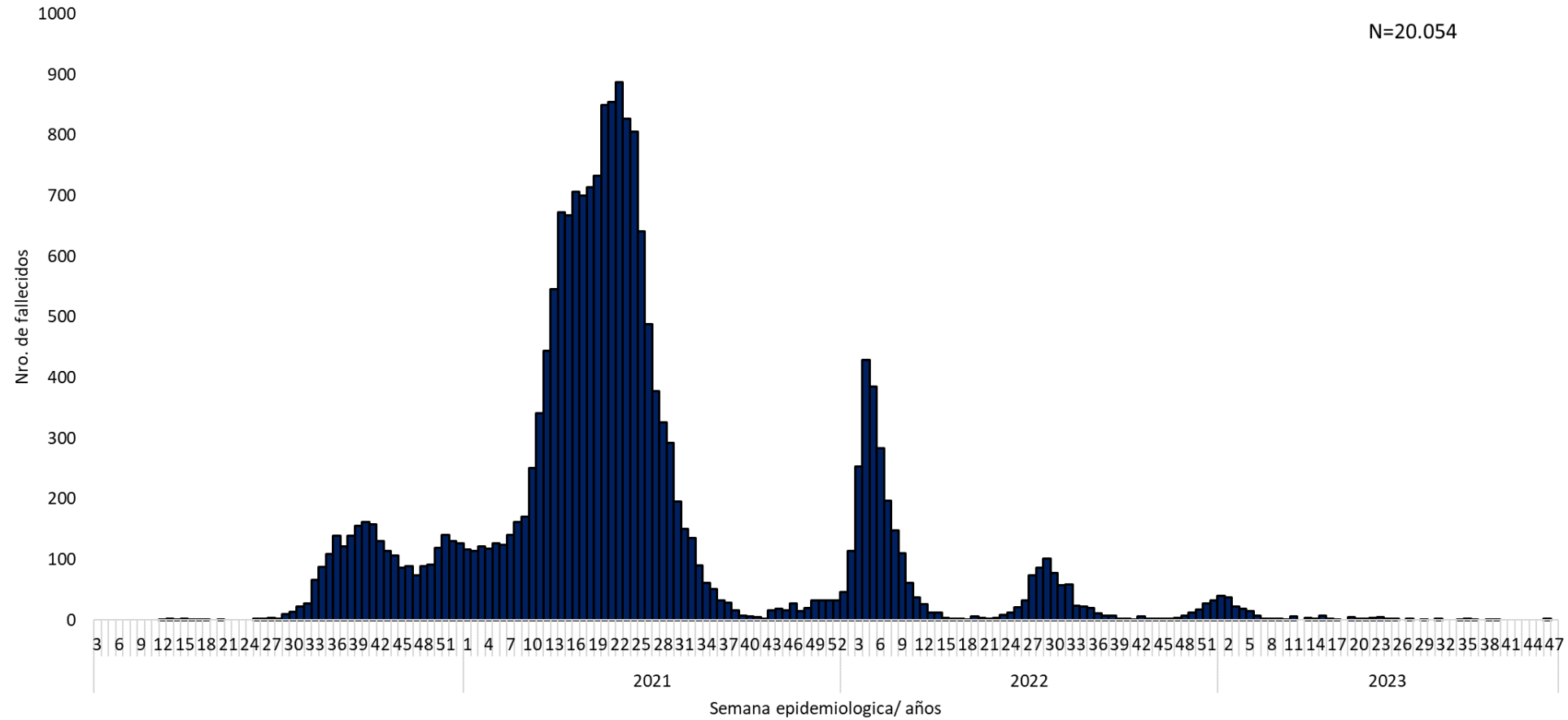
Hospitalizados según procedencia. Últimas 8 semanas.(SE 40/2023 a SE 47/2023). Año 2023



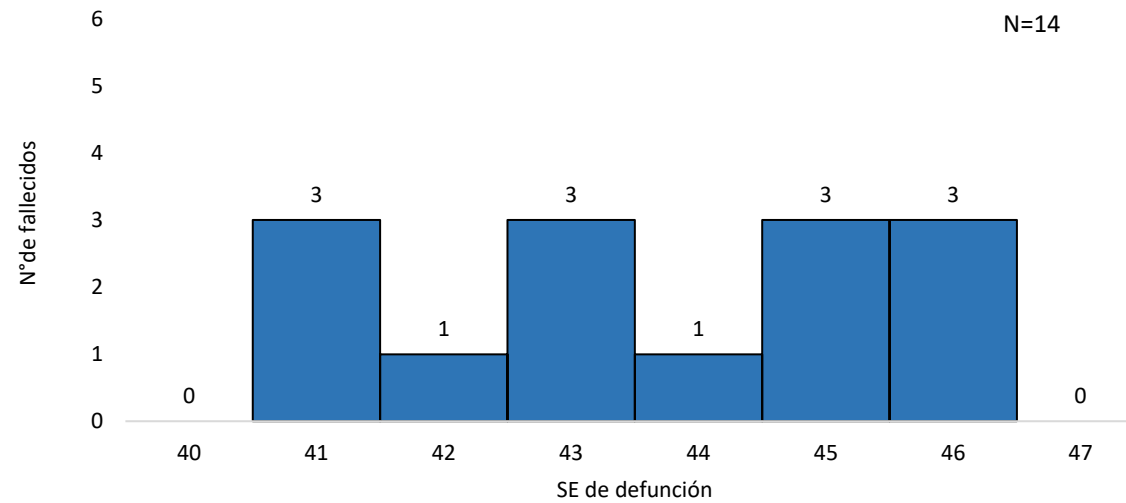
Defunciones por COVID-19

OBS: el total de muertes puede variar en la medida en que se dan los procesos de registro y codificación de las causas de muerte, lo que puede tomar varios días.
El análisis de los fallecidos se realiza por fecha de defunción, no por fecha de divulgación.

Fallecidos confirmados COVID-19, desde la SE 12 del 2020 a la SE 47 del 2023, Paraguay.

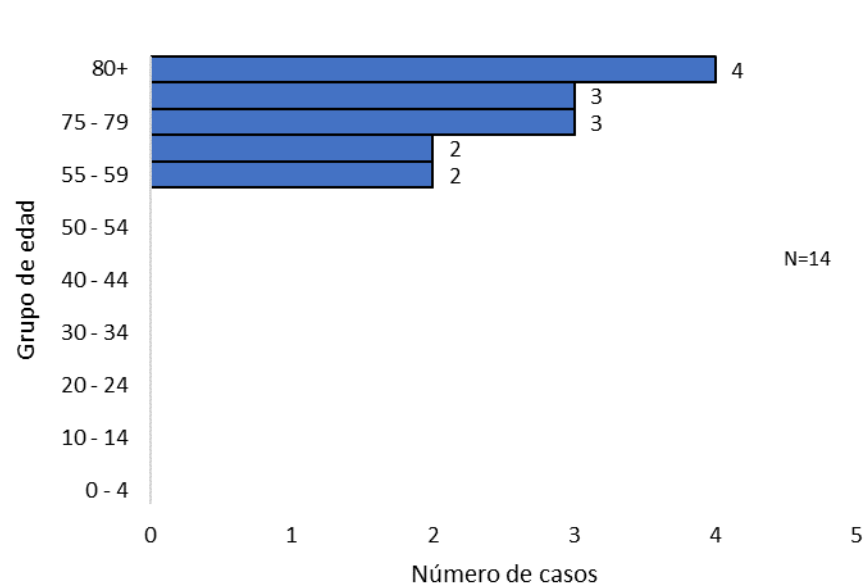


Fallecidos confirmados por COVID-19 desde la SE 40 a la SE 47, Paraguay 2023



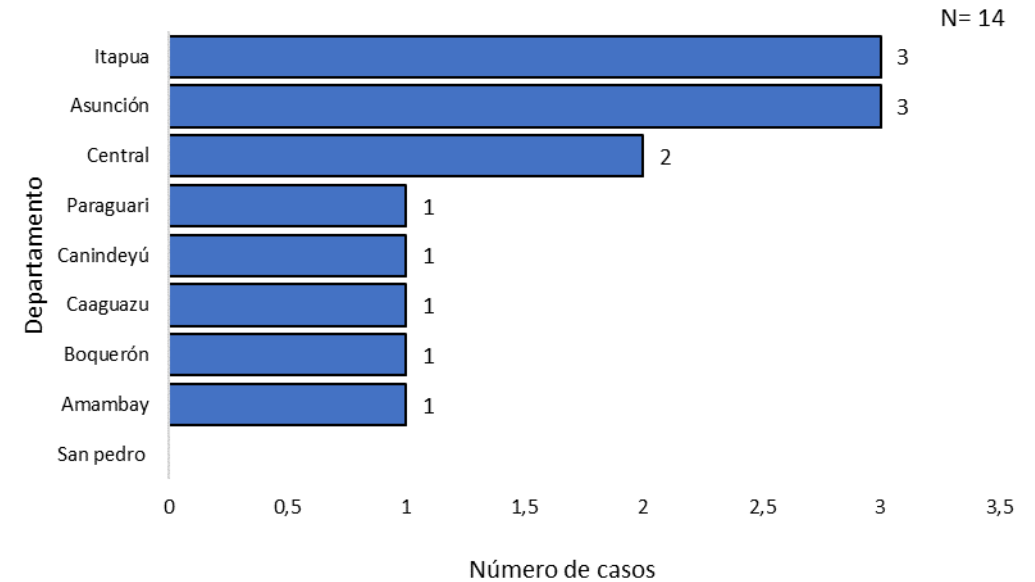
De la SE 40 a la SE 47 2023 se confirmaron un total de **14 defunciones** por COVID-19

Fallecidos confirmados por COVID-19 de las últimas 8 SE por grupo de edad, Paraguay 2023



Los fallecidos mayores de 60 años representan el mayor porcentaje de las defunciones de las últimas 8 semanas

Fallecidos confirmados por COVID-19 de las últimas 8 SE por departamento de procedencia, Paraguay 2023

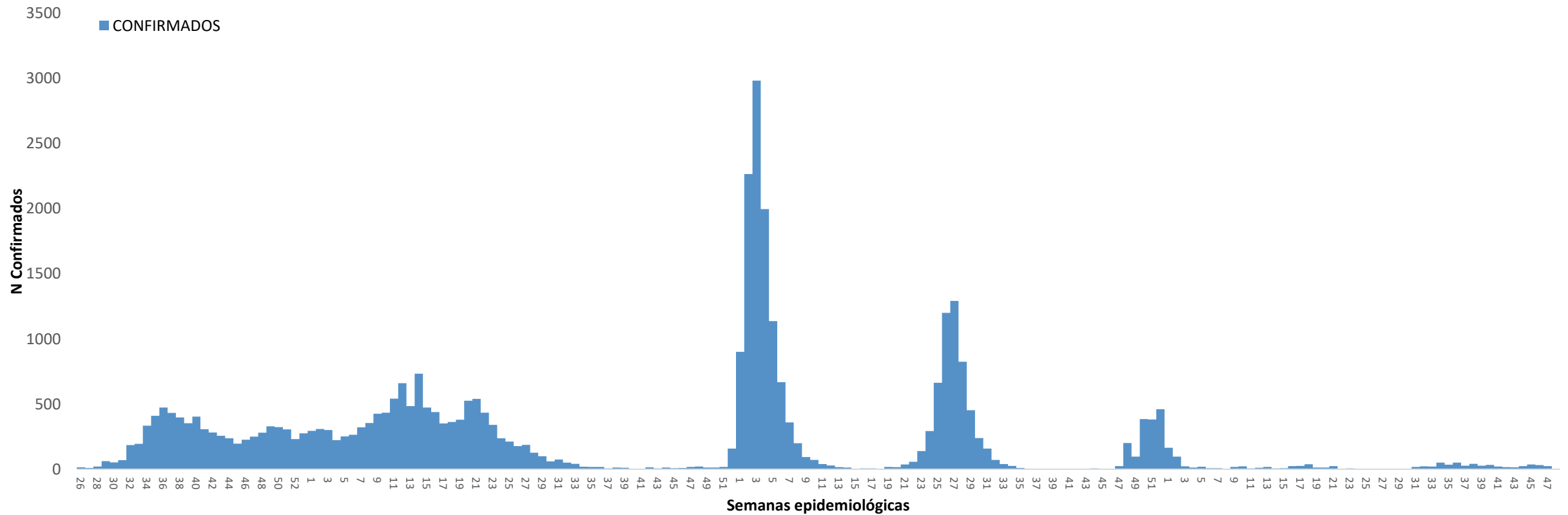


Se registraron fallecidos en 8 regiones, siendo la región de Itapúa y Asunción la que presentó mayor número de fallecidos.

Monitoreo del Personal de Salud con exposición a COVID-19

Seguimiento de casos confirmados en el personal de salud con exposición al COVID-19 (N= 37.049)

Actualización de datos desde marzo 2020 al 27/11/2023



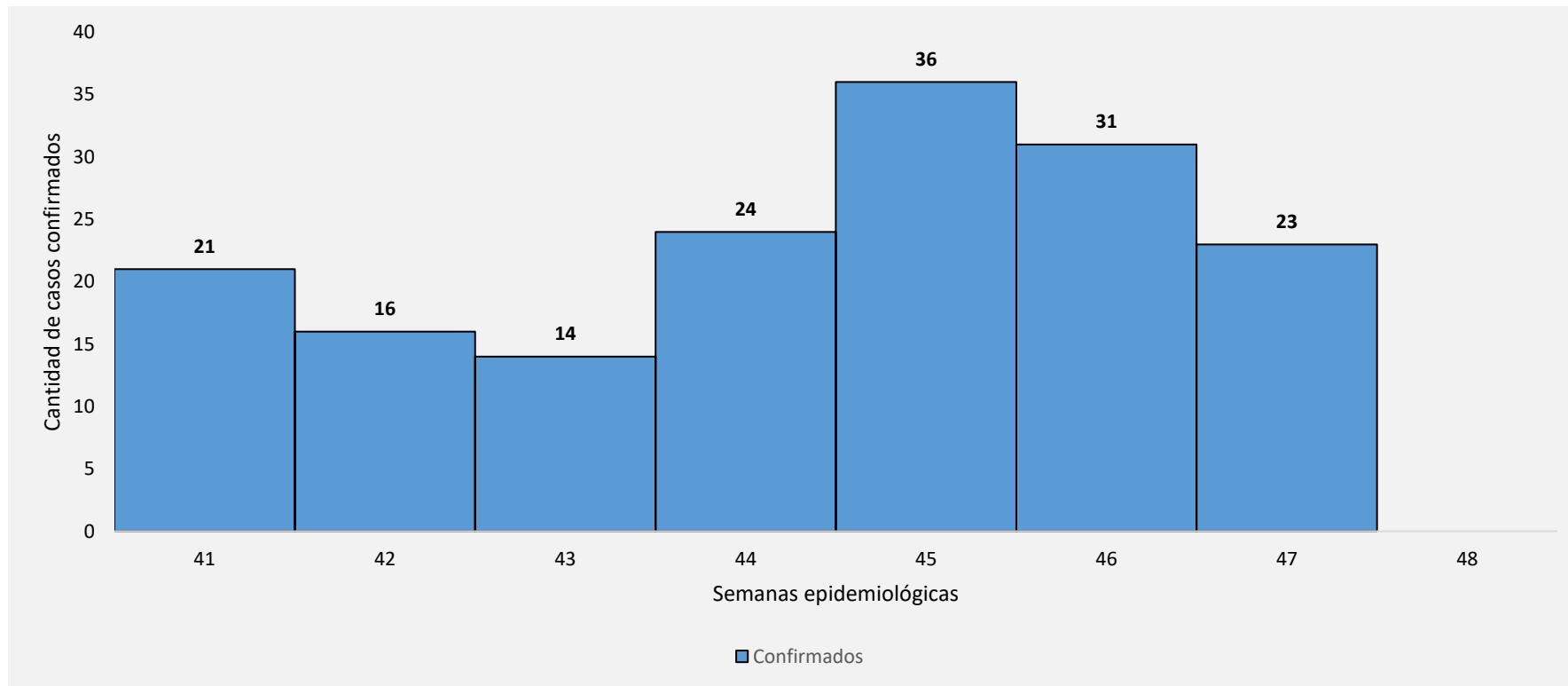
Fecha de corte: 27/11/2023

Observación: los datos son dinámicos y, pueden modificarse los datos de las semanas anteriores debido a los procesos de actualización y verificación de datos de forma retrospectiva.

Casos confirmados de COVID-19 en personal de salud (N= 37.049)

Resumen de las últimas 8 semanas

Actualización de datos desde SE 41 (08/10/2023) a SE 48 (27/11/2023)



Fecha de corte: 27/11/2023

Observación: los datos son dinámicos y, pueden modificarse los datos de las semanas anteriores debido a los procesos de actualización y verificación de datos de forma retrospectiva.

Fuente: Base de Datos del PNPVCIH – DIVET

Puntos claves

- En las últimas 8 semanas, se registraron 4.215 casos confirmados (64% sexo femenino), 442 hospitalizados (48% femenino), la mayoría del grupo de 0 a 4 años, seguido por el grupo de 80 y más años. Además se registraron 14 fallecidos, la mayoría con edad > 60 años (86%).
- En las últimas dos semanas se registraron una media de 511 casos, se mantiene una positividad del 17% y una incidencia de 7 casos/100.000 hab (NIVEL 1 de transmisión comunitaria, país). Según distrito, Asunción se mantiene en el NIVEL 2 de transmisión comunitaria, según mapa de riesgo.
- Datos parciales de la SE 47, muestran 462 casos nuevos, 27 hospitalizados, de los cuales dos están en UCI, y no se registra ningún fallecidos. Ningún caso en personal de salud.

Monitoreo internacional

Argentina y Uruguay en aumento de casos COVID-19

Variante EG.5 (Eris) en Brasil, Argentina, Ecuador, Colombia y Perú, Colombia, Suiza, Alemania, Italia, México, Turquía, Asia.

Variante BA.2.86 (Pirola) en Dinamarca, Israel, USA, Canadá, Inglaterra, Alemania, Francia, Australia, Nueva Zelanda.

Recomendaciones

Para la población en general,

- Las recomendaciones habituales para no propagar la infección son la buena higiene de manos y respiratoria (cubrirse la boca y la nariz al toser y estornudar) y evitar el contacto estrecho con cualquier persona que presente signos de afección respiratoria, como tos o estornudos.
- Personas con síntomas respiratorios usar mascarillas de manera adecuada.
- Al mismo tiempo, se recomienda completar el esquema de la vacunación contra COVID-19.

A los encargados de vigilancia epidemiológica y laboratorial,

- Mantener la calidad y oportunidad de las notificaciones.
- Reportar los conglomerados de casos y brotes de COVID-19, incluyendo el envío de muestras para la secuenciación genómica al laboratorio de referencia nacional.

Reportes elaborados por:

- Centro Nacional de Información Epidemiológica y Vigilancia de la Salud. DGVS. MSPBS
- Vigilancia de Hospitalizados - Dirección de Vigilancia y Respuesta a Emergencias en Salud Pública. DGVS.MSPBS
- Vigilancia de la Mortalidad (ViMo) –Dirección de Vigilancia y Respuesta a Emergencias en Salud Pública. DGVS.MSPBS
- Programa de Vigilancias Especiales y Centinela. Dirección del Centro de Información Epidemiológica y Vigilancia de la Salud. DGVS – MSPBS
- Laboratorio Central de Salud Pública y Bienestar Social. MSPBS

Compilación: Centro Nacional de Información Epidemiológica. DGVS. MSPBS

Dirección General de Vigilancia de la Salud(DGVS)-Ministerio de Salud Pública y Bienestar Social, Paraguay

Email: análisis.dgvs2016@gmail.com

Disponible en: http://www.vigisalud.gov.py/page/#vista_boletines_covid19.html

Fuente de datos/Equipos técnicos

- Laboratorio Central de Salud Pública, Red Nacional de Laboratorios y laboratorios cooperantes.
- Unidades Epidemiológicas Regionales. MSPBS
- Vigilancia de Eventos de Notificación Obligatoria y Calidad del Dato. Centro Nacional de Información Epidemiológica y Vigilancia de la Salud. DGVS. MSPBS

- ❖ Resumen semanal, disponible en: <https://dgvs.mspbs.gov.py/reporte-covid-19/>
- ❖ Mapa de Riesgo COVID-19, disponible en: <https://dgvs.mspbs.gov.py/mapa-de-riesgo-covid-19/>
- ❖ Casos COVID-19, año 2023, disponible en: <https://dgvs.mspbs.gov.py/evolucion-del-covid-19/>

