

# BOLETÍN EPIDEMIOLOGICO SEMANAL

---

**Semana Epidemiológica 47**

19 al 25 de noviembre del 2023



## CONTENIDO

Introducción.....	2
EVENTOS DE NOTIFICACIÓN OBLIGATORIA (ENO).....	3
ARBOVIROSIS .....	4
Mortalidad por arbovirosis .....	6
COMPLICACIONES ASOCIADAS A VIRUS ZIKA .....	8
Síndrome neurológico con asociación a virus Zika .....	8
Síndromes neurológicos asociados a virus Chikungunya.....	8
Síndrome Congénito/microcefalia asociada a virus Zika .....	10
COVID-19.....	11
Enfermedad Tipo Influenza (ETI) e.....	15
Infecciones Respiratorias Agudas Graves (IRAG).....	15
Vigilancia Universal .....	15
Vigilancia Centinela de IRAG .....	16
OTRAS ENFERMEDADES VECTORIALES .....	20
ZOONÓTICAS .....	21
Casos de exposición humana a virus rábico .....	22
Rabia animal.....	22
ENFERMEDADES PREVENIBLES POR VACUNA .....	25
Viruela símica (MPOX) .....	31
SITUACIONES EMERGENTES - GRIPE AVIAR.....	35
REGLAMENTO SANITARIO INTERNACIONAL.....	38

## INTRODUCCIÓN

---

El Sistema Nacional de Vigilancia Epidemiológica del Paraguay tiene carácter universal, su población de estudio es toda persona que habita el territorio nacional, y su alcance abarca los diferentes subsistemas de salud: privado, público, seguridad social, organizaciones no gubernamentales. Este sistema de vigilancia epidemiológica se sustenta por una red de vigilancia cuya organización central se encuentra representada por la Dirección General de Vigilancia de la Salud (DGVS), dependiente del Viceministerio de Rectoría y Vigilancia de la Salud del Ministerio de Salud Pública y Bienestar Social (MSPBS).

La Red de Vigilancia Nacional se organiza en tres niveles de gestión, el nivel nacional liderado por la DGVS, nivel regional que comprenden a 18 Unidades Epidemiológicas Regionales, que a su vez abarcan a 1.449 unidades notificadoras actualmente. Toda la información de esta red de vigilancia, es consolidada, analizada y presentada en este boletín epidemiológico que tiene una periodicidad semanal.

El Boletín Epidemiológico Semanal es el documento oficial de difusión de la DGVS, y comunica la situación de los eventos bajo vigilancia de notificación obligatoria, según el listado de la Resolución S.G. N.º 0057/2023. Su finalidad es difundir la situación epidemiológica del país, la ocurrencia de brotes y/o epidemias para una adecuada y oportuna toma de decisiones en prevención y control en salud pública.

La presentación de datos está organizada en apartados que incluye un resumen de las enfermedades de notificación obligatoria a la semana epidemiológica correspondiente, enfermedades vectoriales, enfermedades respiratorias, zoonosis, enfermedades prevenibles por vacunación, así como eventos de salud pública de importancia nacional (ESPIN) y de importancia internacional (ESP II).

---

## EVENTOS DE NOTIFICACIÓN OBLIGATORIA (ENO)

Tabla 1. Comparativo de números de casos y tasas de incidencia acumulada de los eventos de notificación obligatoria (ENO) en Paraguay, con respecto al mismo período de los años 2021, 2022 y 2023 (hasta la SE 47).

Enfermedades de Notificación Obligatoria	Año 2021		Año 2022		Año 2023			
	N° de Casos	Tasa x 100.000 hab.	N° de Casos	Tasa x 100.000 hab.	N° de Casos	Tasa x 100.000 hab.		
Vectoriales y Zoonóticas	Dengue	2.693	37	416	6	10.925	145	
	Chikungunya	4	0	428	6	115.531	1529	
	Zika	0	0	0	0	0	0	
	Fiebre Amarilla	0	0	0	0	0	0	
	Leishmaniosis	Visceral	53	0	62	0	79	0
		Tegumentaria	47	0	50	0	41	0
		Agudo	2	0	2	0	1	0
	Chagas	Crónico	152	2	235	3	143	2
		Autóctono	0	0	0	0	0	0
	Paludismo	Importado	4	0	2	0	1	0
Parálisis aguda flácida PAF *		24	0	36	0	28	0	
	Poliomielitis	0	0	0	0	0	0	
	Sarampión	0	0	0	0	0	0	
	Rubeola	0	0	0	0	0	0	
	Tétanos Neonatal **	0	0	0	0	0	0	
	Tétanos otras edades TOE	2	0	3	0	2	0	
	Tos Convulsa	4	0	4	0	6	0	
	Parotiditis	119	2	186	2	278	4	
	Varicela	291	4	986	13	1.266	17	
	Difteria	0	0	0	0	0	0	
Enfermedades Gastroentéricas	Enf. Transmit. por Alimentos	147	2	150	2	209	3	
	Cólera	0	0	0	0	0	0	
Enf. Meningocócica	con MBA	3	0	3	0	5	0	
	sin MBA	0	0	0	0	5	0	
Otros eventos	Sx. Pulmonar Hantavirus SPH	13	0	17	0	23	0	
	Intoxicación por Pesticidas	39	1	12	0	116	2	
	Rabia Humana	0	0	0	0	0	0	
	Rabia Canina	0	0	0	0	0	0	
	Accidentes Ofídicos	244	3	316	4	861	11	
	Fiebre Tifoidea	0	0	0	0	0	0	
	Sx. Resp. Agudo Grave SARS	0	0	0	0	0	0	
	Peste	0	0	0	0	0	0	
	Brucelosis	1	0	3	0	11	0	
	Leptospirosis	1	0	0	0	3	0	

\* Datos obtenidos de la vigilancia del PAF notificados

\*\* Tétano neonatal por 1000 nacidos vivos

Fuente: VENOCD/BGVS

## ARBOVIROSIS

Durante el 2022, varios países de la región de las Américas registraron incrementos en el número de casos de Dengue, Zika y Chikungunya, por encima de lo notificado en el 2021. Durante los primeros meses del 2023, se registraron brotes de Chikungunya y de Dengue de magnitud importante en América del Sur. Para Chikungunya, entre la SE 1 y la SE 52 del 2022, se notificaron un total de 273.685 casos, incluidas 87 defunciones, en 14 de los países y territorios de la Región de las Américas. En el 2023, entre la SE 1 y la SE 21, se notificaron un total de 213.561 casos de Chikungunya, incluidas 281 defunciones, en 13 de los países y territorios de la Región de las Américas; estas cifras son mayores a las observadas en el mismo período del 2022 (162.836 casos y 49 defunciones). Para el período 2023, el 98% de los casos fueron notificados por Brasil (124.270) y Paraguay (85.889). La tasa de incidencia acumulada en la Región fue de 22 casos por 100.000 habitantes. Los países con las tasas de incidencia más altas fueron Paraguay con 1.137 casos notificados por 100,000 habitantes y Brasil con 58 casos por 100.000 habitantes lo que va el 2023. Aunque también se han registrado casos de Dengue en el país, estos son en menor proporción (6%).

En cuanto al genotipo del virus Chikungunya en Paraguay, en el 2018 fue la primera vez que se detectó en el país el genotipo Este y Centro Sur Africano (ECSA), y es el que circula actualmente, según la vigilancia virológica.

[Resumen de casos y fallecidos por arbovirosis, Paraguay, año 2023 \(SE 1 a SE 47\)](#)

	Número de casos	Número de fallecidos	Genotipos/ Serotipos circulantes
Chikungunya*	115.531	337	Genotipo ECSA
Dengue*	10.925	24	DEN-1, DEN-2
Zika	0	0	

Nota: se incluyen casos confirmados y probables.

Los datos están sujetos a modificación debido a ajustes por verificaciones

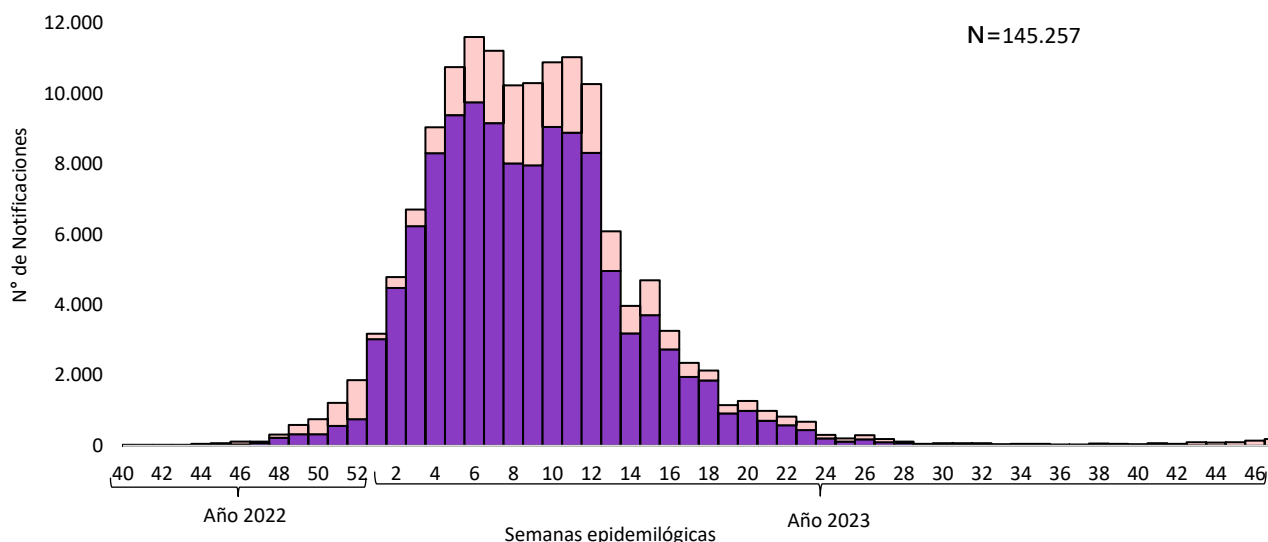
Fuente: PNCV-DGVS

### Chikungunya

Desde la SE 40 del 2022 (inicio la epidemia de Chikungunya en Paraguay) a la SE 47 del 2023, se registraron 145.257 notificaciones a nivel país, con una tasa de incidencia acumulada de 1.529 casos/100.000 hab. El pico máximo se registró en la SE 6/2023 con 9.754 casos, en la última semana (SE 47), no se confirmaron casos (Gráfico 16). Los departamentos con tasas de incidencias más elevadas son: Asunción, Central y Amambay, con 4.928, 3.002 y 1.935 casos/100.000 habitantes respectivamente (Tabla 3).

<sup>1</sup> OMS/OPS. Alerta Epidemiológica: Aumento de casos y defunciones por chikunguña en la Región de las Américas. 8 de marzo de 2023. <https://www.paho.org/es/documentos/alerta-epidemiologica-aumento-casos-defunciones-por-chikunguna-region-americas>

Gráfico 1. Curva de notificaciones de Chikungunya según semana de inicio de síntomas, Paraguay, SE 40 del 2022 a SE 47 del 2023.



Fuente: Vigilancia de Enfermedades Vectoriales y Zoonóticas, DGVS.

Tabla 2. Casos y tasas de incidencias de Chikungunya, Dengue y Zika por departamentos, Paraguay, datos acumulados SE 1 a SE 47 del 2023

Departamentos	Chikungunya		Dengue		Zika	
	Casos	Incidencia (casos/100 mil hab)	Casos	Incidencia (casos/100 mil hab)	Casos	Incidencia (casos/100 mil hab)
Central	55.501	3002	2778	119	0	0
Asunción	22.763	4928	1131	217	0	0
Alto Paraná	6.598	985	78	9	0	0
Paraguarí	4.707	2009	218	83	0	0
Guairá	3.604	1651	274	117	0	0
Amambay	3.412	1935	345	192	0	0
Cordillera	3.313	1179	571	177	0	0
Caaguazú	3.406	753	431	74	0	0
Concepcion	2.212	954	716	269	0	0
Itapúa	2.019	326	995	155	0	0
Pdte Hayes	1.738	1489	782	580	0	0
San Pedro	2.209	672	449	100	0	0
Canindeyú	1.001	562	107	43	0	0
Misiones	1.099	1069	295	221	0	0
Caazapá	696	365	15	8	0	0
Boquerón	663	1216	1406	1994	0	0
Ñeembucú	433	889	136	148	0	0
Alto Paraguay	157	990	198	1026	0	0
<b>Total, general</b>	<b>115.531</b>	<b>1529</b>	<b>10.925</b>	<b>145</b>	<b>0</b>	<b>0</b>

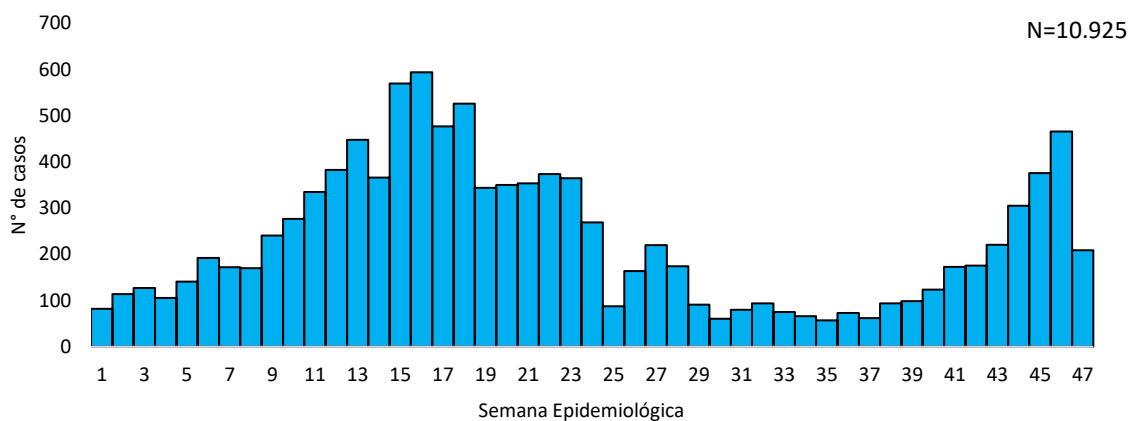
\*Casos incluye confirmados y probables

Fuente: Vigilancia de Enfermedades Vectoriales y Zoonóticas, DGVS

## Dengue

Desde la SE 1 a la SE 47 del 2023, a nivel país se registraron 10.925 casos de Dengue, confirmados siendo los departamentos más afectados son Central (N=2.778), Boquerón (1.406), Asunción (1.131) e Itapúa (995). La tasa de incidencia acumulada (SE 1 a la SE 47) a nivel país, es de de 330 casos/100.000 habitantes La Región más afectada ha sido la de Alto Paraguay, con 2.954 casos /100.000 habitantes. El grupo de edad más afectado es el de 10 – 14 años para ambos sexos. El pico máximo se registró en la SE 16 con 593 casos (Gráfico 2).

Gráfico 2. Curva de casos confirmados de Dengue según semana epidemiológica de inicio de síntomas, Paraguay, SE 1 a SE 47 del 2023.

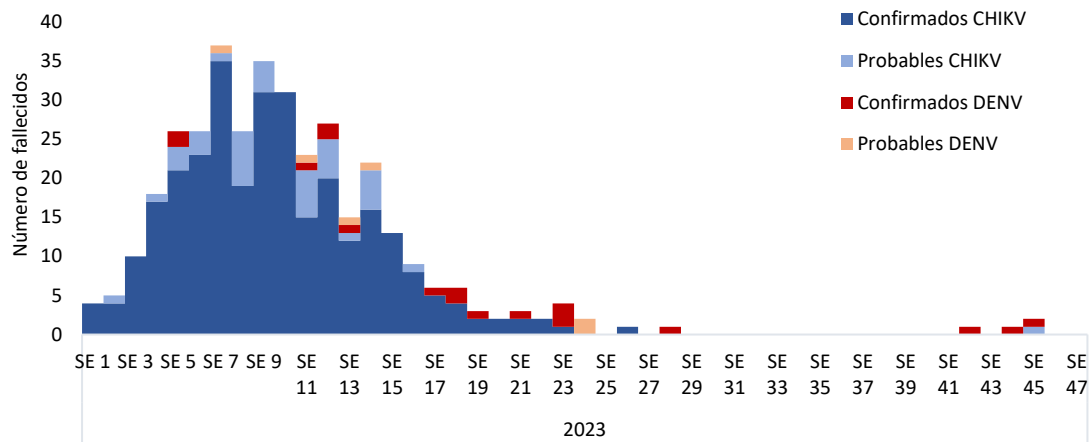


Fuente: Vigilancia de Enfermedades Vectoriales y Zoonóticas, DGVS.

## Mortalidad por arbovirosis

Desde la SE 40/2022 a la SE 47/2023, se han confirmado un total de 361 defunciones (298 casos confirmados y 39 probables de Chikungunya) y por Dengue (18 confirmados y 6 probables), con un pico máximo en la SE 7 del 2023 con 34 fallecidos (inicio de síntomas). En la última semana (SE 47) no se registran fallecidos (Gráfico 3).

Gráfico 3. Fallecidos por Chikungunya y Dengue por semana epidemiológica, Paraguay, SE 1 a SE 47 del 2023



\*Datos parciales

Fuente: Vigilancia de mortalidad ViMo-VRESP, DGVS.

Más detalles, disponible en: [https://dgvs.mspbs.gov.py/sala\\_situaciones\\_arbovirosis\\_v2/](https://dgvs.mspbs.gov.py/sala_situaciones_arbovirosis_v2/)

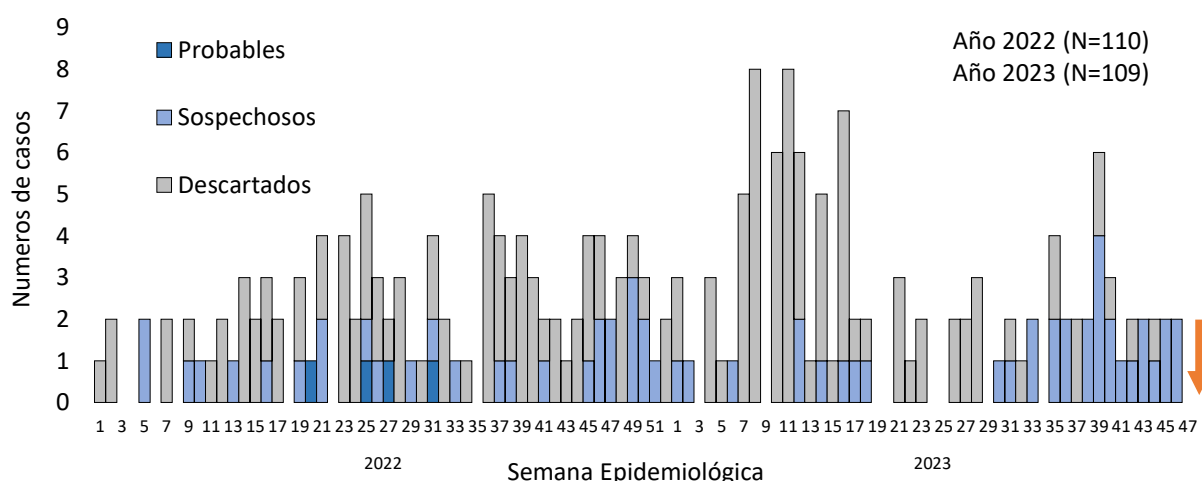


## COMPLICACIONES ASOCIADAS A VIRUS ZIKA

### Síndrome neurológico con asociación a virus Zika

Desde el 01 de enero hasta el 25 de noviembre del 2023 (SE 47), fueron registrados 109 notificaciones de síndromes neurológicos asociados a virus Zika, los mismos proceden de 16/18 departamentos (incluida Asunción), el 40% del departamento Central. El Síndrome de Guillain-Barré (SGB) representa el 79% de las presentaciones clínicas y otras manifestaciones neurológicas el 21%. En relación a la edad, el 36% son menores de 15 años. De acuerdo a la clasificación según asociación al virus Zika, no se confirmó ningún caso asociado a virus Zika, fueron descartados 75 (69%) casos, y se encuentran en estudio 34 (31%) casos (Gráfico 4). Del grupo de los 75 casos sin asociación a virus Zika, 32 de ellos fueron asociados a virus Chikungunya.

Gráfico 4. Notificaciones de Síndromes neurológicos asociados a virus Zika, según clasificación final y por semana epidemiológica, Paraguay, desde SE 1 del 2022 a SE 47 del 2023.

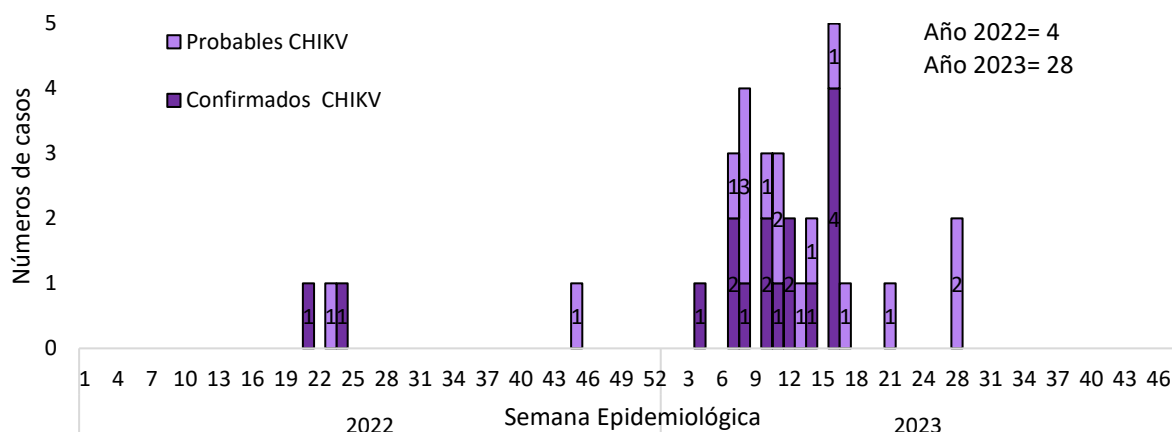


Fuente: Centro Nacional de Información Epidemiológica, DGVS.

### Síndromes neurológicos asociados a virus Chikungunya

En la Vigilancia de Síndromes Neurológicos asociados a virus Zika, se detectaron casos asociados al virus Chikungunya, coincidente con la epidemia registrada en el país. A partir de la SE 21 del 2022, se registró el primer caso de SGB asociado a CHIKV. Desde la SE 21 del 2022 a la SE 47 del 2023, se registraron 32 casos de síndromes neurológicos con etiología a virus Chikungunya, representando el 15% (32/219), de las notificaciones para ambos años y el 26% (28/109) de las notificaciones del 2023 (Gráfico 5).

Gráfico 5. Notificaciones de Síndromes neurológicos asociados a virus Chikungunya, según clasificación final y por semana epidemiológica, Paraguay, SE 1 del 2022 hasta SE 47 del 2023.



Fuente: Centro Nacional de Información Epidemiológica, DGVS.

Del total de casos de Síndromes neurológicos asociados a virus Chikungunya, 15 fueron confirmados por RT-PCR para CHIKV positiva y 17 por estudios serológicos (IgM/IgG positivas para CHIKV) y resultados negativos para Zika y Dengue. Los casos proceden de Central, Caazapá, Alto Paraná, Asunción, Amambay, Cordillera y Canindeyú.

De los 32 casos asociados a Chikungunya, se observa un predominio del sexo masculino con el 88%, y el grupo de edad más afectado son de 60 años y más que representan el 43,7% de los casos. Sin embargo, también se ha registrado siete casos en grupo pediátrico.

Por cuadro clínico 24/32 (75%) pacientes con diagnóstico de Síndrome de Guillain-Barré, tres con diagnósticos de Encefalitis y un Síndrome de Miller Fisher y uno como mieloradiculoneuritis, y dos otros diagnósticos. Requirieron hospitalización con cuidados intensivos el 67% y fallecieron 28% (9/32) (Tabla 3).

De los fallecidos, todos eran del sexo masculino. La tasa de letalidad específica para los grupos de 0 a 19 años fue del 28,5%, grupo de 40 a 59 años fue del 16,6% y el grupo 60 años y más fue del 42,8%.

Tabla 3. Número de casos y fallecidos con Síndromes neurológicos asociados a Chikungunya, según grupos etarios y sexo, Paraguay, años 2022 y 2023 (hasta SE 47).

Grupos etarios (años)	Síndromes neurológicos				Fallecidos			
	Femenino	Masculino	Total, general	%	Femenino	Masculino	Total, general	Tasa de letalidad* (%)
0 a 19	1	6	7	21,8%	0	2	2	28,5%
20 a 39	0	5	5	15,6%	0	0	0	0,0%
40 a 59	1	5	6	18,7%	0	1	1	16,6%
60 y más	1	13	14	43,7%	0	6	6	42,8%
<b>Total</b>	<b>3</b>	<b>29</b>	<b>32</b>	<b>100%</b>	<b>0</b>	<b>9</b>	<b>9</b>	<b>28,1%</b>

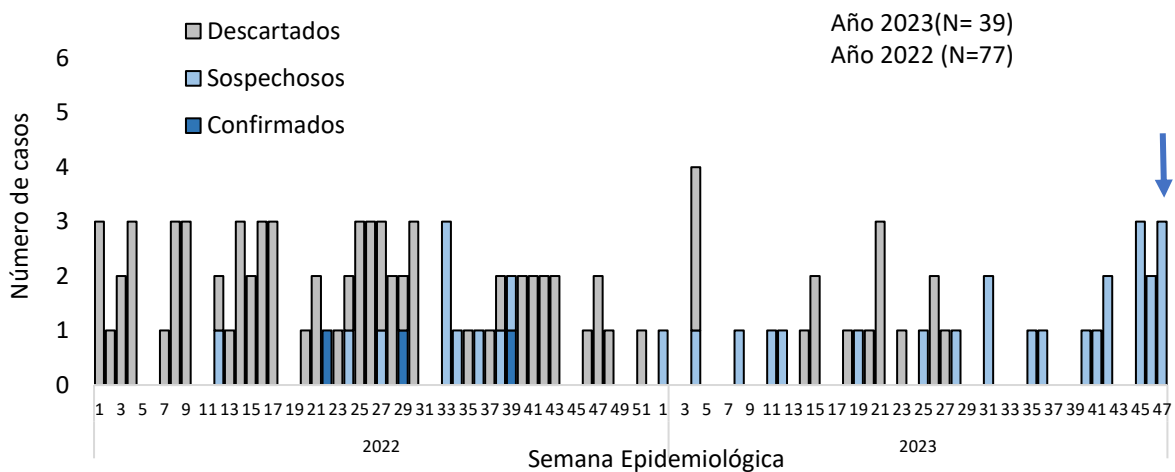
\*Tasa de letalidad específica por grupos etarios

## Síndrome Congénito/microcefalia asociada a virus Zika

Desde el 1 de enero al 25 de noviembre del 2023 (SE 47) fueron notificados 39 casos sospechosos de Síndrome Congénito/Microcefalia asociado a virus Zika, que corresponden 23 al sexo femenino y 16 masculino, procedentes de Asunción, Central, Alto Paraná, Boquerón, Cordillera, Canindeyú, Guairá, Pdte. Hayes y Misiones.

De acuerdo a la clasificación final de asociación al virus Zika, 15(38%) se han descartado y 24(62%) se encuentran en estudio para cierre epidemiológico (Gráfico 6).

*Gráfico 6. Notificaciones de Síndrome Congénito/microcefalia asociada a virus Zika, según Clasificación final y semana epidemiológica de notificación, Paraguay, desde SE 1 del 2022 a SE 47 del 2023.*



Fuente: Centro Nacional de Información Epidemiológica, DGVS.

## COVID-19

---

### Hitos históricos de fin de la Emergencia Sanitaria por la COVID-19

- **18/04/2022**, se pone fin al Estado de la Emergencia Sanitaria por el Gobierno Paraguayo, según el DECRETO N° 6939/2022, que: DEROGA el Decreto N° 3456 del 16 de marzo de 2020, “Por el cual se declara Estado de Emergencia Sanitaria en todo el territorio nacional para el control del cumplimiento de las medidas sanitarias dispuestas en la implementación de las acciones preventivas ante el riesgo de expansión del Coronavirus (COVID- 19)” y “Derogase el Decreto N° 3442 del 9 de marzo de 2020, “Por el cual se dispone la implementación de acciones preventivas ante el riesgo de expansión del Coronavirus (COVID-19) al territorio nacional”<sup>1</sup>
- **05/05/2023** La Organización Mundial de la Salud (OMS), DECLARA EL FIN DE LA EMERGENCIA DE SALUD PÚBLICA DE EMERGENCIA INTERNACIONAL por la COVID-192. La COVID-19 ya no constituye una emergencia de salud pública de importancia internacional (ESPII), esto implica que es el momento que los países pasen del modo de emergencia al manejo y control de la COVID-19 con otras enfermedades infecciosas.

### SITUACIÓN COVID-19 EN PARAGUAY

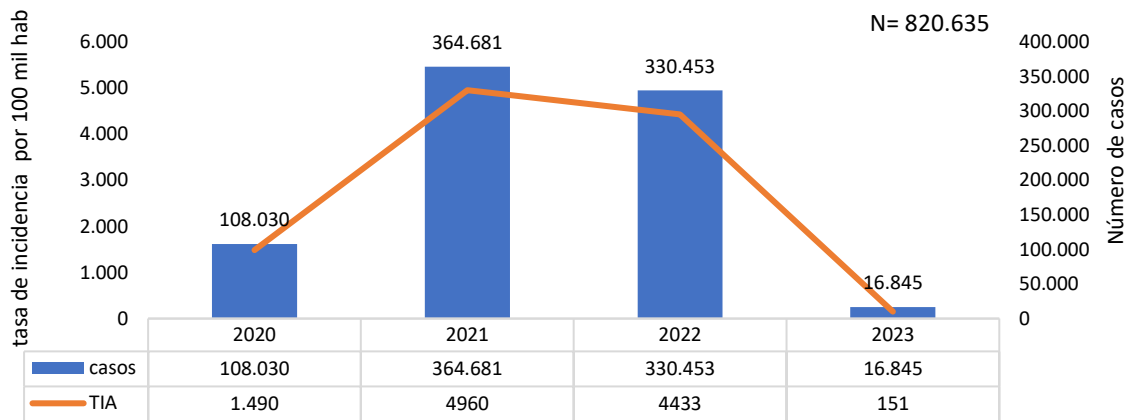
En Paraguay, desde la SE 10 del 2020 hasta la SE 47 del 2023, se han confirmado 820.635 casos de COVID-19, con una tasa de incidencia acumulada de 11.084 casos/100.000 habitantes. El año de mayor afectación fue el 2021 con 364.681 casos confirmados y una tasa de incidencia de 4.960 casos por 100.000 habitantes coincidente con la introducción de la variante de preocupación (VOC) Gamma del virus SARS CoV-2; seguido por el 2022, en la que se registraron 330.453 casos con una tasa de incidencia 4.433 casos/100.000 habitantes, esto coincidente con introducción de la VOC ómicron, en Paraguay (Gráfico 7 y 8).

---

<sup>1</sup> <https://www.mspbs.gov.py/dependencias/portal/adjunto/05f8f0-Derogaeldcreto34562020.pdf>

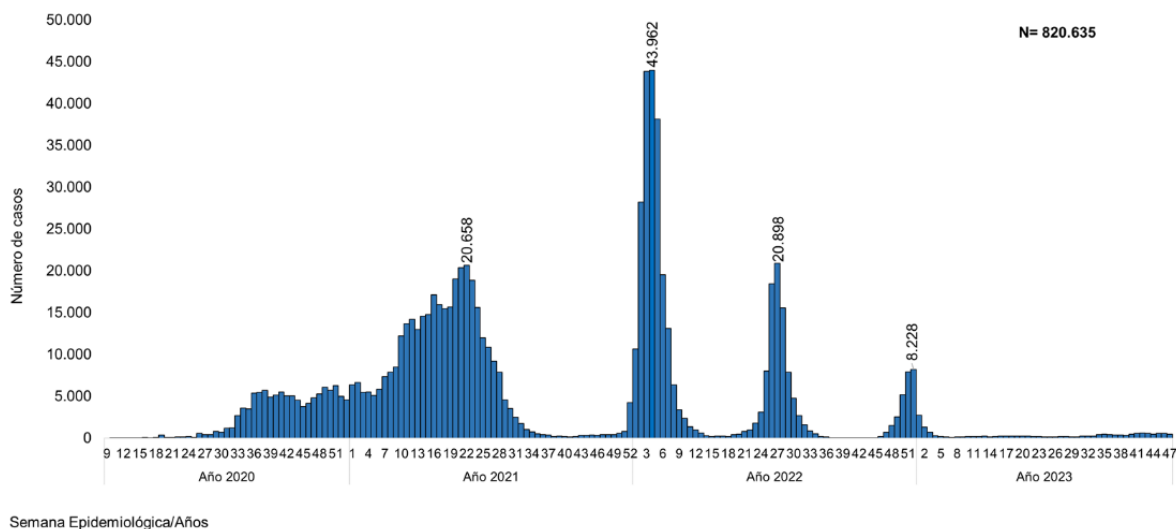
<sup>2</sup> [https://www.who.int/es/news/item/05-05-2023-statement-on-the-fifteenth-meeting-of-the-international-health-regulations-\(2005\)-emergency-committee-regarding-the-coronavirus-disease-\(covid-19\)-pandemic](https://www.who.int/es/news/item/05-05-2023-statement-on-the-fifteenth-meeting-of-the-international-health-regulations-(2005)-emergency-committee-regarding-the-coronavirus-disease-(covid-19)-pandemic)

Gráfico 7. Casos y tasas de incidencias acumulada de COVID-19, Paraguay, desde el 2020 a la SE 47 del 2023.



Fuente: Base SARS CoV-2, IT-DGVS

Gráfico 8. Curva epidémica de casos COVID-19, según semana epidemiológica de confirmación, Paraguay, SE 10 del 2020 a la SE 47 del 2023.

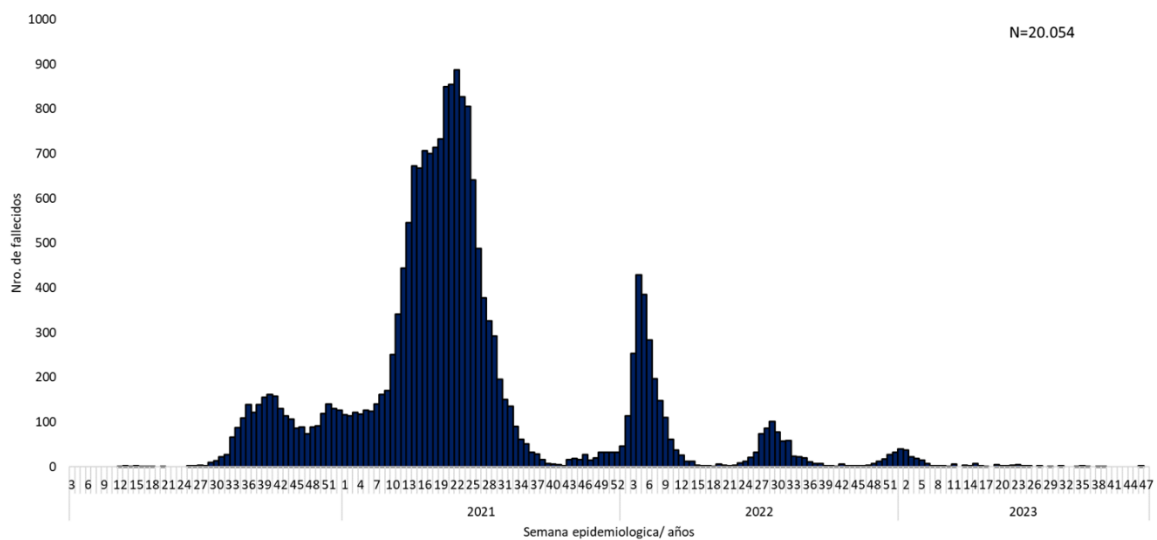


Fuente: Base SARS CoV-2, IT-DGVS

Elaborado por: Centro Nacional de Información Epidemiológica, DGVS.

En el mismo período, se registraron 62.883 hospitalizados por COVID-19, lo que corresponde al 7,6% de los casos confirmados. De los hospitalizados el 86% (54.197) en sala y el 14% (8.686) en Unidades de Cuidados Intensivos (UCI). Con predominio del sexo masculino con el 53% (33.144). Se registraron 20.054 fallecidos confirmados, con una tasa de letalidad de 2,5 % y una tasa de mortalidad acumulada de 264/100.000 habitantes (Gráfico 9).

Gráfico 9. Fallecidos confirmados COVID-19, Paraguay, desde la SE 18 del 2020 a la SE 47 del 2023.



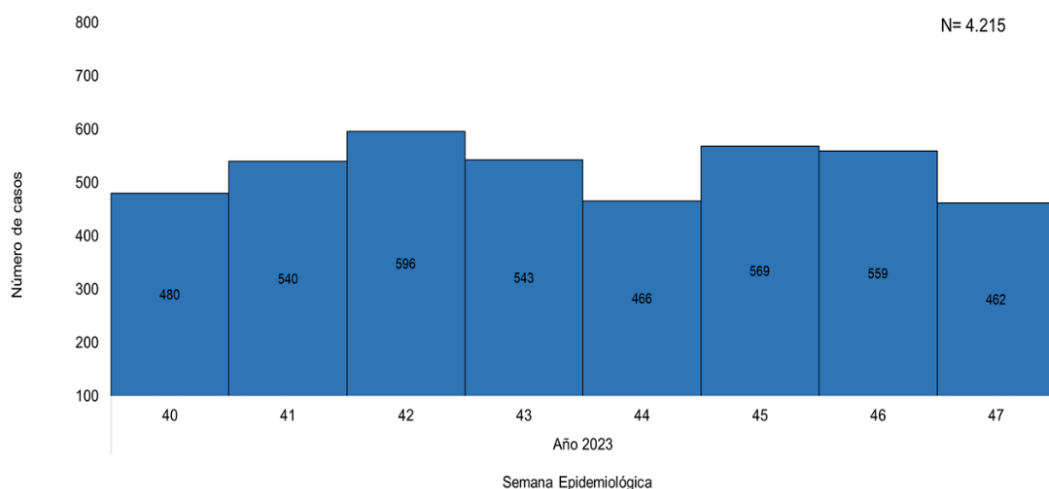
Fuente: Vigilancia de la Mortalidad – DGVS

### Situación actual

Desde la SE 1 a la SE 47 del 2023, se registraron 17.471 casos COVID-19, y en la última semana (SE 47), 462 casos con una leve disminución, con respecto a la semana anterior (559 vs 462) (Gráfico 10). En la última semana se registraron 27 hospitalizados en sala, dos requirieron de Unidad de Cuidados Intensivos.

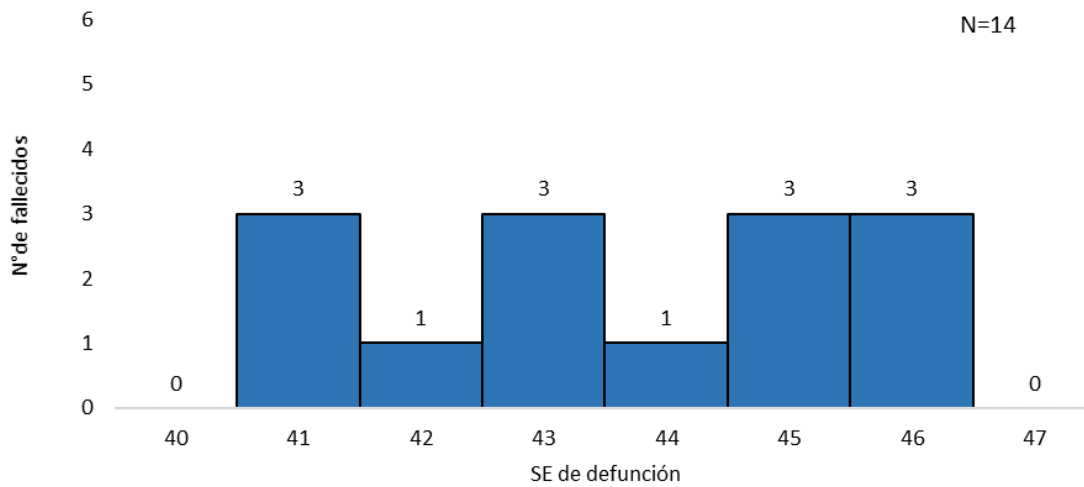
En las últimas 8 semanas, se confirmaron 14 fallecidos, de 8/17 departamentos, la mayoría del departamento Itapúa (3) y Central (3). Por grupos de edad, los mayores de 60 años representan el mayor porcentaje de los fallecidos (Gráficos 11 y 12).

Gráfico 10. Curva epidémica de casos COVID-19, según semana epidemiológica, Paraguay, SE 40 a SE 47 del 2023.



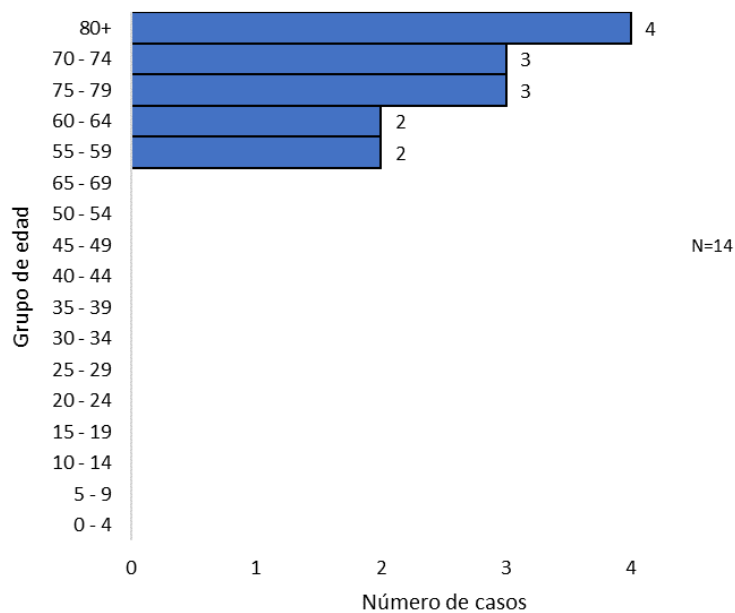
Fuente: Base SARS CoV-2. Elaborado por: Centro Nacional de Información Epidemiológica-DGVS.

Gráfico 11. Fallecidos confirmados por COVID-19, según semana de defunción, Paraguay, SE 40 a SE 47 del 2023.



Fuente: Vigilancia de la Mortalidad – DGVS.

Gráfico 12. Fallecidos confirmados por COVID-19, por grupos de edad, Paraguay, desde la SE 40 a la SE 47 del 2023.



Fuente: Vigilancia de la Mortalidad – DGVS

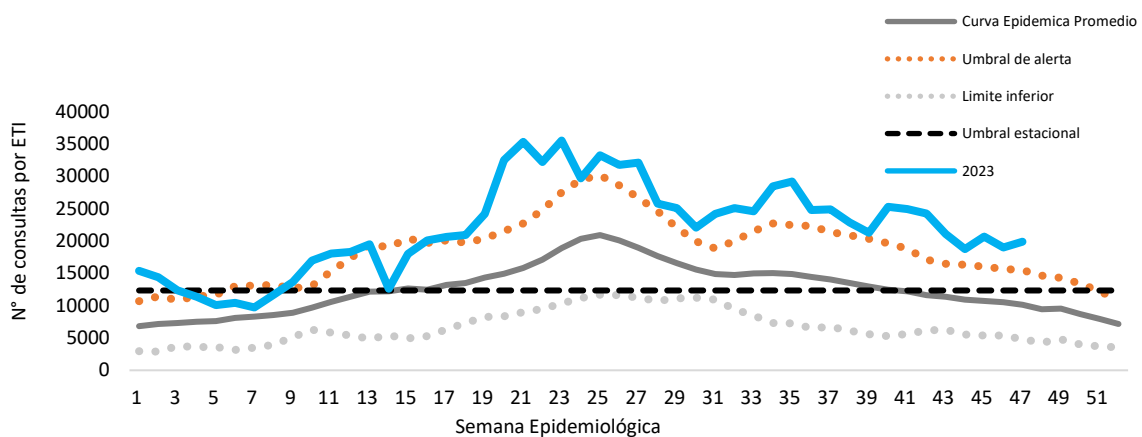
Más detalles, disponible en: <https://dgvs.mspbs.gov.py/reporte-covid-19/>

## ENFERMEDAD TIPO INFLUENZA (ETI) E INFECCIONES RESPIRATORIAS AGUDAS GRAVES (IRAG)

### Vigilancia Universal

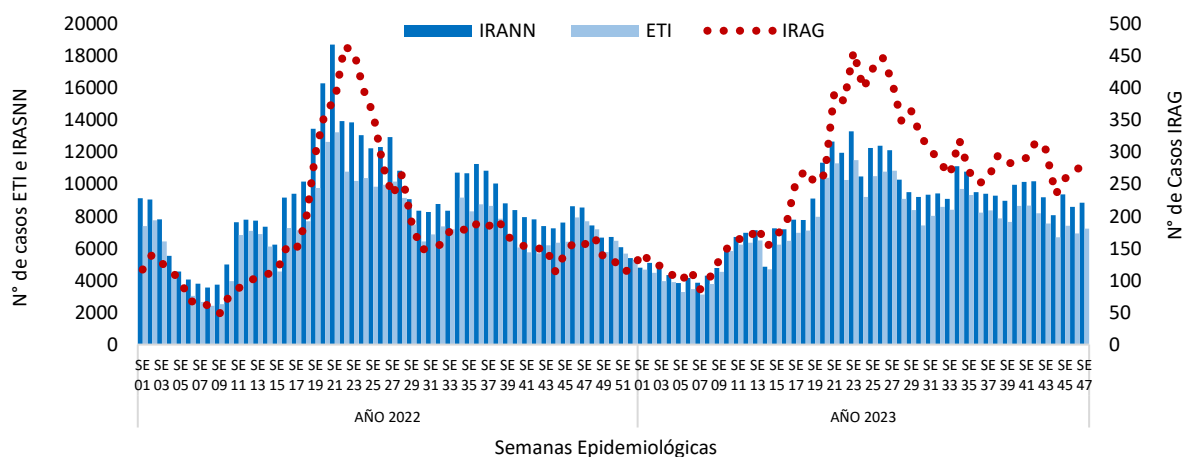
Las notificaciones de Enfermedades de Tipo Influenza (ETI), en la última semana epidemiológica (SE 47) presentó un aumento del 5% con respecto a la semana anterior, manteniéndose la curva de tendencia por encima del umbral de alerta (Gráfico 13). Hasta la SE 47, se registraron 1.032.861 consultas ambulatorias, en la última semana (SE 47) con un aumento del 5% con respecto a la semana anterior del 2023 (SE 46=19.017 vs SE 47= 19.897).

Gráfico 13. Comparativo del número de consultas por ETI en la Vigilancia Universal, Paraguay, SE 47 del 2023 con la media 2014-2019 (pre - pandemia).



Fuente: Vigilancia de Enfermedades de Notificación Obligatoria-DGVS.

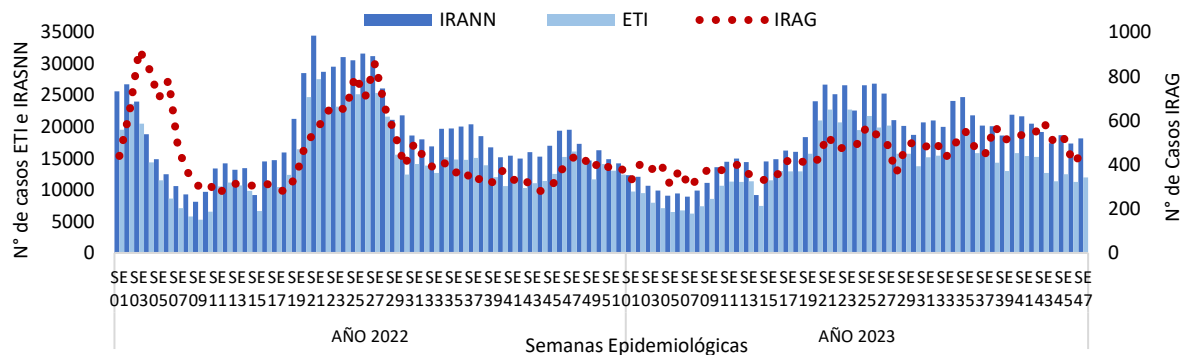
Gráfico 14. Tendencia de IRANN, ETI e IRAG por SE en <5 años en la Vigilancia Universal, Paraguay, 2022 y 2023 (hasta SE 47).



Fuente: Vigilancia de Enfermedades de Notificación Obligatoria-DCNIE-DGVS. Elaborado por: Programa de Vigilancia Especial y Centinelas. DCNIE-DGVS



Gráfico 15. Tendencia de IRANN, ETI e IRAG por SE en >5 años en la vigilancia universal, Paraguay, SE 1 del 2022 a SE 47 del 2023.



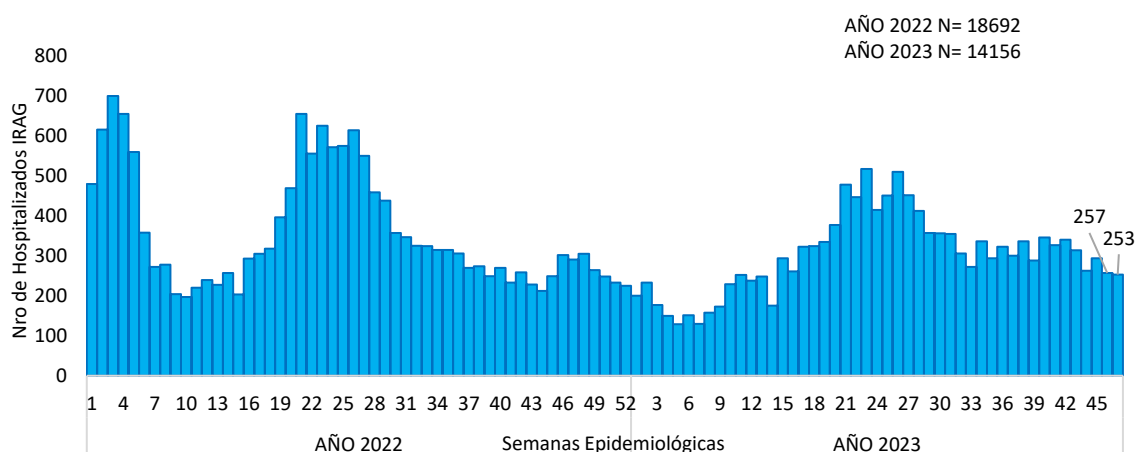
Fuente: Planilla Semanal ENO, Vigilancia de Enfermedades de Notificación Obligatoria-DCNIE-DGVS  
Elaborado por: Programa de Vigilancia Especiales y Centinela, DNCIE-DGVS.

## VIGILANCIA CENTINELA DE IRAG

La Vigilancia Centinela de las Infecciones Respiratorias Agudas Graves (IRAG), incluye el monitoreo y caracterización de casos hospitalizados en 10 centros centinela (hospitales seleccionados), con el objetivo de *conocer las características epidemiológicas, factores de riesgos y los agentes etiológicos de IRAG durante todo el año en Paraguay.*

Desde la SE 1 hasta SE 47 del 2023, se registraron 14.156 hospitalizados por IRAG. En la SE 47, se registraron 253 hospitalizados por IRAG, el 58% (148) corresponde a edad pediátrica y 42% (105) en edad adulta (Gráfico 16, Tabla 4).

Gráfico 16. Número de hospitalizados por IRAG según semana epidemiológica, Vigilancia Centinela, Paraguay, SE 1 del 2022 a SE 47 del 2023.



Elaborado por: Programa de Vigilancia Centinela y Especiales-DCNIE-DGVS

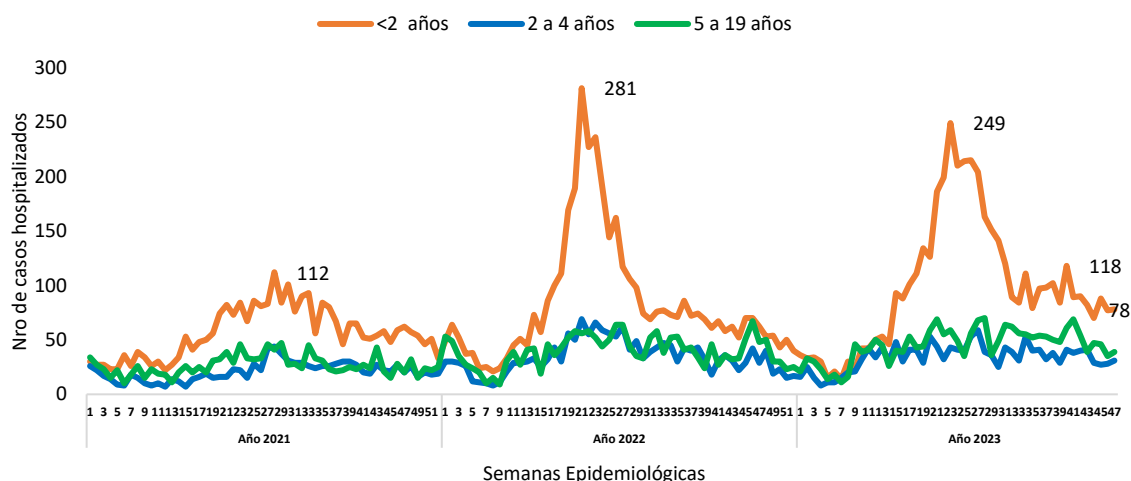
Tabla 4. Número de hospitalizados por IRAG según grupos de edad, Vigilancia Centinela, Paraguay, SE 1 a SE 47 del 2023.

Grupo Etario	N° Hospitalizados	%
<2	4.610	33%
2 a 4	1.598	11%
5 a 19	2.121	15%
20 a 39	967	7%
40 a 59	1.165	8%
60 y más	3.695	26%
<b>Total, general</b>	<b>14.156</b>	<b>100%</b>

Elaborado por: Programa de Vigilancia Centinelas y Especiales-DCNIE-DGVS

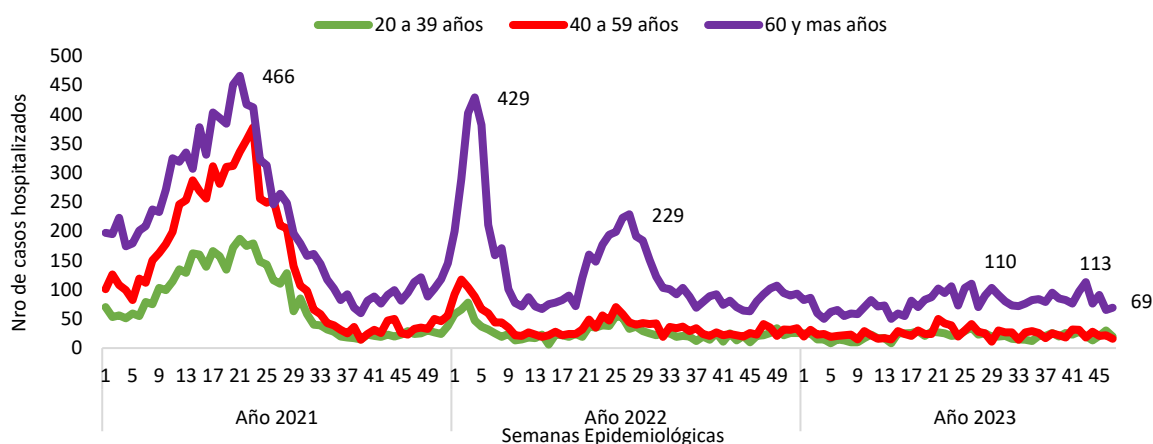
En el comparativo con años anteriores, se observa aumentos en el grupo de pediatría en los menores de 2 años con relación al grupo de adultos (Grafico 17 y 18).

Gráfico 17. Casos hospitalizados por IRAG en edad pediátrica según semana epidemiológica, Vigilancia Centinela, Paraguay, años 2021, 2022 y 2023 (hasta la SE 47).



Fuente: Vigilancia Centinela IRAG/Vigilancias Especiales y Centinela (VE y C)-DGVS

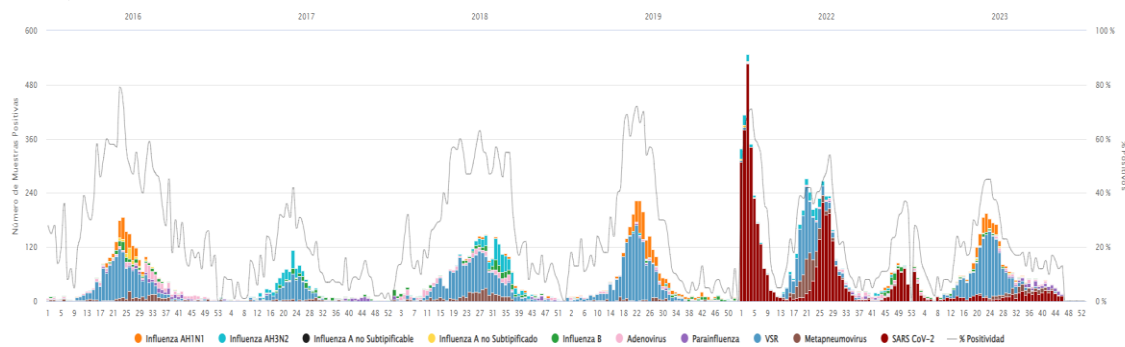
Gráfico 18. Casos hospitalizados por IRAG en edad adulta según semana epidemiológica, Vigilancia Centinela, Paraguay, años 2021, 2022 y 2023 (hasta SE 47)



Fuente: Vigilancia Centinela IRAG/Vigilancias Especiales y Centinela (VE y C)-DGVS

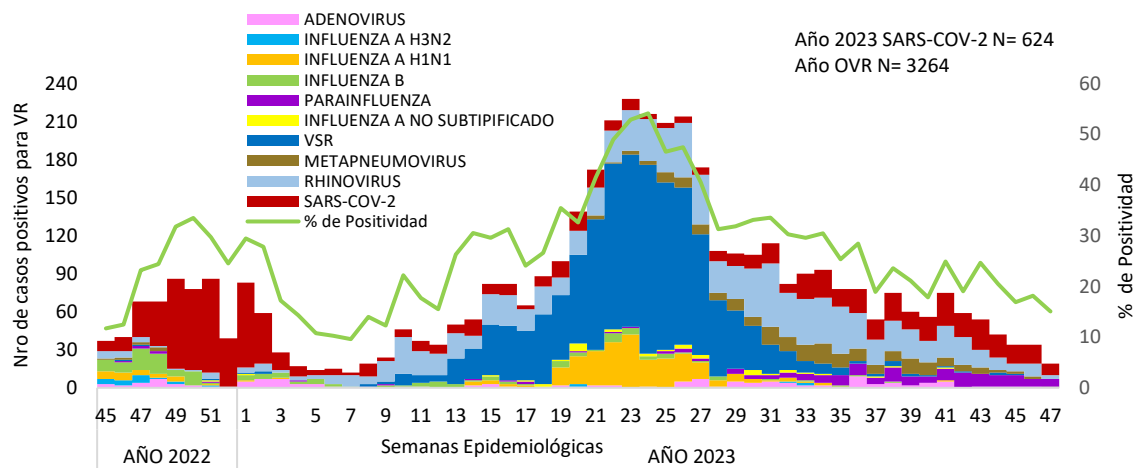
Para la temporada 2023, se observa predominio de identificación de VSR desde la SE 13, cocirculación con otros virus como Influenza A H1N1 desde la SE 19, manteniéndose SARS-COV-2 y agregándose en las últimas semanas circulación de Parainfluenza, Metapneumovirus y Adenovirus (Gráfico 19).

Gráfico 19. Distribución de virus respiratorios identificados en casos hospitalizados por IRAG según semana epidemiológica, Vigilancia Centinela, Paraguay, desde (SE 45 a 52) del 2022 y 2023 (hasta la SE 47).



En la SE 47 se identificó circulación de SARS CoV-2 (9 casos), Rinovirus (3 casos), Para influenza (6 casos) Influenza B (1 caso) (Gráfico 20).

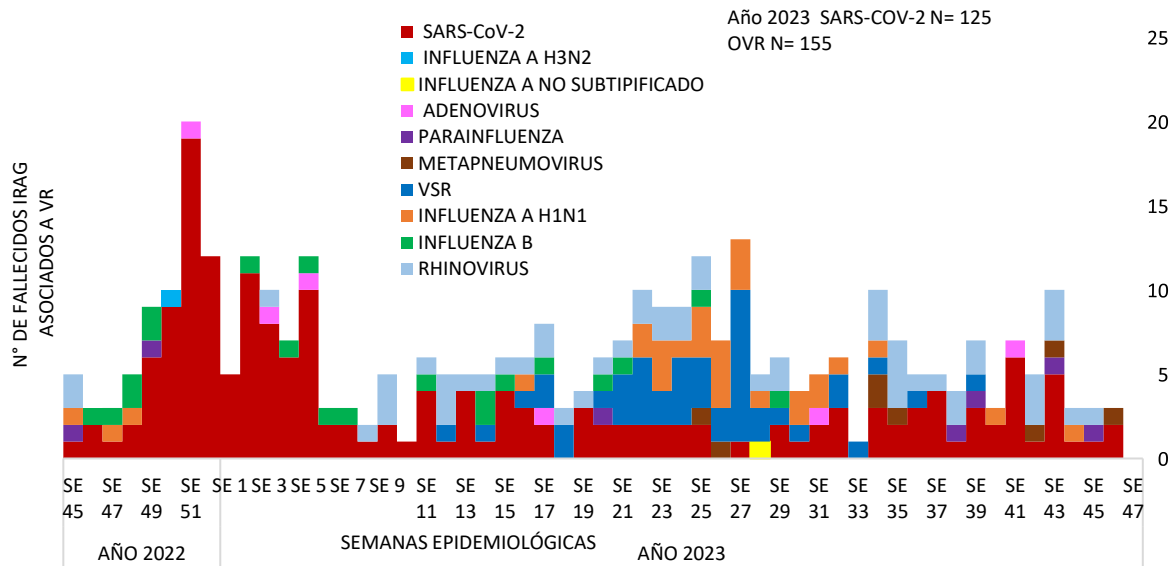
Gráfico 20. Distribución de virus respiratorios identificados en casos hospitalizados por IRAG según semana epidemiológica, Vigilancia Centinela, Paraguay, desde (SE 45 a 52) del 2022 y 2023 (hasta la SE 47).



Fuente: Laboratorio Central de Salud Pública (LCSP)/Laboratorios Centros Centinelas/Laboratorios Regional. Elaborado por: Programa de Vigilancia Centinelas y Especiales. DGVS

Hasta la SE 47 se registran 230 fallecidos acumulados asociados a virus respiratorios tales como: SARS-CoV-2 (125); VSR (41); Influenza A H1N1 (24); Influenza B (13); Metapneumovirus (7); Adenovirus (5); Para influenza 3 (5); Influenza A no subtipificado (1) 5 coinfecciones: VSR + Influenza H1N1 (2), VSR + Influenza B (1) + Parainfluenza 3 (1), SARS- CoV-2 + Metapneumovirus (1) (Gráfico 21).

Gráfico 21. Distribución de virus respiratorios identificados en casos fallecidos por IRAG según semana epidemiológica, Vigilancia Centinela, Paraguay, desde (SE 45 a 52) del 2022 y 2023 (hasta la SE 47).



Más información disponible en: <https://sistemasdgvs.mspbs.gov.py/sistemas/irag/>

## OTRAS ENFERMEDADES VECTORIALES

Tabla 5. Notificación de casos confirmados acumulados de enfermedades de transmisión vectorial por departamentos, Paraguay, SE 01 a SE 47 del 2023.

Departamentos	Leishmaniasis visceral	Leishmaniasis tegumentaria	Chagas Agudo	Chagas Crónico	Fiebre Amarilla	Malaria
Concepción	10	6	0	6	0	0
San Pedro	1	7	0	2	0	0
Cordillera	3	0	0	7	0	0
Guairá	2	2	0	8	0	0
Caaguazú	2	8	0	4	0	0
Caazapá	1	2	0	1	0	0
Itapúa	5	0	0	3	0	0
Misiones	0	1	0	0	0	0
Paraguarí	6	1	0	7	0	0
Alto Paraná	1	3	0	5	0	0
Central	40	2	0	32	0	0
Ñeembucú	0	0	0	26	0	0
Amambay	5	2	0	3	0	0
Canindeyú	1	5	0	3	0	0
Pte. Hayes	2	1	0	2	0	0
Boquerón	1	1	0	7	0	0
Alto Paraguay	0	2	1	2	0	0
Capital	1	0	0	11	0	0
Sin Datos	0	1	0	14	0	0
<b>Total</b>	<b>81</b>	<b>44</b>	<b>1</b>	<b>143</b>	<b>0</b>	<b>0</b>

Observación: Se registró un caso de malaria importado, en la SE 32

Fiebre Amarilla no se reportaron casos autóctonos ni importados desde el 2008

Fuente: Programa de Enfermedades Vectoriales y Zoonóticas. DGVS

**Leishmaniasis.** Se reportaron 81 casos confirmados de leishmaniasis visceral desde el inicio del año, de los cuales el 49% (40/81) son casos de Central, 12% (10/81) de Concepción. En cuanto a la leishmaniasis de tipo tegumentaria se han reportado 44 casos confirmados.

**Enfermedad de Chagas.** En lo que va del 2023, se reportaron 143 casos de Chagas crónico, la mayoría proveniente de Central (32) y Ñeembucú (26). Se ha registrado un caso de Chagas agudo en el departamento de Alto Paraguay.

**Malaria.** No se reportaron casos autóctonos desde el 2012, se registró un caso importado en la SE 32, 2023 de sexo femenino con antecedente de viaje al Brasil/Rondonia, residente del departamento Alto Paraná.

**Fiebre amarilla.** No se reportaron casos autóctonos ni importados desde el 2008. No se han reportado ninguna sospecha de epizootias por fiebre amarilla en lo que va del año 2023.

## ZOONÓTICAS

### Hantavirus

Desde la SE 1 hasta la SE 47 del 2023 se han confirmado 23 casos, de los cuales 19 son masculinos y 4 femenino, residentes del departamento de Boquerón (17), Pdte. Hayes (4), Alto Paraguay (2).

### Leptospirosis

En lo que va del año 2023 se han registrado tres casos confirmados, procedentes de Asunción (1), Itapúa (1) y Alto Paraná (1), todos del sexo masculino, con edades comprendidas entre 15 a 49 años.

Tabla 6. Casos notificados de zoonosis, departamentos, Paraguay, SE 1 a SE 47 del 2023.

Departamento	Accidente Ofídico	Aracnoidismo	Brucelosis*	Rabia humana
Alto Paraguay	7	0	0	0
Alto Paraná	13	0	1	0
Amambay	11	0	0	0
Asunción	7	12	1	0
Boquerón	2	1	4	0
Caaguazú	24	1	0	0
Caazapá	14	0	0	0
Canindeyú	27	0	0	0
Central	23	23	4	0
Concepción	34	2	0	0
Cordillera	23	3	0	0
Guairá	8	1	0	0
Itapúa	29	7	0	0
Misiones	2	2	0	0
Ñeembucú	14	0	0	0
Paraguarí	29	9	0	0
Pdte. Hayes	24	0	1	0
San Pedro	14	1	0	0
Extranjero	1	0	0	0
SD	0	0	0	0
<b>Total</b>	<b>306</b>	<b>62</b>	<b>11</b>	<b>0</b>

Fuente: PNCZ y CAN-DGV

**Accidentes ofídicos.** Desde la SE 1 hasta la SE 47 del 2023, se registraron 306 casos en 17/17 departamentos y Asunción, la mayoría de los casos proceden Concepción (34), Itapúa (29) Canindeyú (27), Pdte Hayes y Caaguazú (24), Central y Cordillera (23).

**Accidentes ponzoñosos.** Aracnoidismo, se registraron 62 casos hasta la SE 47.

**Brucelosis.** Desde la SE 1 hasta la SE 47 del 2023, se acumulan un total de 11 casos en total. seis casos del sexo masculino y cinco del sexo femenino.

## Casos de exposición humana a virus rábico

En la SE 47, se notificaron 385 casos nuevos de exposición humana a virus rábico, con lo que se acumula 6.212 casos desde el inicio del 2023 (Tabla 7).

*Tabla 7. Casos de exposición humana a virus rábico reportados al Programa Nacional de Control de Zoonosis y Centro Antirrábico Nacional, según departamentos, SE 1 a SE 47 del 2023.*

Departamentos	Número	%
Alto Paraguay	3	0,05%
Alto Paraná	88	1,42%
Amambay	4	0,06%
Asunción	931	14,99%
Boquerón	15	0,24%
Caaguazú	15	0,24%
Caazapá	51	0,82%
Canindeyú	17	0,27%
Central	3698	59,53%
Concepción	61	0,98%
Cordillera	68	1,09%
Guaira	278	4,48%
Itapúa	138	2,22%
Misiones	60	0,97%
Ñeembucú	99	1,59%
Paraguarí	441	7,10%
Pdte. Hayes	121	1,95%
San Pedro	124	2,00%
<b>TOTAL</b>	<b>6212</b>	<b>100,00%</b>

Fuente: PNCZ y CAN-DGVS

De las personas afectadas, la mayoría eran del sexo masculino (53%), y según grupos de edad, la mayoría tenían entre 20 a 39 años (29%), y entre 5 a 14 años (25%). Según la especie animal, predomina el perro (86%), y en menor medida el gato (11%) entre otros animales. En el 95% la exposición fue por mordedura en las localizaciones de miembros inferiores (46%) y miembros superiores (37%). Según los tratamientos aplicados a humanos a nivel nacional, se registran que el 95% se realizó pos exposición y un 5% en la preexposición.

## Rabia animal

En el Programa Nacional de Control de Zoonosis (PNCZYCAN) se recibieron y procesaron 385 muestras para diagnóstico de rabia animal, de los cuales 358 fueron perros, 20 gatos y 7 murciélagos, todos con resultados negativos, con la técnica inmunofluorescencia directa (IFD).

En el Servicio Nacional de Calidad y Salud Animal (SENACSA), fueron confirmados un caso de rabia canina, quiróptero y 49 casos de rabia animal en la especie bovina en 16/17 departamentos, la mayoría de los casos fueron de Itapúa (16), Cordillera (7) Boquerón (6), San Pedro, Guaira y Caaguazú (3) (Mapa 4), por lo cual, se realizó la investigación a 148 contactos (personas), y se vacunó a 592 personas, y 1291 animales (882 caninos, 409 felinos).

Tabla 8. Intervenciones realizadas, Paraguay, semana epidemiológica 47 del 2023

N° caso	Departamentos	Distrito	Especie animal	Intervención humana		Intervención animal		
				N° contactos	N° vacunas	N° Caninos	N° Felinos	N° vacunados
1	ITAPÚA	Obligado	BOVINA	3	12	50	25	75
2	GUAIRÁ	Gral. Eugenio A. Garay	BOVINA	4	16	102	48	150
3	BOQUERÓN	Mariscal Estigarribia	BOVINA	4	16	0	0	0
4	BOQUERÓN	Filadelfia	BOVINA	3	12	0	0	0
5	CANINDEYÚ	Yby Pyta	BOVINA	6	24	0	0	0
6	CENTRAL	Areguá	BOVINA	3	12	50	30	80
7	ITAPÚA	Carmen del Paraná	BOVINA	3	12	0	0	0
8	ITAPÚA	Carmen del Paraná	BOVINA	1	4	0	0	0
9	ITAPÚA	Itapúa Poty	BOVINA	6	24	0	0	0
10	BOQUERÓN	Filadelfia	CANINA	22	88	272	178	450
11	ITAPÚA	Carmen del Paraná	BOVINA	7	28	0	0	0
12	GUAIRÁ	Independencia	BOVINA	3	12	67	33	100
13	CORDILLERA	Mbocayaty	BOVINA	4	20	36	4	40
14	ITAPÚA	San Pedro del Paraná	BOVINA	3	12	0	0	0
15	CORDILLERA	Valenzuela	BOVINA	4	16	84	16	100
16	SAN PEDRO	San Pedro	BOVINA	4	12	73	27	100
17	SAN PEDRO	Tacuati	BOVINA	0	0	0	0	0
18	CAAGUAZÚ	Yhu	BOVINA	3	12	0	0	0
19	ITAPÚA	Pirapo	BOVINA	2	8	0	0	0
20	CORDILLERA	Mbocayaty	BOVINA	3	12	0	0	0
21	CANINDEYU	Curuguaty	BOVINA	11	44	79	21	100
22	AMAMBAY	Bella Vista	BOVINA	2	8	66	24	90
23	ITAPÚA	La Paz	BOVINA	2	8	0	0	0
24	ITAPÚA	Hoenu	BOVINA	2	8	0	0	0
25	ALTO PARANÁ	Itakyry	BOVINA	5	20	0	0	0
26	SAN PEDRO	Gral. Resquín	BOVINA	1	4	0	0	0
27	PDTE HAYES	Fernández Irala	BOVINA	3	12	0	0	0
28	ITAPÚA	Carmen del Paraná	BOVINA	6	24	0	0	0
29	CORDILLERA	Mbocayaty	BOVINA	2	8	0	0	0
30	ITAPÚA	Fram	BOVINA	0	0	0	0	0
31	ALTO PARANÁ	Itakyry	BOVINA	0	0	0	0	0
32	BOQUERON	Mariscal Estigarribia	BOVINA	0	0	0	0	0
33	ITAPUA	Carmen del Paraná	BOVINA	0	0	0	0	0
34	CORDILLERA	Caraguatay	BOVINA	2	8	0	0	0
35	ITAPÚA	Itapúa Poty	BOVINA	0	0	0	0	0
36	PDTE HAYES	Pozo colorado	BOVINA	0	0	0	0	0
37	GUAIRÁ	Mauricio José Troche	BOVINA	4	16	0	0	0
38	ITAPÚA	Mayor Otaño	BOVINA	4	16	0	0	0
29	MISIONES	Santa Rosa	BOVINA	3	12	0	0	0
40	ALTO PARAGUAY	Punta Riel	BOVINA	0	0	0	0	0
41	CORDILLERA	Atyra	BOVINA	2	8	0	0	0
42	CAPITAL	Asunción	QUIROPTERO	0	0	3	3	6
43	PARAGUARI	Caapucú	BOVINA	5	20	0	0	0
44	CORDILLERA	Atyra	BOVINA	0	0	0	0	0
45	CAAZAPA	Moises Bertoni	BOVINA	7	28	0	0	0
46	BOQUERON	Agua Dulce	BOVINA	0	0	0	0	0
47	BOQUERON	Agua Dulce	BOVINA	0	0	0	0	0
48	ITAPUA	Alto vera	BOVINA	0	0	0	0	0
49	CAAGUAZU	Nueva Londres	BOVINA	0	0	0	0	0
50	CAAGUAZU	Nueva Londres	BOVINA	0	0	0	0	0
51	ITAPUA	Trinidad	BOVINA	0	0	0	0	0
<b>TOTAL</b>				<b>149</b>	<b>596</b>	<b>882</b>	<b>409</b>	<b>1291</b>

Fuente: PNCZ y CAN-DGVS



Mapa 1. Casos de rabia animal en Paraguay, SE 1 a SE 47 del 2023.



FUENTE: DPTO DE EPIDEMIOLOGÍA. PNCZYCAN

## ENFERMEDADES PREVENIBLES POR VACUNA

El histórico de últimos casos registrados en Enfermedades Prevenibles por Vacuna en Paraguay

- 2022- Sarampión en la SE 37
- 2005-Rubéola
- 2003- Síndrome de rubéola congénita (SRC)
- 1985-Poliomielitis

Hasta la SE 47 del 2023, Paraguay no ha confirmado ningún caso de sarampión, rubéola, poliomiélitis, difteria y tétanos neonatal.

*Tabla 9. Número de notificaciones y casos acumulados de Enfermedades Prevenibles por Vacuna según región sanitaria de residencia, Paraguay, SE 1 a la SE 47 del 2023.*

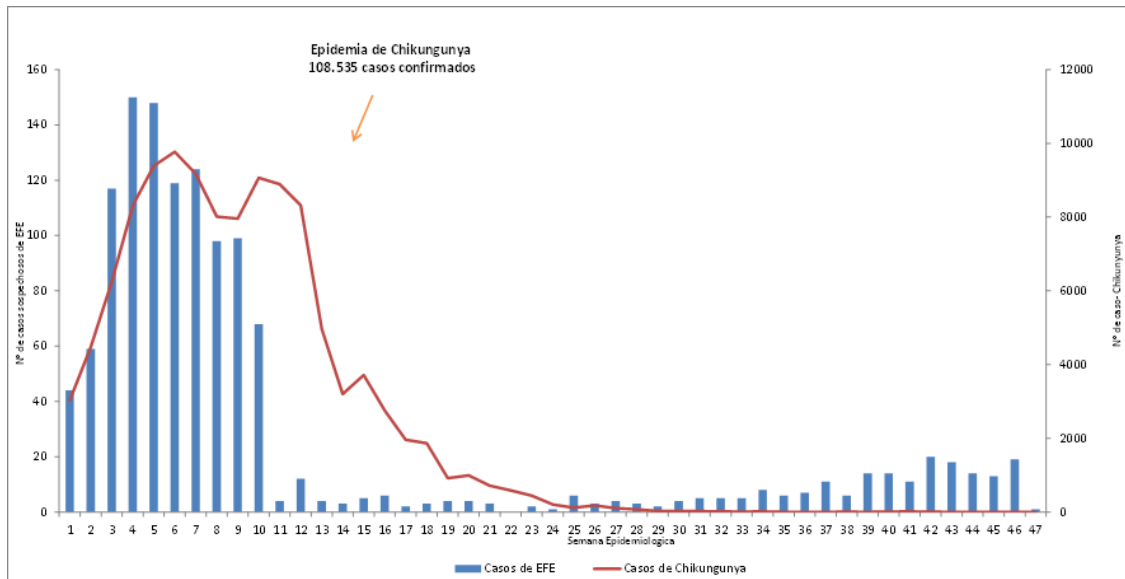
Región Sanitaria	EFE (N°)	PFA (N°)	Varicela (N°)	Parotiditis (N°)	Coqueluche (N°)	Difteria (N°)	Tétanos (N°)
Alto Paraguay	1	0	28	5	0	0	0
Alto Paraná	26	1	20	4	0	0	0
Amambay	5	1	14	7	0	0	0
Asunción	44	0	113	44	3	0	0
Boquerón	1	2	7	2	0	0	0
Caaguazú	11	3	22	3	0	0	0
Caazapá	6	0	10	2	0	0	0
Canindeyú	9	1	6	5	0	0	0
Central	353	9	521	120	3	0	1
Concepción	11	0	25	8	0	0	0
Cordillera	79	1	50	7	0	0	0
Guairá	7	1	20	3	0	0	0
Itapúa	247	3	154	17	0	0	0
Misiones	26	0	30	7	0	0	0
Ñeembucú	41	0	82	15	0	0	0
Paraguarí	392	1	71	12	0	0	0
Presidente Hayes	11	2	48	14	0	0	0
San Pedro Norte	8	1	37	2	0	0	0
San Pedro Sur	0	2	8	1	0	0	1
<b>Total, general</b>	<b>1278</b>	<b>28</b>	<b>1266</b>	<b>278</b>	<b>6</b>	<b>0</b>	<b>2</b>

Fuente de datos: Base de EPV 2023 Dpto. de Vigilancia PNEI/PA

### Enfermedad Febril Eruptiva (EFE)

Hasta la SE 47 del año 2023 se notificaron 1.278 casos de Enfermedad Febril Eruptiva (EFE), el 26% de los casos reportados corresponden a la región sanitaria de paraguarí (31%), Central (28%) y itapúa(19) (Tabla 9). Entre la SE 1 a SE 10 se registró la mayor cantidad de reportes de casos EFE según fecha de inicio de síntomas (148) lo que representa el 28% del total de casos notificados, coincidente con el brote de Chikungunya (Gráfico 22).

Gráfico 22. Número de casos de EFE y Chikungunya según fecha de inicio de síntomas, por semana epidemiológica, Paraguay, SE 1 a la SE 47 2023.

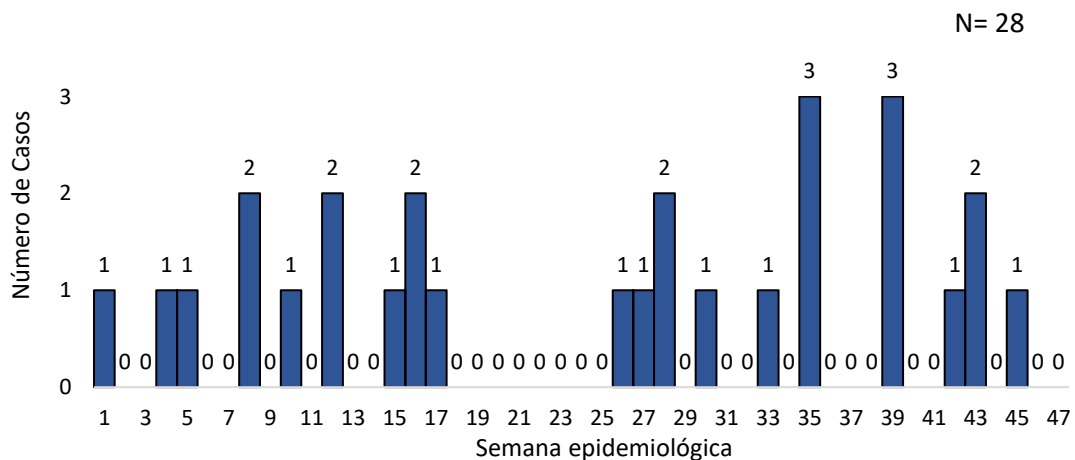


Fuente de datos: Base de EPV 2023 Dpto. de Vigilancia PNEI/PAI

### Parálisis Fláccida Aguda (PFA)

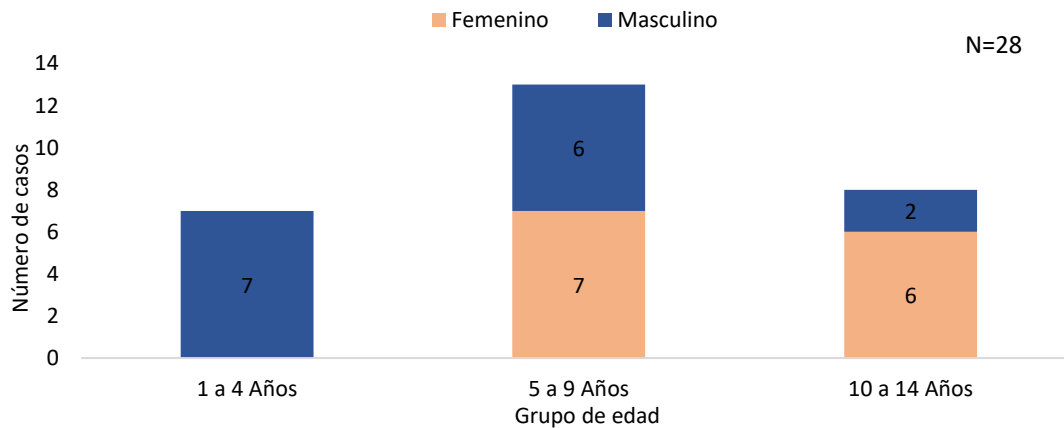
Desde la SE 1 a la SE 47 del 2023 se notificaron 28 casos de Parálisis fláccida aguda (PFA) (Gráfico 23). La tasa de notificación ideal hasta la SE 4 es de 0,89, el 58% de las regiones sanitarias cumplen con dicho indicador. El 32% de los casos proceden de Central (Tabla 8). El 46% de los casos PFA corresponden al grupo de 5 a 9 años de edad y el 54% de afecto al sexo masculino, con relación al total de casos PFA el 79% cuentan con sus dosis completas para la edad con la vacuna IPV-bOPV (Gráfico 24).

Gráfico 23. Número de casos de PFA por semana epidemiológica, Paraguay, SE 1 a la SE 47, 2023



Fuente de datos: Base de EPV 2023 Dpto. de Vigilancia PNEI/PAI

Gráfico 24. Número de casos de PFA según grupo de edad y sexo, Paraguay, SE 1 a la SE 47 del 2023.

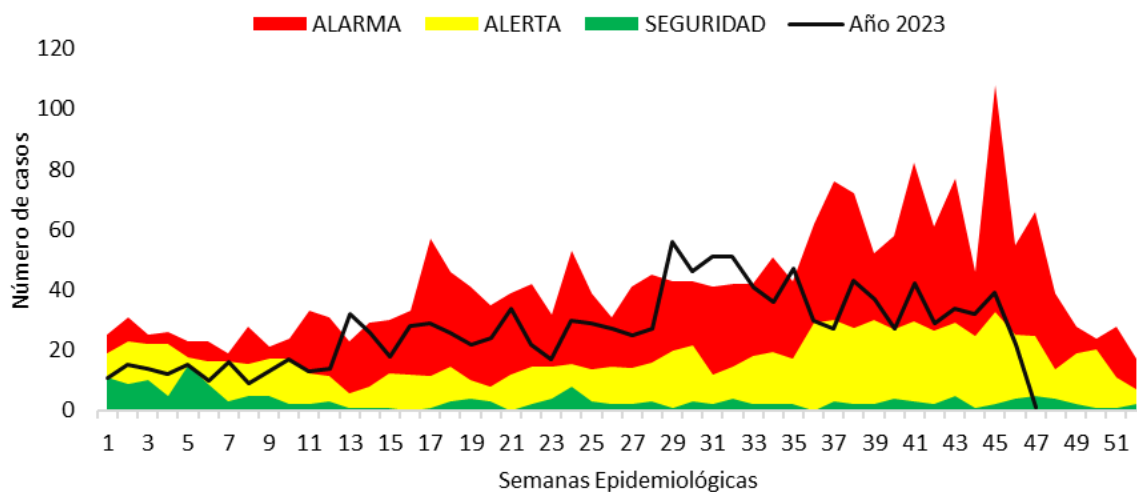


Fuente de datos: Base de EPV 2023 Dpto. de Vigilancia PNEI/PAI.

## Varicela

Desde la SE 1 hasta la SE 47 del 2023 a nivel país se notificaron 1266 casos de varicela y se observa en la franja de seguridad (Gráfico 25), la región sanitaria con más casos es Central (41%) seguido por Itapúa (12%) (Tabla 9). Se observa un predominio del grupo de edad 20 a 59 años (22%) y del sexo masculino (56%) (Tabla 10).

Gráfico 25. Canal endémico de varicela según semana de inicio de síntomas, Paraguay, SE 1 a la SE 47 del 2023.



Fuente de datos: Base de EPV 2023 Dpto. de Vigilancia PNEI/PAI.

Tabla 10. Número de casos de varicela según grupo de edad y sexo, Paraguay, SE 1 a SE 47 del 2023

Grupo de edad	Femenino	Masculino	Total	%
< 1 año	38	35	73	6%
1 a 4 años	96	118	214	17%
5 a 9 años	116	109	225	18%
10 a 14 años	132	114	246	19%
15 a 59 años	76	146	222	18%
20 a 59 años	98	180	278	22%
60 años y más	3	5	8	1%
<b>Total</b>	<b>559</b>	<b>707</b>	<b>1266</b>	<b>100%</b>

Fuente de datos: Base de EPV 2023 Dpto. de Vigilancia PNEI/PAI.

Tabla 11. Número de casos de varicela con primera y segunda dosis con la vacuna VVZ, Paraguay, SE 1 a la SE 47 2023.

Grupo de edad	N° de casos	1° Dosis		2° Dosis	
		n	%	n	%
1 a 4 Años	214	108	50	0	0
5 a 9 Años	225	77	34	31	14
10 a 14 Años	246	51	21	2	1

Fuente de datos: Base de EPV 2023 Dpto. de Vigilancia PNEI/PAI.

En cuanto al antecedente de vacunación del grupo de 1 a 4 años el 49% cuenta con la primera dosis de la vacuna VVZ (vacuna contra la varicela zoster) y en el grupo de 5 a 9 años el 34% de los casos cuentan con una dosis y el 14% con dos dosis.

## Brote institucional de varicela

A la fecha de emisión de este reporte se registra 1 brote activo en la región sanitaria de Capital (Tabla 12).

Tabla 12. Brote institucional activos, Paraguay SE 1 a la SE 47 2023.

RS de Residencia	SE de inicio	N° de Casos	Edad	Días de FIS del último caso reportado
Capital	43-44	2	7 a 8	20 días

Fuente: Base de EPV 2023 Dpto. de Vigilancia PNEI/PAI

## Parotiditis

Desde la SE 1 hasta la SE 47 del 2023, a nivel país se notificaron 278 casos, las regiones sanitarias con mayor número de casos son: Central (43%) y Asunción (16%). El 37 % del total de casos de parotiditis corresponden al grupo de edad de 5 a 9 años y 27% al grupo de 1 a 4 años (Tabla 13).

Tabla 13. Número de casos de parotiditis, según grupo de edad y sexo, Paraguay, SE 1 a SE 47 del 2023.

Grupo de edad	Femenino	Masculino	Total	%
< 1 año	0	6	6	2%
1 a 4 años	31	46	77	28%
5 a 9 años	41	61	102	37%
10 a 14 años	10	18	28	10%
15 a 19 años	8	3	11	4%
20 a 59 años	28	16	44	16%
60 años y más	3	7	10	4%
<b>Total</b>	<b>121</b>	<b>157</b>	<b>278</b>	<b>100%</b>

Fuente de datos: Base de EPV 2023 Dpto. de Vigilancia PNEI/PAI

## Coqueluche

Hasta la SE 47 del 2023 se cuenta con 107 casos sospechosos de Coqueluche notificados, de los cuales 6 fueron confirmados por laboratorio, 98 casos descartados y 3 casos se encuentran con resultado pendiente de laboratorio.

Los casos confirmados de coqueluche corresponden a los Departamentos Central y Asunción. Dos de los casos de 2 meses con la 1° dosis de Pentavalente lo que representa el esquema de vacunación completo para la edad y cuarto son contactos intradomiciliarios sin antecedentes de vacunación.

## Difteria

Desde la SE 1 hasta la SE 47, se registra 10 casos sospechosos de Difteria, los cuales fueron descartados a través de resultados de laboratorio negativos. Del total de casos sospechosos notificados el 50% cuenta con esquema completo de la vacuna DPT (Difteria, Tos convulsa, Tétano) para la edad. El caso sospechoso de dos meses de edad en el momento de presentar los síntomas no contaba con su primera dosis de Pentavalente.

## Tétanos en otras edades (TOE)

Hasta la SE 47 del 2023 se registraron dos casos de tétanos en otras edades (TOE). El primer caso TOE confirmado procede del Departamento Central (distrito de San Lorenzo), 63 años de edad sin antecedentes de vacunación y ocupación artesano. El segundo caso de TOE confirmado, sexo masculino también de 63 años de edad procede de Yataity del Norte-San Pedro Sur, sin antecedente de vacunación.

## Evento Supuestamente Atribuible a la Vacunación o Inmunización (ESAVI)

Tabla 14. Número de ESAVI por vacunas del esquema regular, Paraguay, SE 1 a SE 47 2023.

Región Sanitaria	Nº de Casos notificados
Concepción	1
San Pedro Norte	4
San Pedro Sur	2
Cordillera	4
Guairá	3
Caaguazú	4
Caazapá	0
Itapúa	15
Misiones	1
Paraguarí	7
A. Paraná	3
Central	65
Ñeembucú	4
Amambay	3
Canindeyú	0
Pdte. Hayes	6
Boquerón	2
A. Paraguay	4
Asunción	32
<b>Total, País</b>	<b>160</b>

Fuente de datos: Base de ESAVI Esquema Regular 2023 Dpto. de Vigilancia PNEI/PAI

Tabla 15. Porcentaje de reportes de Búsqueda activa institucional y Búsqueda Activa comunitaria (BAI-BAC), Paraguay, SE 1 a la SE 47 2023.

Región Sanitaria	BAI % Reporte
Concepción	100
S. Pedro N	100
S. Pedro S	100
Cordillera	100
Guairá	88
Caaguazú	95
Caazapá	100
Itapúa	100
Misiones	100
Paraguarí	100
A. Paraná	100
Central	100
Ñeembucú	100
Amambay	100
Canindeyú	93
Pdte. Hayes	98
Boquerón	98
A. Paraguay	85
Asunción	100

Fuente de datos: Base de EPV 2023 Dpto. de Vigilancia PNEI/PAI

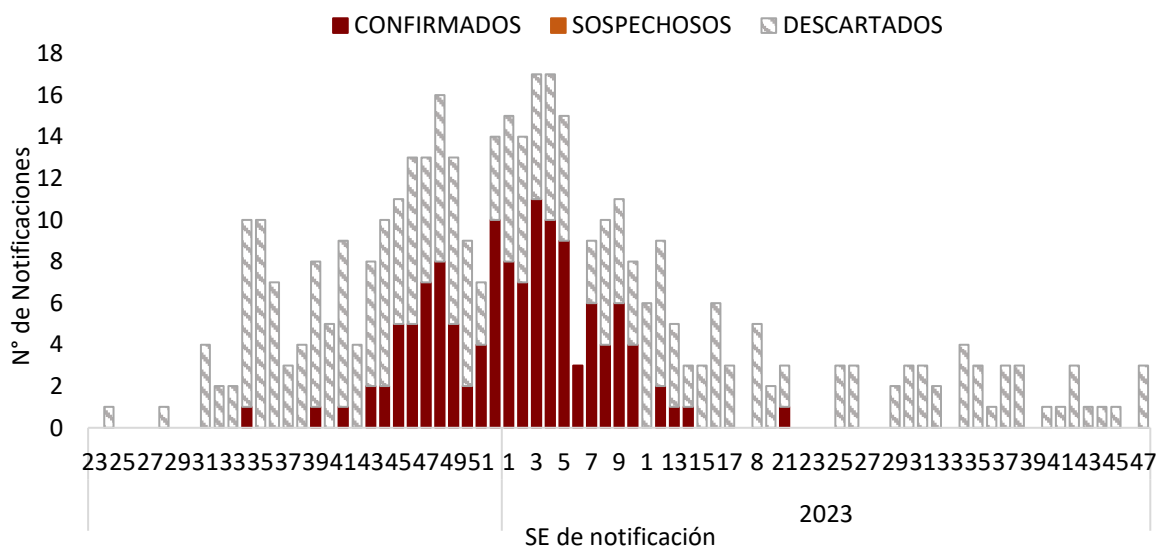
Desde la SE 1 a la SE 47 el 63% de las regiones sanitarias han cumplido con el 100% de los reportes de BAI-BAC.

## VIRUELA SÍMICA (MPOX)

Desde la SE 21 del 2022 hasta la SE 47 del 2023, se acumulan 390 notificaciones de MPOX, de los cuales se clasificaron como confirmados 126 casos, fueron descartados 264 casos, sin casos sospechosos.

En relación a la caracterización de los casos confirmados en la distribución por regiones, el 99% de los casos confirmados se concentran en el área metropolitana: 62% en Central (78/126) y 37% (47/126) en Asunción, se registró además 1 caso confirmado en presidente Hayes. El 99% corresponden al sexo masculino con un promedio de edad: 32 años, en un rango de 20-59 años. El 56% (70/126) VIH+. El 6% (7/126) requirieron hospitalización, sin ingreso a UCI. El 13% (16/126) profesionales de salud. Actualmente el 100 % (126/126) con alta médica (Gráfico 26)

Gráfico 26. Curva de notificaciones de Viruela Símica según clasificación final y semana de notificación, Paraguay, desde SE 21 del 2022 a SE 47 del 2023



Fuente: Dirección de Vigilancia y Respuesta a Emergencias en Salud Pública. DGVS.

Para más información: <https://dgvs.mspbs.gov.py/monkeypoxparaguay/>

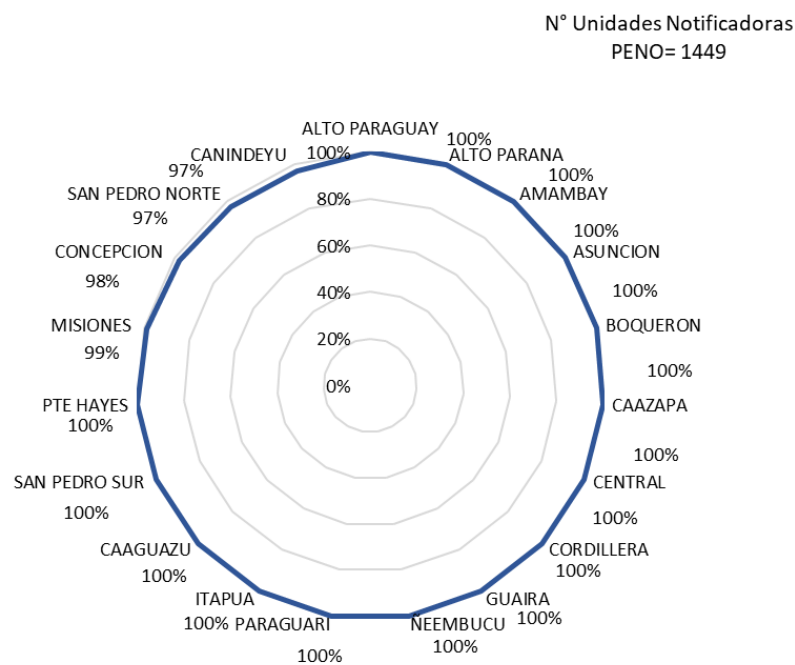


## Monitoreo de las notificaciones de Eventos de Notificaciones Obligatorias (ENO)

Cumplimiento de notificación, es el indicador de la proporción de unidades que notifican semanalmente los eventos o enfermedades de notificación obligatoria (ENO) según Planilla Semanal, por regiones sanitarias.

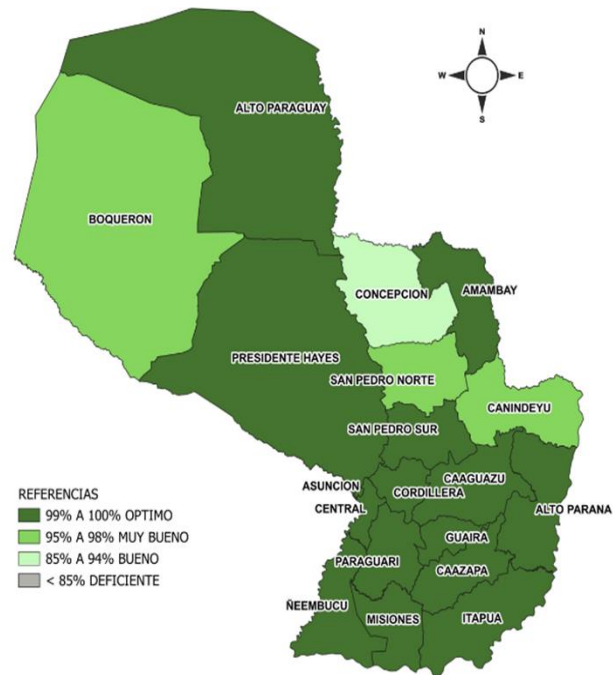
En la SE 47, de un total de 1438 unidades o servicios de salud, el 99,2% (1438/1449) cumplió con este indicador. Cabe mencionar que, del total que notificaron el 100% (1438/1438) lo realizó en forma oportuna (Gráfico 27 y mapa 2).

Gráfico 27. Porcentaje de cumplimiento de las Unidades Notificadoras de Planilla Semanal de ENO según Regiones Sanitarias, Paraguay, SE 47 del 2023.



Fuente: VENOCD-DGVS

Mapa 2. Nivel de cumplimiento de notificaciones de Planilla Semanal ENO por departamentos, Paraguay, SE 47 del 2023.

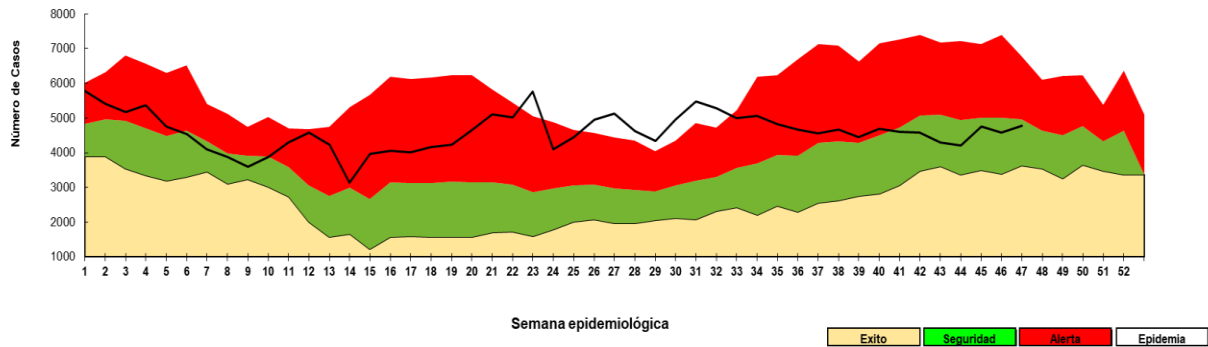


Fuente: VENOCD-DGVS

## Enfermedad Diarreica Aguda (EDA)

En la SE 47 se registraron 4.780 casos con un aumento del 4% con respecto a la semana anterior (SE 46=4.592). La tendencia a nivel nacional se encuentra en la franja de seguridad (Gráfico 28).

Gráfico 28. Canal endémico de EDA en población total según semana epidemiológica, Paraguay SE 47 del 2023.

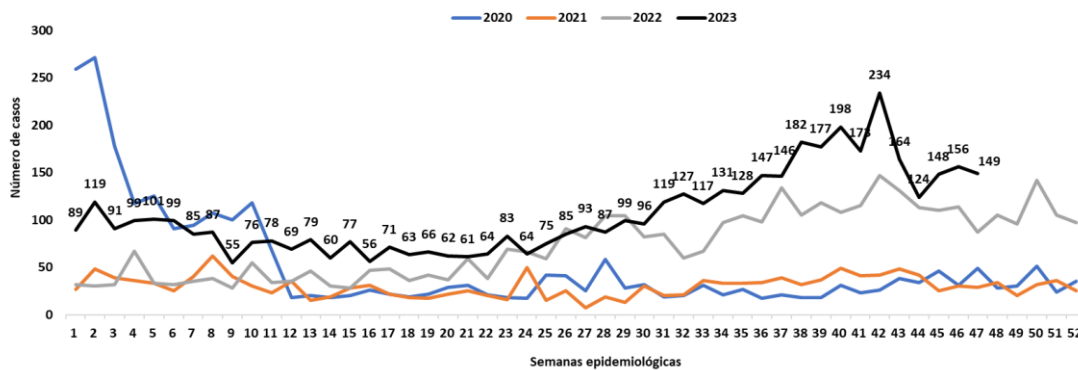


Fuente: VENOCD-DGVS

## Conjuntivitis

En la SE 47 se registraron 156 casos con una disminución con respecto a la semana anterior (SE 46=149) (Gráfico 29).

Gráfico 29. Casos de conjuntivitis según semana epidemiológica años 2020 a 2023, SE 47.



Fuente: VENOCD-DGVS

## SITUACIONES EMERGENTES - GRIPE AVIAR

### Situación gripe aviar en Paraguay

El 20 de mayo del 2023 se notificó a la Organización Mundial de Salud Animal (OMSA) la primera detección del virus de la Influenza Aviar H5 (N no tipificada) de alta patogenicidad en aves de traspatio<sup>3</sup> en el departamento de Boquerón en Paraguay. Según el informe del Servicio Nacional de Calidad y Salud Animal (SENACSA) del 03/07/2023, de los 5 focos<sup>4</sup> que fueron detectados en Boquerón todos fueron cerrados, cumpliendo con los 28 días de espera post infección. El cierre de los focos ya fue informado a la OMSA (Cuadro 2).

*Cuadro 1. Resumen de inicio y cierre de focos de Influenza Aviar de Alto Patogenicidad (IAAP) en aves de traspatio en Paraguay, 28/09/2023.*

N° de focos de IAAP* confirmados en animales	Distritos	Fecha de confirmación	Localidad	Estado del Foco/brote
1	Mariscal Estigarribia	20/5/2023	6ta. División de infantería	Cerrado
2	Boquerón	21/5/2023	Neuland	Cerrado
3	Filadelfia	21/5/2023	Colonia Fernheim	Cerrado
4	Filadelfia	22/5/2023	Estancia Faro Moro-Tte. Montanía	Cerrado
5	Mariscal Estigarribia	2/6/2023	La Patria	Cerrado

Fuente: SENACSA. Influenza Aviar De Alta Patogenicidad (IAAP) en Paraguay informe epidemiológico N° 8, /03/07/2023.

Según reportes de los equipos de vigilancia epidemiológica, no hay modificaciones con respecto a la SE 26; de los 30 expuestos en los 5 focos detectados, todos culminaron el seguimiento, sin ningún sintomático. Por lo cual, hasta el momento, no se registraron casos humanos de Influenza Aviar de Alta Patogenicidad (IAAP) en el país.

Sin embargo, debido a la situación epidemiológica regional, se recomienda continuar con la vigilancia de influenza Aviar en la interfaz humano-animal.

<sup>3</sup> SENACSA. Influenza Aviar De Alta Patogenicidad (IAAP) en Paraguay informe epidemiológico N° 8. Disponible en: [https://drive.google.com/file/d/18kizQzNloFAC6\\_yZbuBDsstoite20T-y/view](https://drive.google.com/file/d/18kizQzNloFAC6_yZbuBDsstoite20T-y/view)

Acorde a la OMSA, la unidad de reporte de ocurrencia de enfermedad es el evento sanitario denominado "FOCO": definido como grupo de animales, en este caso grupo de aves en un mismo establecimiento donde se detectó la enfermedad.

## Situación en la Región de las Américas

Hasta la SE 31 del 2023, las autoridades de agricultura de Argentina, Bolivia, Brasil, Canadá, Chile, Colombia, Costa Rica, Cuba, Ecuador, los Estados Unidos de América, Guatemala, Honduras, México, Panamá, Perú, Uruguay y Venezuela han detectado brotes por virus IAAP A(H5N1) en aves domésticas, de granjas avícolas y/o silvestres, y en mamíferos (Tabla 15). Dentro de los mamíferos identificados, los zorros rojos y los zorrillos fueron los más frecuentemente afectados en América del Norte, y los lobos marinos en América del Sur

Tabla 16. Brotes de influenza aviar según tipo de animal afectado. Región de las Américas, hasta la semana 31 de 2023

País	Aves Silvestres	Aves de granja	Aves de Traspatio	Mamíferos
Argentina	Si	Si	si	
Bolivia (Estado plurinacional de)	Si	Si	si	
Brasil	Si		si	
Canadá	Si	si	si	si
Chile	Si	si	si	si
Colombia	Si		si	
Costa Rica	Si			
Cuba	Si			
Ecuador	Si	si		
Estados Unidos de América	Si	si	si	si
Guatemala	Si			
Honduras	Si			
México	Si	si		
Panamá	Si		si	
Perú	Si	si	si	si
Uruguay	Si		si	si
Venezuela (República Bolivariana de)	Si			

Fuente: Datos notificados a OPS por los Centros Nacionales de Enlace para el RSI o disponibles en los Ministerios e Institutos de Salud de los países y territorios de la Región.

La detección de brotes de IAAP en 15 países de América Latina y el Caribe es una situación nunca registrada. Los brotes identificados se ubican principalmente en las áreas de la ruta migratoria del Pacífico (Figura 1). Hasta la fecha y desde la introducción de influenza aviar A(H5N1) en las Américas en 2014, se han registrado tres infecciones humanas causadas por influenza aviar A(H5N1): la primera en los Estados Unidos de América, notificada el 29 de abril de 2022, la segunda en Ecuador, la cual fue notificada el 9 de enero de 2023, y la tercera en Chile, la cual fue notificada el 29 de marzo de 2023.

Figura 1. Brotes de influenza aviar y principales rutas migratorias de aves silvestres. Región de las Américas, de noviembre 2021 hasta el 4 de agosto de 2023



Fuente: Organización Mundial de Sanidad Animal (OMSA) (2023). Datos extraídos por la Organización Panamericana de la Salud Reproducidos con autorización.

Las definiciones de casos, flujogramas y recomendaciones sobre la Vigilancia de Gripe Aviar en la interfaz humano-animal, disponible en:

[https://dgvs.msps.gov.py/wp-content/uploads/2023/06/Influenza-Aviar\\_Paraguay\\_junio\\_2023.pdf](https://dgvs.msps.gov.py/wp-content/uploads/2023/06/Influenza-Aviar_Paraguay_junio_2023.pdf)

Mayor información sobre la ocurrencia de brotes en animales, está disponible en la web de SENACSA:

<https://www.senacsa.gov.py/index.php/Temas/influenza-aviar>

Actualizaciones de la Vigilancia de Influenza en la Interfaz Humano-Animal, disponible en:

<https://dgvs.msps.gov.py/wp-content/uploads/2023/06/Resumen-diario-Influenza-aviar-N%C2%B0-8.pdf>

## REGLAMENTO SANITARIO INTERNACIONAL

---

### **CORREOS DEL PUNTO FOCAL. PAHO. ALERTAS**

24 de noviembre de 2023 - Actualización de la situación sobre la notificación de infecciones asociadas a la atención en salud por Complejo Burkholderia Cepacia (BCC)  
<https://www.ispch.gob.cl/brote-multicentrico-complejo-burkholderia-cepacia/>

23 de noviembre de 2023 - Actualización en el sitio de Brotes Epidémicos de la OMS: Mpox (viruela símica)- República Democrática del Congo:  
<https://www.who.int/emergencies/disease-outbreak-news/item/2023-DON493>

23 de noviembre de 2023 - Incremento de las enfermedades respiratorias infantiles en el norte de China - Actualización en el sitio de Brotes Epidémicos de la OMS:  
<https://www.who.int/emergencies/disease-outbreak-news/item/2023-DON494>

22 de noviembre de 2023 - Incremento de casos de neumonía en niños - Conferencia de prensa de la Comisión Nacional de Salud de China en:  
<http://www.nhc.gov.cn/xcs/s3574/202311/0807e750e6cc4a81a22b6d881913cf5d.shtml>

## Boletín Epidemiológico Semanal

---

*Semana Epidemiológica 46*

*19 al 25 de diciembre del 2023*

---

### *Responsables de contenido y edición*

Dra. Águeda Cabello

*Dirección General de Vigilancia de la Salud*

Dra. Esther Pedrozo,

*Dirección del Centro Nacional de Información Epidemiológica y Vigilancia de Salud -DGVS*

### *Equipo editor y diagramación*

Lic. Mónica Arellano

Lic. Fátima Aidée Vázquez

Lic. María Meza

Lic. Verónica Martínez

Dr. Guido Zárate

Dra. Katia Peralta

Abril Lezcano

### *Equipo redactor por dirección y temas*

*Dirección de Vigilancia de Enfermedades Transmisibles*

*Temas: Arbovirosis, Vectoriales, Zoonóticas Enfermedades Prevenibles por vacuna*

Dra. Viviana De Egea

Lic. Martha Torales

Dr. Víctor Segovia

Lic. Edgar Sanabria

Lic. Diego Quintana

### *Dirección de Vigilancia y Respuesta a Emergencias en Salud Pública*

*Temas: Vigilancia de hospitalizados y fallecidos por arbovirosis y COVID-19, Vigilancia Viruela*

*Símica, Alertas Reglamento Sanitario Internacional*

Dra. Andrea Ojeda

Lic. Bettiana Martínez

Lic. Nancy León

Aida Pereira

Dra. Malena Arce

### *Centro Nacional de Información Epidemiológica*

*Temas: Situación Enfermedades de Notificación Obligatoria, Complicaciones Virus Zika, COVID-19, vigilancia de Enfermedad Tipo Influenza (ETI) e Infecciones Respiratorias Agudas Graves (IRAG), Meningoencefalitis*

Lic. Cynthia Viveros

Lic. Ana Jara

Dra. Katia Peralta

Lic. Mónica Arellano

Lic. María Meza

Lic. Elena Penayo



