



MINISTERIO DE  
SALUD PÚBLICA Y  
BIENESTAR SOCIAL



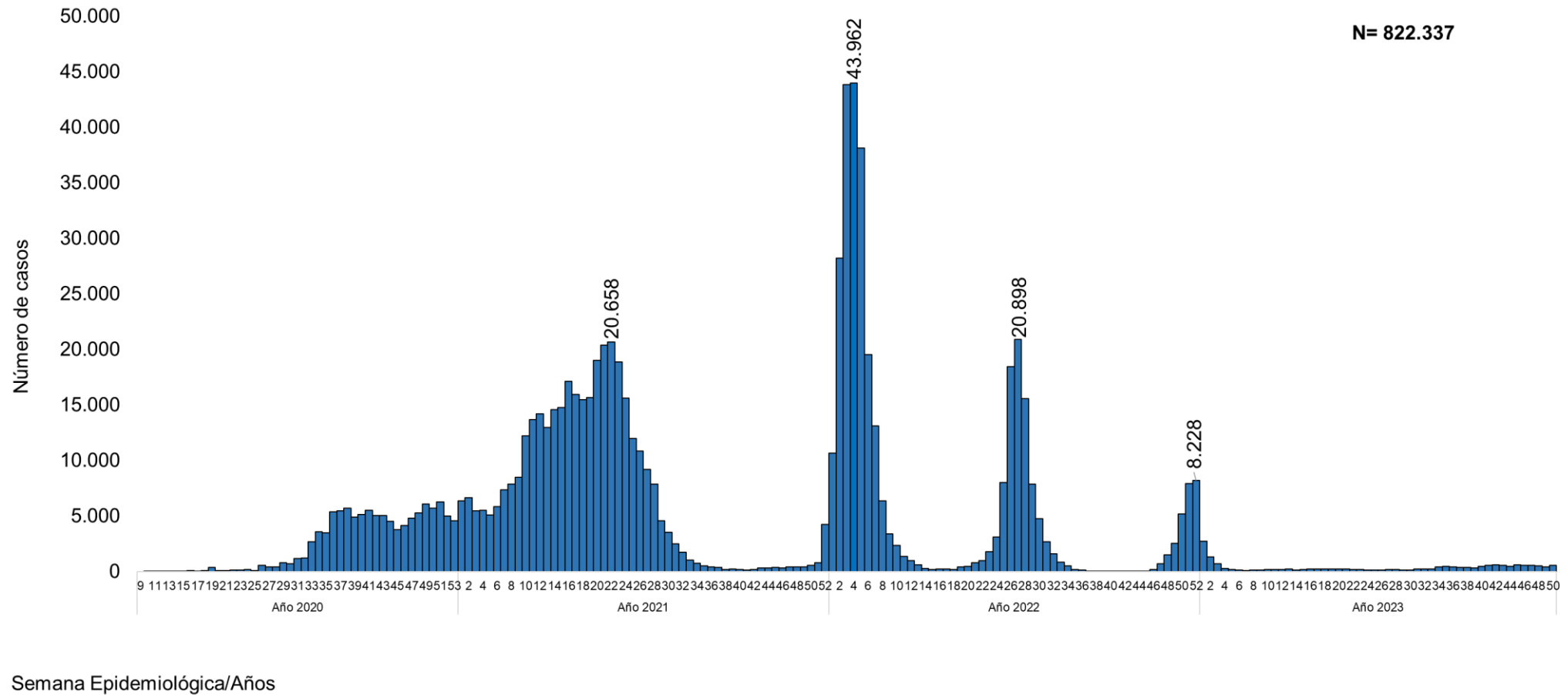
## REPORTE N° 246

# Situación Epidemiológica COVID-19 en Paraguay, SE 50/2023

Fecha de actualización 19/12/2023

# SITUACIÓN COVID-19 EN PARAGUAY

## Datos acumulados hasta la **SE 50/2023** (15/12/2023)



# Resumen acumulado COVID-19 en Paraguay

Del 07/03/2020 al 02/12/2023 ( SE 10/2020 a SE 50/2023)



**Casos confirmados\***  
**822.337**

---



**Fallecidos**  
**20.065 (TL=2,4%)**

---



**Hospitalizados 63.068**(2,5 %)  
Sala: 54.376 (86%)  
UCI: 8.692 (14%)

**Personal de Salud\*\***  
**37.187 (4,5%)**

Fallecidos 218 (TL:0,6%)  
*Fecha de corte: SE 49/2023*

---

\*Casos confirmados, incluyen todos los casos con uno o más episodios registrados.

# Casos COVID-19 en Paraguay

## Acumulado 2023 ( SE 1 - SE 50)



Casos confirmados  
19.173

---



Fallecidos  
289

---



Hospitalizados nuevos  
2.050  
Sala: 1.934 (94%)  
UCI: 116 (6%)

## SE 50 (10/12/2023 al 16/12/2023)



Casos confirmados  
562

---



Fallecidos  
1

---



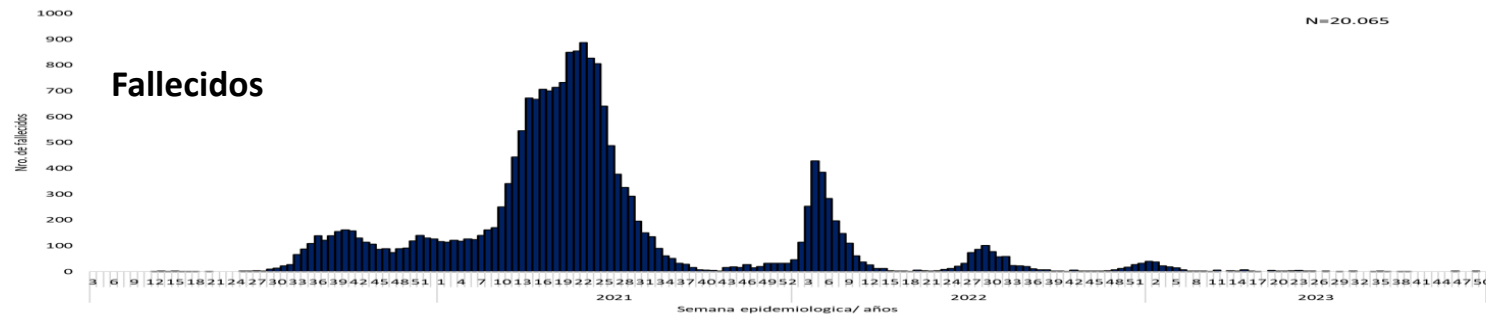
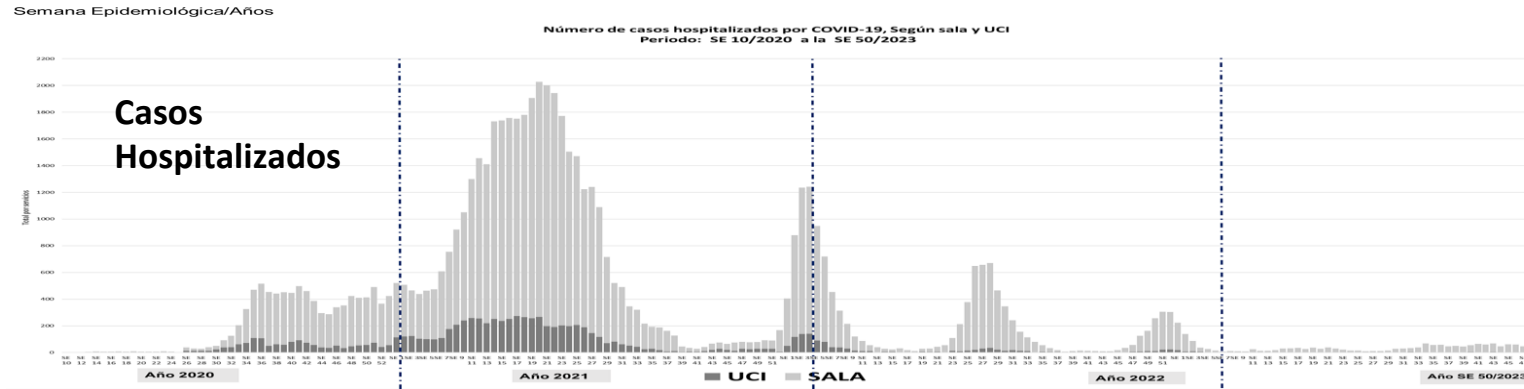
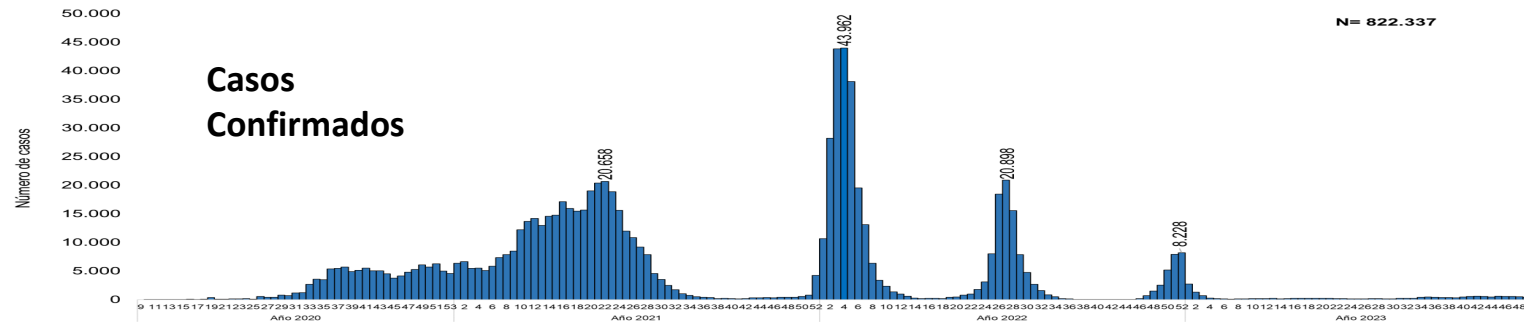
Hospitalizados nuevos  
45  
Sala: 44  
UCI: 1

# SITUACIÓN COVID-19 EN PARAGUAY

## Datos acumulados hasta la SE 50/2023 (16/12/2023)



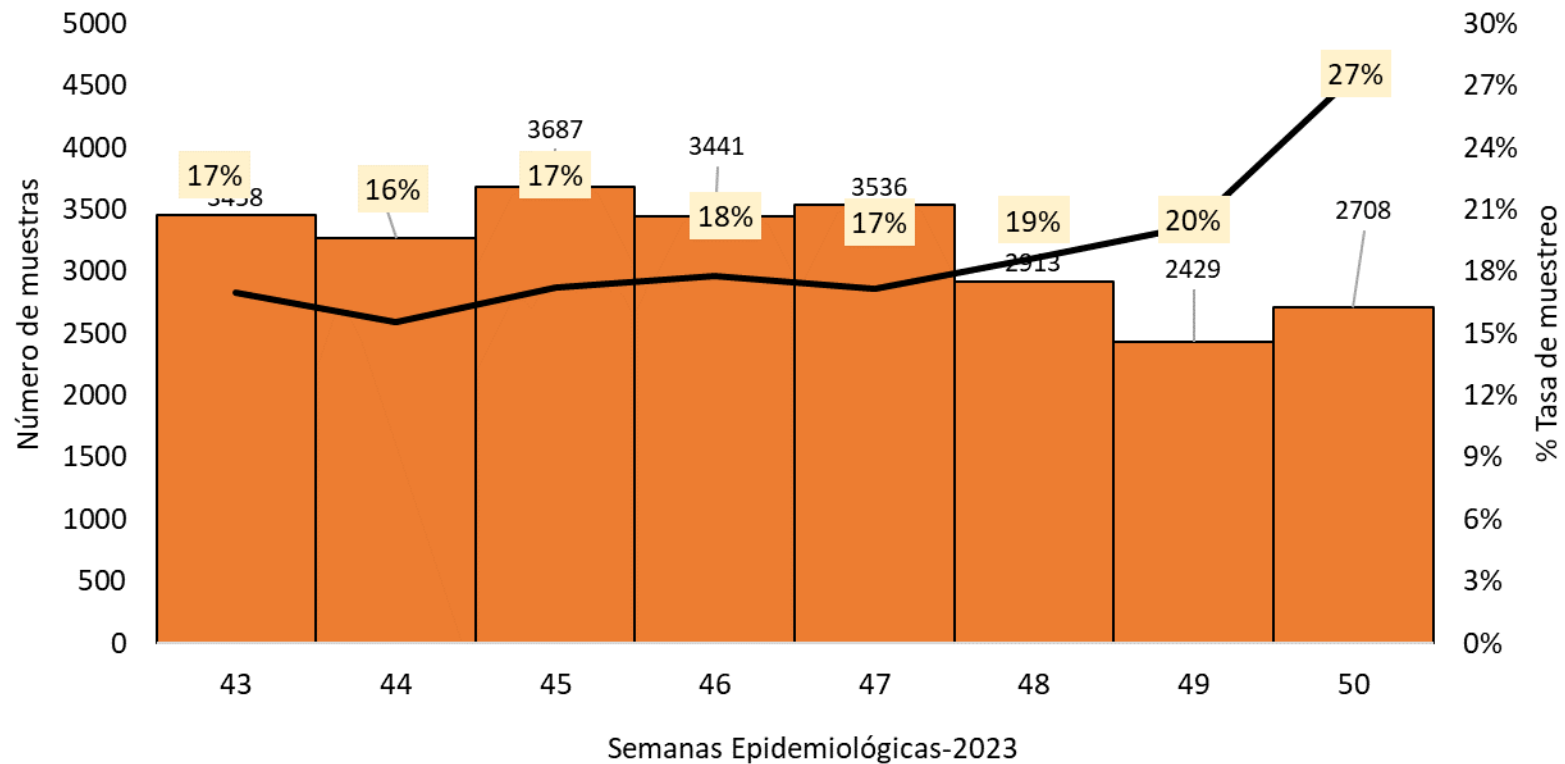
MINISTERIO DE  
SALUD PÚBLICA Y  
BIENESTAR SOCIAL



*Nota: Los datos son dinámicos, y pueden modificarse en semanas anteriores, debido a los procesos de actualizaciones y verificaciones*

# Casos COVID-19 de las últimas 8 semanas

## Muestras SARS CoV-2, Paraguay, SE 43-50 del 2023



Nota: Los datos son dinámicos, y pueden modificarse en semanas anteriores, debido a los procesos de actualizaciones y verificaciones

\*SEMANA 50 con datos parciales

Fuente: Sistema IT-DGVS, MSPBS

## Tasas de muestreo y positividad SARS CoV-2, Paraguay, SE 43- 50 del 2023

Departamentos	Muestras	Tasa_muestreo	% Positividad
ALTO PARAGUAY	40	219	13%
ALTO PARANA	794	96	19%
AMAMBAY	550	319	23%
ASUNCION	6.222	1193	25%
BOQUERON	72	108	29%
CAAGUAZU	644	114	21%
CAAZAPA	149	78	10%
CANINDEYU	338	144	16%
CENTRAL	8.958	407	17%
CONCEPCION	556	218	17%
CORDILLERA	816	262	13%
GUAIRA	1.437	631	22%
ITAPUA	2.277	369	13%
MISIONES	754	588	16%
ÑEEMBUCU	310	343	11%
PARAGUARI	850	328	16%
PTE. HAYES	435	340	6%
SAN PEDRO	242	56	16%
<b>Total general</b>	<b>25.444</b>	<b>351</b>	<b>18%</b>

En las últimas 8 semanas, la media de positividad fue del 18%.

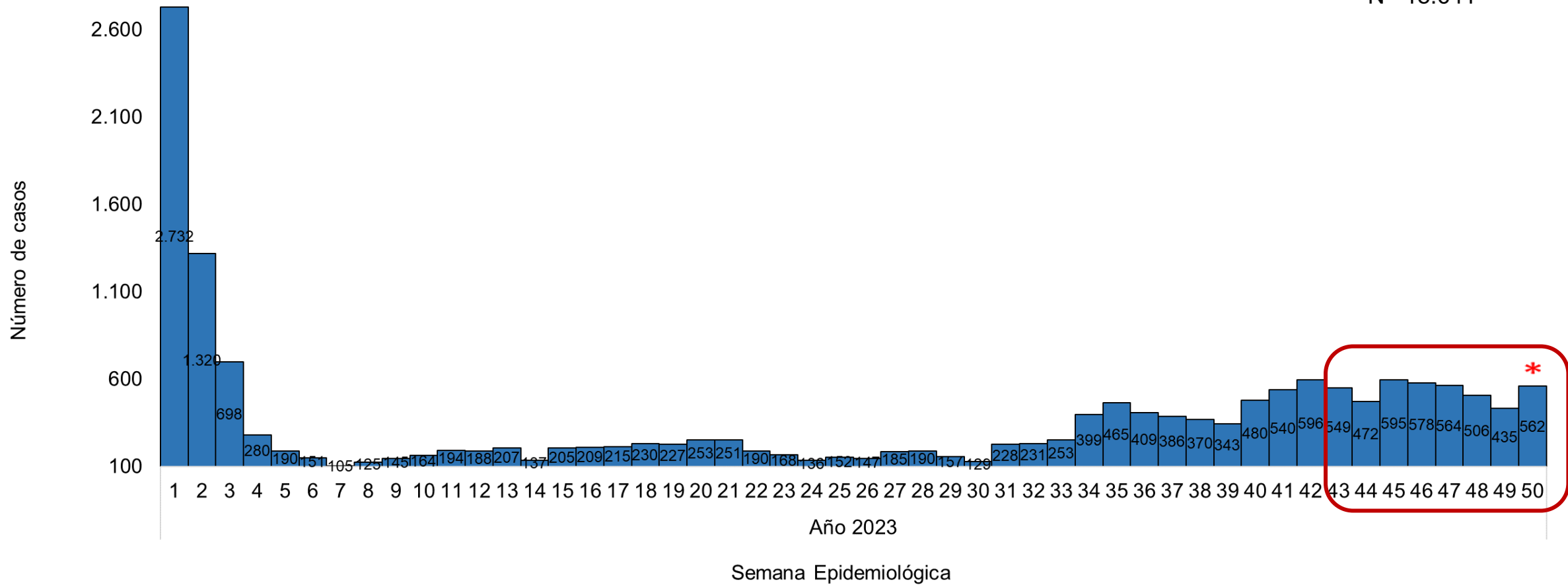
Los departamentos con mayor positividad son

- *Boquerón ( 29%),*
- *Asunción (25%),*
- *Amambay (23%)*



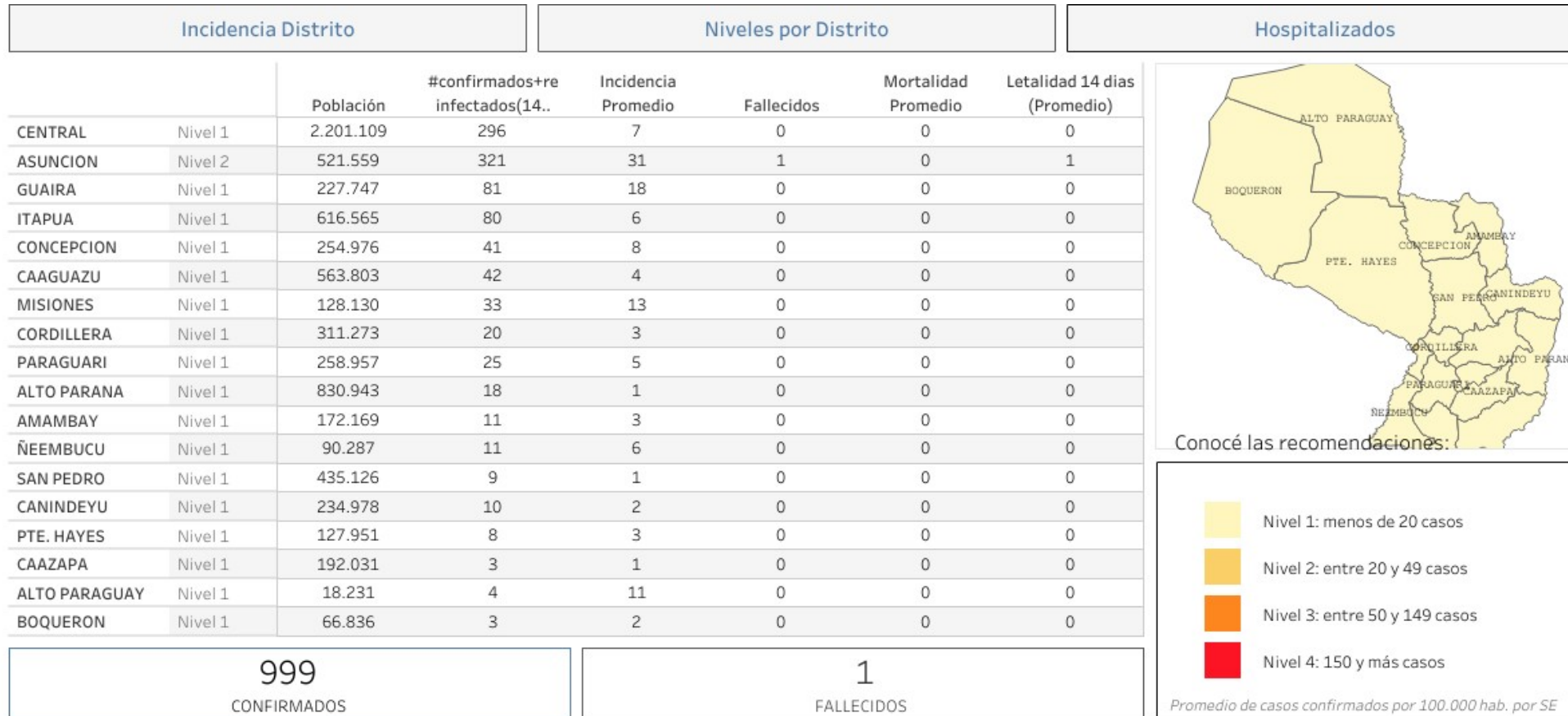
## Casos COVID-19, Paraguay, Desde la SE 1 a SE 50\* del 2023

N= 18.641



# Mapa de riesgo COVID-19

## Mapa de riesgo COVID-19 por departamentos de residencia, Paraguay últimos 14 días



Fuente: Dirección General de Vigilancia de la Salud, Ministerio de Salud Pública y Bienestar Social

Indicadores propuestos por la OMS (04/11/2020). Disponible en:

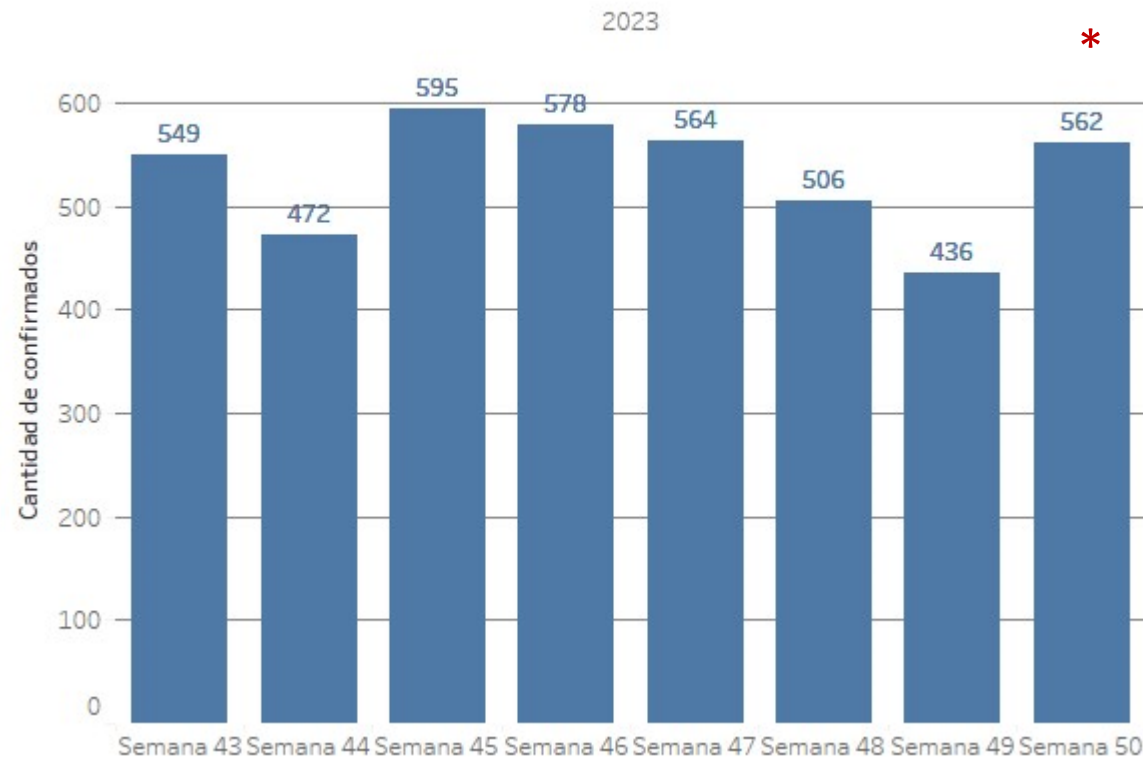
<https://www.who.int/publications/i/item/considerations-in-adjusting-public-health-and-social-measures-in-the-context-of-covid-19-interim-guidanc>

3/Dic/23 al 16/Dic/23

## Casos COVID-19 en Paraguay, SE 43 - SE 50\* del 2023

### Casos confirmados

Registro de las últimas 8 semanas epidemiológicas



Medias de casos de las últimas dos semanas

SE 47-SE 48: 535 casos/semana

SE 49-SE 50: 499 casos/semana

Últimas dos semanas

T.I.A.= 7 casos/100 mil hab/semana

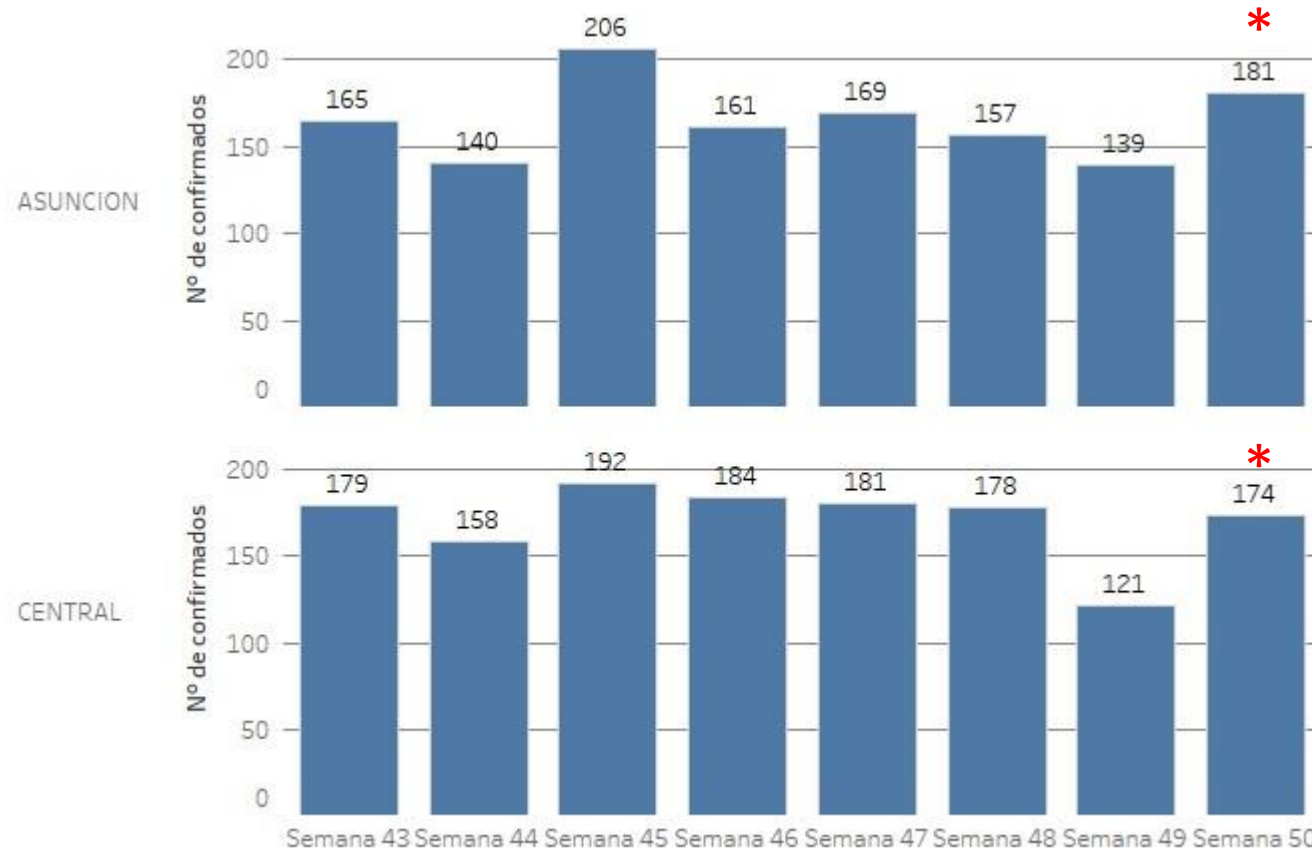
NIVEL 1 de transmisión comunitaria

*Nota: Los datos son dinámicos, y pueden modificarse en semanas anteriores, debido a los procesos de actualizaciones y verificaciones*

*\*SEMANA 50 datos parciales*

## Casos COVID-19 según departamentos de procedencia, Paraguay

últimas 8 semanas ( SE 43 a SE 50 del 2023)



Variación porcentual de casos en la última semana

- Asunción **+30%**
- Central **+44%**

\*Datos de la SE 50 son parciales.

# Casos COVID-19 según departamentos de procedencia, Paraguay



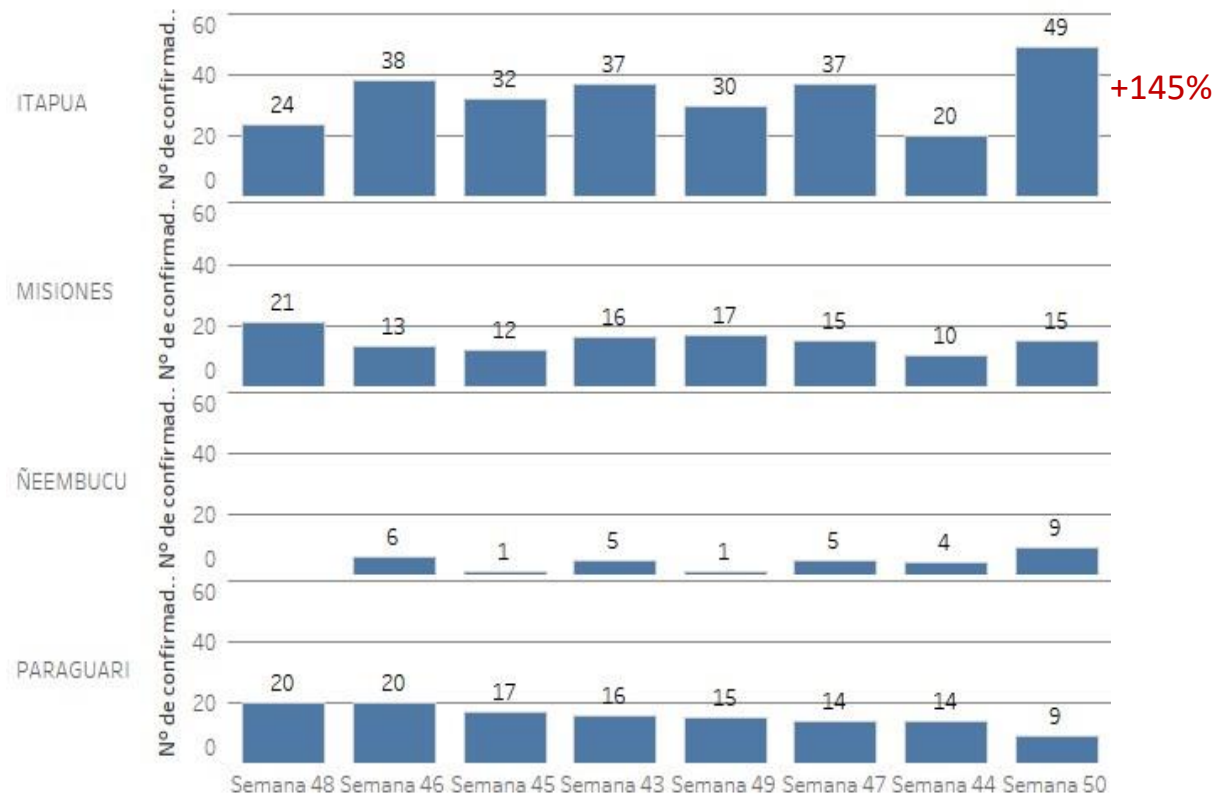
MINISTERIO DE SALUD PÚBLICA Y BIENESTAR SOCIAL



Últimas 8 semanas ( SE 43 a SE 50 del 2023)

## EJE SUR

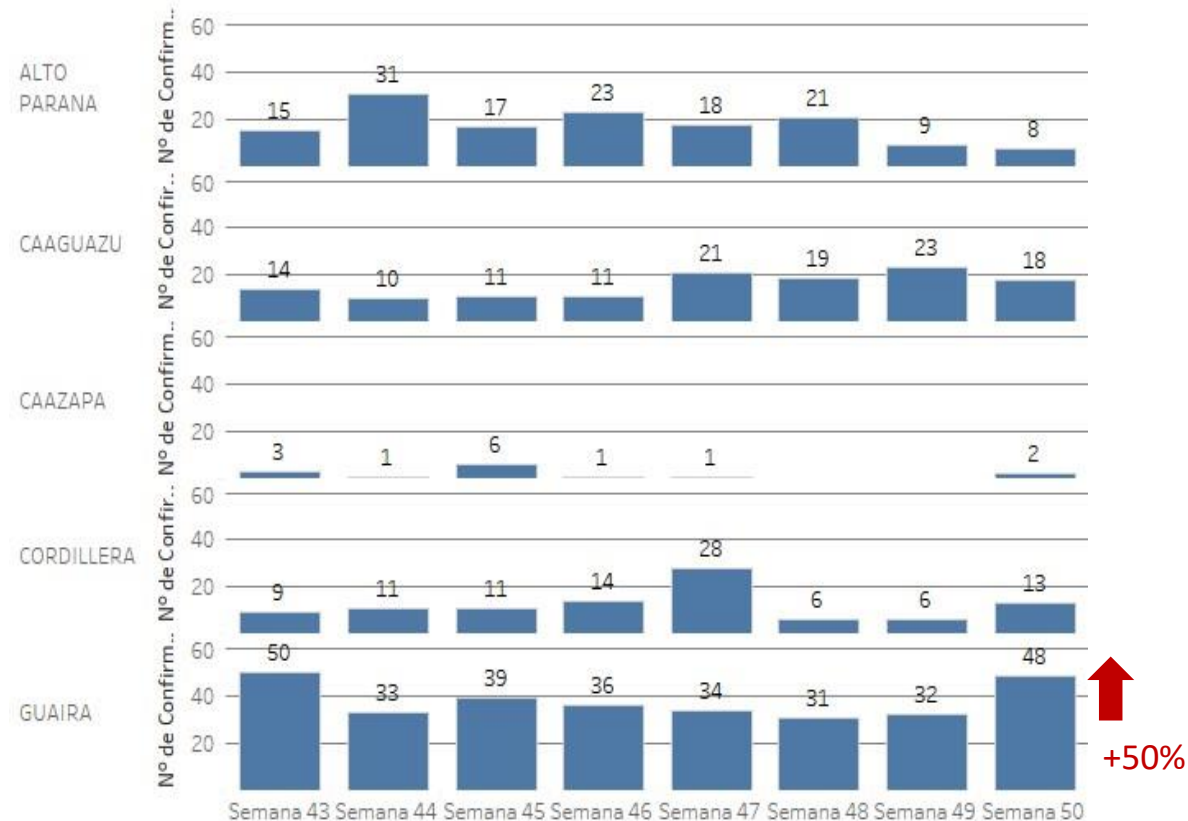
Registro de las últimas 8 semanas epidemiológicas



Cantidad de confirmados y fallecidos por fecha de divulgación en los últimos 7 días a la publicación

## EJE CENTRO ESTE

Registro de las últimas 8 semanas epidemiológicas



Cantidad de confirmados y fallecidos por fecha de divulgación en los últimos 7 días a la publicación

\*Datos de la SE 50 del 2023 son parciales.  
Fuente: Base SARS CoV-2, IT-DGVS, 19/12/2023 13:00HS

\*Asunción y Villarrica se encuentran en el nivel 2 de transmisión comunitaria

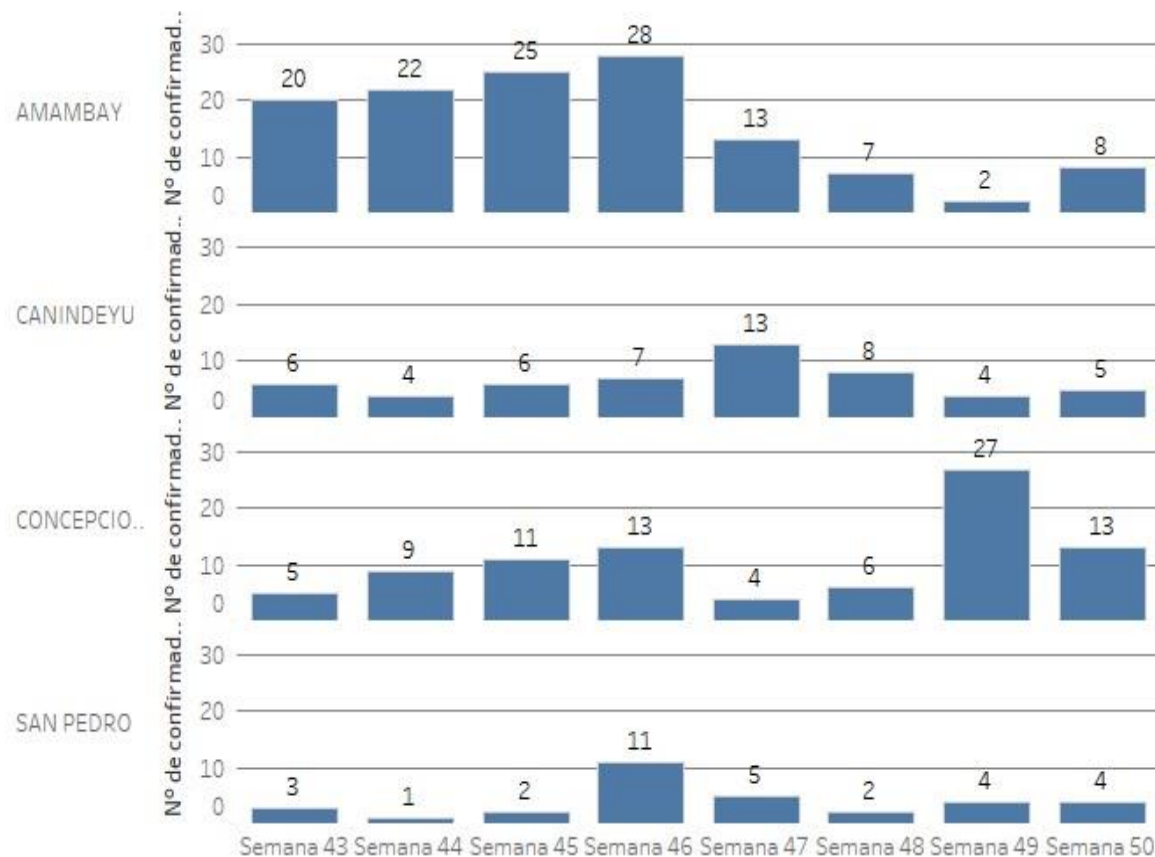


# Casos COVID-19 según departamentos de procedencia, Paraguay

## últimas 8 semanas ( SE 43 a SE 50 del 2023)

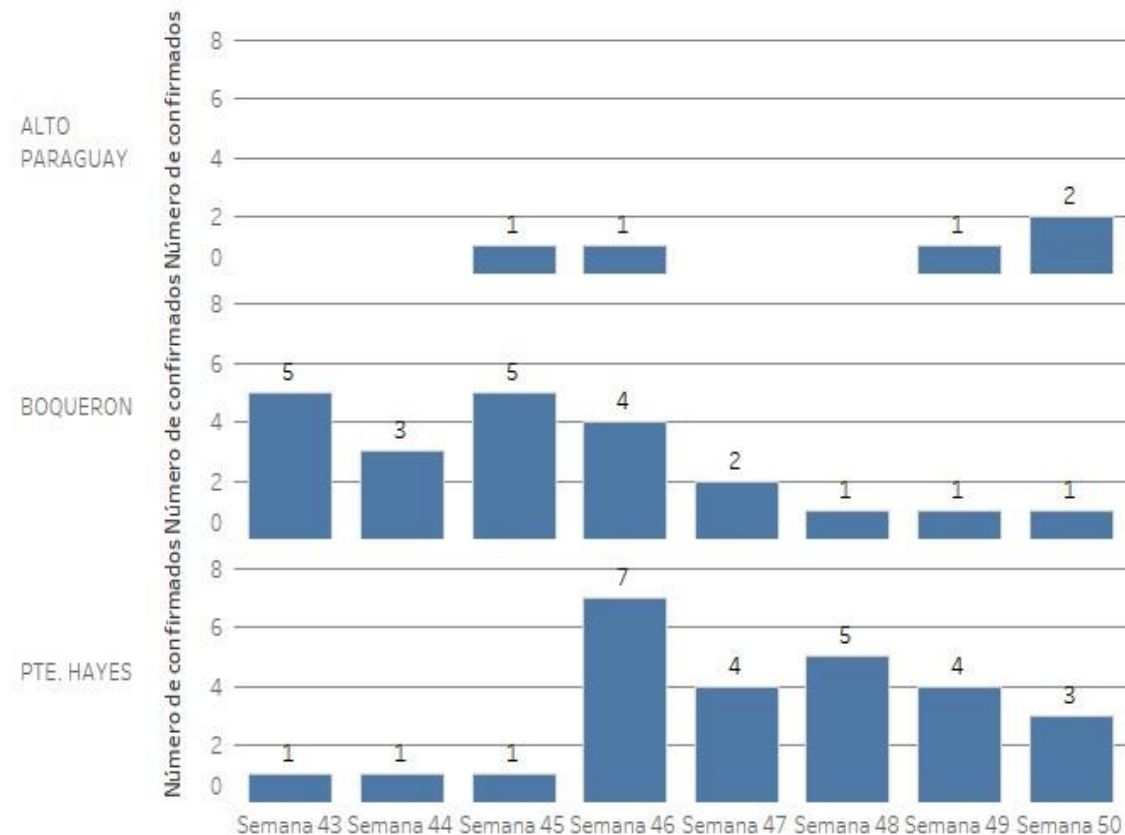
### EJE NORTE

Registro de las últimas 8 semanas epidemiológicas

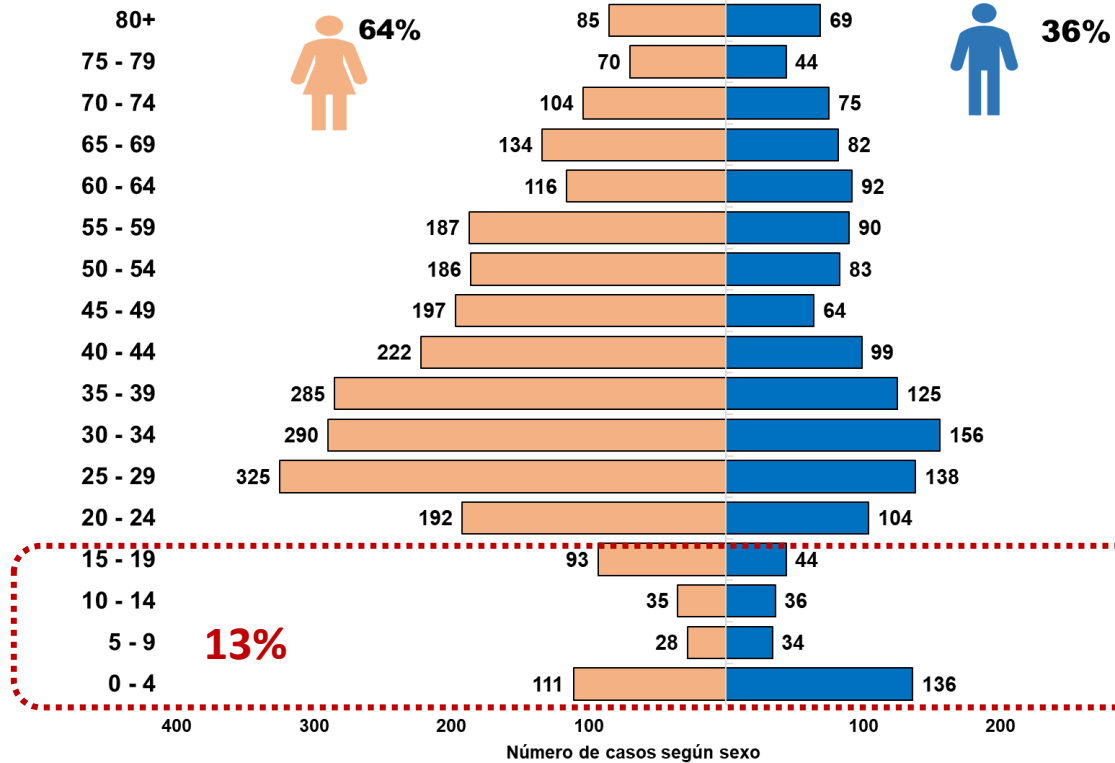


### EJE CHACO

Registro de las últimas 8 semanas epidemiológicas



## Casos COVID-19 según grupos sexo y grupos de edad



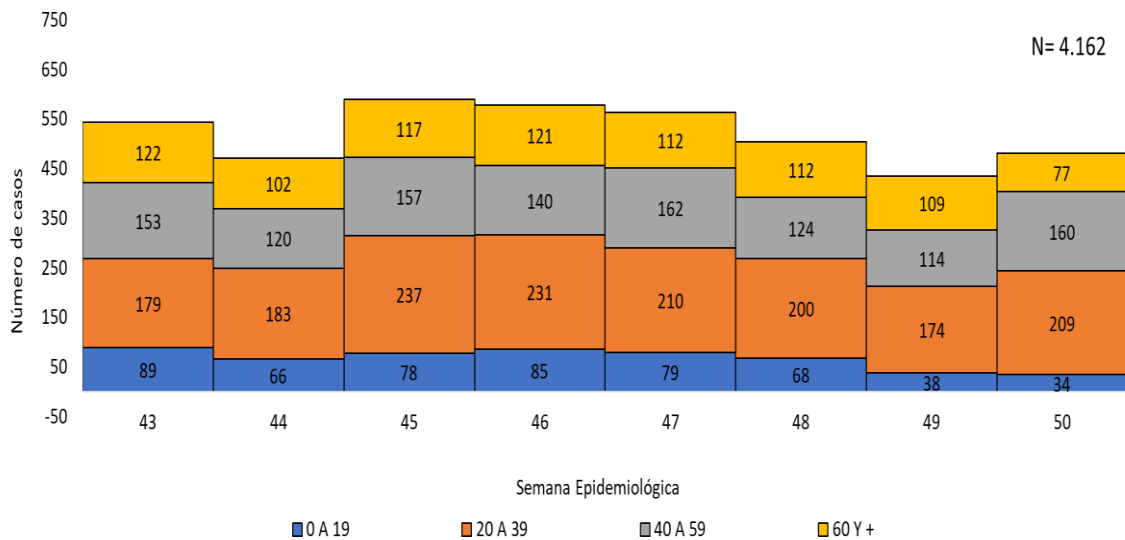
Casos COVID-19 según grupos sexo y grupos de edad, SE 43 a SE 50 del 2023.

	Numero de casos	% Casos	Tasa de incidencia acumulada
0 a 19	517	13%	19
20 a 59	2.743	66%	73
60 y más	871	21%	121
<b>Total general</b>	<b>4.131</b>	<b>100%</b>	<b>57</b>

- En las últimas 8 semanas, se registra un predominio del sexo femenino con 64% de los casos confirmados.
- Según tasa de incidencia específica por grupos de edad, la mayor tasa se registra en el grupo de 60 años y más (121 casos por 100 mil Hab).

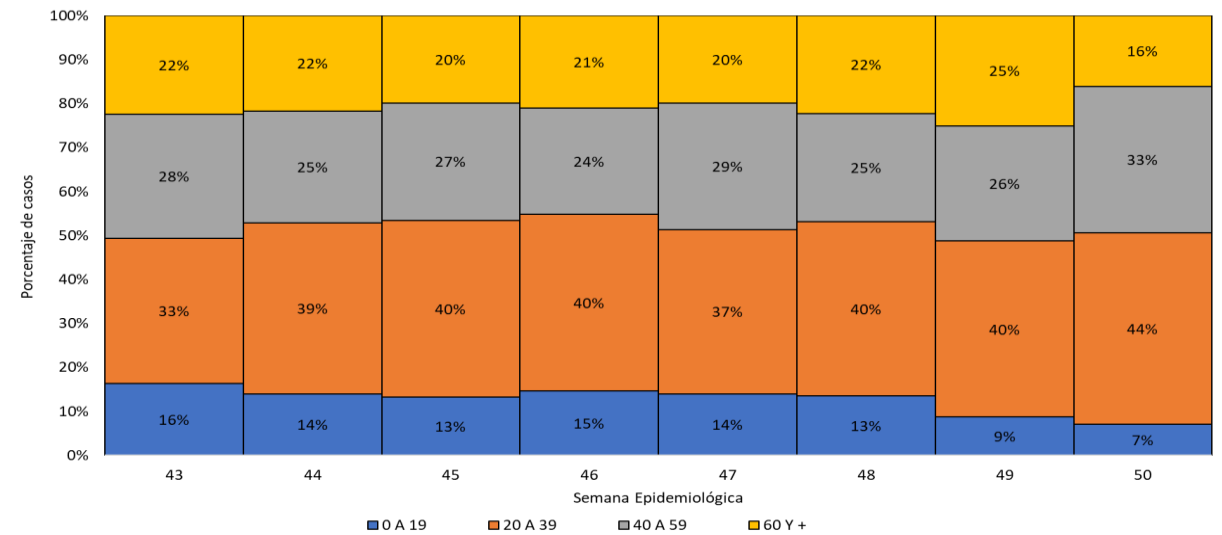


## Casos COVID-19 por grupos de edad, 8 últimas semanas (SE 43 a SE 50) del 2023



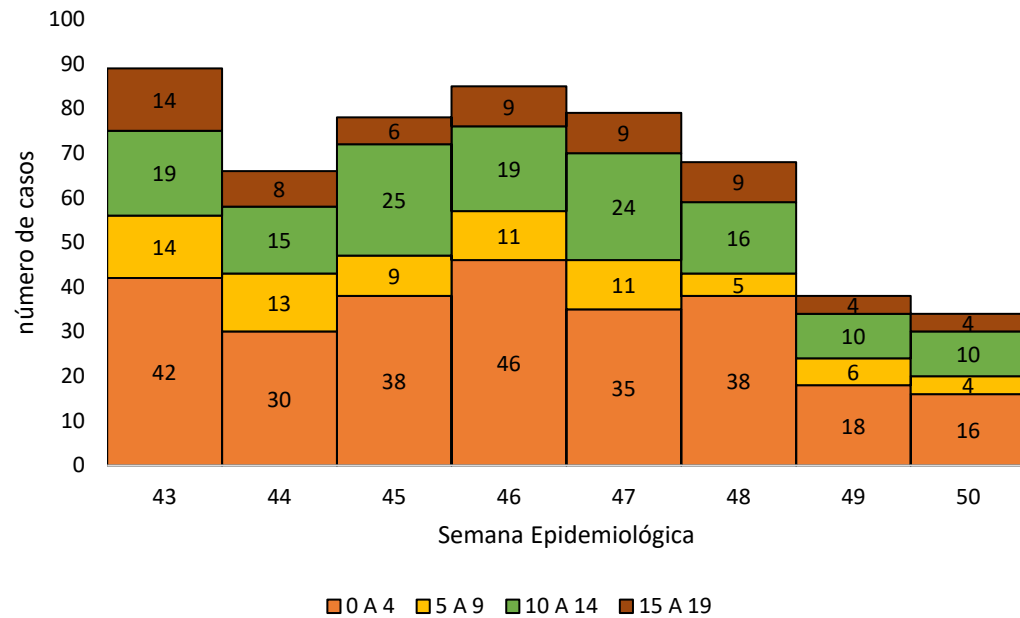
Fuente: Base SARS CoV-2, IT-DGVS, 19/12/2023 13:00HS

## Porcentaje de casos COVID-19 por grupos de edad, 8 últimas semanas (SE 43 a SE 50) del 2023

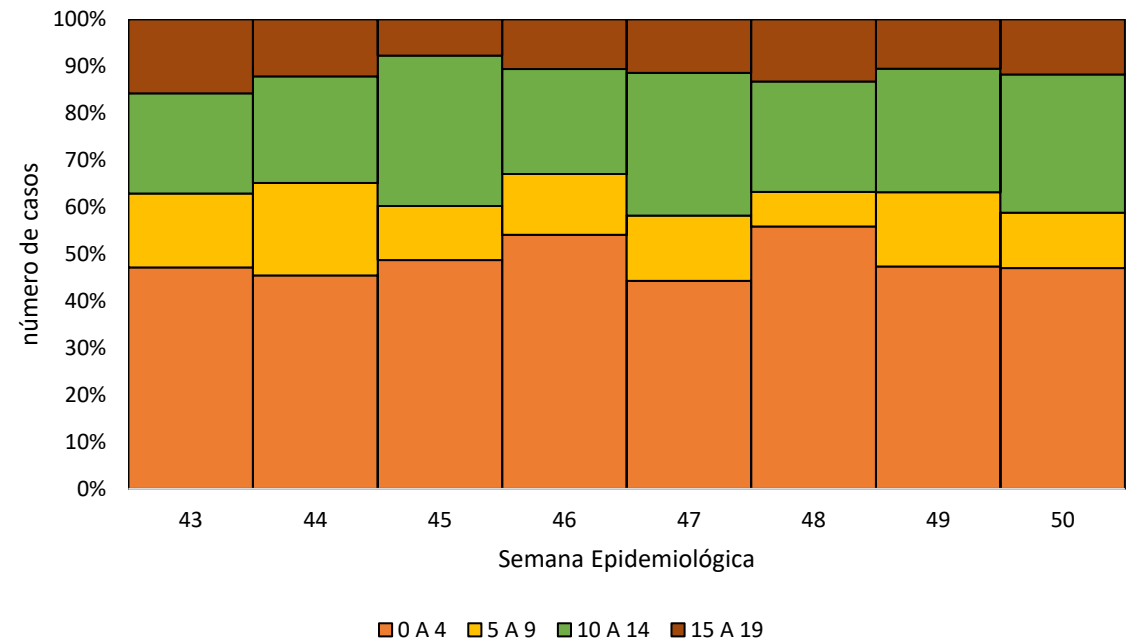


Se observa un aumento la proporción de casos en el grupo de 20 a 39 años.

## Casos COVID- por grupo de edad pediátrica



## Proporción de casos por grupo de edad pediátrica



Se mantiene una alta proporción de casos en el grupo de 0 a 4 años en pediatría .

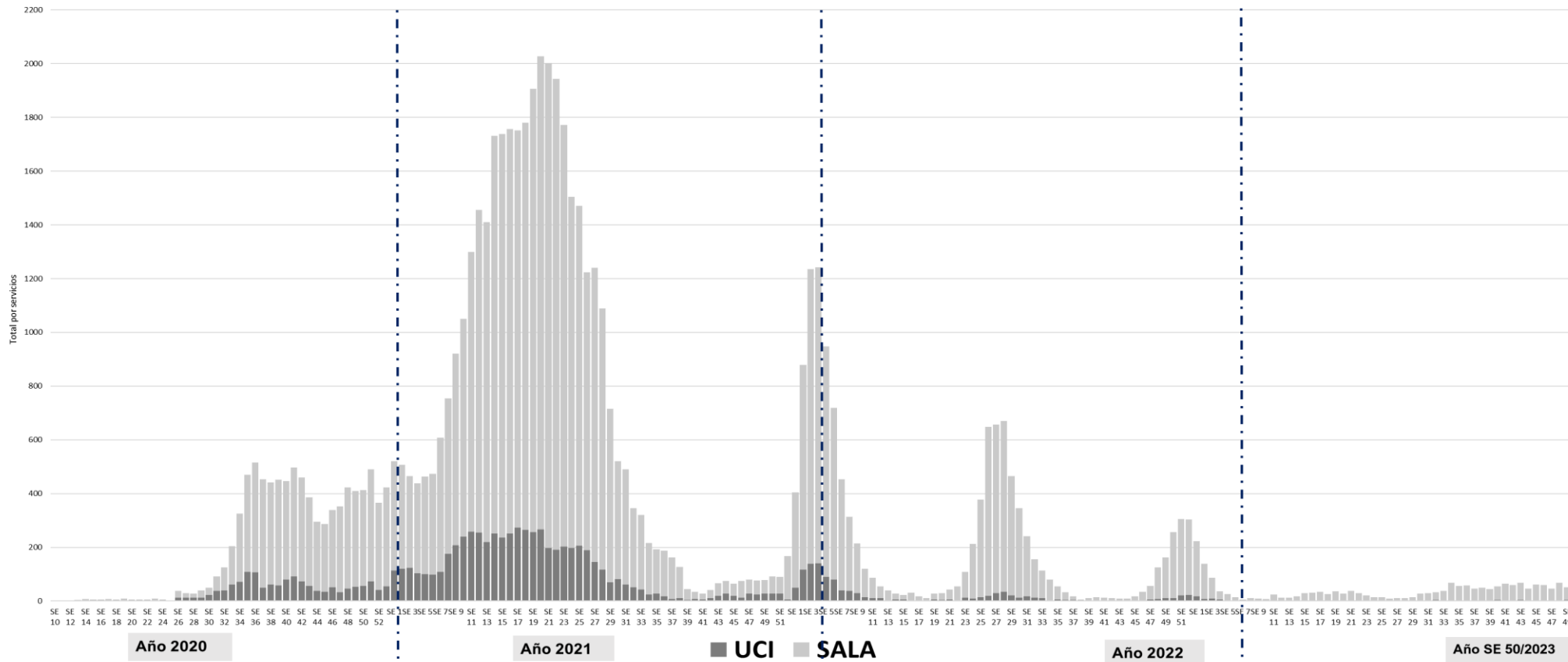
Fuente: Base SARS CoV-2, IT-DGVS, 19/12/2023 13:00HS

# Hospitalizados Covid-19

## Acumulados SALA/UCI (SE 10/2020 a SE 50/2023)

TOTAL PERIODO ACUMULADO:  
**63.068**  
 Desde la **SE 10/2020** a la **SE 50/2023**.

Número de casos hospitalizados por COVID-19, Según sala y UCI  
 Periodo: SE 10/2020 a la SE 50/2023



✓ En SALA: 54.376 (86%)

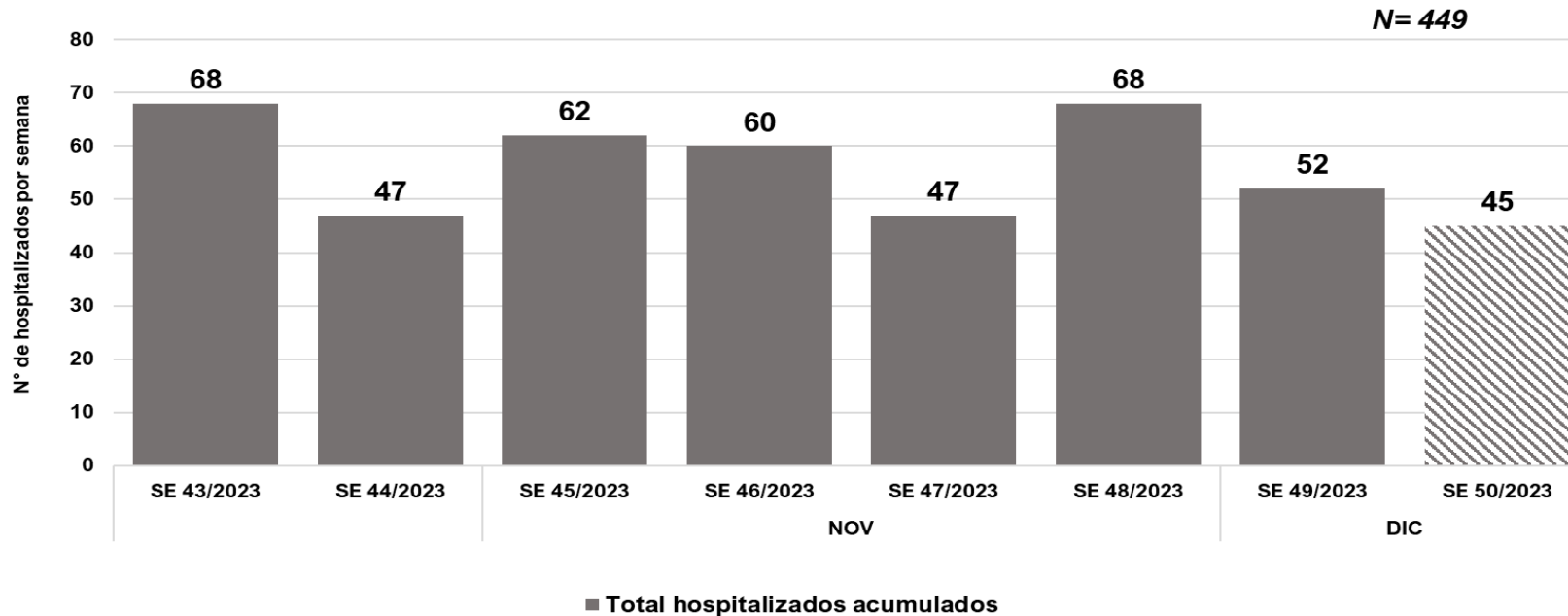
✓ En UCI: 8.692 (14%)

Masculino: 33.219 (53%)

Femenino: 29.849 (47%)

8 semanas (SE 43/2023 a SE 50/2023)

Número total de casos hospitalizados por COVID-19. Periodo: SE 43/2023 a la SE 50/2023



EN LAS ÚLTIMAS 8 SEMANAS  
Según semana de hospitalización:

- Acumulado país: **449**
- Media de 8 semanas: **56**

PRINCIPALES ESTABLECIMIENTOS DE HOSPITALIZACION 8 SEMANAS

- HC IPS: **57**
- HR Villarrica: **50**
- Hospital Nacional: **30**
- INERAM: **25**
- HR PJC: **24**
- HG Barrio Obrero: **24**
- HR Encarnación: **21**
- Sanatorio San Roque: **20**
- SP- Sanatorio Migone: **13**

Obs: Los datos de las últimas semanas están sujetas a modificación, debido a la definición de carga y registro. Se distribuye según semana de ingreso al servicio y se registra luego de la confirmación/carga de resultados.

## Hospitalizados COVID-19 Desde la SE 01/2023 a la SE 50/2023

<b>TOTAL PERIODO:</b> <b>2050</b>
✓ En SALA: 1934(94%)
✓ En UCI: 116 (6%)

Masculino: 965 (47%)  
Femenino: 1085 (53%)

## Hospitalizados COVID-19 SE 50/2023

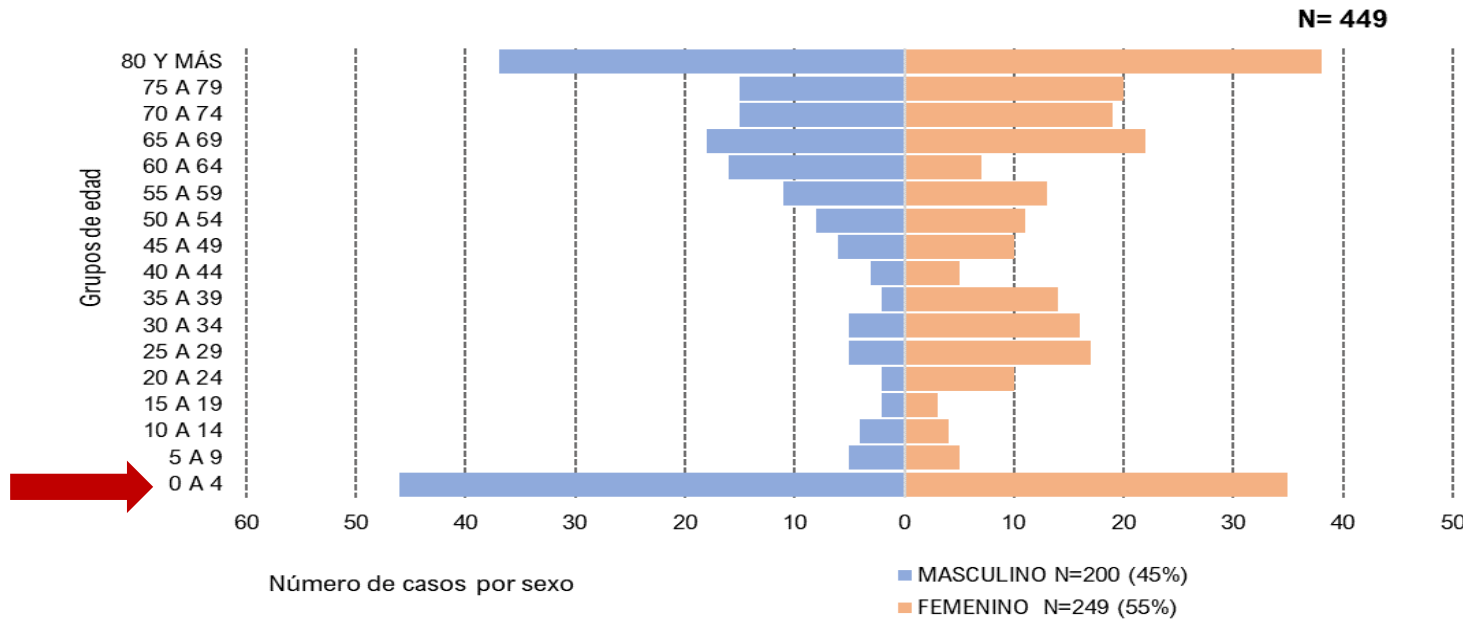
<b>TOTAL PERIODO:</b> <b>45</b>
✓ En SALA: 44 (98%)
✓ En UCI 1 (2%)

Masculino: 19 (42%)  
Femenino: 26 (58%)

## Caracterización de hospitalizados 8 semanas (SE 43/2023 a SE 50/2023)

### Edad y sexo

Número total de casos hospitalizados confirmados COVID-19, según grupos de edad y sexo. Periodo: SE 43 a SE 50. Año 2023



### Comorbilidades

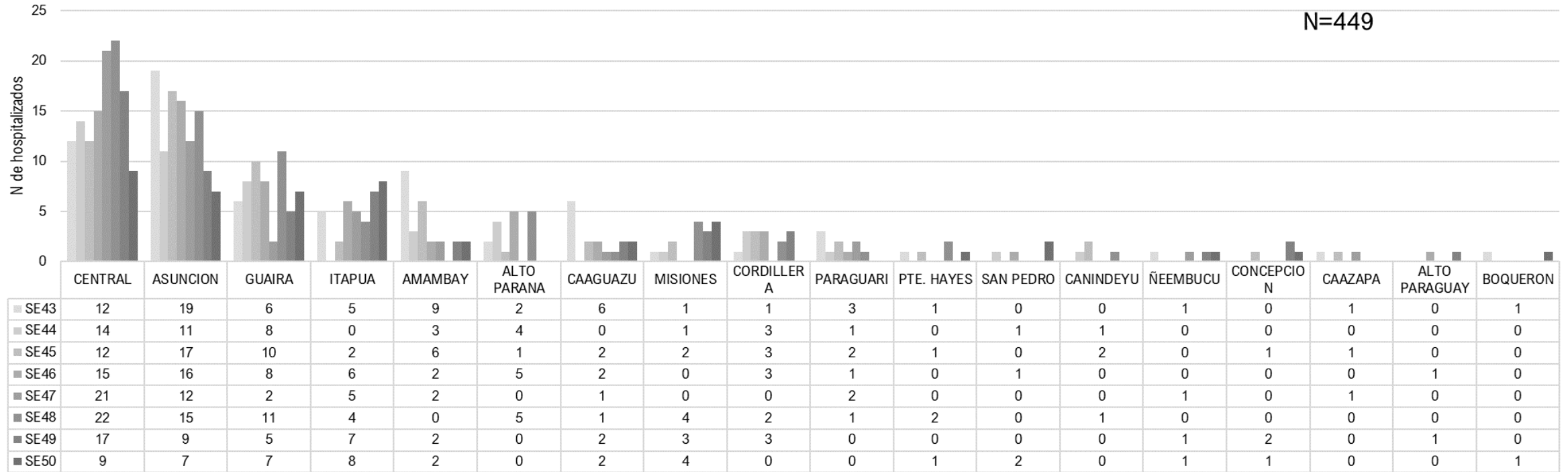
Comorbilidades/factor de riesgo	SI	NO	SD	N= 449
	165	111	173	37%
				25%
				39%

Cardiopatía Crónica	67	41%
Enfermedad Pulmonar crónica	30	18%
Inmunodef.	9	5%
Diabetes	38	23%
Asma	9	5%
Obesidad	8	5%
Embarazada	16	10%
Enfermedad renal crónica	17	10%
Enfermedad hepática crónica	1	1%
Enfermedad Neurológica Crónica	9	5%
Púerpera	6	4%

- Casos por sexo con un 55% (femenino)
- Principalmente en los grupos de **0 a 4 años** (n= 81), seguido del grupo de **80 y mas** (n=75) y de **75 a 79 años** (n=35)

## Caracterización de hospitalizados según procedencia 8 semanas (SE 43/2023 a SE 50/2023)

Hospitalizados según procedencia. Últimas 8 semanas.(SE 43/2023 a SE 50/2023). Año 2023



Principalmente en:

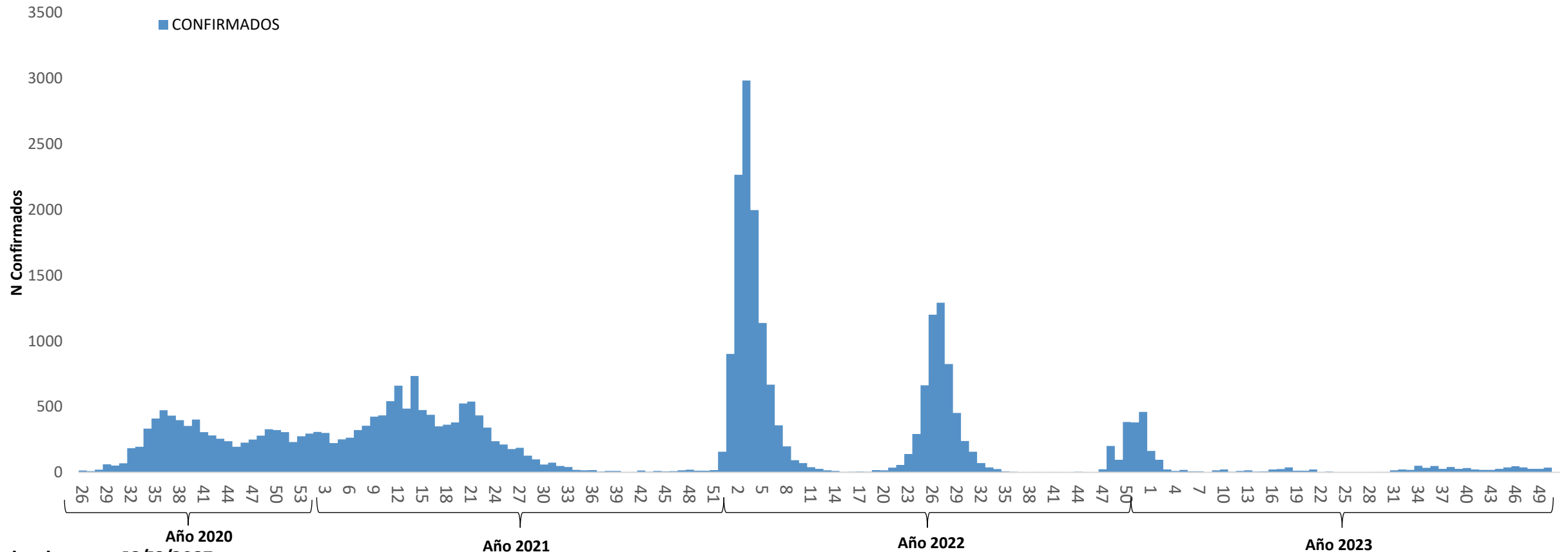
**CENTRAL** con **122** hospitalizados(27%) seguido de **ASUNCION** con **106** (24%) hospitalizados, **GUAIRA** con **57** hospitalizados (13%) **E ITAPUA** con **37** hospitalizados (8%)



# Monitoreo del Personal de Salud con exposición a COVID-19

# Seguimiento de casos confirmados en el personal de salud con exposición al COVID-19 (N= 37.187)

Actualización de datos desde marzo 2020 al 18/12/2023



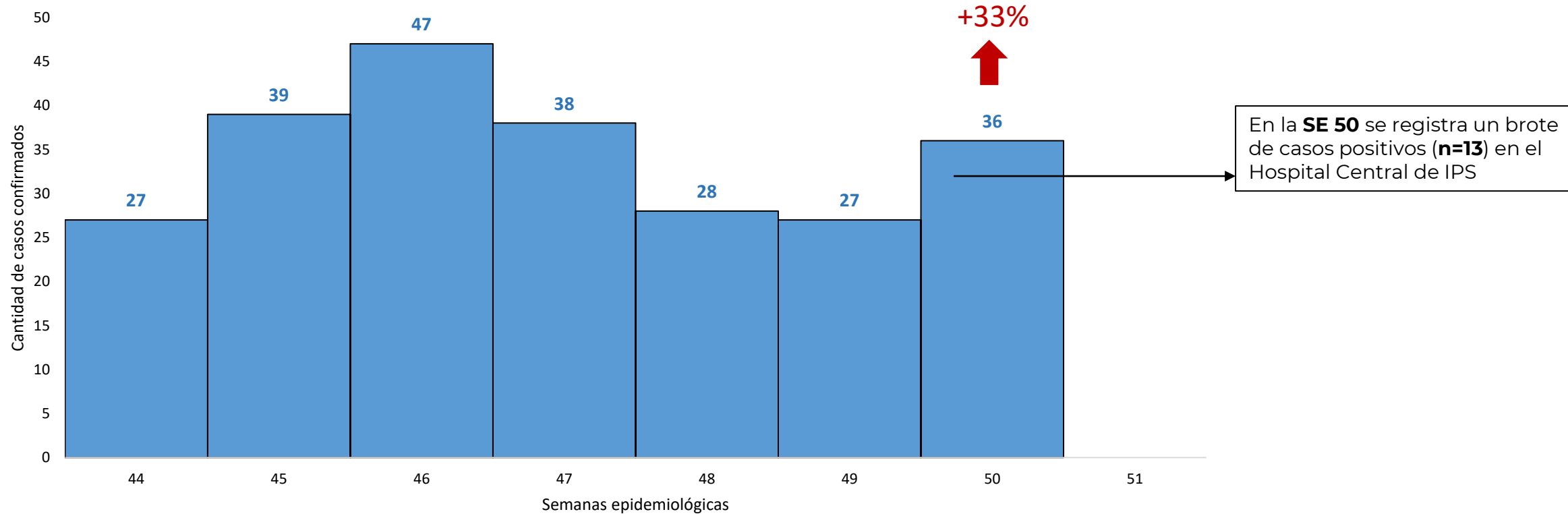
Fecha de corte: 18/12/2023

Observación: los datos son dinámicos y, pueden modificarse los datos de las semanas anteriores debido a los procesos de actualización y verificación de datos de forma retrospectiva.

# Casos confirmados de COVID-19 en personal de salud (N= 37.187)

## Resumen de las últimas 8 semanas

### Actualización de datos desde SE 43 (22/10/2023) a SE 51 (18/12/2023)



Fecha de corte: 18/12/2023

Observación: los datos son dinámicos y pueden modificarse los datos de las semanas anteriores debido a los procesos de actualización y verificación de datos de forma retrospectiva.

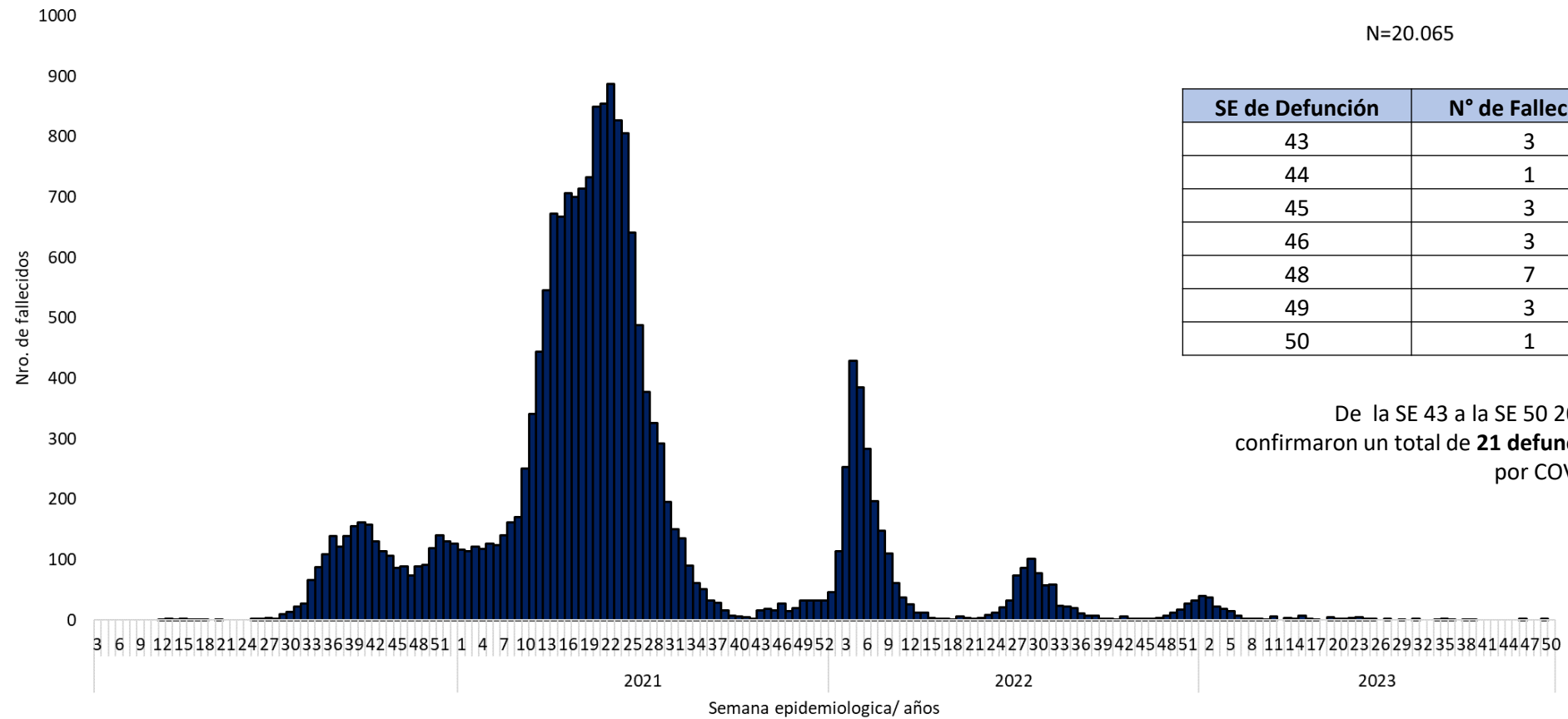
Fuente: Base de Datos del PNPVCIH – DIVET

# Defunciones por COVID-19

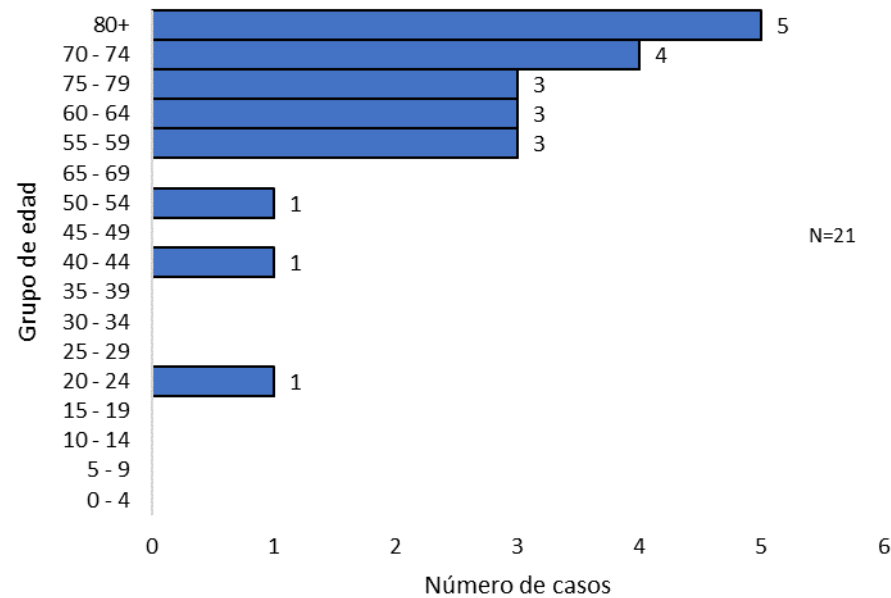
OBS: el total de muertes puede variar en la medida en que se dan los procesos de registro y codificación de las causas de muerte, lo que puede tomar varios días.  
El análisis de los fallecidos se realiza por fecha de defunción, no por fecha de divulgación.

---

## Fallecidos confirmados COVID-19, desde la SE 12 del 2020 a la SE 50 del 2023, Paraguay.



### Fallecidos confirmados por COVID-19 de las últimas 8 SE por grupo de edad, Paraguay 2023

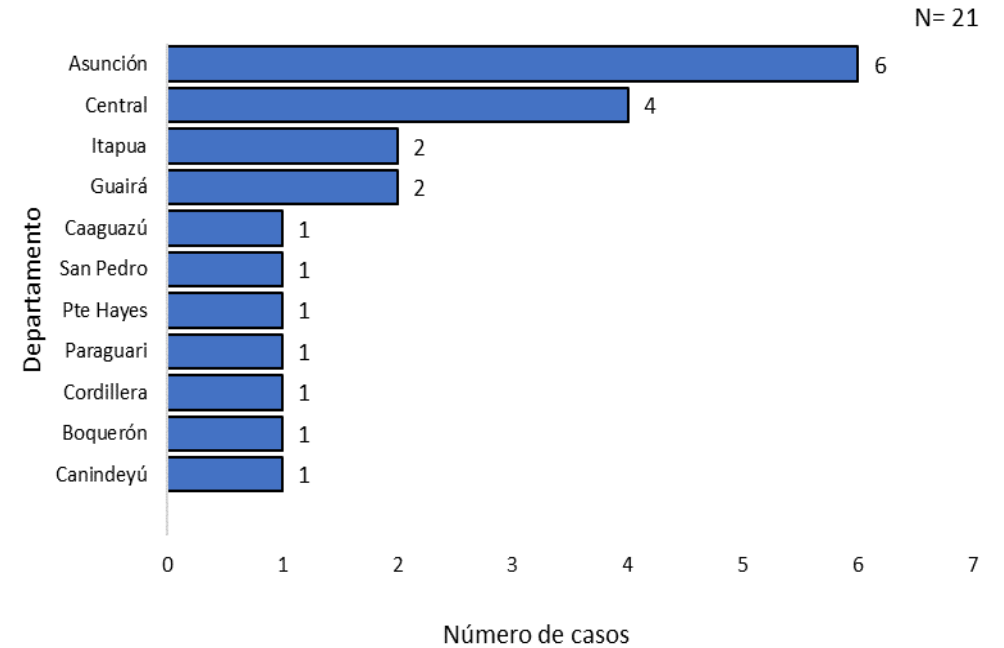


#### En las últimas 8 semanas

Predominio del sexo femenino (57%)

Rango de edad: 20 a 80 años, la mayoría de 60 años ( 71%)

### Fallecidos confirmados por COVID-19 de las últimas 8 SE por departamento de procedencia, Paraguay 2023



Se registraron fallecidos en 11/18 regiones sanitarias, el mayor número de casos en Asunción y Central.

## Puntos claves

- En las últimas 8 semanas, se registraron 4.261 casos confirmados (64% sexo femenino), 449 hospitalizados (55% femenino), la mayoría del grupo pediátrico (0 a 4 años), seguido por el grupo de 80 y más años. Además se registraron 21 fallecidos, con un rango de edad de 20 a 93 años de edad.
- En las últimas dos semanas se registraron una media de 499 casos, con un aumento de la positividad del 27% y una incidencia de 7 casos/100.000 hab (NIVEL 1 de transmisión comunitaria, país). Según distritos, Asunción y Villarrica se mantiene en el NIVEL 2 de transmisión comunitaria, según mapa de riesgo.
- Datos parciales de la SE 50, muestran 562 casos nuevos, 45 hospitalizados, de los cuales uno está en UCI y se registra un fallecido.

# Puntos claves

## Monitoreo internacional

*Brasil ,Uruguay ,Colombia y Chile los casos COVID-19 van en descenso.*

***Variante EG.5 (Eris ) en Brasil, Argentina, Ecuador, Colombia y Perú, Colombia, Suiza, Alemania, Italia, México, Turquía, Asia.***

***Variante BA.2.86 (Pirola) en Dinamarca, Israel, USA, Canadá, Inglaterra, Alemania, Francia, Australia, Nueva Zelanda y Perú.***

***Variante JN.1 El virus se informa que desciende de una variante que desciende de la variante BA.2.86 (Pirola) y de Ómicron fue detectado por primera vez en USA en septiembre y ha vuelto a surgir recientemente, según informó el Centro para el Control y la Prevención de Enfermedades (CDC) en un informe la semana pasada. En USA, Inglaterra, Francia, India, Islandia, Portugal, España.***

***Variante HV.1 La variante HV.1 del coronavirus es ahora la más dominante en Estados Unidos y en el Condado de Clark, según los CDC y el análisis de aguas residuales. HV.1 está presente en el 48% de las muestras de COVID analizadas.***



## Recomendaciones

### Para la población en general,

- Las recomendaciones habituales para no propagar la infección son la buena higiene de manos y respiratoria (cubrirse la boca y la nariz al toser y estornudar) y evitar el contacto estrecho con cualquier persona que presente signos de afección respiratoria, como tos o estornudos.
- Personas con síntomas respiratorios usar mascarillas de manera adecuada.
- Al mismo tiempo, se recomienda completar el esquema de la vacunación contra COVID-19.

### A los encargados de vigilancia epidemiológica y laboratorial,

- Mantener la calidad y oportunidad de las notificaciones.
- Reportar los conglomerados de casos y brotes de COVID-19, incluyendo el envío de muestras para la secuenciación genómica al laboratorio de referencia nacional.

**Reportes elaborados por:**

- Centro Nacional de Información Epidemiológica y Vigilancia de la Salud. DGVS. MSPBS
- Vigilancia de Hospitalizados - Dirección de Vigilancia y Respuesta a Emergencias en Salud Pública. DGVS.MSPBS
- Vigilancia de la Mortalidad (ViMo) –Dirección de Vigilancia y Respuesta a Emergencias en Salud Pública. DGVS.MSPBS
- Programa de Vigilancias Especiales y Centinela. Dirección del Centro de Información Epidemiológica y Vigilancia de la Salud. DGVS – MSPBS
- Laboratorio Central de Salud Pública y Bienestar Social. MSPBS

**Compilación:** Centro Nacional de Información Epidemiológica. DGVS. MSPBS

Dirección General de Vigilancia de la Salud(DGVS)-Ministerio de Salud Pública y Bienestar Social, Paraguay

Email: [análisis.dgvs2016@gmail.com](mailto:análisis.dgvs2016@gmail.com)

Disponible en: [http://www.vigisalud.gov.py/page/#vista\\_boletines\\_covid19.html](http://www.vigisalud.gov.py/page/#vista_boletines_covid19.html)

**Fuente de datos/Equipos técnicos**

- Laboratorio Central de Salud Pública, Red Nacional de Laboratorios y laboratorios cooperantes.
- Unidades Epidemiológicas Regionales. MSPBS
- Vigilancia de Eventos de Notificación Obligatoria y Calidad del Dato. Centro Nacional de Información Epidemiológica y Vigilancia de la Salud. DGVS. MSPBS

- ❖ Resumen semanal, disponible en: <https://dgvs.mspbs.gov.py/reporte-covid-19/>
- ❖ Mapa de Riesgo COVID-19, disponible en: <https://dgvs.mspbs.gov.py/mapa-de-riesgo-covid-19/>
- ❖ Casos COVID-19, año 2023, disponible en: <https://dgvs.mspbs.gov.py/evolucion-del-covid-19/>

