



GOBIERNO DEL
PARAGUAY

MINISTERIO DE
SALUD PÚBLICA Y
BIENESTAR SOCIAL



REPORTE N° 255

Situación Epidemiológica COVID-19 en Paraguay, SE 7/2024

Fecha de actualización 21/2/2024

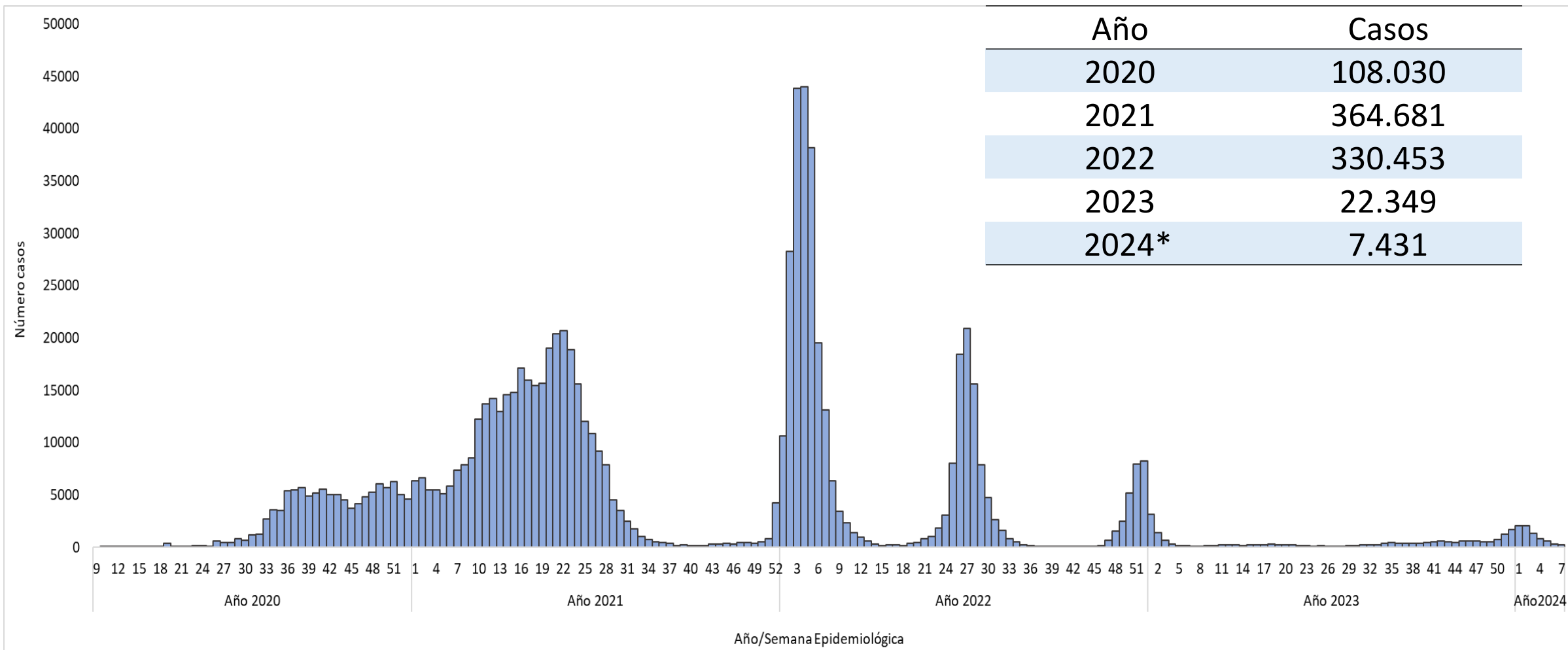
SITUACIÓN COVID-19 EN PARAGUAY

Datos acumulados hasta la **SE 7/2024** (17/02/2024)



GOBIERNO DEL PARAGUAY

MINISTERIO DE SALUD PÚBLICA Y BIENESTAR SOCIAL



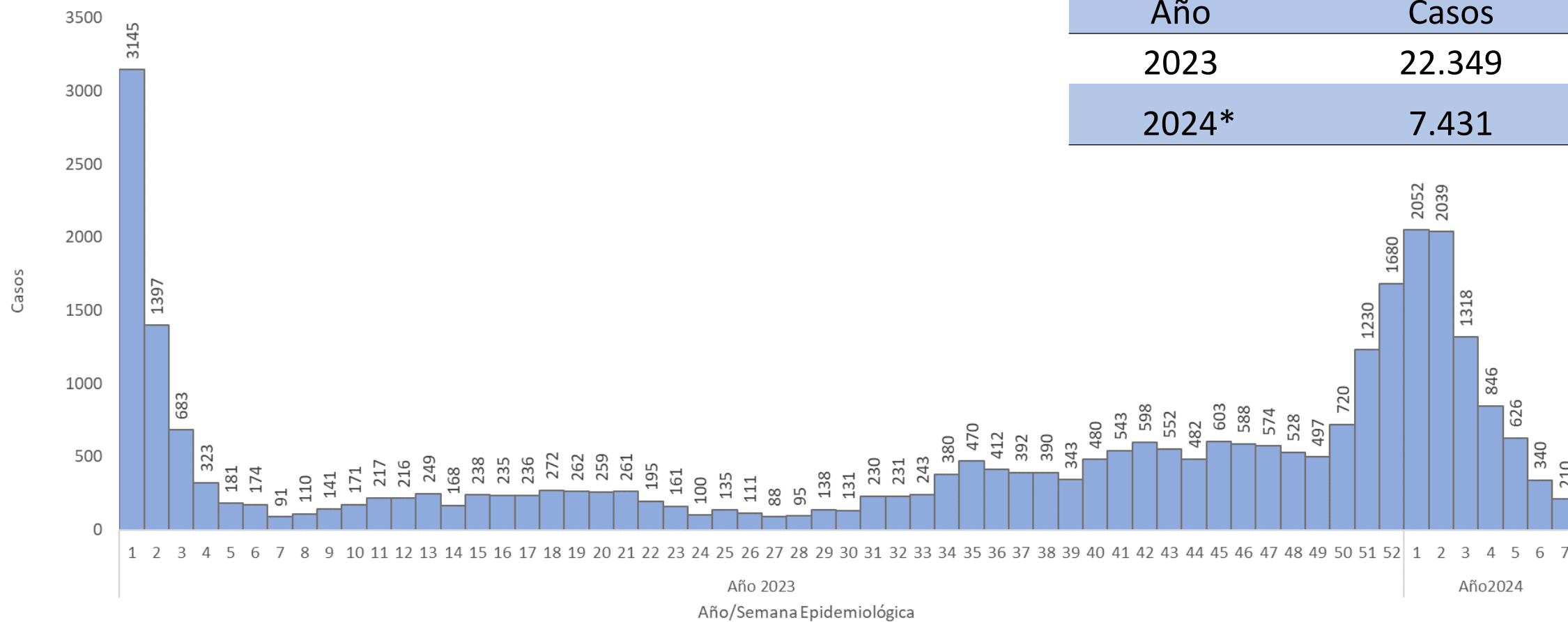
Nota: Los datos son dinámicos, y pueden modificarse en semanas anteriores, debido a los procesos de actualizaciones y verificaciones

SITUACIÓN COVID-19 EN PARAGUAY

Datos acumulados desde la **SE1/2023** hasta **SE 7/2024** (17/02/2024)



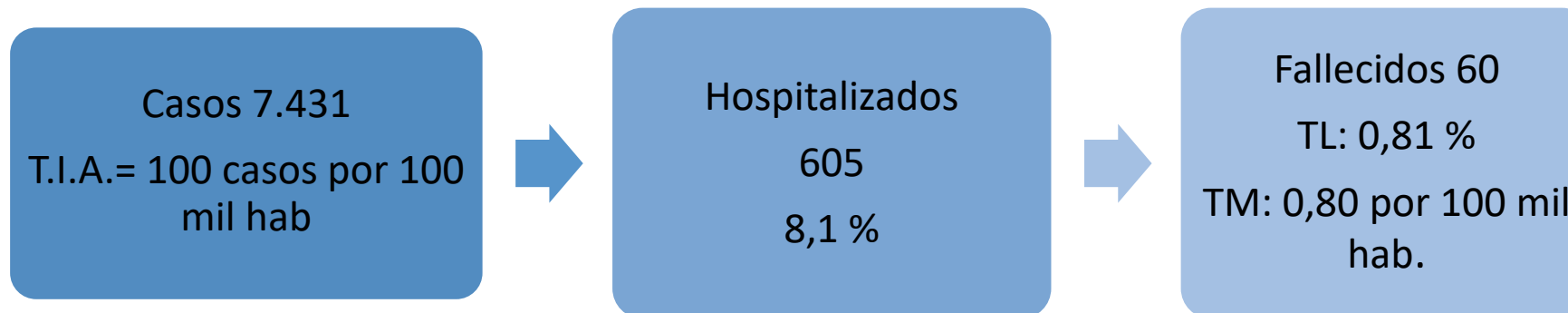
MINISTERIO DE
SALUD PÚBLICA Y
BIENESTAR SOCIAL



Nota: Los datos son dinámicos, y pueden modificarse en semanas anteriores, debido a los procesos de actualizaciones y verificaciones

Casos COVID-19 en Paraguay, año 2024

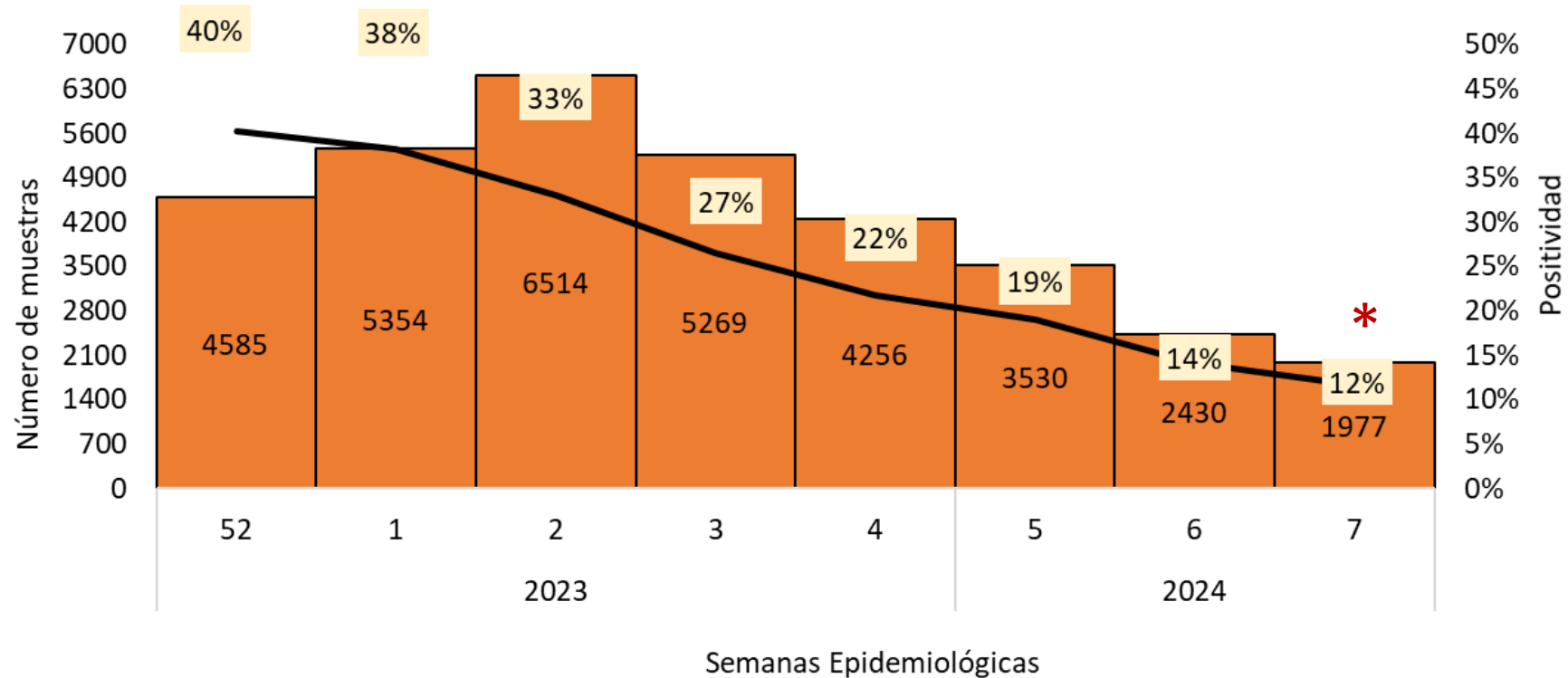
	SE 1	SE 2	SE 3	SE 4	SE 5	SE 6	SE 7*	Total
CASOS	2.052	2.039	1.318	846	626	340	210	7.431
HOSPITALIZADOS								
SALA	115	135	105	64	114	22	15	570
UCI	7	13	4	4	6	1	0	35
Total	122	148	109	68	120	23	15	605
FALLECIDOS	13	12	19	8	4	2	2	60



** Datos parciales*

Casos COVID-19 de las últimas 8 semanas

Muestras SARS CoV-2, Paraguay, SE 52/2023 a la SE 7/2024



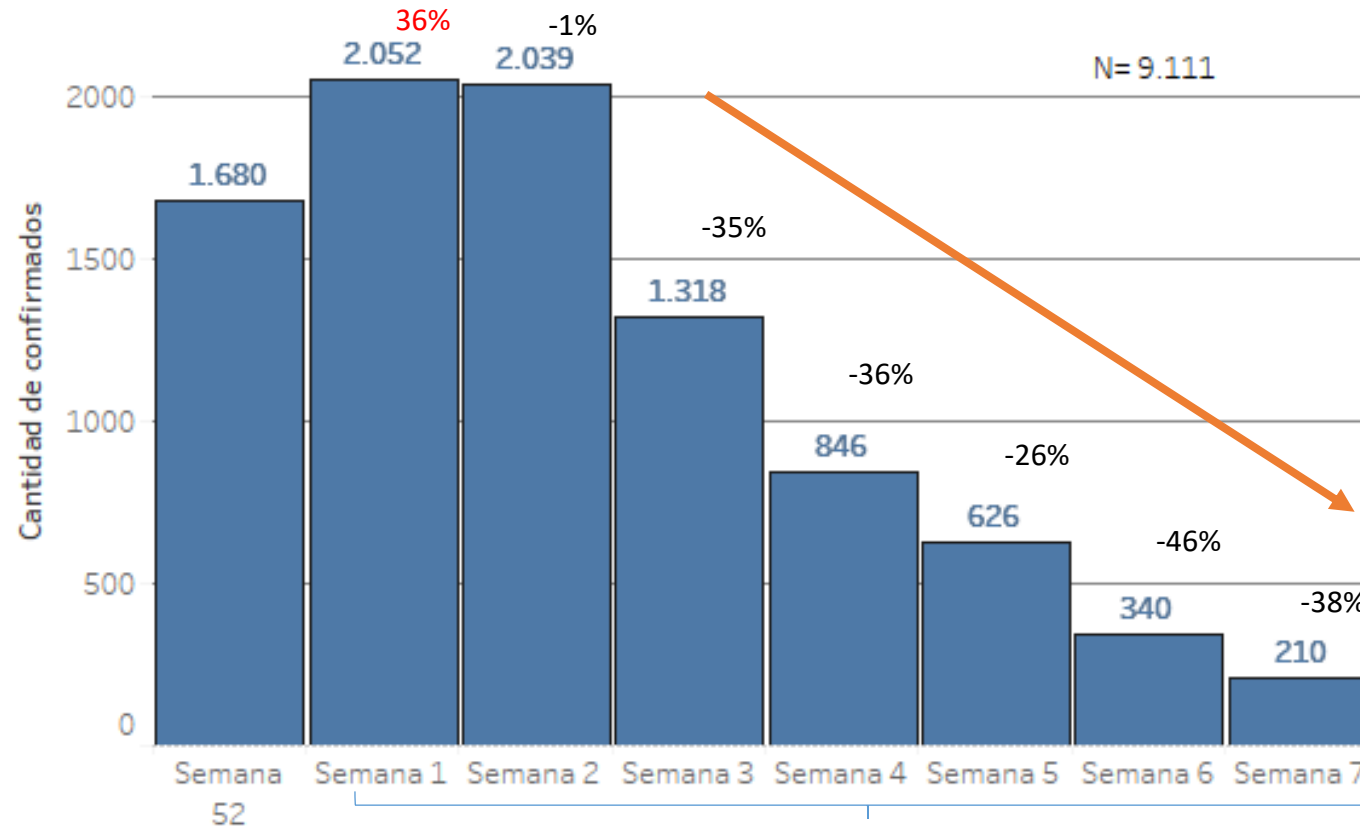
* SE 7 con datos parciales

Nota: Los datos son dinámicos, y pueden modificarse en semanas anteriores, debido a los procesos de actualizaciones y verificaciones

*SEMANA 7 con datos parciales

Fuente: Sistema IT-DGVS, MSPBS

Casos COVID-19, Paraguay, 8 últimas Semanas, SE 52/2023 a SE 7/2024



5 semanas con descenso sostenido de casos

Nota: Los datos son dinámicos, y pueden modificarse en semanas anteriores, debido a los procesos de actualizaciones y verificaciones

**SEMANA 7 datos parciales*

** Datos parciales*

Casos COVID-19 en Paraguay, SE 52/2023 - SE 7/2024

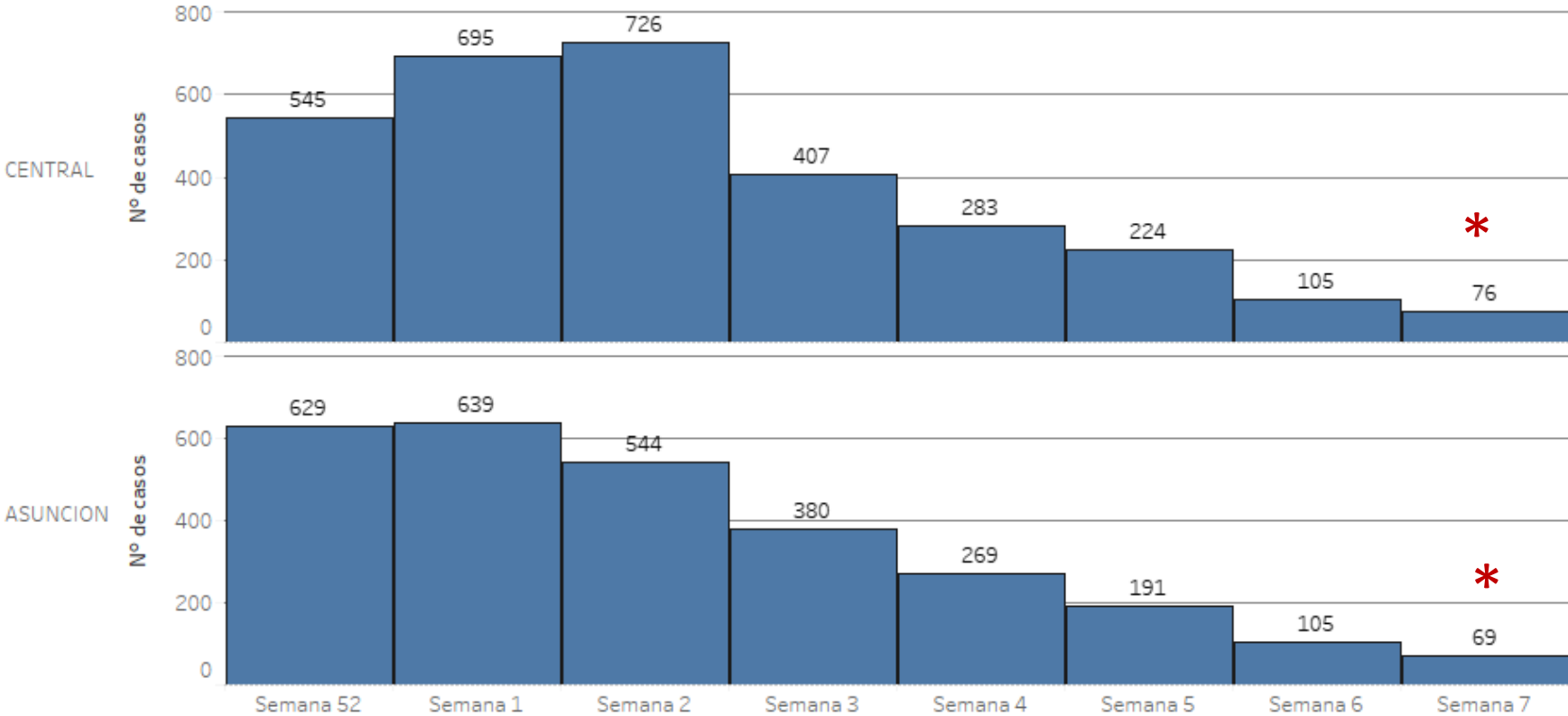


MINISTERIO DE
SALUD PÚBLICA Y
BIENESTAR SOCIAL



EJE METROPOLITANO

Registro de las últimas 8 semanas epidemiológicas



Nota: Los datos son dinámicos, y pueden modificarse en semanas anteriores, debido a los procesos de actualizaciones y verificaciones
**SEMANA 7 datos parciales*

** SE 7 con datos parciales*

Casos COVID-19 según departamentos de procedencia, Paraguay

Últimas 8 semanas (SE 52/2023 a SE 7/2024)

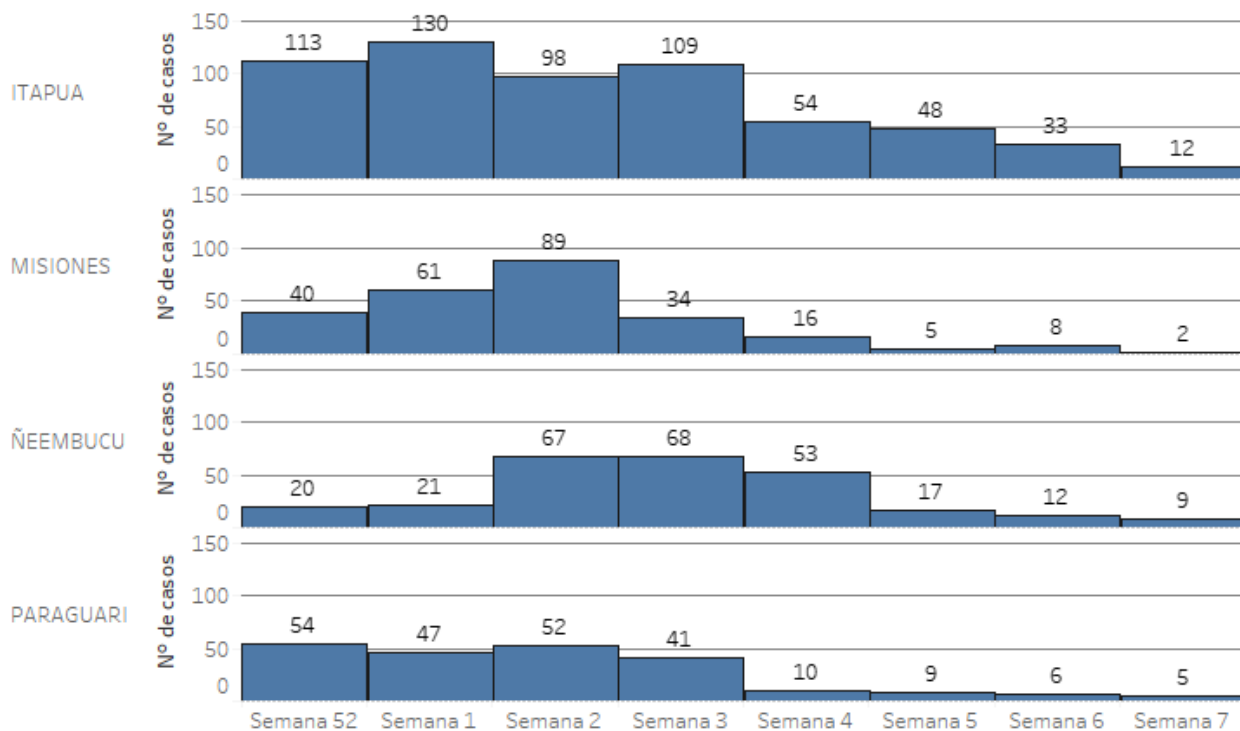


MINISTERIO DE SALUD PÚBLICA Y BIENESTAR SOCIAL



EJE SUR

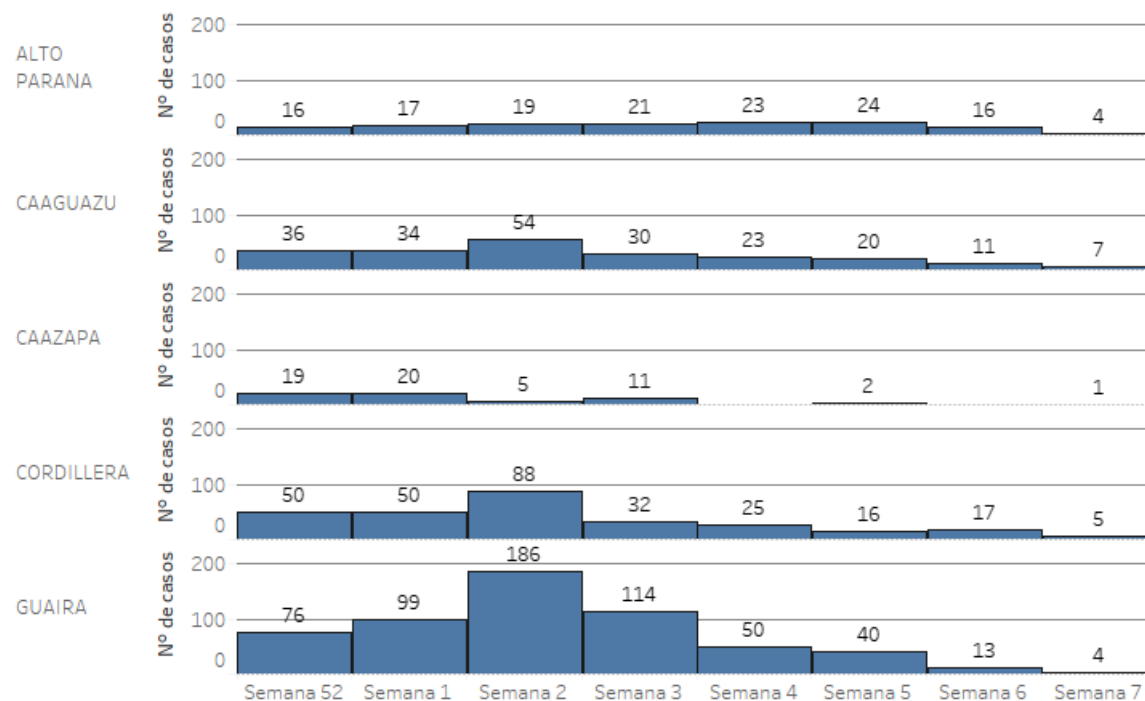
Registro de las últimas 8 semanas epidemiológicas



*

EJE CENTRO ESTE

Registro de las últimas 8 semanas epidemiológicas



*

*Datos de la SE 7 del 2024 son parciales.

Fuente: Base SARS CoV-2, IT-DGVS, 21/2/2024 13:00HS

Casos COVID-19 según departamentos de procedencia, Paraguay

Últimas 8 semanas (SE 52/2023 a SE 7/2024)

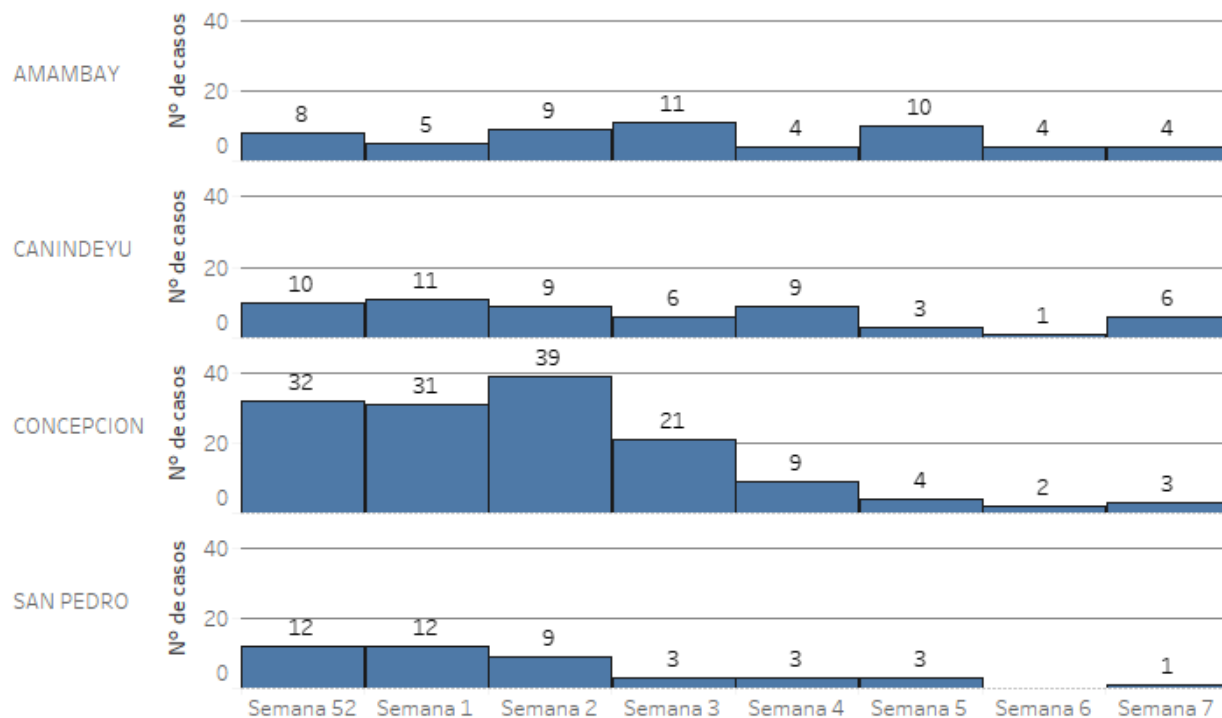


MINISTERIO DE
SALUD PÚBLICA Y
BIENESTAR SOCIAL



EJE NORTE

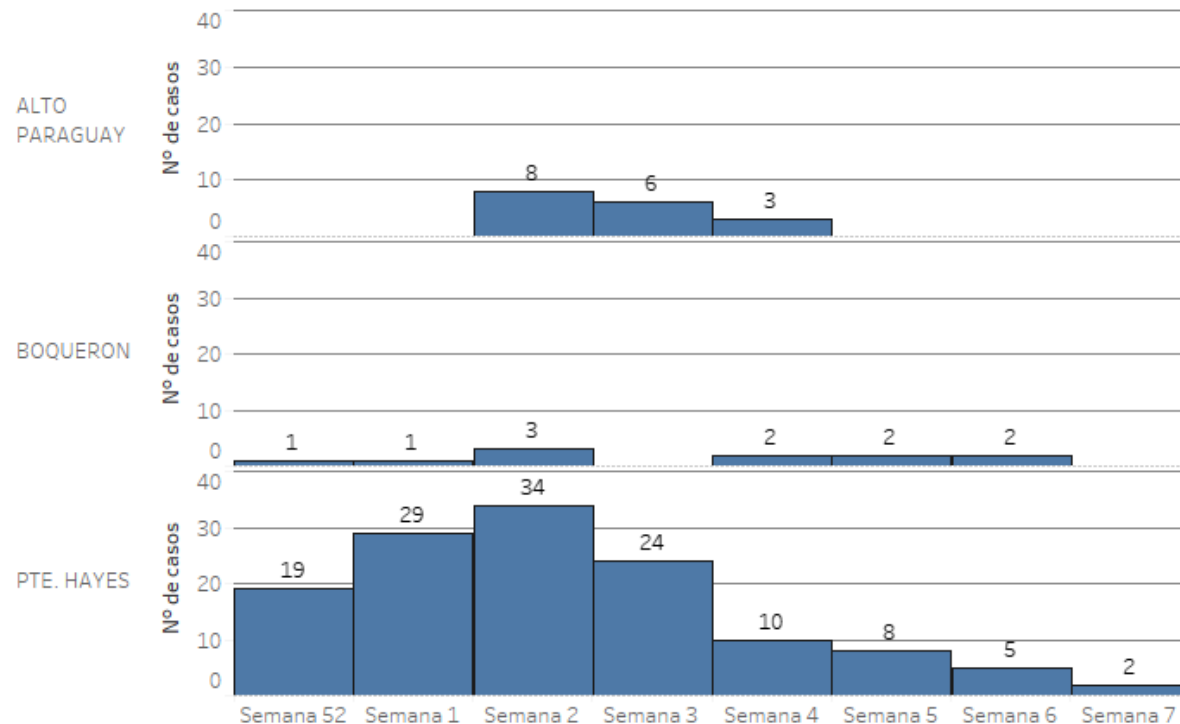
Registro de las últimas 8 semanas epidemiológicas



*

EJE CHACO

Registro de las últimas 8 semanas epidemiológicas



*

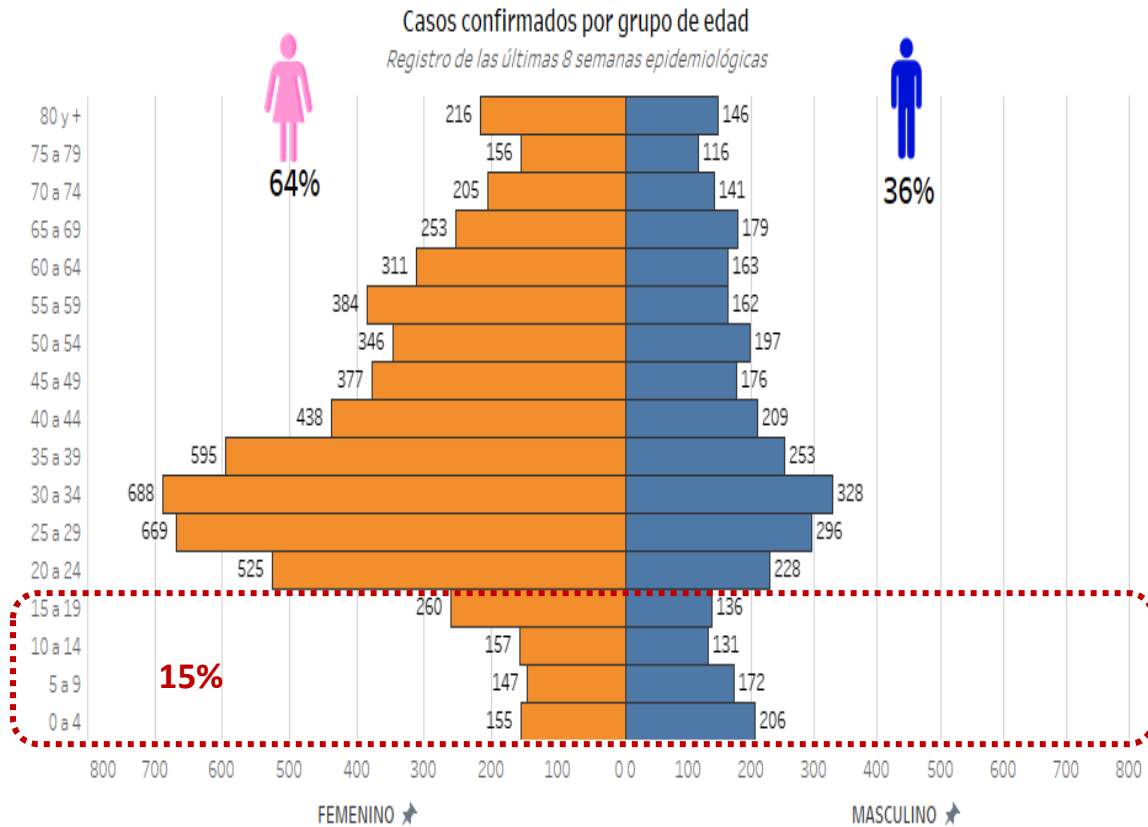
*Datos de la SE 7 del 2024 son parciales.

Fuente: Base SARS CoV-2, IT-DGVS, 21/2/2024 13:00HS

Casos COVID-19 según grupos de edad y sexo

8 últimas semanas

Casos COVID-19 según grupos de edad y sexo, SE 52/2023 A SE 7/2024



Casos COVID-19 según grupos sexo y grupos de edad, SE 52/2023 a SE 7/2024

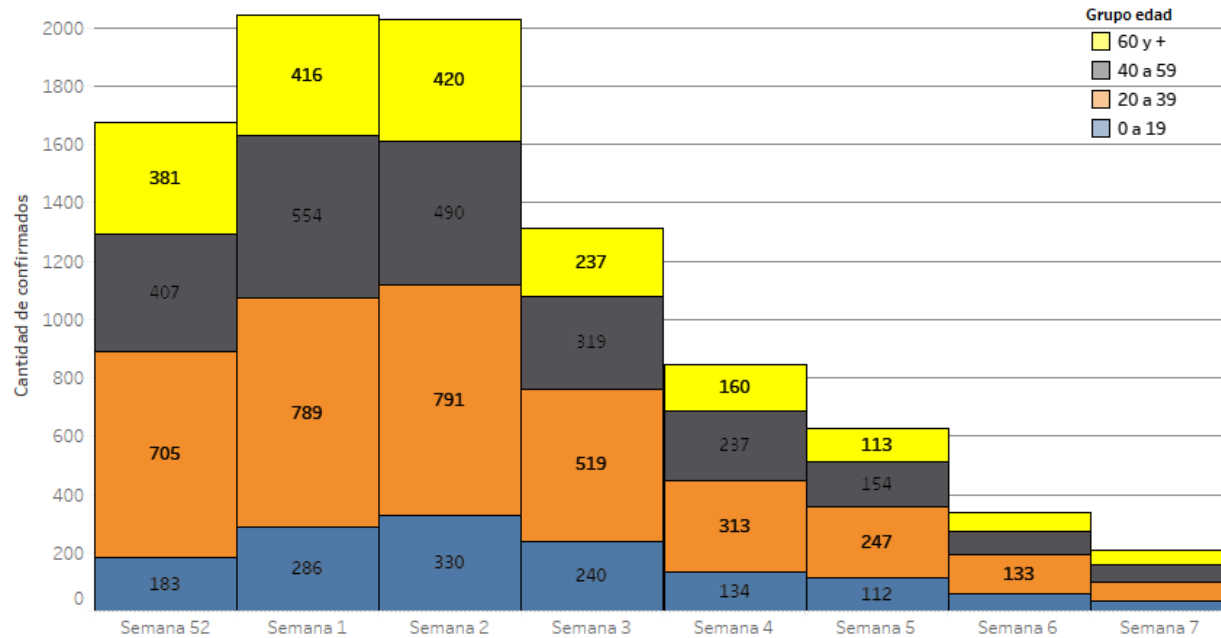
	Numero de casos	% Casos	Tasa de incidencia acumulada
0 a 19	1.364	15%	49
20 a 59	5.861	64%	148
60 y más	1.886	21%	236
Total general	9.111	100%	121

- En las últimas 8 semanas, se registra un predominio del sexo femenino con 64% de los casos confirmados.
- Según tasa de incidencia específica por grupos de edad, la mayor tasa se registra en el grupo de 60 años y más (236 casos por 100 mil Hab).

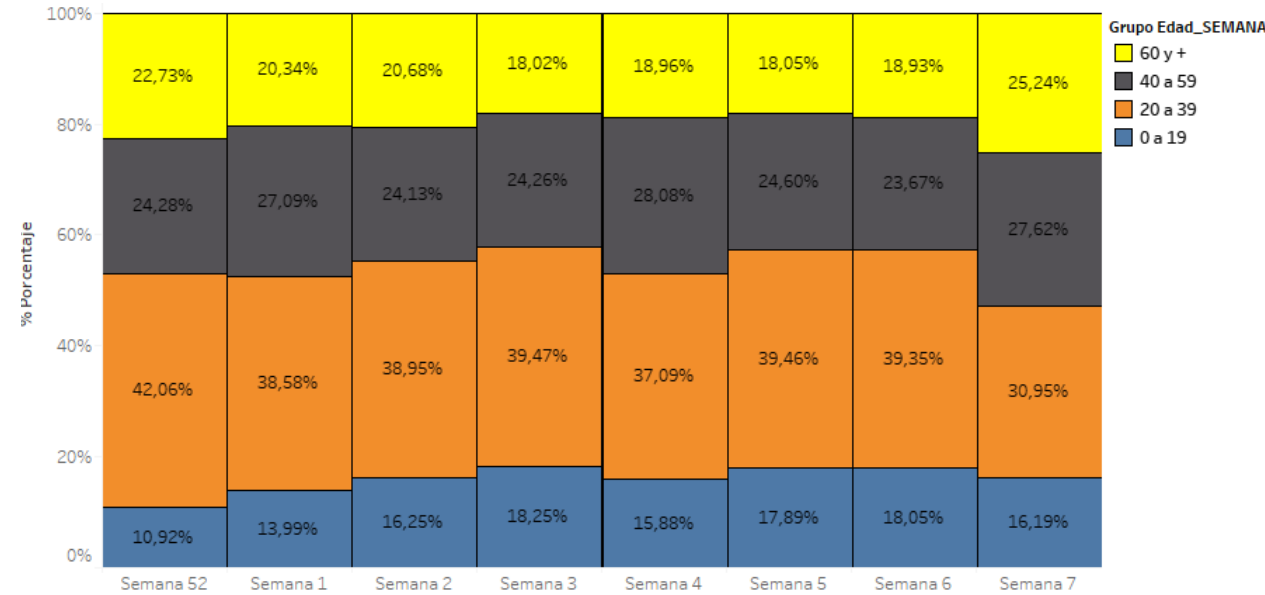
*Datos de la SE 7 del 2024 son parciales.

Fuente: Base SARS CoV-2, IT-DGVS, 21/2/2024 13:00HS

Casos COVID-19 por grupos de edad, 8 últimas semanas (SE 52/2023) a (SE 7/2024)



Porcentaje de casos COVID-19 por grupos de edad, 8 últimas semanas (SE 52/2023) a (SE 7/2024)



En la SE 7/2024, se observa un aumento la proporción de casos en el grupo de 40 a 59 años y el grupo de 60 y + años.

*Datos de la SE 6 del 2024 son parciales. *

Fuente: Base SARS CoV-2, IT-DGVS, 13/2/2024 13:00HS

Mapa de riesgo COVID-19

Departamentos según nivel de transmisión COVID-19, Últimos 14 días

		Población	#confirmados+re infectados(14..	Incidencia Promedio	Fallecidos	Mortalidad Promedio	Letalidad 14 días (Promedio)
ASUNCION	Nivel 1	521.559	175	17	0	0	0
CENTRAL	Nivel 1	2.201.109	182	4	3	0	3
ITAPUA	Nivel 1	616.565	46	4	0	0	0
CORDILLERA	Nivel 1	311.273	23	4	0	0	0
ÑEEMBUCU	Nivel 1	90.287	22	12	0	0	0
CAAGUAZU	Nivel 1	563.803	19	2	0	0	0
GUAIRA	Nivel 1	227.747	18	4	1	0	1
MISIONES	Nivel 1	128.130	11	4	0	0	0
PARAGUARI	Nivel 1	258.957	12	2	0	0	0
AMAMBAY	Nivel 1	172.169	9	3	0	0	0
ALTO PARANA	Nivel 1	830.943	21	1	0	0	0
CANINDEYU	Nivel 1	234.978	8	2	0	0	0
CONCEPCION	Nivel 1	254.976	6	1	0	0	0
PTE. HAYES	Nivel 1	127.951	8	3	0	0	0
BOQUERON	Nivel 1	66.836	3	2	0	0	0
SAN PEDRO	Nivel 1	435.126	2	0	0	0	0
ALTO PARAGUAY	Nivel 1	18.231	1	3	0	0	0
CAAZAPA	Nivel 1	192.031	2	1	0	0	0

551
CONFIRMADOS

4
FALLECIDOS

Todos los departamentos con nivel 1

Tasa de incidencia promedio de los últimos 14 días
4 casos por 100.000 mil
Nivel PAIS: Nivel 1



- Nivel 1: menos de 20 casos
- Nivel 2: entre 20 y 49 casos
- Nivel 3: entre 50 y 149 casos
- Nivel 4: 150 y más casos

Promedio de casos confirmados por 100.000 hab. por SE

Hospitalizados Covid-19

Datos acumulados SALA/UCI (SE 10/2020 a SE 07/2024)

TOTAL PERIODO
ACUMULADO:

63.930

Desde la SE 10/2020 a
la SE 07/2024.

✓ En SALA: 55.190
(86%)

✓ En UCI: 8.740 (14%)

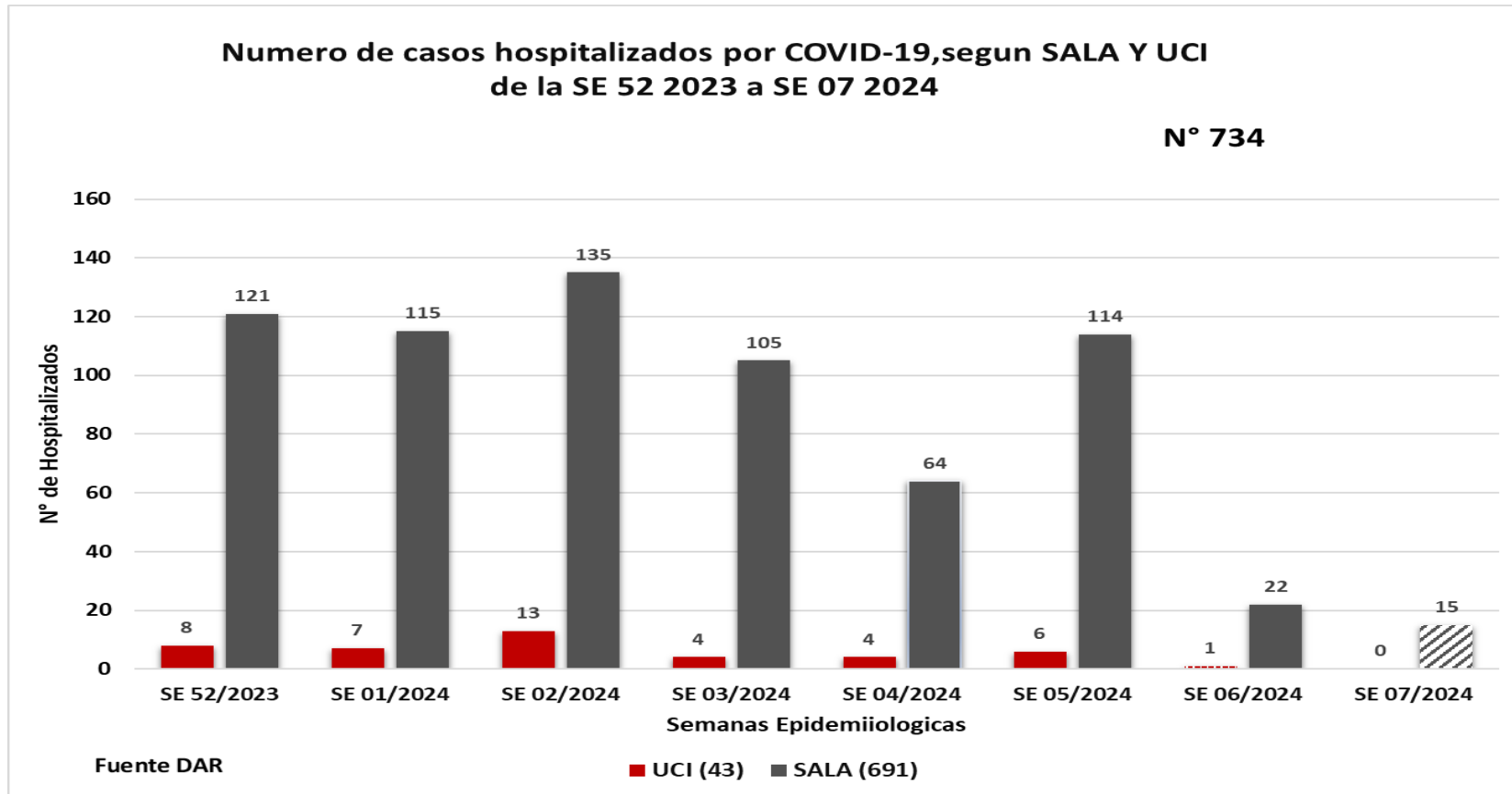


33.651
(53%)



30.279
(47%)

8 SEMANAS SALA/UCI (SE 52/2023 a SE 7/2024)



TOTAL DE LAS ULTIMAS 8 SEMANAS:

734

Desde la SE 52/2023 a la SE 07/2024.

✓ **En SALA: 691 (94%)**

✓ **En UCI: 43 (6%)**

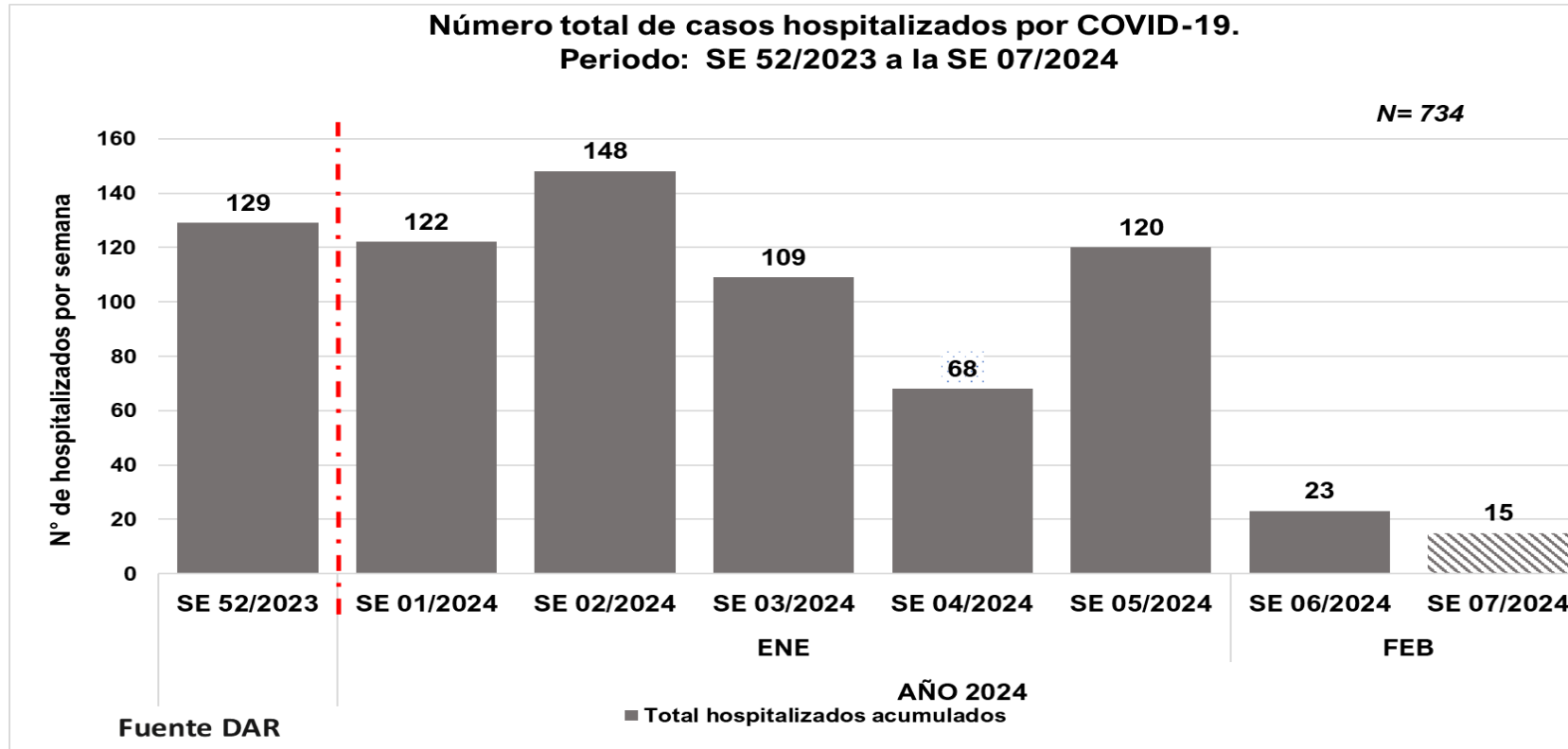
Femenino:

**361
(49%)**

Masculino:

**373
(51%)**

8 semanas (SE 52/2023 a SE 07/2024)



EN LAS ÚLTIMAS 8 SEMANAS
Según semana de hospitalización:

- Acumulado país: **734**
- Media de 8 semanas: **92**

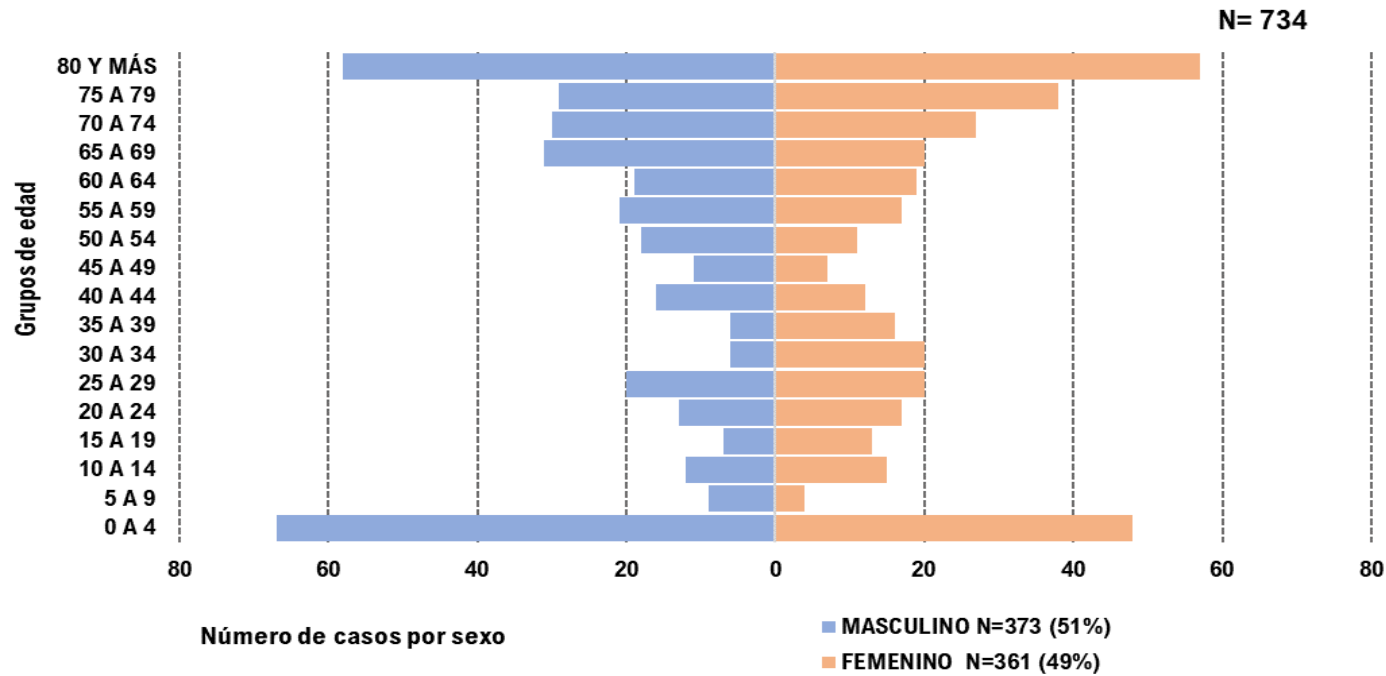
PRINCIPALES ESTABLECIMIENTOS DE HOSPITALIZACION 8 SEMANAS

- HR Villarrica: **121**
- HR Encarnación: **88**
- HC IPS: **63**
- INERAM: **59**
- Hospital Nacional: **56**
- IPS GERIATRICO: **23**
- HG BARRIO OBRERO: **23**
- HR – PJC: **14**

Obs: Los datos de las últimas semanas están sujetas a modificación, debido a la definición de carga y registro. Se distribuye según semana de ingreso al servicio y se registra luego de la confirmación/carga de resultados.

Caracterización de hospitalizados 8 semanas (SE 52/2023 a SE 07/2024)

Número total de casos hospitalizados confirmados COVID-19, según grupos de edad y sexo. Periodo: SE 52 2023 a SE 07. Año 2024



Fuente DAR

Comorbilidades

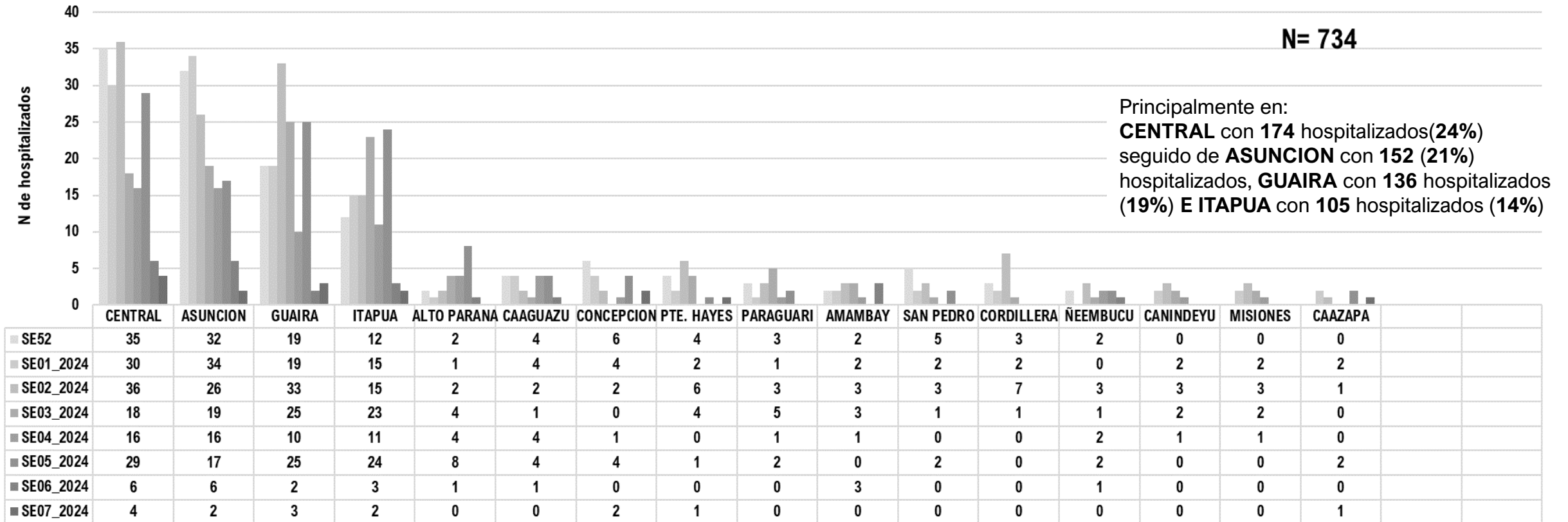
Comorbilidades/factor de riesgo	SI	NO	SD	N= 734	
	213	232	289		29%
					32%
					39%
Cardiopatía Crónica	80				38%
Enfermedad Pulmonar crónica	43				20%
Inmunodef.	12				6%
Diabetes	51				24%
Asma	15				7%
Obesidad	28				13%
Embarazada	12				6%
Enfermedad renal crónica	19				9%
Enfermedad hepática crónica	3				1%
Enfermedad Neurológica Crónica	4				2%
Síndrome de Down	1				0%
Púerpera	4				2%

Fuente DAR

Casos por sexo con un 51% (Masculino) y 49% (Femenino)

Principalmente en los grupos de **0 a 4 años (N= 115)**, seguido del grupo de **80 y mas años (N=115)** y de **75 a 79 años (N=67)**

Hospitalizados según procedencia. Últimas 8 semanas.(SE 52/2023 a SE 07/2024).

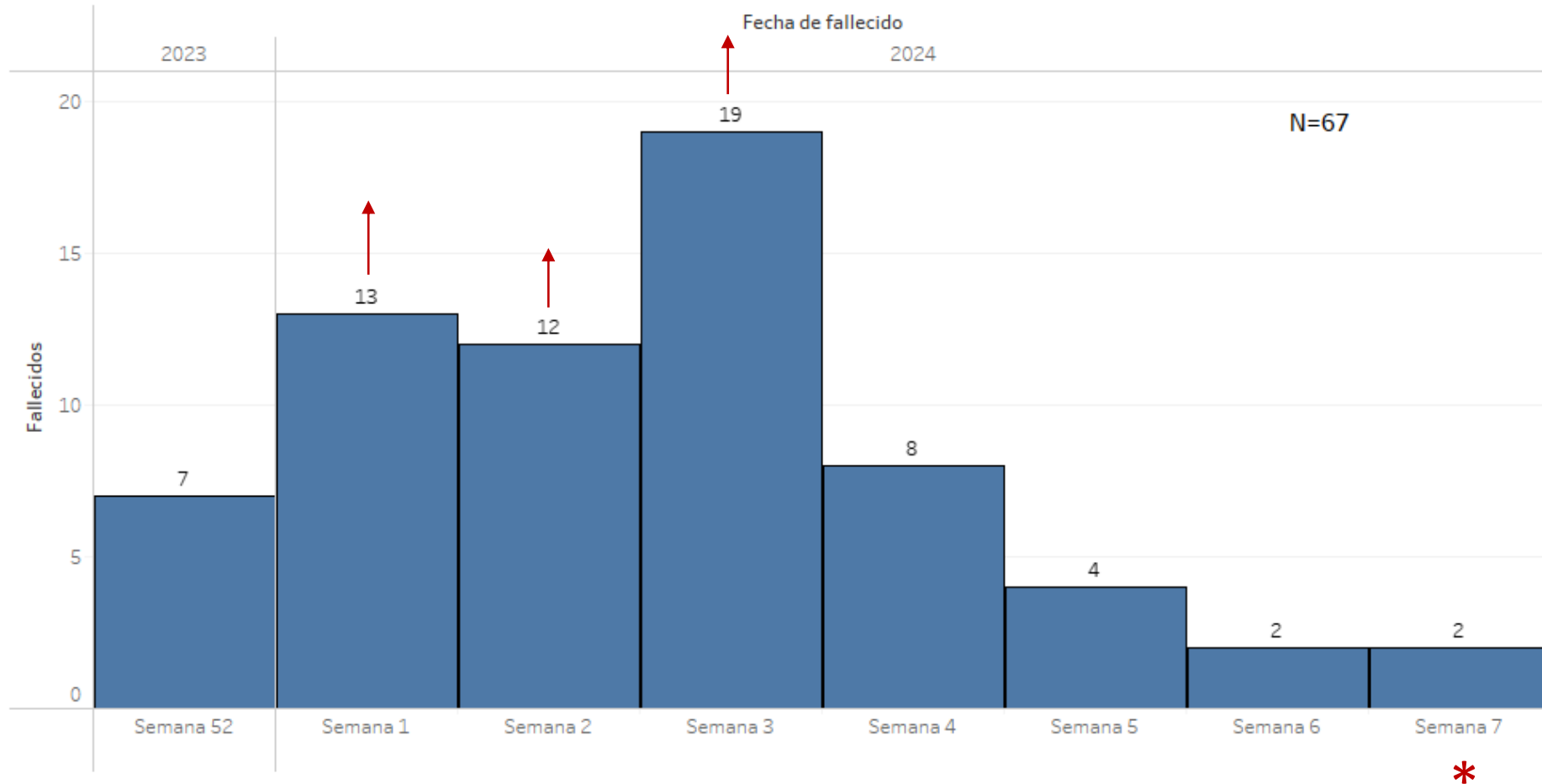


Fuente: DAR-DGVS

Defunciones por COVID-19

OBS: el total de muertes puede variar en la medida en que se dan los procesos de registro y codificación de las causas de muerte, lo que puede tomar varios días.
El análisis de los fallecidos se realiza por fecha de defunción, no por fecha de divulgación.

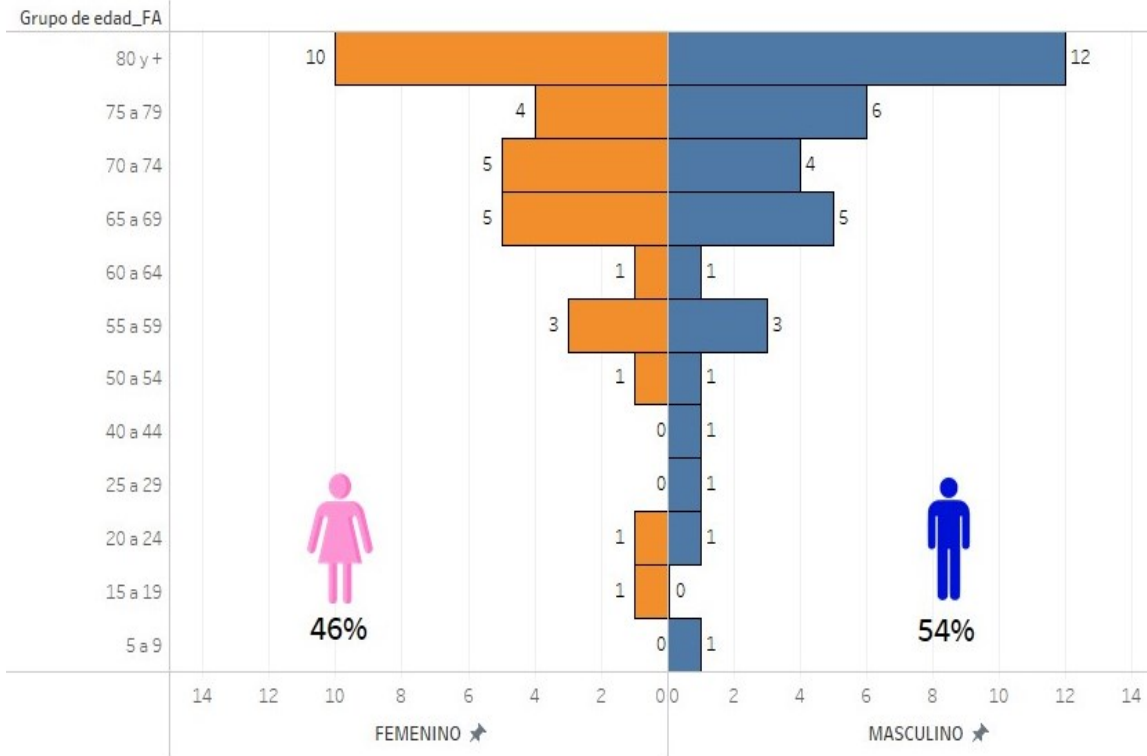
Fallecidos COVID-19, 8 últimas semanas (SE 52/2023) a (SE 7/2024)
Registro de las últimas 8 semanas epidemiológicas



Fallecidos confirmados por COVID-19 de las últimas 8 semanas, SE 52/2023 a SE 7/2024 distribución por edad y sexo

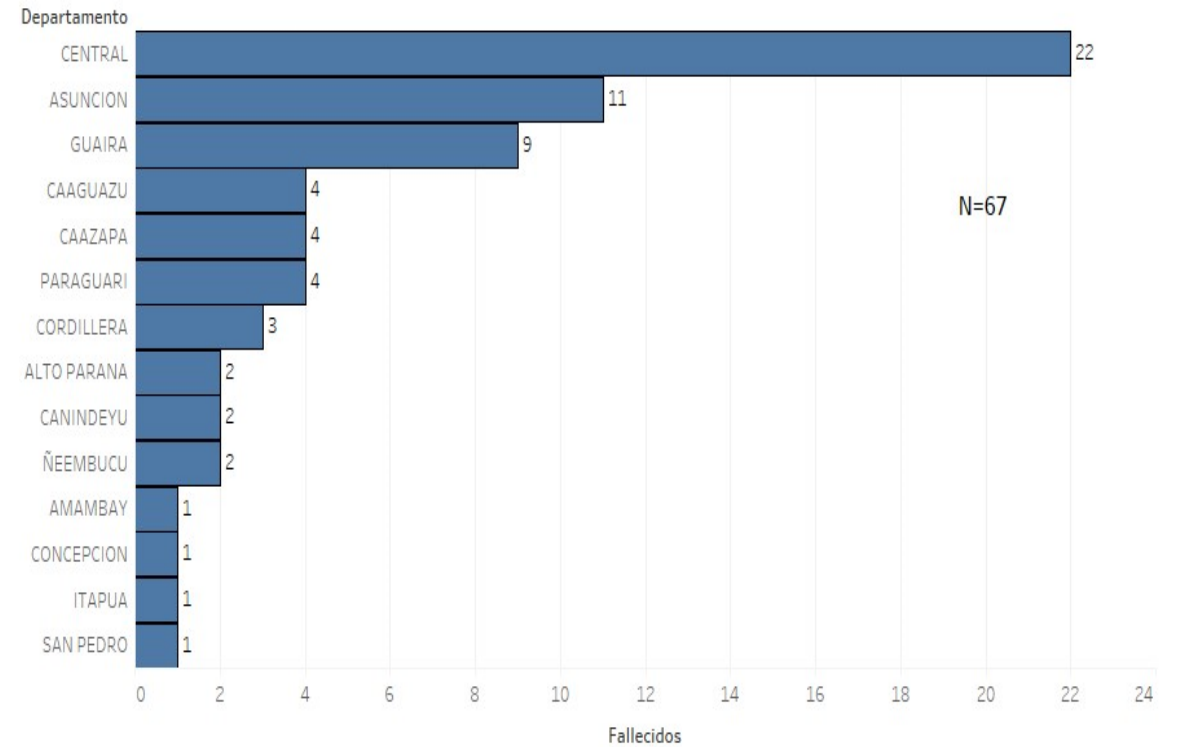
Registro de las últimas 8 semanas epidemiológicas

N=67



El 79% (53/67) de los fallecidos son adultos mayores de 60 años, en su mayoría > 80 años 33%, (22/67).

Fallecidos confirmados por COVID-19 de las últimas 8 semanas, SE51/2023 a SE6/2024 por departamento de procedencia



Se registraron fallecidos en 14/18 regiones, siendo Central (33%) el que presentó la mayor proporción de fallecidos

Tasas de incidencia, mortalidad y letalidad por COVID-19 por grupos de edad, de las últimas 8 semanas, SE 52/2023 a SE 7*/2024

Grupos de edad	Población	Casos confirmados	Fallecidos	Tasa de incidencia*	Tasa de mortalidad*	Tasa de letalidad (%)
0 a 4	708.504	361	0	51,0	0,0	0,0%
5 a 9	703.628	319	1	45,3	0,1	0,3%
10 a 14	697.307	288	0	41,3	0,0	0,0%
15 a 19	681.813	396	1	58,1	0,1	0,3%
20 a 24	660.582	753	2	114,0	0,3	0,3%
25 a 29	638.721	965	1	151,1	0,2	0,1%
30 a 34	607.015	1.006	0	165,7	0,0	0,0%
35 a 39	556.157	848	0	152,5	0,0	0,0%
40 a 44	470.135	647	1	137,6	0,2	0,2%
45 a 49	388.800	553	0	142,2	0,0	0,0%
50 a 54	344.320	543	2	157,7	0,6	0,4%
55 a 59	297.837	546	6	183,3	2,0	1,1%
60 a 64	250.498	474	2	189,2	0,8	0,4%
65 a 69	202.590	432	10	213,2	4,9	2,3%
70 a 74	145.393	346	9	238,0	6,2	2,6%
75 a 79	93.928	272	10	289,6	10,6	3,7%
80 y +	107.568	362	22	336,5	20,5	6,1%
TOTAL	7.554.796	9.111	67	120,6	0,9	0,7%

*por 100.000 habitantes

Se incluye datos de las 8 últimas semanas, y la población estimada para el 2024.

Vigilancia Genómica



MINISTERIO DE
SALUD PÚBLICA Y
BIENESTAR SOCIAL



Monitoreo internacional

Chile con aumento de casos COVID-19.

Variante EG.5 en Brasil, Argentina, Ecuador, Colombia, Perú, Suiza, Alemania, Italia, México, Turquía, Asia y Paraguay.

Variante BA.2.86 en Dinamarca, Israel, USA, Canadá, Inglaterra, España, Alemania, Francia, Australia, Nueva Zelanda, Perú, Brasil, Chile, Ecuador y Paraguay.

Variante JN.1 esta variante desciende de la variante BA.2.86 (Pirola) y de Ómicron fue detectado por primera vez en USA en septiembre y ha vuelto a surgir recientemente, según el Centro para el Control y la Prevención de Enfermedades (CDC). En USA, Inglaterra, Francia, India, Islandia, Portugal, España, Perú, Guatemala, Perú y Bolivia, Brasil, Argentina, Colombia y Paraguay.

Variante HV.1 La variante HV.1 del coronavirus es ahora la más dominante en Estados Unidos y en el Condado de Clark, según los CDC y el análisis de aguas residuales. HV.1 está presente en el 48% de las muestras de COVID analizadas.

Actualización de Vigilancia Genómica en Paraguay: Según los últimos informes de Vigilancia Genómica, del Laboratorio Central de Salud Pública, en nuestro país se ha detectado dos subvariantes de Ómicron: **XBB 1.9.2** más conocida como EG.5 o Eris que circula desde septiembre y desde diciembre se detecta **B.A.2.86** y su subvariante **JN1** (reporte 15/1/2024). *Según informe de OPS/OMS el riesgo para la salud pública que representan estas variantes se evalúa actualmente como bajo a nivel global y no se ha documentado un aumento de la gravedad o la virulencia.*

Recomendaciones

Para la población en general,

- Las recomendaciones habituales para no propagar la infección son la buena higiene de manos y respiratoria (cubrirse la boca y la nariz al toser y estornudar) y evitar el contacto estrecho con cualquier persona que presente signos de afección respiratoria, como tos o estornudos.
- Personas con síntomas respiratorios usar mascarillas de manera adecuada.
- Al mismo tiempo, se recomienda completar el esquema de la vacunación contra COVID-19.

A los encargados de vigilancia epidemiológica y laboratorial,

- Mantener la calidad y oportunidad de las notificaciones.
- Reportar los conglomerados de casos y brotes de COVID-19, incluyendo el envío de muestras para la secuenciación genómica al laboratorio de referencia nacional.

Reportes elaborados por:

- Centro Nacional de Información Epidemiológica y Vigilancia de la Salud. DGVS. MSPBS
- Vigilancia de Hospitalizados - Dirección de Vigilancia y Respuesta a Emergencias en Salud Pública. DGVS.MSPBS
- Vigilancia de la Mortalidad (ViMo) –Dirección de Vigilancia y Respuesta a Emergencias en Salud Pública. DGVS.MSPBS
- Programa de Vigilancias Especiales y Centinela. Dirección del Centro de Información Epidemiológica y Vigilancia de la Salud. DGVS – MSPBS
- Laboratorio Central de Salud Pública y Bienestar Social. MSPBS

Compilación: Centro Nacional de Información Epidemiológica. DGVS. MSPBS

Dirección General de Vigilancia de la Salud(DGVS)-Ministerio de Salud Pública y Bienestar Social, Paraguay

Email: análisis.dgvs2016@gmail.com

Disponible en: http://www.vigisalud.gov.py/page/#vista_boletines_covid19.html

Fuente de datos/Equipos técnicos

- Laboratorio Central de Salud Pública, Red Nacional de Laboratorios y laboratorios cooperantes.
- Unidades Epidemiológicas Regionales. MSPBS
- Vigilancia de Eventos de Notificación Obligatoria y Calidad del Dato. Centro Nacional de Información Epidemiológica y Vigilancia de la Salud. DGVS. MSPBS

- ❖ Resumen semanal, disponible en: <https://dgvs.mspbs.gov.py/reporte-covid-19/>
- ❖ Mapa de Riesgo COVID-19, disponible en: <https://dgvs.mspbs.gov.py/mapa-de-riesgo-covid-19/>
- ❖ Casos COVID-19, año 2023, disponible en: <https://dgvs.mspbs.gov.py/evolucion-del-covid-19/>

