

REPORTE N° 258

Situación Epidemiológica COVID-19 en Paraguay, SE 10/2024

Fecha de actualización 12/3/2024

RESUMEN CASOS CONFIRMADOS Covid-19 en Paraguay

Datos acumulados desde 2020 hasta la SE 10/2024 (9/03/2024)

	Casos confirmados	Hospitalizados	Fallecidos
2020	108.030	8.936	2.499
2021	364.681	39.593	14.377
2022	330.453	12.489	2.896
2023	22.349	2.307	323
2024*	8.144	392	66

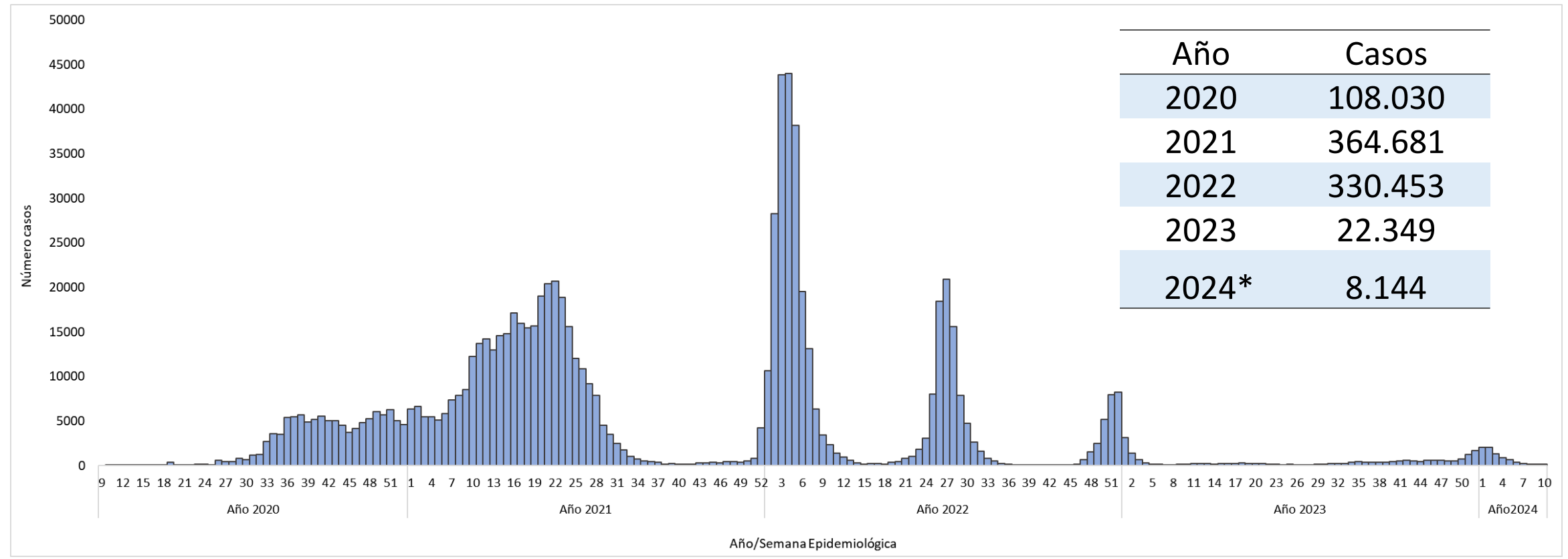
*datos parciales SE 1 a SE 10 del 2024.

Nota: Los datos son dinámicos, y pueden modificarse en semanas anteriores, debido a los procesos de actualizaciones y verificaciones

Fuente: Base SARS CoV-2, IT-DGVS, 12/3/2024 13:00HS

CASOS CONFIRMADOS Covid-19 en Paraguay

Datos acumulados desde 2020 hasta la **SE 10/2024** (9/03/2024)

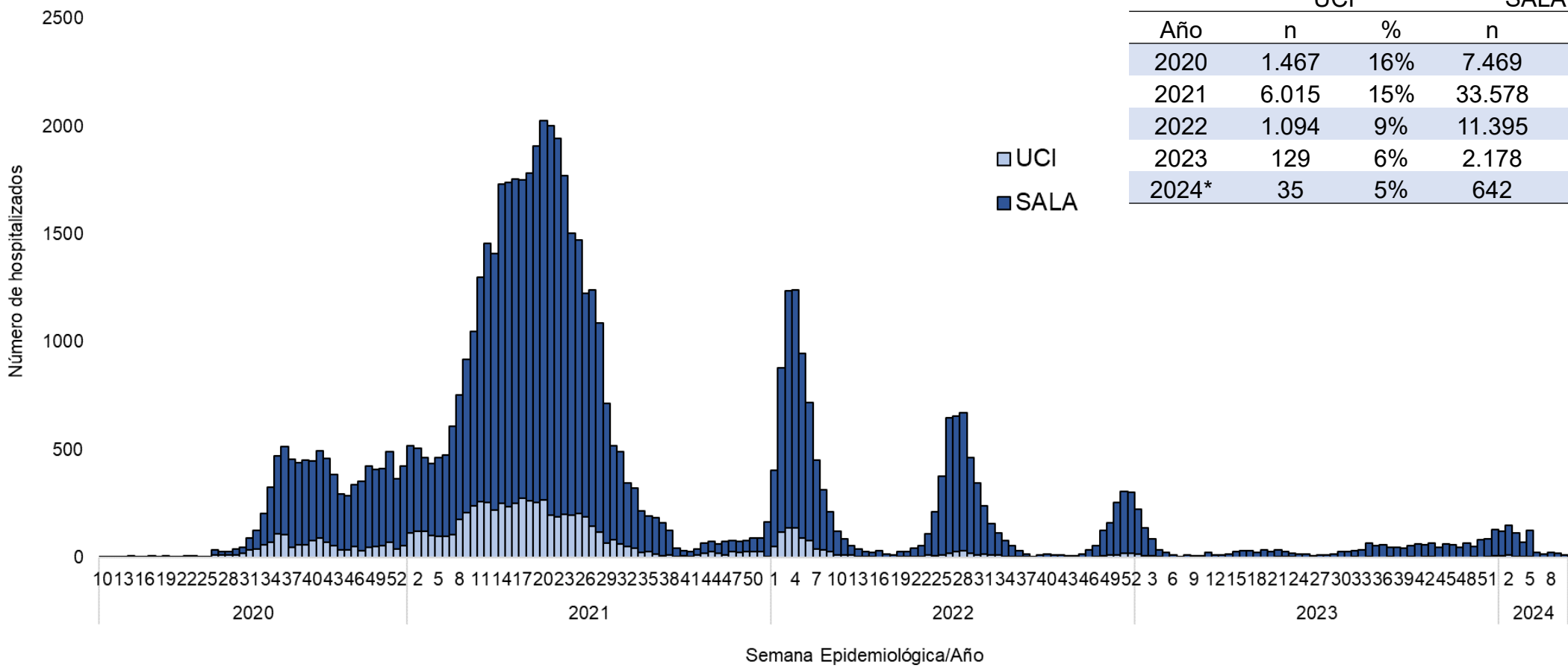


Fuente: Base SARS CoV-2, IT-DGVS, 12/3/2024 13:00HS

Nota: Los datos son dinámicos, y pueden modificarse en semanas anteriores, debido a los procesos de actualizaciones y verificaciones

HOSPITALIZADOS Covid-19 en Paraguay

Datos acumulados desde 2020 hasta la SE 10/2024 (2/03/2024)



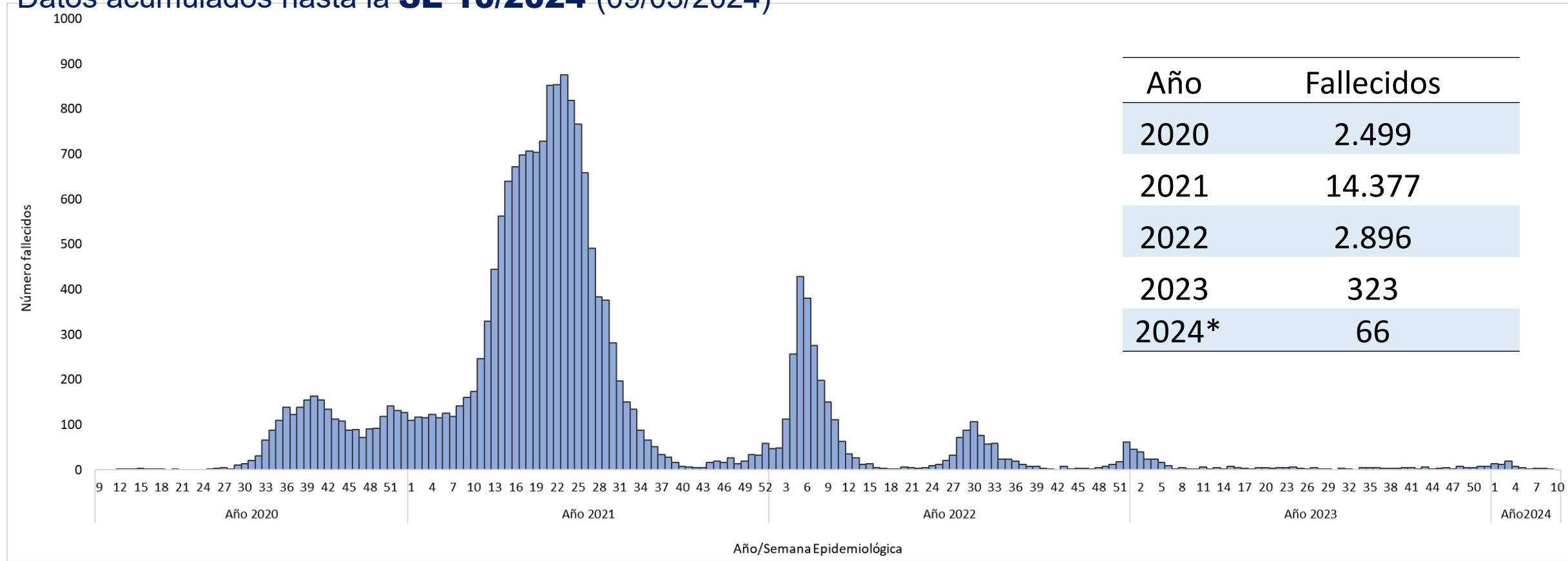
Año	UCI		SALA		Total
	n	%	n	%	
2020	1.467	16%	7.469	84%	8.936
2021	6.015	15%	33.578	85%	39.593
2022	1.094	9%	11.395	91%	12.489
2023	129	6%	2.178	94%	2.307
2024*	35	5%	642	95%	677

Fuente: Base SARS CoV-2, IT-DGVS, 12/03/2024 13:00HS

Nota: Los datos son dinámicos, y pueden modificarse en semanas anteriores, debido a los procesos de actualizaciones y verificaciones

FALLECIDOS COVID-19 en Paraguay

Datos acumulados hasta la **SE 10/2024** (09/03/2024)



Fuente: Base SARS CoV-2, IT-DGVS, 12/03/2024 13:00HS

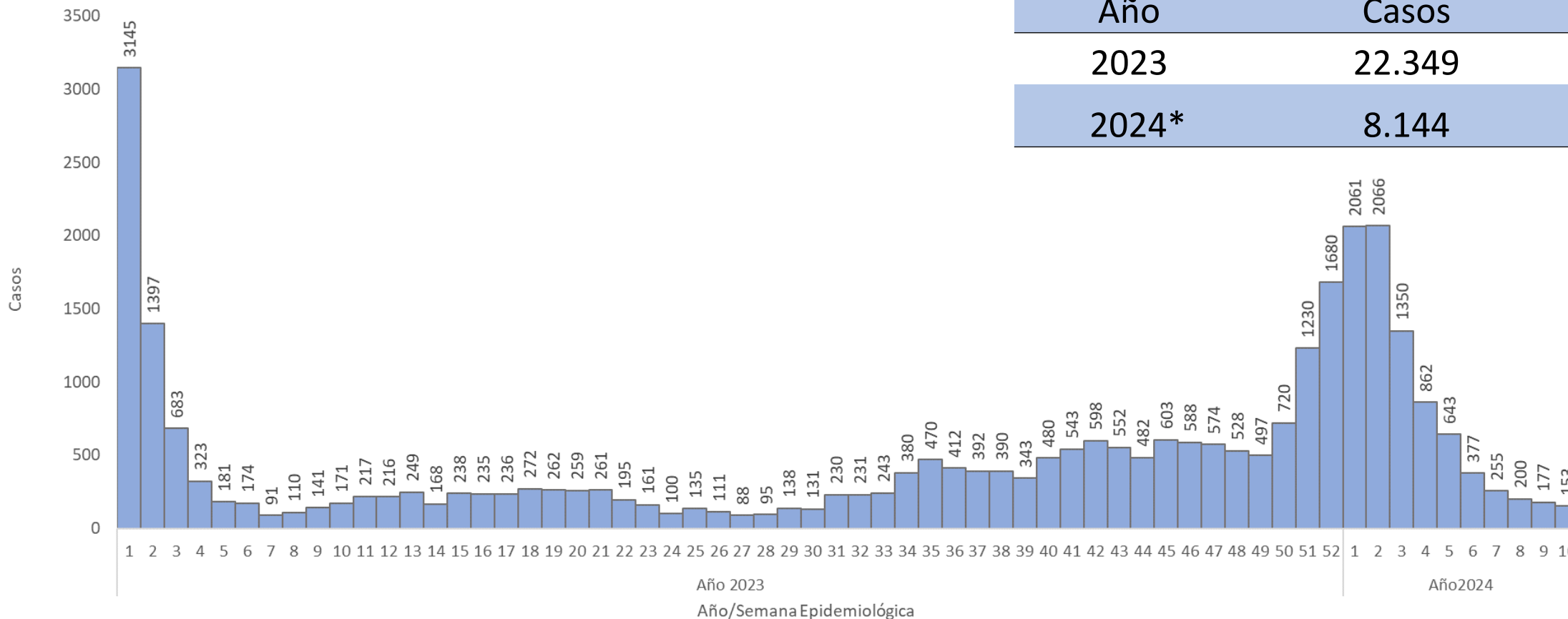
Nota: Los datos son dinámicos, y pueden modificarse en semanas anteriores, debido a los procesos de actualizaciones y verificaciones

SITUACIÓN COVID-19 EN PARAGUAY

Datos acumulados desde la **SE 3** hasta **SE 10/2024** (9/03/2024)



MINISTERIO DE
SALUD PÚBLICA Y
BIENESTAR SOCIAL



Año	Casos
2023	22.349
2024*	8.144

Fuente: Base SARS CoV-2, IT-DGVS, 12/3/2024 13:00HS

Nota: Los datos son dinámicos, y pueden modificarse en semanas anteriores, debido a los procesos de actualizaciones y verificaciones

Casos COVID-19 en Paraguay, año 2024

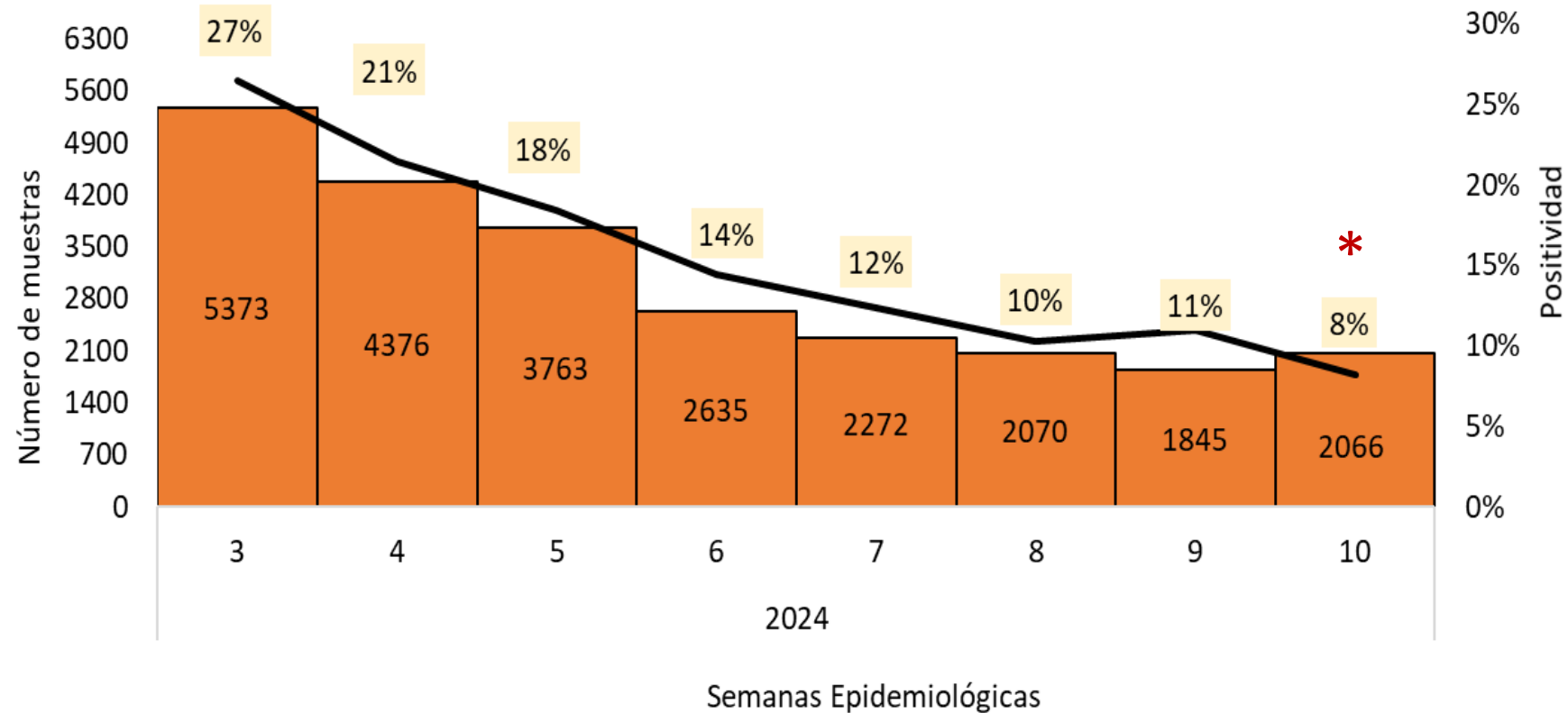
	SE 1	SE 2	SE 3	SE 4	SE 5	SE 6	SE 7	SE 8	SE 9	SE 10*	Total
CASOS	2.061	2.066	1.350	862	643	377	255	200	177	153	8.144
HOSPITALIZADOS											
SALA	115	135	109	68	120	23	17	25	19	11	642
UCI	7	13	4	4	6	1	0	0	0	0	35
Total	122	148	113	72	126	24	17	25	19	11	677
FALLECIDOS	13	12	20	8	4	2	3	3	1	0	66



** Datos parciales*

Casos COVID-19 de las últimas 8 semanas

Muestras SARS CoV-2, Paraguay, SE 3 a la SE 10/2024



Nota: Los datos son dinámicos, y pueden modificarse en semanas anteriores, debido a los procesos de actualizaciones y verificaciones

*SEMANA 10 con datos parciales

Fuente: Sistema IT-DGVS, MSPBS

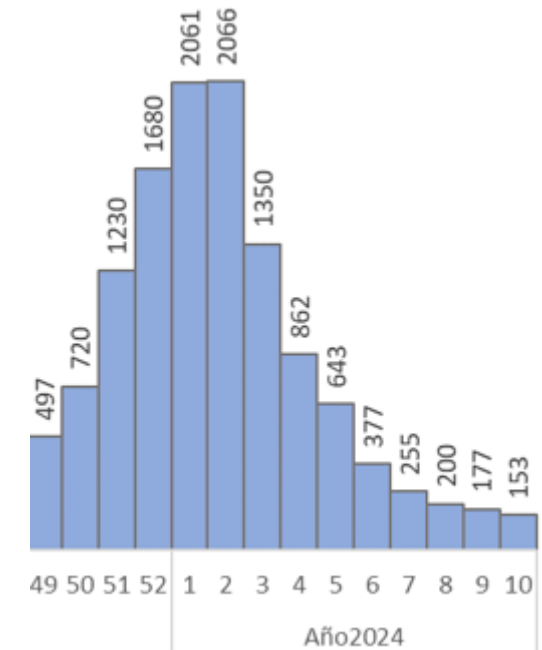
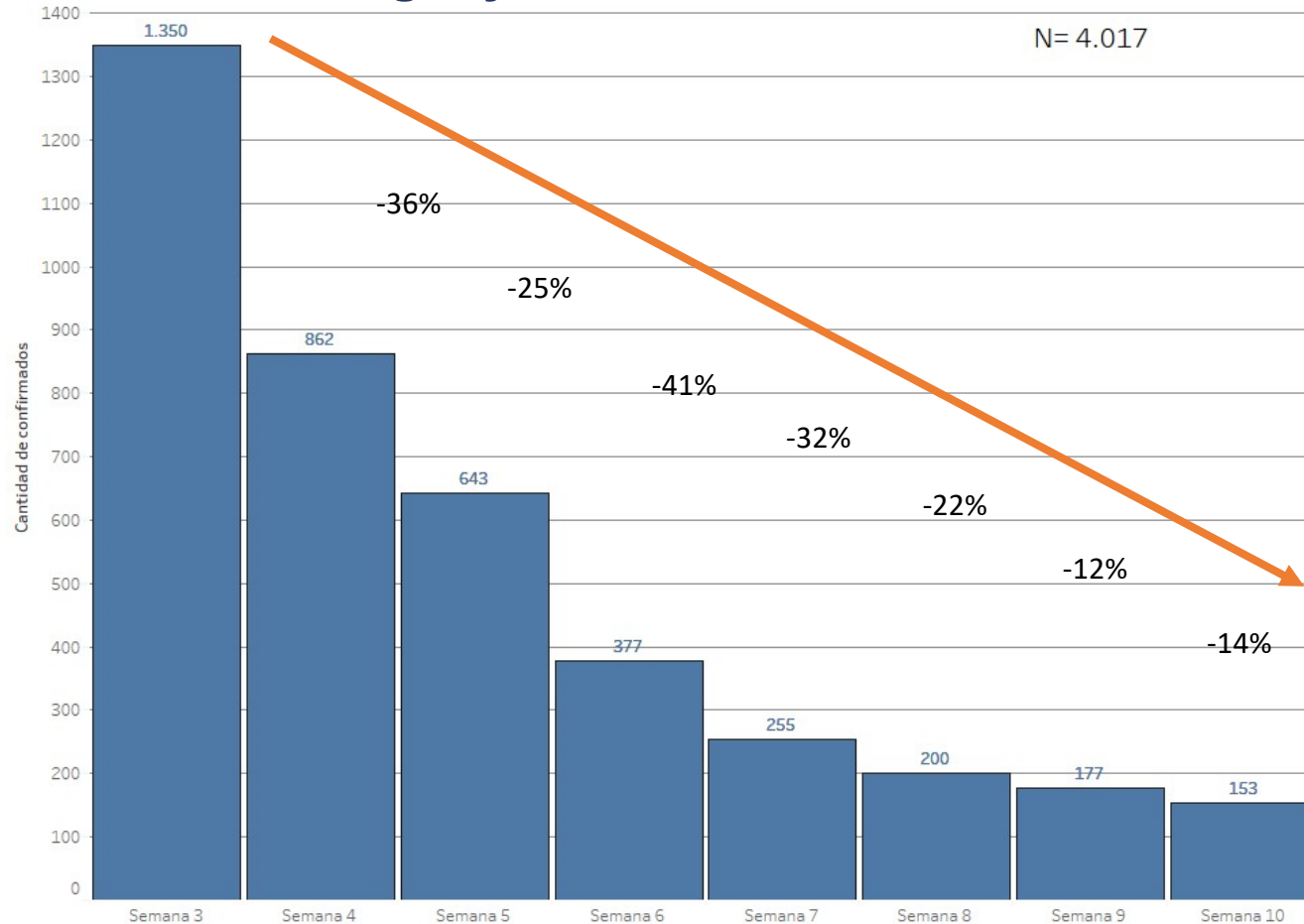
Tasas de muestreo y positividad SARS CoV-2, Paraguay, SE 1 a SE 10/2024

	Muestras	Tasa_muestreo	% Positividad
ALTO PARAGUAY	100	518	18%
ALTO PARANA	1235	143	13%
AMAMBAY	346	192	16%
ASUNCION	10617	2037	26%
BOQUERON	103	146	18%
CAAGUAZU	1100	189	18%
CAAZAPA	280	140	16%
CANINDEYU	415	167	14%
CENTRAL	14958	642	19%
CONCEPCION	648	244	20%
CORDILLERA	1567	485	16%
GUAIRA	1958	833	29%
ITAPUA	3007	468	18%
MISIONES	874	656	25%
ÑEEMBUCU	791	862	33%
PARAGUARI	999	380	20%
PTE. HAYES	817	606	14%
SAN PEDRO	400	89	8%
Total general	40.215	532	21%

Los departamentos con mayor positividad son

- Ñeembucú(33%),
- Guairá (29%),
- Asunción (26%)
- Misiones (25%)

Casos COVID-19, Paraguay, 8 últimas Semanas, SE 3 a SE 10/2024



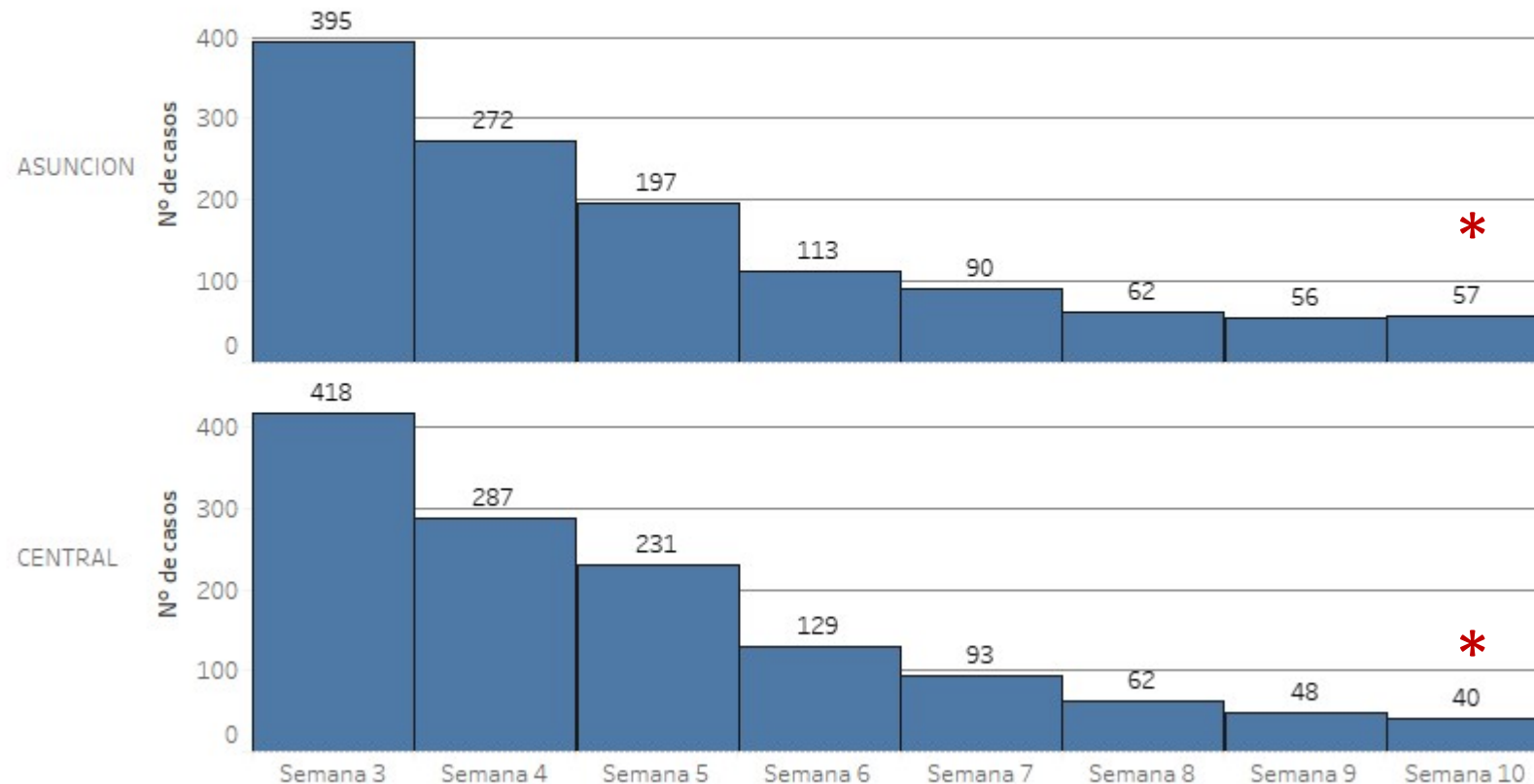
8 semanas con descenso de casos

Nota: Los datos son dinámicos, y pueden modificarse en semanas anteriores, debido a los procesos de actualizaciones y verificaciones
**SEMANA 10 datos parciales*

Casos COVID-19 en Paraguay, SE 3 - SE 10/2024

EJE METROPOLITANO

Registro de las últimas 8 semanas epidemiológicas



Se registran casos en 12/18 departamentos (incluido Asunción).

Variación porcentual SE 10 en relación a SE 9/2024.

- Asunción (+2%)
- Itapúa (+6%)
- Paraguari (+66%)
- Guaira (133%; 14 vs 6)

Nota: Los datos son dinámicos, y pueden modificarse en semanas anteriores, debido a los procesos de actualizaciones y verificaciones

**SEMANA 10 datos parciales*

Casos COVID-19 según departamentos de procedencia, Paraguay

Últimas 8 semanas (SE 3 a SE 10/2024)

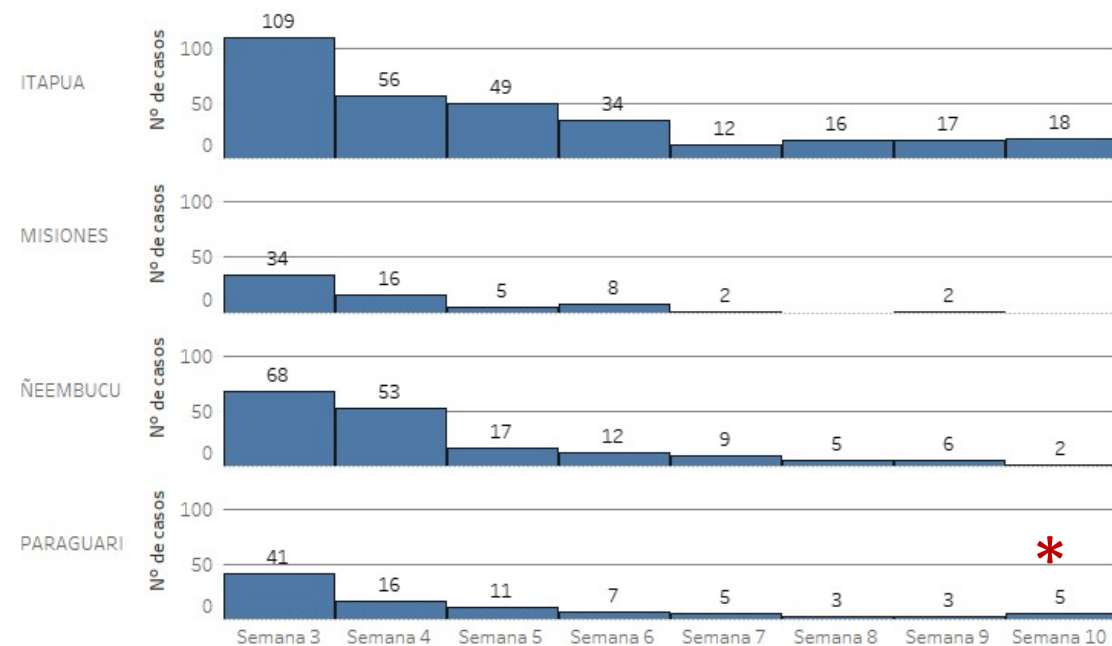


MINISTERIO DE
SALUD PÚBLICA Y
BIENESTAR SOCIAL



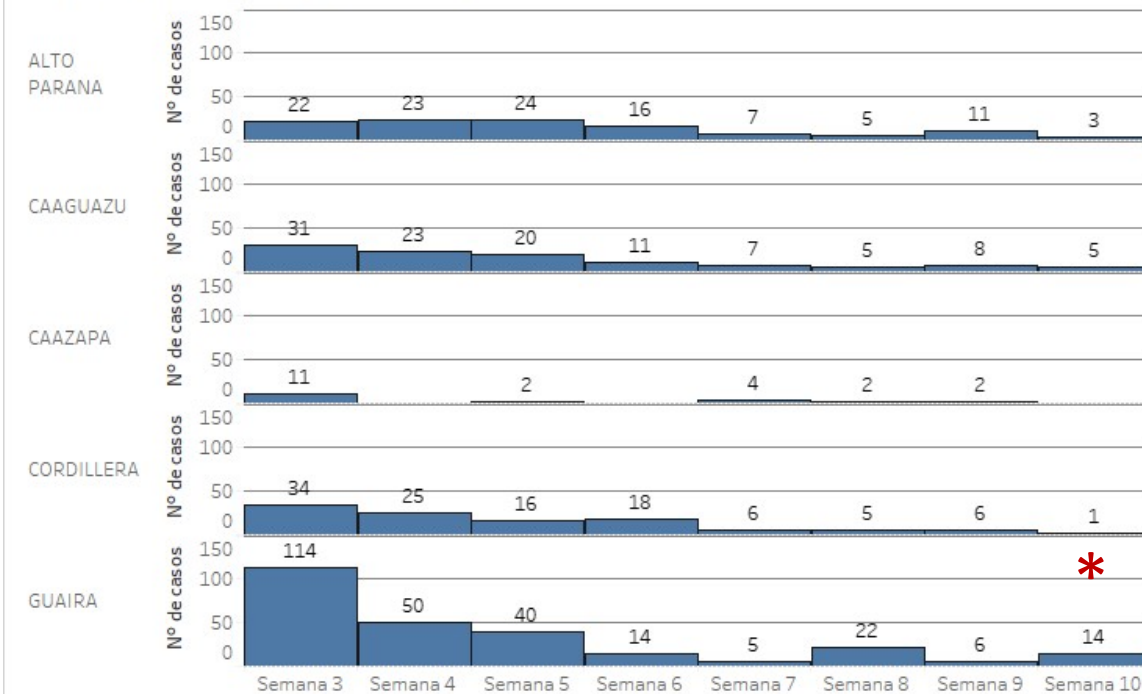
EJE SUR

Registro de las últimas 8 semanas epidemiológicas



EJE CENTRO ESTE

Registro de las últimas 8 semanas epidemiológicas



SE 10-Guairá: 9/14 son de Villarrica

Nota: Los datos son dinámicos, y pueden modificarse en semanas anteriores, debido a los procesos de actualizaciones y verificaciones

**SEMANA 10 datos parciales*

Casos COVID-19 según departamentos de procedencia, Paraguay

Últimas 8 semanas (SE 3 a SE 10/2024)

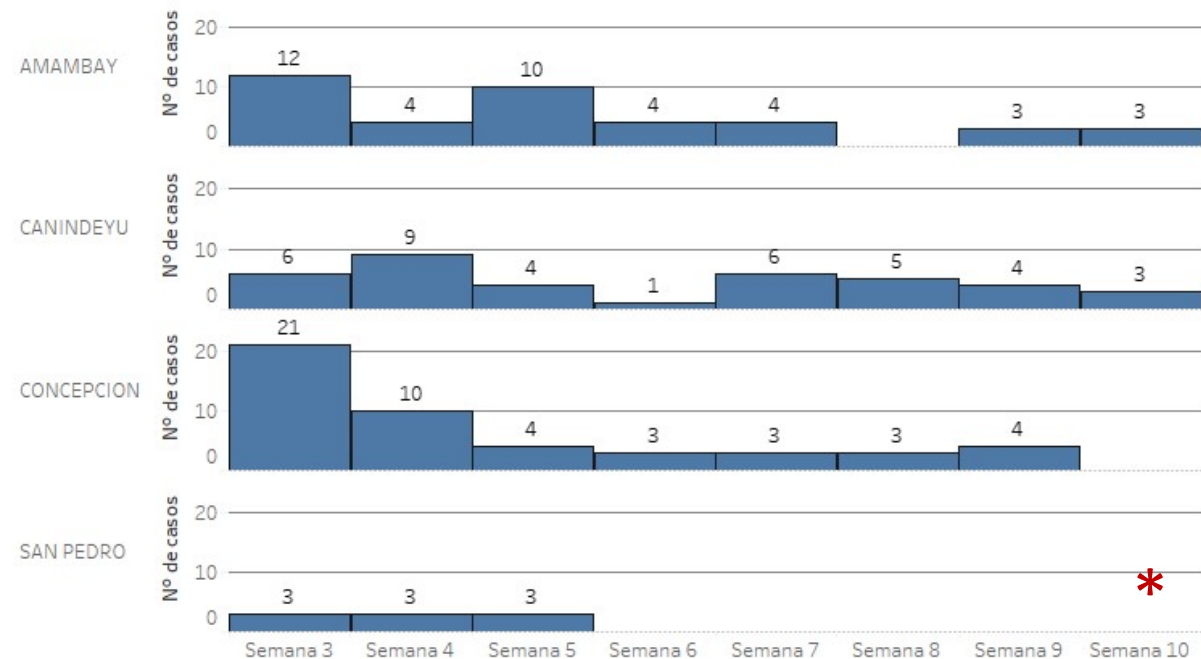


MINISTERIO DE SALUD PÚBLICA Y BIENESTAR SOCIAL



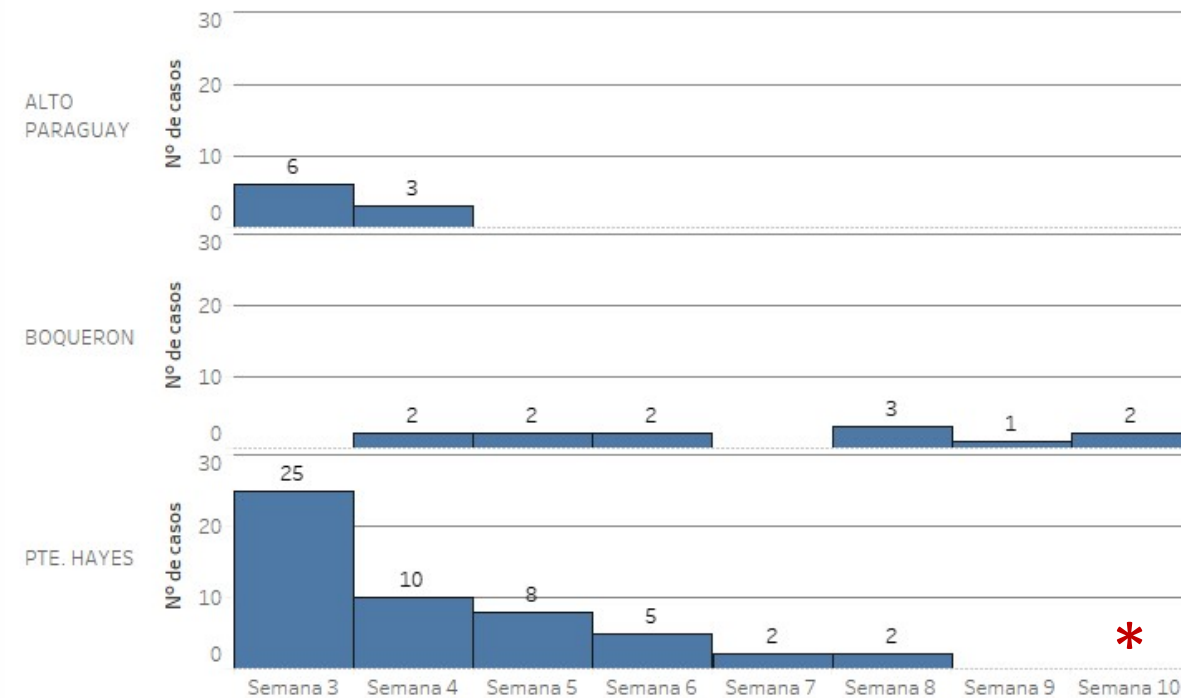
EJE NORTE

Registro de las últimas 8 semanas epidemiológicas



EJE CHACO

Registro de las últimas 8 semanas epidemiológicas



*Datos de la SE 10 del 2024 son parciales.

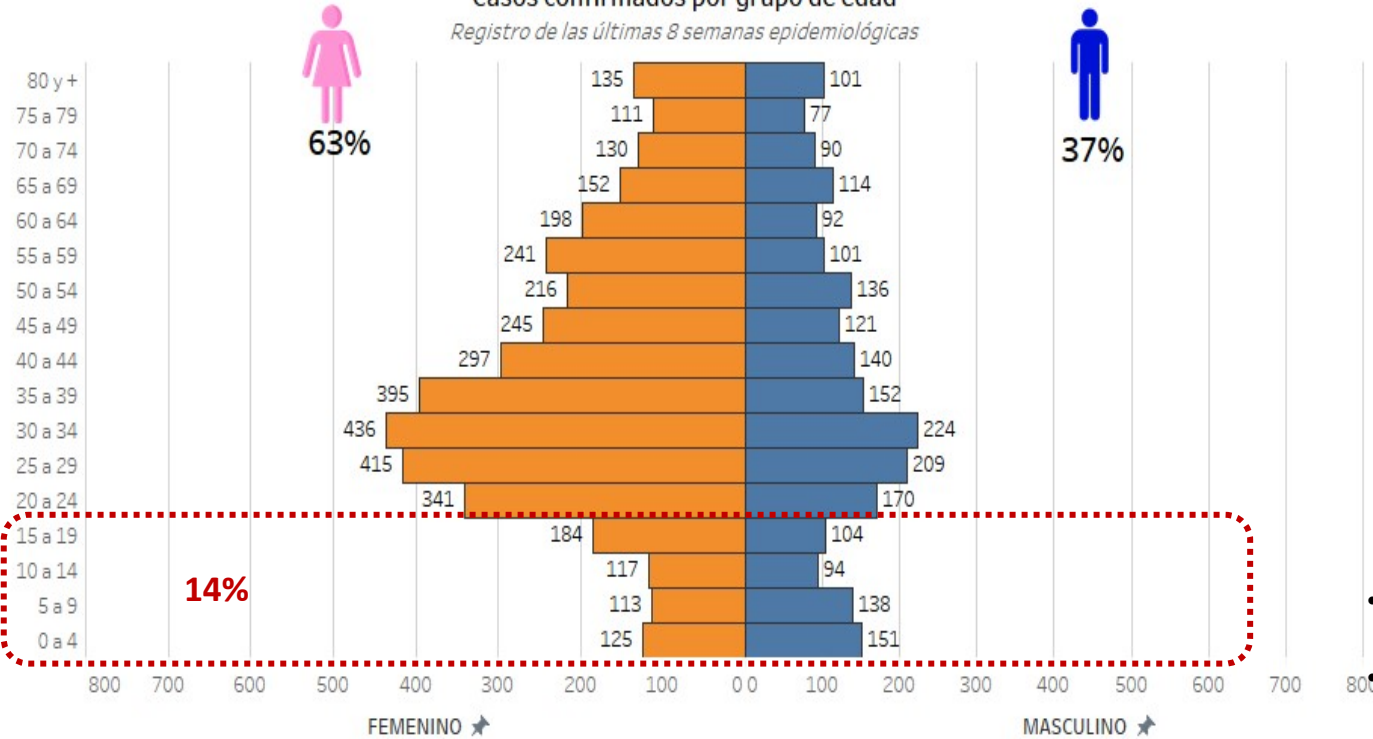
Fuente: Base SARS CoV-2, IT-DGVS, 12/03/2024 13:00HS

Casos COVID-19 según grupos de edad y sexo

8 últimas semanas

Casos COVID-19 según grupos de edad y sexo, SE 3 a SE10/2024

Casos confirmados por grupo de edad
Registro de las últimas 8 semanas epidemiológicas



Casos COVID-19 según grupos sexo y grupos de edad, SE 3 a SE 10/2024

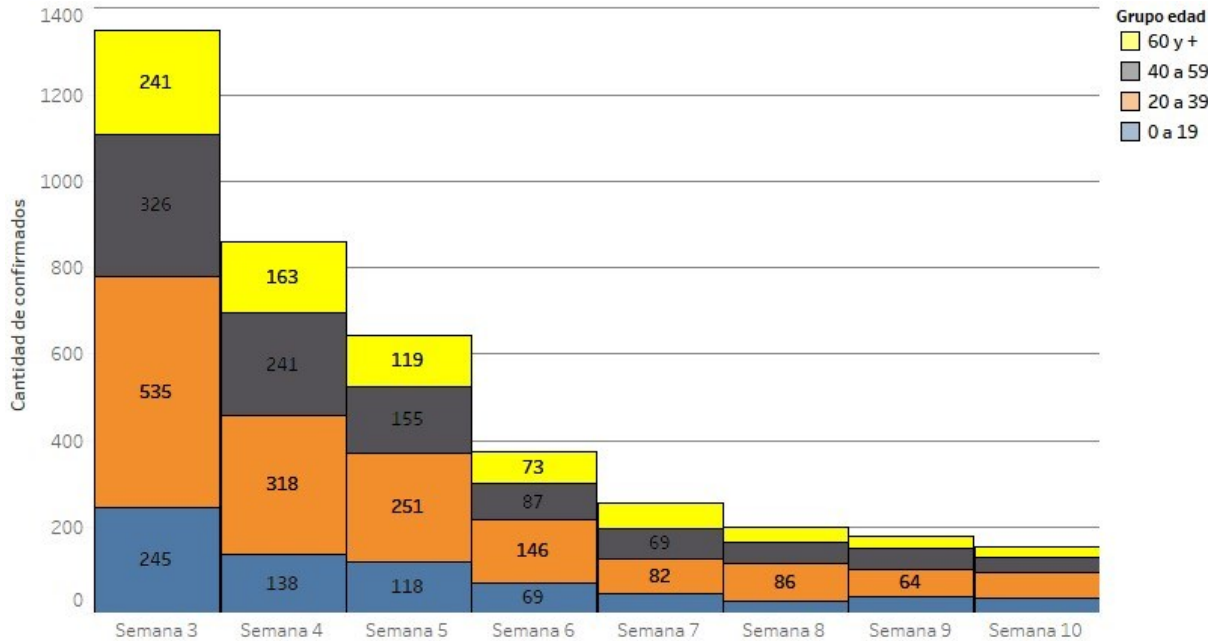
	Numero de casos	% Casos	Tasa de incidencia acumulada
0 a 19	1.387	14%	50
20 a 59	6.423	65%	162
60 y más	2.027	21%	253
Total general	9.837	100%	130

- En las últimas 8 semanas, se registra un predominio del sexo femenino con 63% de los casos confirmados. Según tasa de incidencia específica por grupos de edad, la mayor tasa se registra en el grupo de 60 años y más (253 casos por 100 mil Hab).

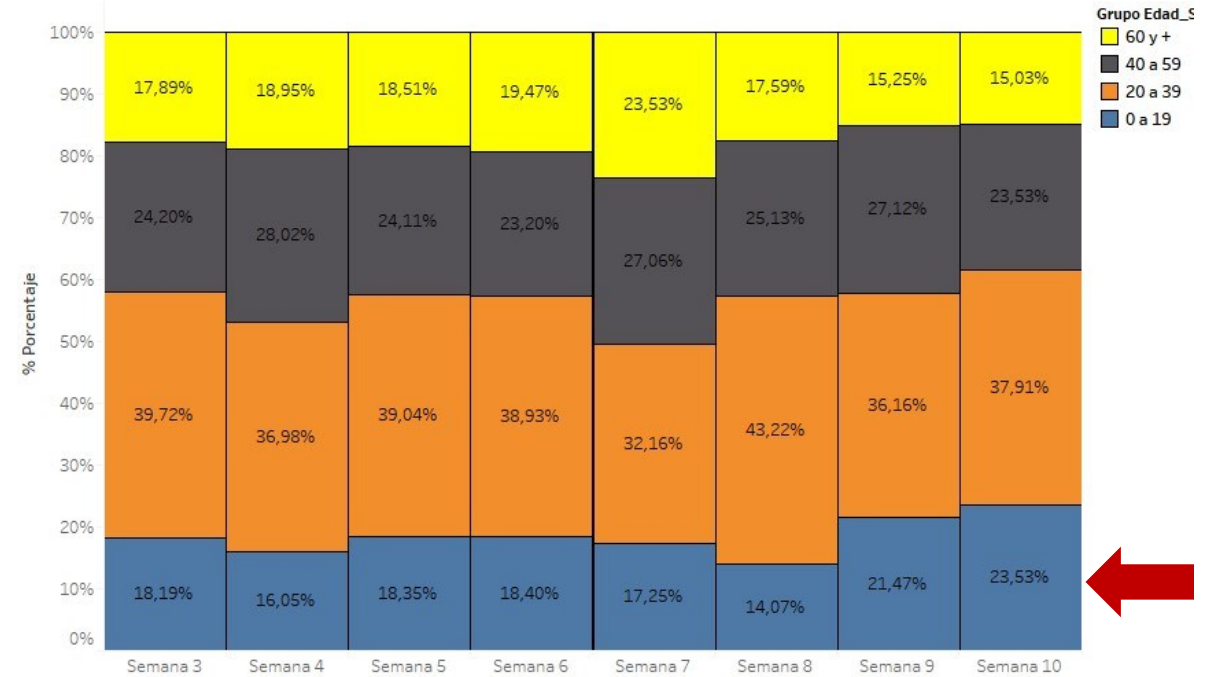
*Datos de la SE 10 del 2024 son parciales.

Fuente: Base SARS CoV-2, IT-DGVS, 12/3/2024 13:00HS

Casos COVID-19 por grupos de edad, 8 últimas semanas (SE 3 a SE 10/2024)



Porcentaje de casos COVID-19 por grupos de edad, 8 últimas semanas (SE 3 a SE 10/2024)



En la SE 10/2024, se observa un aumento la proporción del grupo 0 a 19 años y en el grupo de edad de 20 a 39 años

*Datos de la SE 10/2024 son parciales.

Fuente: Base SARS CoV-2, IT-DGVS, 12/3/2024 13:00HS

Mapa de riesgo COVID-19

Departamentos según nivel de transmisión COVID-19, Últimos 14 días

		Población	#confirmados+re infectados(14..	Incidencia Promedio	Fallecidos	Mortalidad Promedio	Letalidad 14 día (Promedio)
ASUNCION	Nivel 1	521.559	114	11	0	0	0
CENTRAL	Nivel 1	2.201.109	89	2	1	0	1
ITAPUA	Nivel 1	616.565	36	3	0	0	0
GUAIRA	Nivel 1	227.747	21	5	0	0	0
ALTO PARANA	Nivel 1	830.943	15	1	0	0	0
CAAGUAZU	Nivel 1	563.803	14	1	0	0	0
ÑEEMBUCU	Nivel 1	90.287	9	5	0	0	0
AMAMBAY	Nivel 1	172.169	7	2	0	0	0
CANINDEYU	Nivel 1	234.978	8	2	0	0	0
CORDILLERA	Nivel 1	311.273	8	1	0	0	0
PARAGUARI	Nivel 1	258.957	9	2	0	0	0
BOQUERON	Nivel 1	66.836	4	3	0	0	0
CONCEPCION	Nivel 1	254.976	5	1	0	0	0
CAAZAPA	Nivel 1	192.031	3	1	0	0	0
MISIONES	Nivel 1	128.130	3	1	0	0	0
ALTO PARAGUAY	Nivel 1	18.231	1	3	0	0	0
PTE. HAYES	Nivel 1	127.951	1	0	0	0	0
SAN PEDRO	Nivel 1	435.126	1	0	0	0	0

331
CONFIRMADOS

1
FALLECIDOS

Todos los departamentos con nivel 1

Tasa de incidencia promedio de los últimos 14 días
5 casos por 100.000 mil
Nivel PAIS: Nivel 1

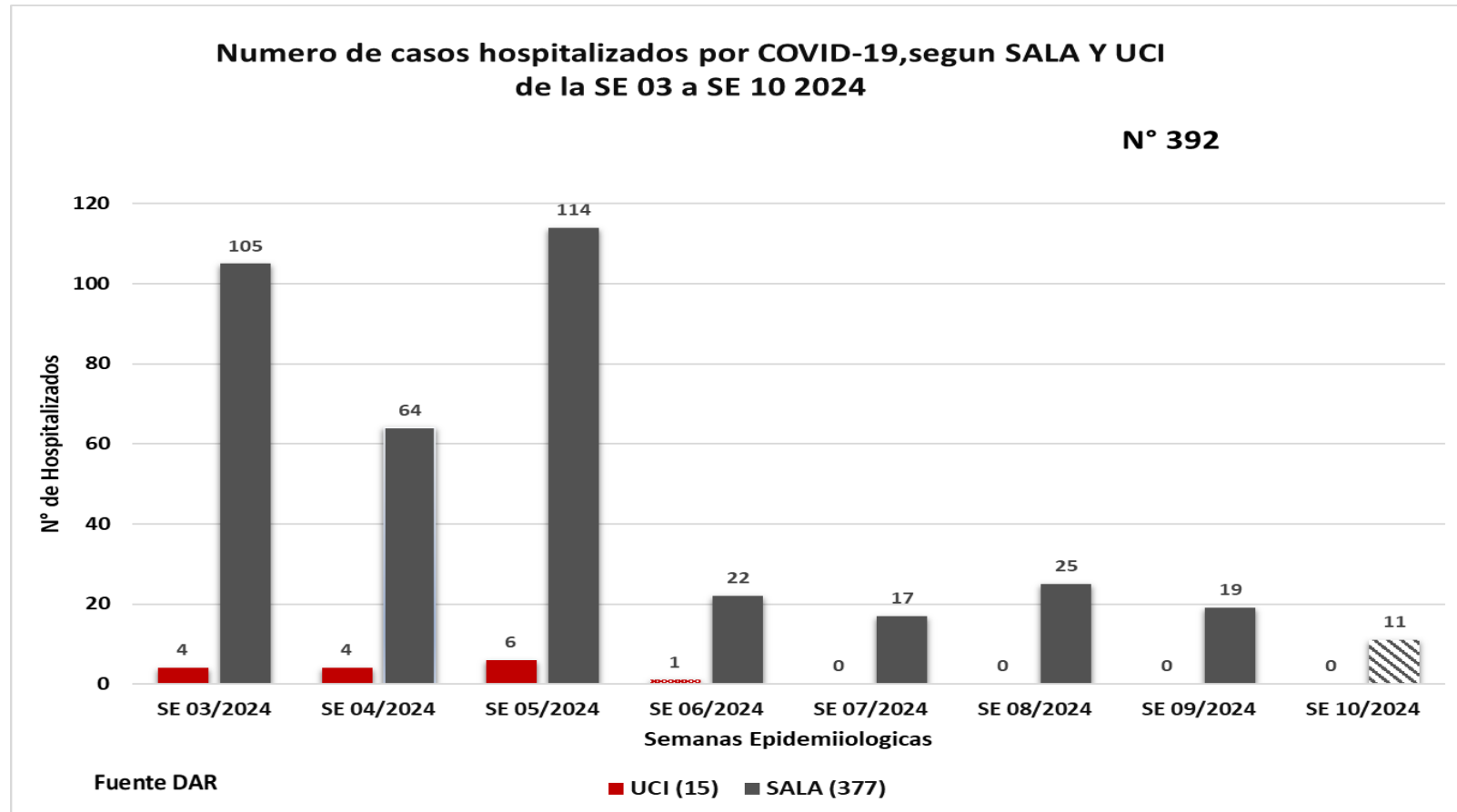


- Nivel 1: menos de 20 casos
- Nivel 2: entre 20 y 49 casos
- Nivel 3: entre 50 y 149 casos
- Nivel 4: 150 y más casos

Promedio de casos confirmados por 100.000 hab. por SE

Hospitalizados Covid-19

8 SEMANAS SALA/UCI (SE 03 a SE 10/2024)



TOTAL DE LAS ULTIMAS 8 SEMANAS:

392

Desde la SE 03 a la 10 2024.

✓ En SALA: 377 (96%)

✓ En UCI: 15 (4%)

Femenino:

188

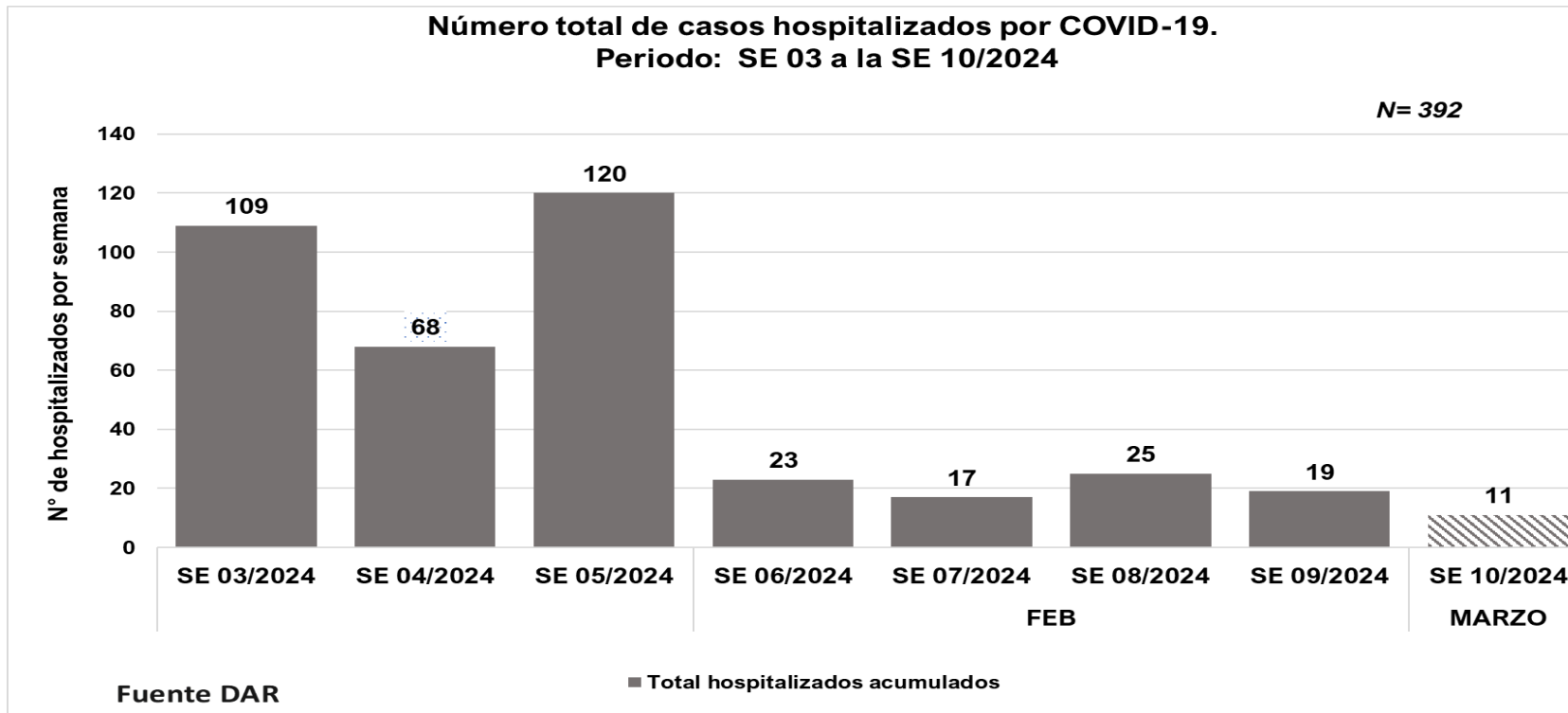
(48%)

Masculino:

204

(52%)

8 SEMANAS SALA/UCI (SE 03 a SE 10/2024)



EN LAS ÚLTIMAS 8 SEMANAS Según semana de hospitalización:

- Acumulado país: **392**
- Media de 8 semanas: **49**

PRINCIPALES ESTABLECIMIENTOS DE HOSPITALIZACIÓN 8 SEMANAS

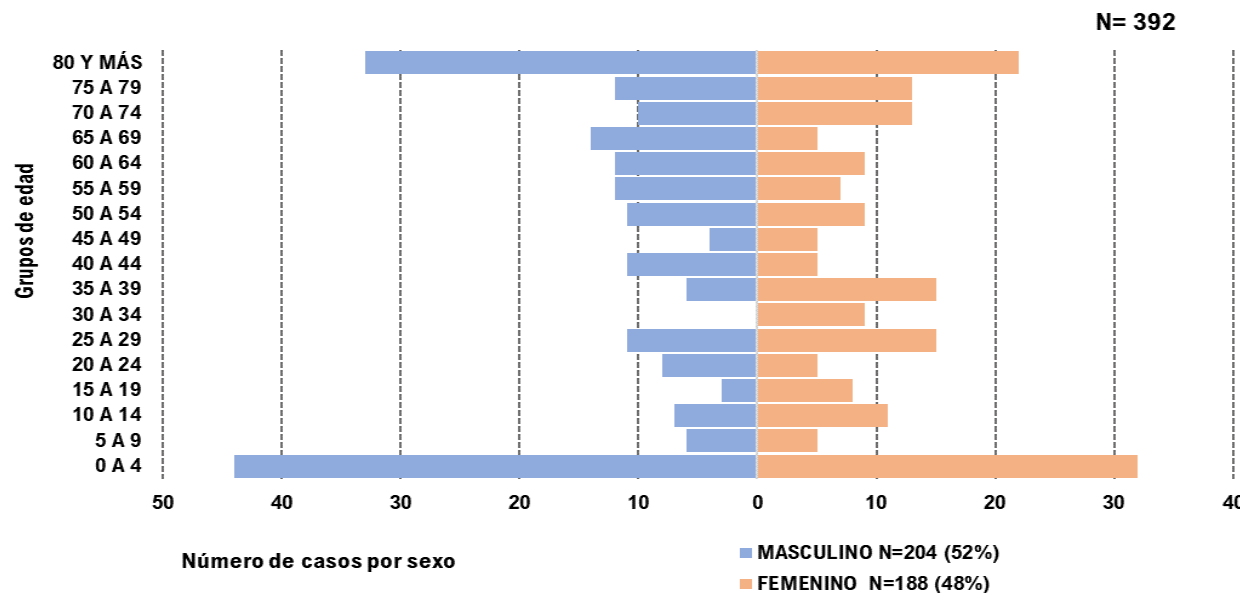
- HR Encarnación: **63**
- INERAM: **44**
- HC IPS: **24**
- HG BARRIO OBRERO: **18**
- Hospital Nacional: **17**
- IPS GERIATRICO: **9**
- SP- SANATORIO MIGONE: **8**

Obs: Los datos de las últimas semanas están sujetas a modificación, debido a la definición de carga y registro. Se distribuye según semana de ingreso al servicio y se registra luego de la confirmación/carga de resultados.

Caracterización de hospitalizados, 8 últimas semanas (SE 03 a SE 10/2024)

Edad y sexo

Número total de casos hospitalizados confirmados COVID-19, según grupos de edad y sexo. Periodo: SE 03 a SE 10. Año 2024



Fuente DAR

Comorbilidades

Comorbilidades/factor de riesgo	SI	NO	SD	N=	392
	105	152	135		
	27%	39%	34%		

Cardiopatía Crónica	46	44%
Enfermedad Pulmonar crónica	22	21%
Inmunodef.	6	6%
Diabetes	24	23%
Asma	10	10%
Obesidad	11	10%
Embarazada	5	5%
Enfermedad renal crónica	15	14%
Enfermedad hepática crónica	3	3%
Enfermedad Neurológica Crónica	3	3%
Síndrome de Down	0	0%
Púerpera	1	1%

Fuente DAR

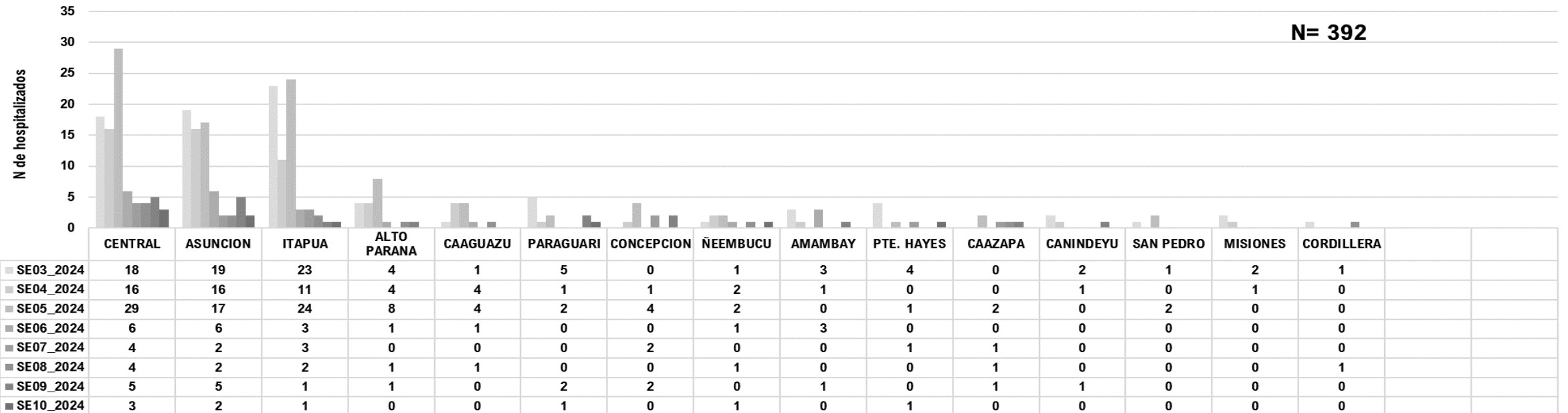
Casos por sexo con un 52% (Masculino) y 48% (Femenino)
Principalmente en los grupos de **0 a 4 años (76/392)**, seguido del grupo de **80 y mas años (55/392)** y de **75 a 79 años (25/392)**.

8 semanas (SE 03 a SE 10/2024)

Según procedencia

Principalmente en:
CENTRAL con **85** hospitalizados(**27%**)
 seguido de **ASUNCION** con **69** hospitalizados (**22%**),
ITAPUA con **68** hospitalizados (**22%**)
ALTO PARANA con **19** hospitalizados (**6%**)

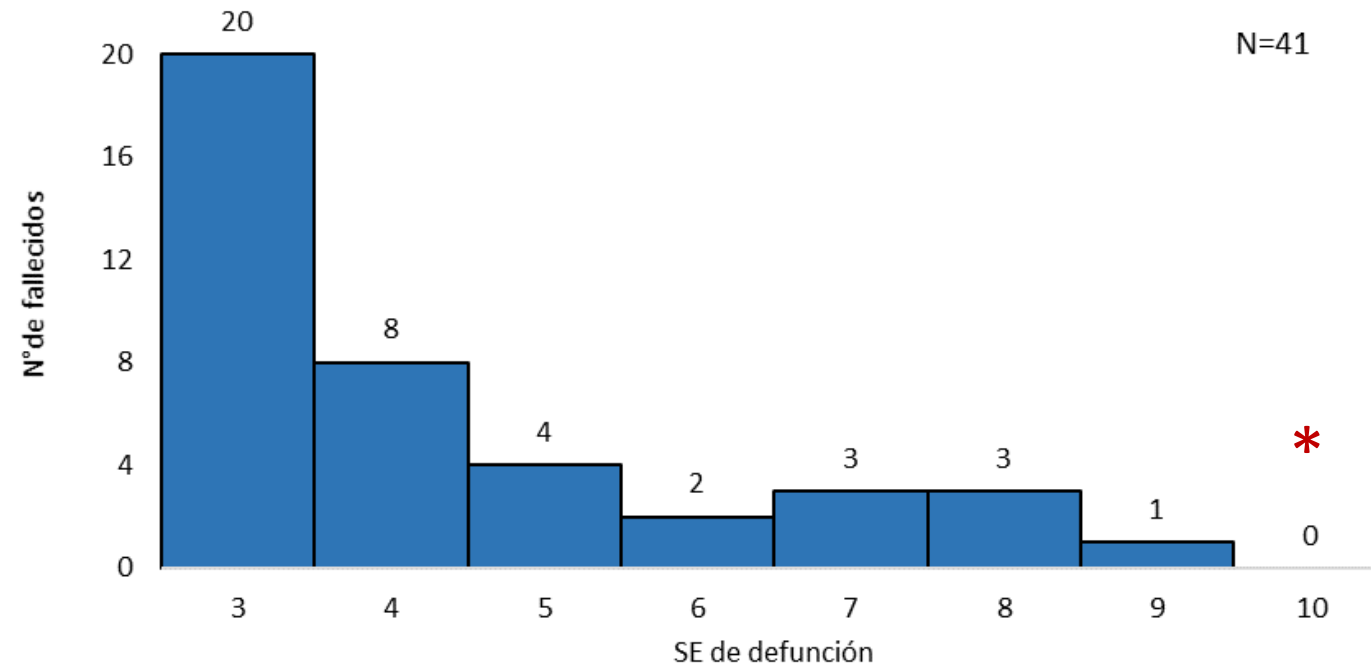
Hospitalizados según procedencia. Últimas 8 semanas.(SE 03 a SE 10/2024).



Defunciones por COVID-19

OBS: el total de muertes puede variar en la medida en que se dan los procesos de registro y codificación de las causas de muerte, lo que puede tomar varios días.
El análisis de los fallecidos se realiza por fecha de defunción, no por fecha de divulgación.

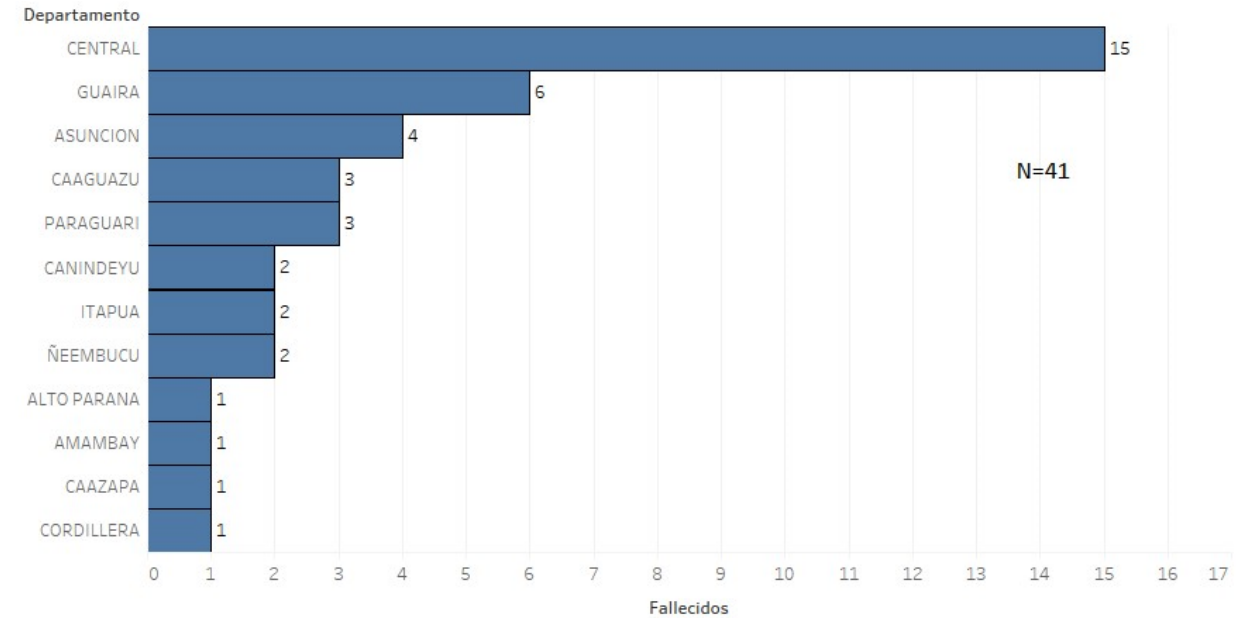
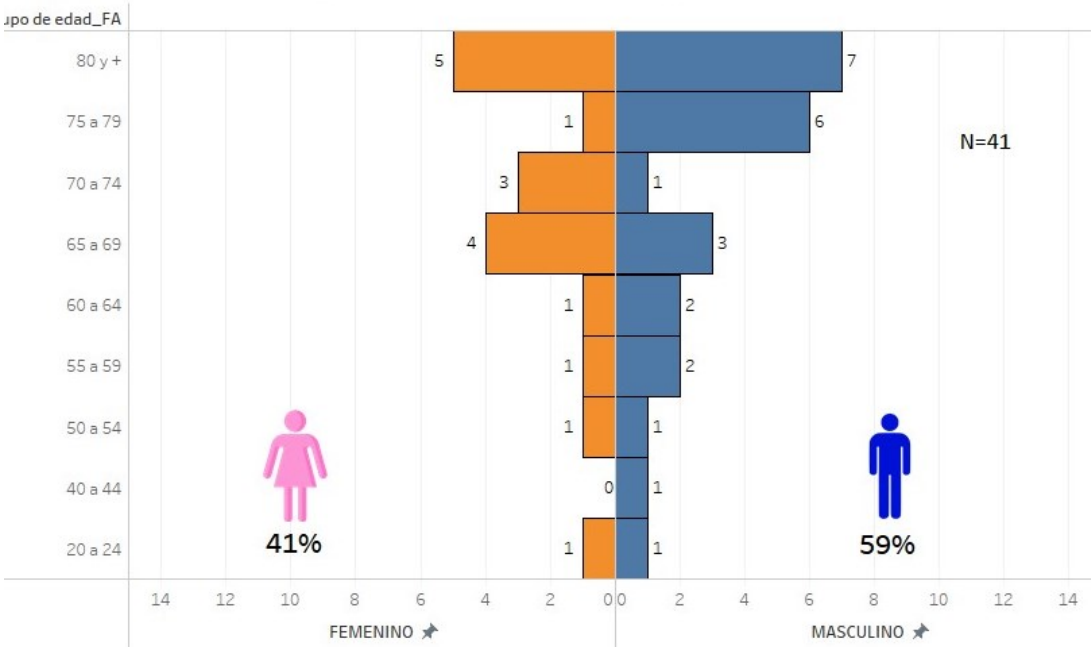
Fallecidos confirmados por COVID-19 de las últimas 8 semanas, SE 3 a SE 10/2024



*Datos de la SE 10 del 2024 son parciales.

Fallecidos confirmados por COVID-19 de las últimas 8 semanas, SE 3 a SE 10/2024 distribución por edad y sexo

Fallecidos confirmados por COVID-19 de las últimas 8 semanas, SE 3 a SE 10/2024 por departamento de procedencia



El 80% (33/41) de los fallecidos son adultos mayores de 60 años, en su mayoría > 80 años 29%, (12/41).

Se registraron fallecidos en 12/18 regiones, siendo Central (37%) el que presentó la mayor proporción de fallecidos

Tasas de incidencia, mortalidad y letalidad por COVID-19 por grupos de edad, de las últimas 8 semanas, SE 1 a SE 10*/2024

Grupos de edad	Población	Casos confirmados	Fallecidos	Tasa de incidencia*	Tasa de mortalidad*	Tasa de letalidad (%)
0 a 4	708.504	341	0	48,1	0,0	0,0%
5 a 9	703.628	320	1	45,5	0,1	0,3%
10 a 14	697.307	278	0	39,9	0,0	0,0%
15 a 19	681.813	378	1	55,4	0,1	0,3%
20 a 24	660.582	683	2	103,4	0,3	0,3%
25 a 29	638.721	833	1	130,4	0,2	0,1%
30 a 34	607.015	871	0	143,5	0,0	0,0%
35 a 39	556.157	743	0	133,6	0,0	0,0%
40 a 44	470.135	583	1	124,0	0,2	0,2%
45 a 49	388.800	501	0	128,9	0,0	0,0%
50 a 54	344.320	496	2	144,1	0,6	0,4%
55 a 59	297.837	473	5	158,8	1,7	1,1%
60 a 64	250.498	402	3	160,5	1,2	0,7%
65 a 69	202.590	362	8	178,7	3,9	2,2%
70 a 74	145.393	310	8	213,2	5,5	2,6%
75 a 79	93.928	248	12	264,0	12,8	4,8%
80 y +	107.568	322	22	299,3	20,5	6,8%
TOTAL	7.554.796	8.144	66	107,8	0,9	0,8%

* por 100.000 habitantes

Se incluye datos de las 8 últimas semanas, y la población estimada para el 2024.

Vigilancia Genómica



GOBIERNO DEL
PARAGUAY

MINISTERIO DE
SALUD PÚBLICA Y
BIENESTAR SOCIAL



Monitoreo internacional

Brasil, Argentina, Colombia, Chile con aumento de casos COVID-19.

Variante EG.5 en Brasil, Argentina, Ecuador, Colombia, Perú, Suiza, Alemania, Italia, México, Turquía, Asia y Paraguay.

Variante BA.2.86 en Dinamarca, Israel, USA, Canadá, Inglaterra, España, Alemania, Francia, Australia, Nueva Zelanda, Perú, Brasil, Chile, Ecuador y Paraguay.

Variante JN.1 esta variante desciende de la variante BA.2.86 (Pirola) y de Ómicron fue detectado por primera vez en USA en septiembre y ha vuelto a surgir recientemente, según el Centro para el Control y la Prevención de Enfermedades (CDC). En USA, Inglaterra, Francia, India, Islandia, Portugal, España, Perú, Guatemala, Perú y Bolivia, Brasil, Argentina, Colombia y Paraguay.

Variante HV.1 La variante HV.1 del coronavirus es ahora la más dominante en Estados Unidos y en el Condado de Clark, según los CDC y el análisis de aguas residuales. HV.1 está presente en el 48% de las muestras de COVID analizadas.

Actualización de Vigilancia Genómica en Paraguay: Según los últimos informes de Vigilancia Genómica, del Laboratorio Central de Salud Pública, en nuestro país se ha detectado dos subvariantes de Ómicron: **XBB 1.9.2** más conocida como EG.5 o Eris que circula desde septiembre y desde diciembre se detecta **B.A.2.86** y su subvariante **JN1** (reporte 15/1/2024). *Según informe de OPS/OMS el riesgo para la salud pública que representan estas variantes se evalúa actualmente como bajo a nivel global y no se ha documentado un aumento de la gravedad o la virulencia.*

Recomendaciones

Para la población en general,

- Las recomendaciones habituales para no propagar la infección son la buena higiene de manos y respiratoria (cubrirse la boca y la nariz al toser y estornudar) y evitar el contacto estrecho con cualquier persona que presente signos de afección respiratoria, como tos o estornudos.
- Personas con síntomas respiratorios usar mascarillas de manera adecuada.
- Al mismo tiempo, se recomienda completar el esquema de la vacunación contra COVID-19.

A los encargados de vigilancia epidemiológica y laboratorial,

- Mantener la calidad y oportunidad de las notificaciones.
- Reportar los conglomerados de casos y brotes de COVID-19, incluyendo el envío de muestras para la secuenciación genómica al laboratorio de referencia nacional.

Reportes elaborados por:

- Centro Nacional de Información Epidemiológica y Vigilancia de la Salud. DGVS. MSPBS
- Vigilancia de Hospitalizados - Dirección de Vigilancia y Respuesta a Emergencias en Salud Pública. DGVS.MSPBS
- Vigilancia de la Mortalidad (ViMo) –Dirección de Vigilancia y Respuesta a Emergencias en Salud Pública. DGVS.MSPBS
- Programa de Vigilancias Especiales y Centinela. Dirección del Centro de Información Epidemiológica y Vigilancia de la Salud. DGVS – MSPBS
- Laboratorio Central de Salud Pública y Bienestar Social. MSPBS

Compilación: Centro Nacional de Información Epidemiológica. DGVS. MSPBS

Dirección General de Vigilancia de la Salud(DGVS)-Ministerio de Salud Pública y Bienestar Social, Paraguay

Email: análisis.dgvs2016@gmail.com

Disponible en: http://www.vigisalud.gov.py/page/#vista_boletines_covid19.html

Fuente de datos/Equipos técnicos

- Laboratorio Central de Salud Pública, Red Nacional de Laboratorios y laboratorios cooperantes.
- Unidades Epidemiológicas Regionales. MSPBS
- Vigilancia de Eventos de Notificación Obligatoria y Calidad del Dato. Centro Nacional de Información Epidemiológica y Vigilancia de la Salud. DGVS. MSPBS

- ❖ Resumen semanal, disponible en: <https://dgvs.mspbs.gov.py/reporte-covid-19/>
- ❖ Mapa de Riesgo COVID-19, disponible en: <https://dgvs.mspbs.gov.py/mapa-de-riesgo-covid-19/>
- ❖ Casos COVID-19, año 2023, disponible en: <https://dgvs.mspbs.gov.py/evolucion-del-covid-19/>

