

REPORTE N° 260

Situación Epidemiológica COVID-19 en Paraguay, SE 12/2024

Fecha de actualización 26/3/2024

RESUMEN CASOS CONFIRMADOS Covid-19 en Paraguay

Datos acumulados desde 2020 hasta la **SE 12/2024** (23/03/2024)

	Casos confirmados	Hospitalizados	Fallecidos
2020	108.030	8.936	2.499
2021	364.681	39.593	14.377
2022	330.453	12.489	2.896
2023	22.359	2.307	323
2024*	8.393	691	66

*datos parciales SE 1 a SE 12 del 2024.

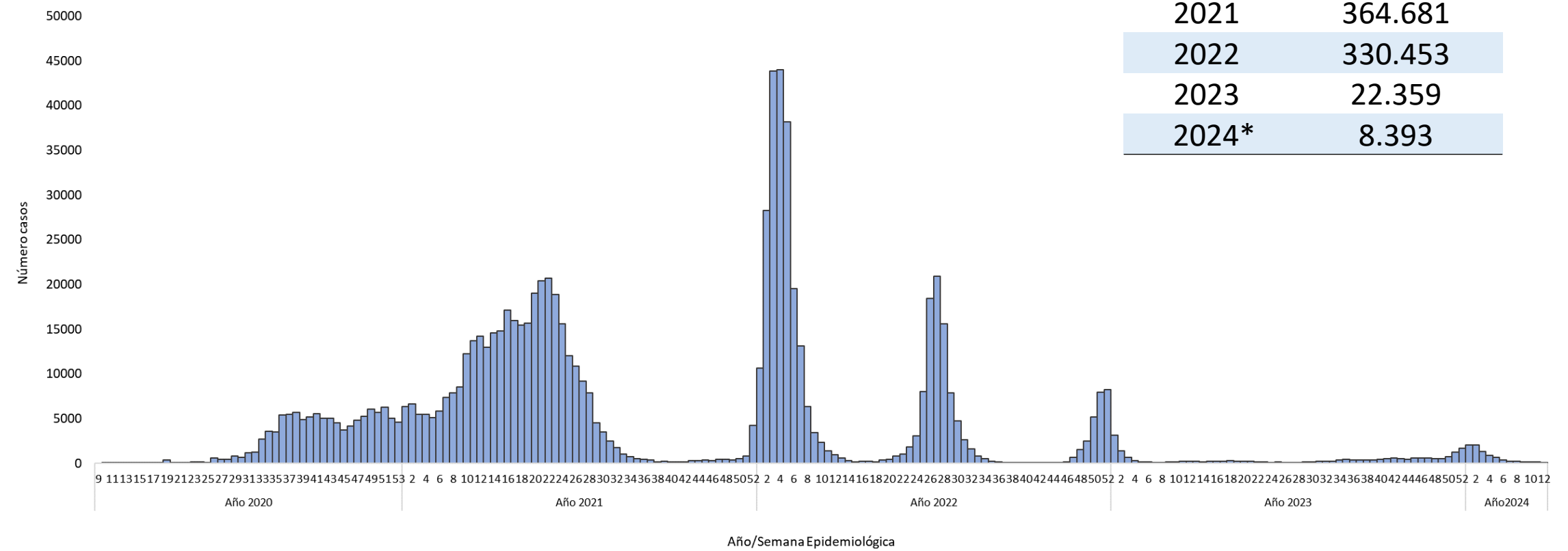
Nota: Los datos son dinámicos, y pueden modificarse en semanas anteriores, debido a los procesos de actualizaciones y verificaciones

Fuente: Base SARS CoV-2, IT-DGVS, 26/3/2024 13:00HS

CASOS CONFIRMADOS Covid-19 en Paraguay

Datos acumulados desde 2020 hasta la **SE 12/2024** (23/03/2024)

Año	Casos
2020	108.030
2021	364.681
2022	330.453
2023	22.359
2024*	8.393



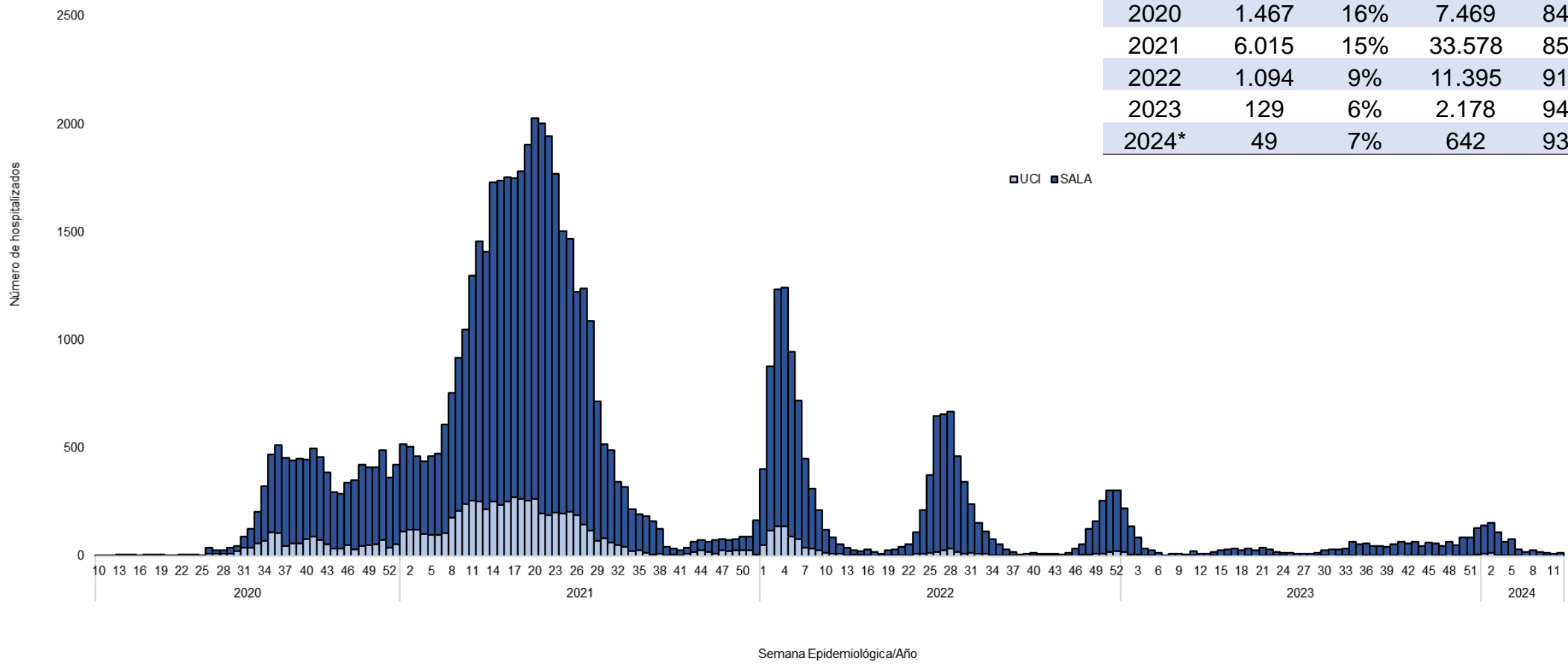
Fuente: Base SARS CoV-2, IT-DGVS, 26/3/2024 13:00HS

Nota: Los datos son dinámicos, y pueden modificarse en semanas anteriores, debido a los procesos de actualizaciones y verificaciones

HOSPITALIZADOS Covid-19 en Paraguay

Datos acumulados desde 2020 hasta la SE 12/2024 (23/03/2024)

Año	UCI		SALA		Total
	n	%	n	%	
2020	1.467	16%	7.469	84%	8.936
2021	6.015	15%	33.578	85%	39.593
2022	1.094	9%	11.395	91%	12.489
2023	129	6%	2.178	94%	2.307
2024*	49	7%	642	93%	691

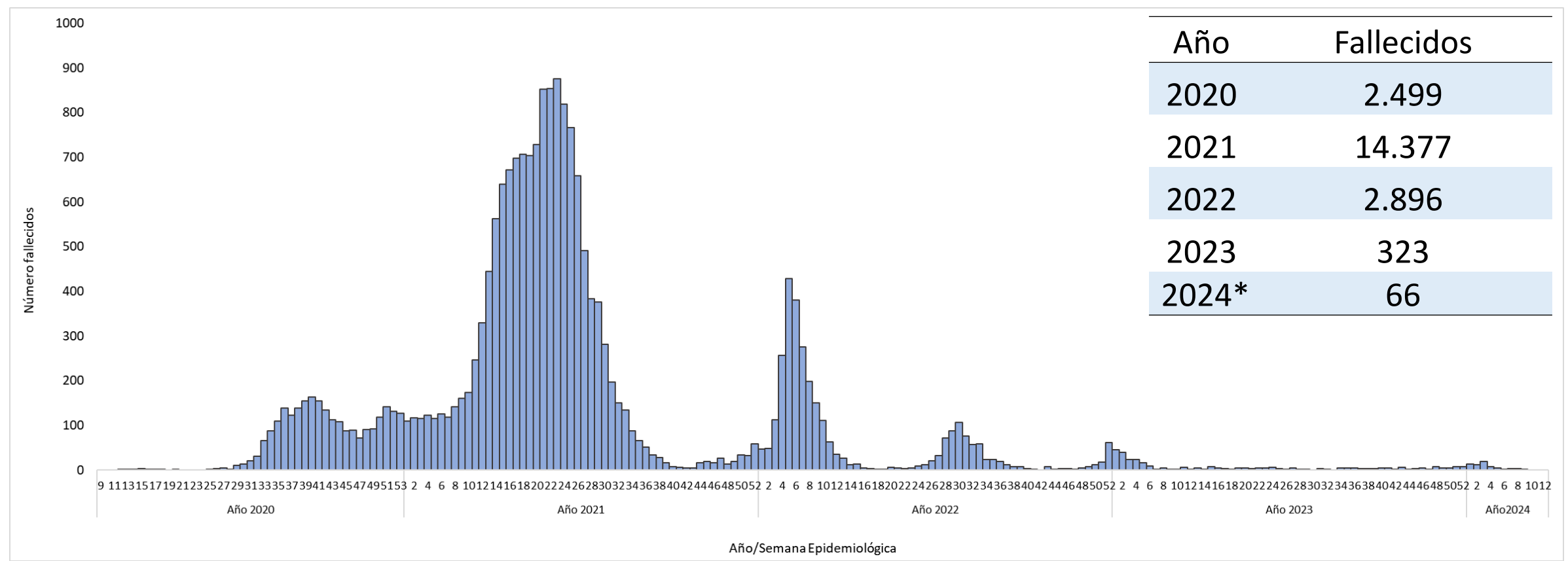


Fuente: Base SARS CoV-2, IT-DGVS, 26/03/2024 13:00HS

Nota: Los datos son dinámicos, y pueden modificarse en semanas anteriores, debido a los procesos de actualizaciones y verificaciones

FALLECIDOS COVID-19 en Paraguay

Datos acumulados hasta la **SE 12/2024** (23/03/2024)



Fuente: Base SARS CoV-2, IT-DGVS, 26/03/2024 13:00HS

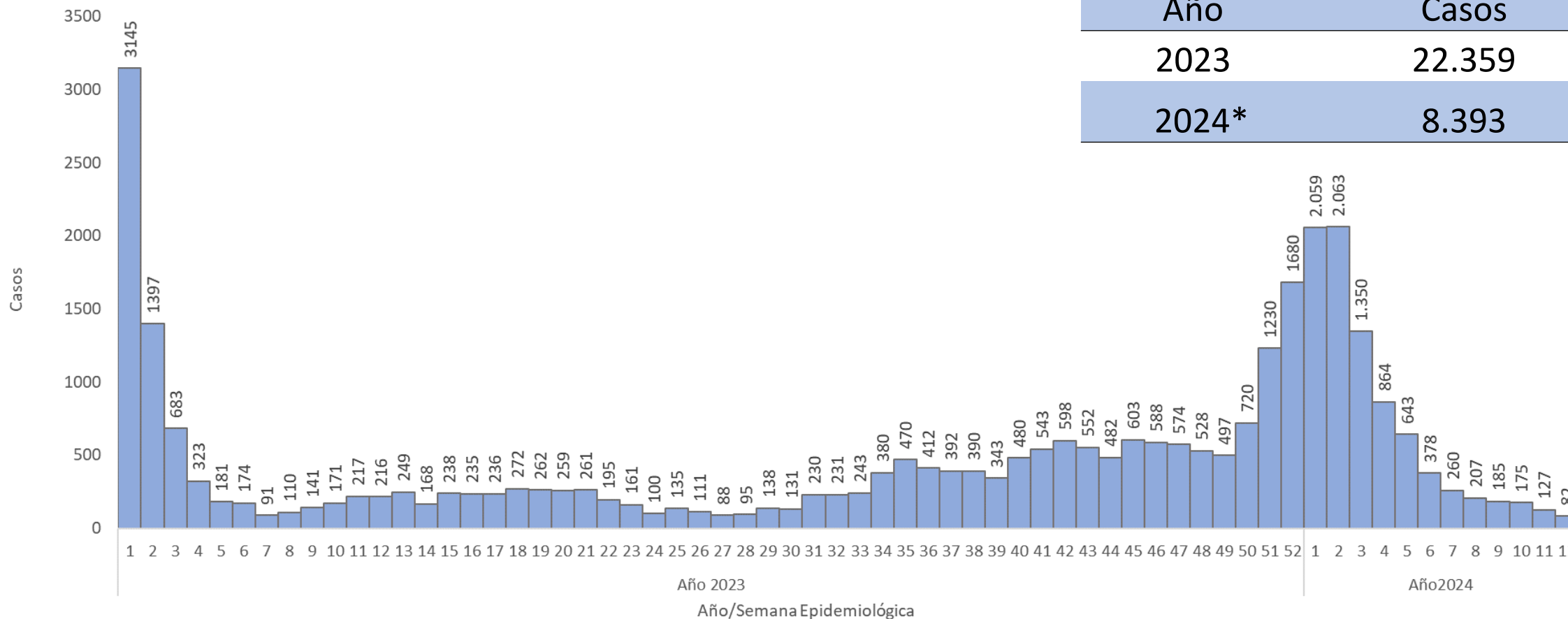
Nota: Los datos son dinámicos, y pueden modificarse en semanas anteriores, debido a los procesos de actualizaciones y verificaciones

SITUACIÓN COVID-19 EN PARAGUAY

Datos acumulados desde la **SE 1/2023** hasta **SE 12/2024** (23/03/2024)



MINISTERIO DE
SALUD PÚBLICA Y
BIENESTAR SOCIAL



Fuente: Base SARS CoV-2, IT-DGVS, 26/3/2024 13:00HS

Nota: Los datos son dinámicos, y pueden modificarse en semanas anteriores, debido a los procesos de actualizaciones y verificaciones

Casos COVID-19 en Paraguay, año 2024

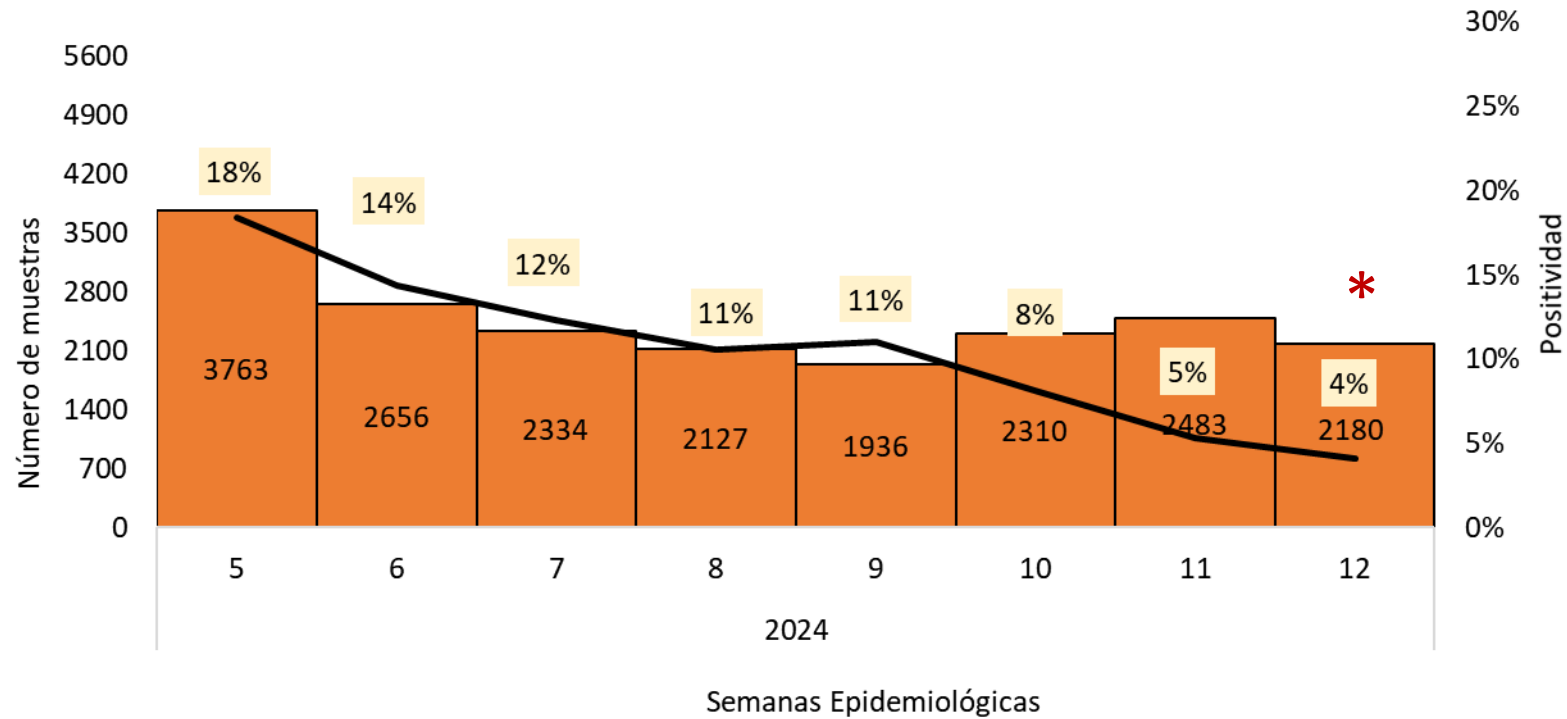
	SE 1	SE 2	SE 3	SE 4	SE 5	SE 6	SE 7	SE 8	SE 9	SE 10	SE 11	SE 12*	Total
CASOS	2059	2063	1350	864	643	378	260	207	185	175	127	82	8.393
HOSPITALIZADOS													
SALA	131	137	106	61	74	28	20	26	19	15	12	13	642
UCI	12	16	5	5	4	3	0	0	1	2	0	1	49
Total	143	153	111	66	78	31	20	26	20	17	12	14	691
FALLECIDOS	13	12	20	8	4	2	3	3	1	0	0	0	66



* Datos parciales

Casos COVID-19 de las últimas 8 semanas

Muestras SARS CoV-2, Paraguay, SE 5 a la SE 12/2024

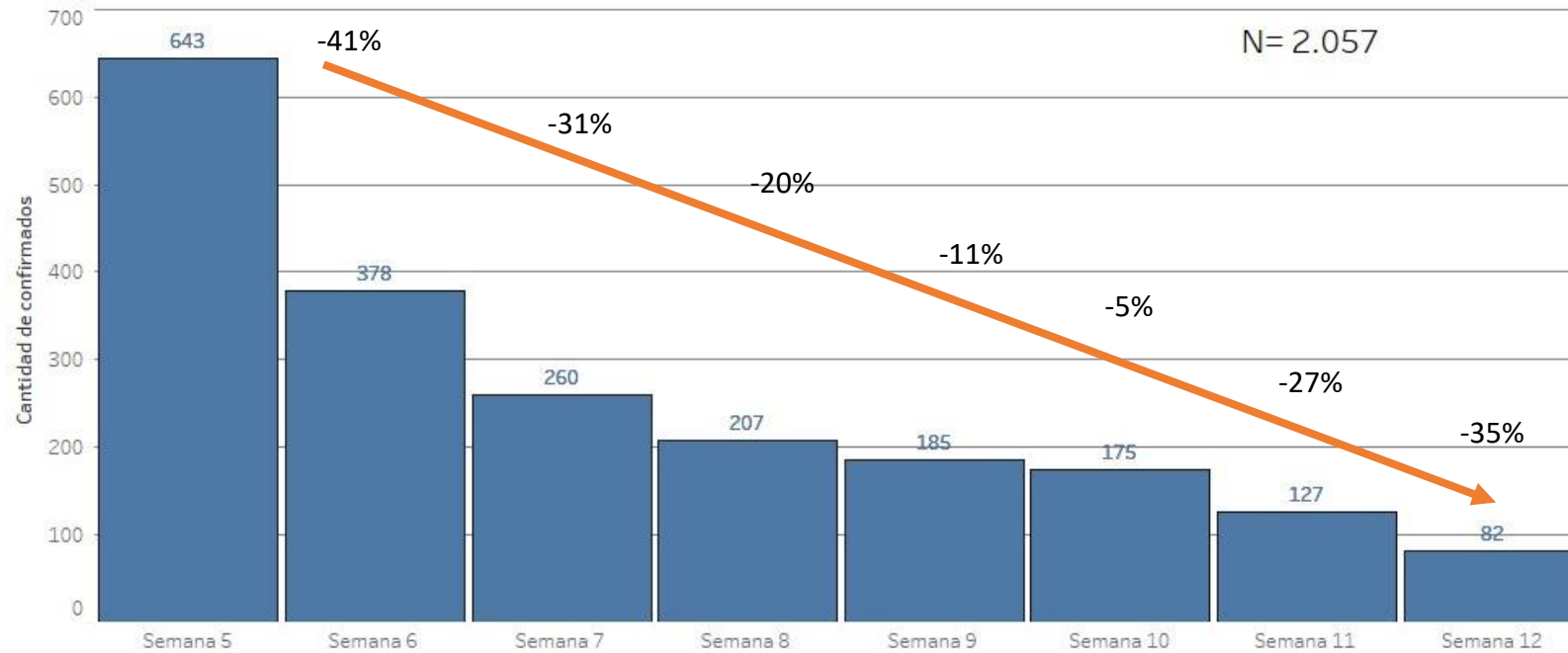


Nota: Los datos son dinámicos, y pueden modificarse en semanas anteriores, debido a los procesos de actualizaciones y verificaciones

*SEMANA 12 con datos parciales

Fuente: Sistema IT-DGVS, MSPBS

Casos COVID-19, Paraguay, 8 últimas Semanas, SE 5 a SE 12/2024



Nota: Los datos son dinámicos, y pueden modificarse en semanas anteriores, debido a los procesos de actualizaciones y verificaciones

**SEMANA 12 datos parciales*

Casos COVID-19 en Paraguay, SE 5 - SE 12/2024

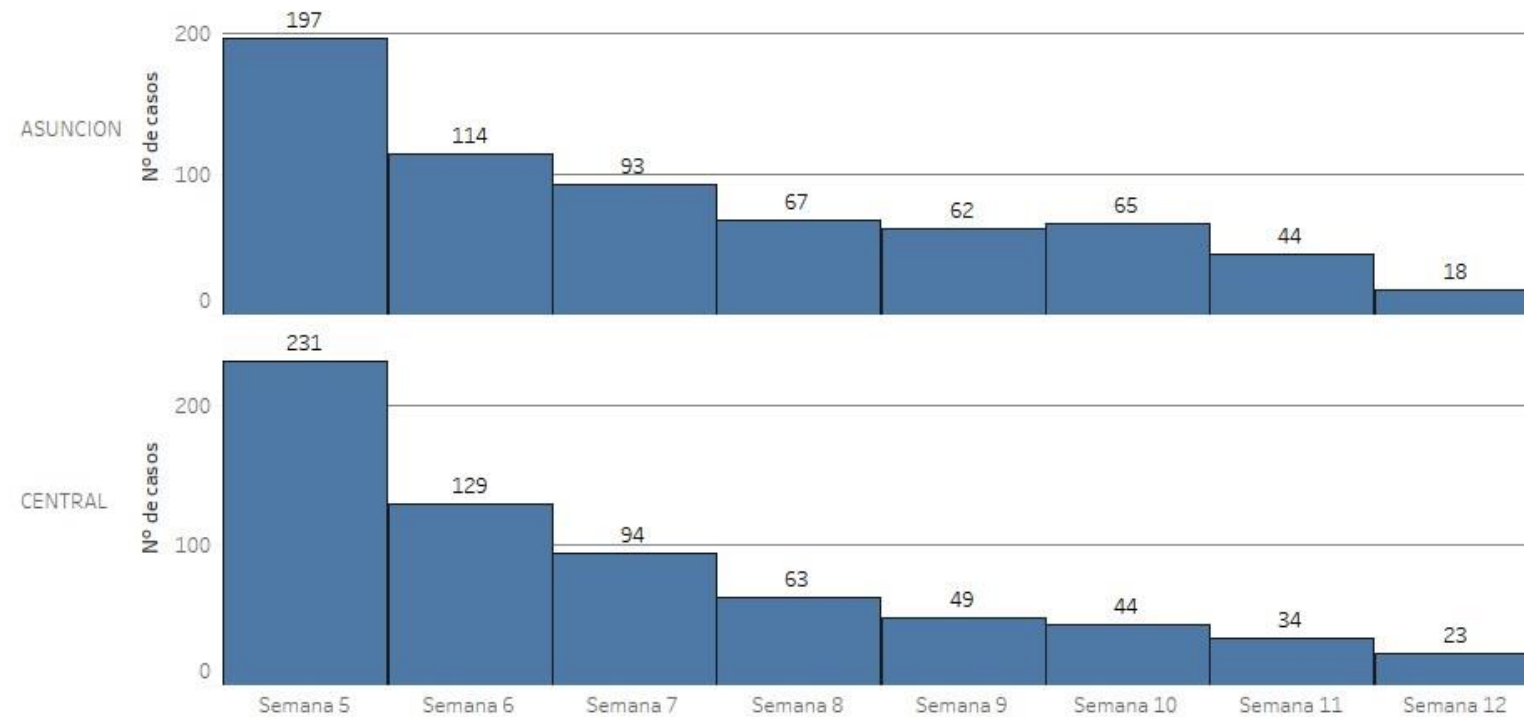


MINISTERIO DE
SALUD PÚBLICA Y
BIENESTAR SOCIAL



EJE METROPOLITANO

Registro de las últimas 8 semanas epidemiológicas



Se registran casos en 13/18 departamentos (incluido Asunción).

Nota: Los datos son dinámicos, y pueden modificarse en semanas anteriores, debido a los procesos de actualizaciones y verificaciones
**SEMANA 12 datos parciales*

Casos COVID-19 según departamentos de procedencia, Paraguay

Últimas 8 semanas (SE 5 a SE 12/2024)

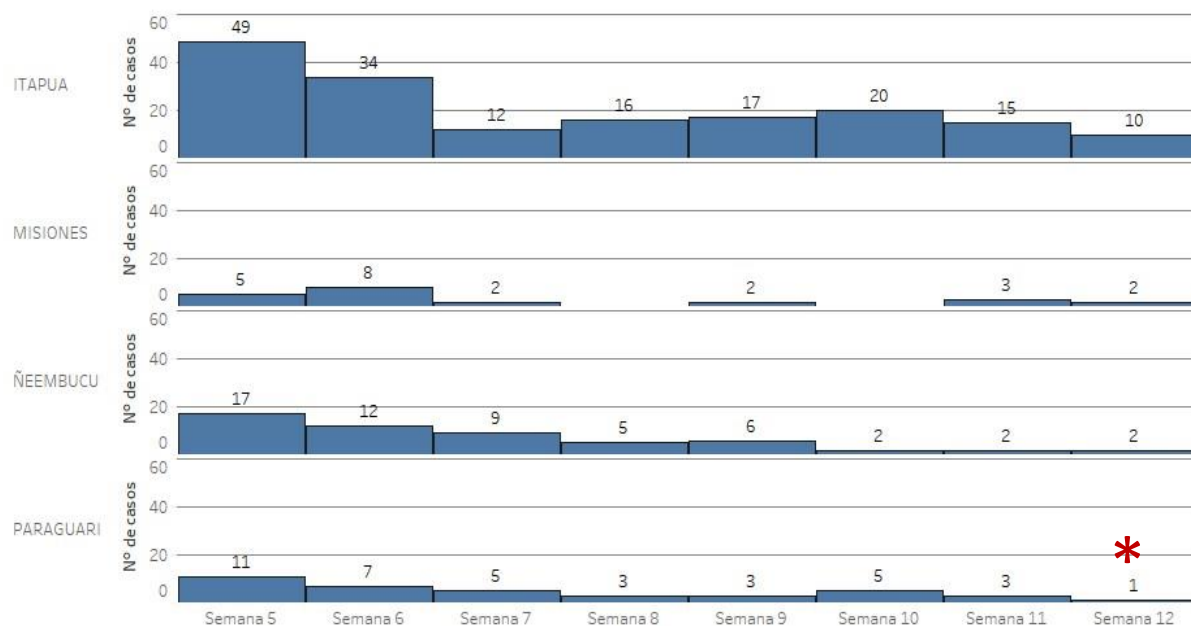


MINISTERIO DE
SALUD PÚBLICA Y
BIENESTAR SOCIAL



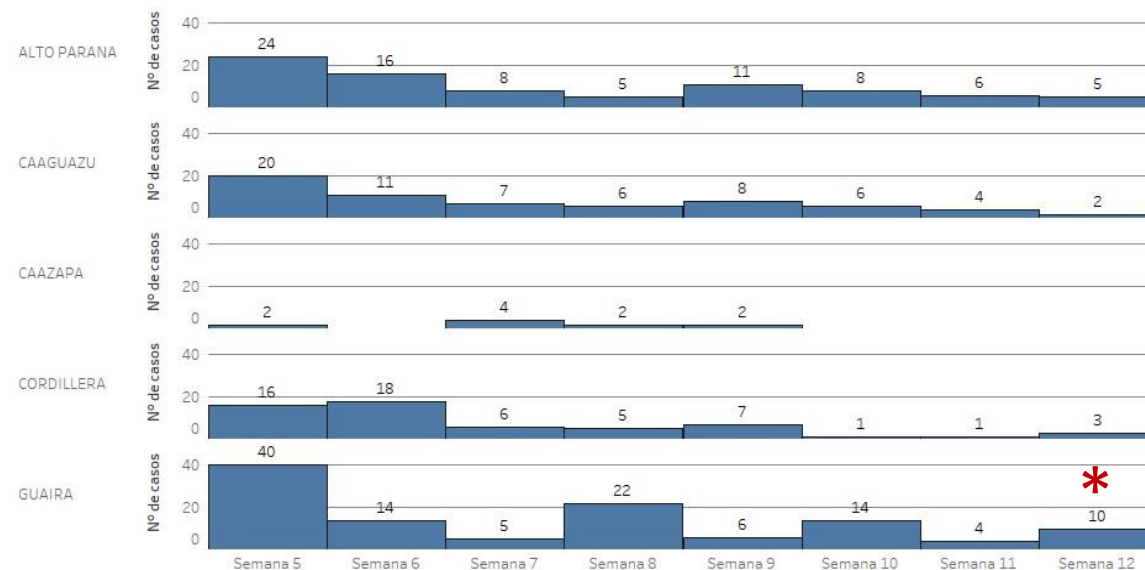
EJE SUR

Registro de las últimas 8 semanas epidemiológicas



EJE CENTRO ESTE

Registro de las últimas 8 semanas epidemiológicas



Nota: Los datos son dinámicos, y pueden modificarse en semanas anteriores, debido a los procesos de actualizaciones y verificaciones

**SEMANA 12 datos parciales*

Casos COVID-19 según departamentos de procedencia, Paraguay

Últimas 8 semanas (SE 5 a SE 12/2024)

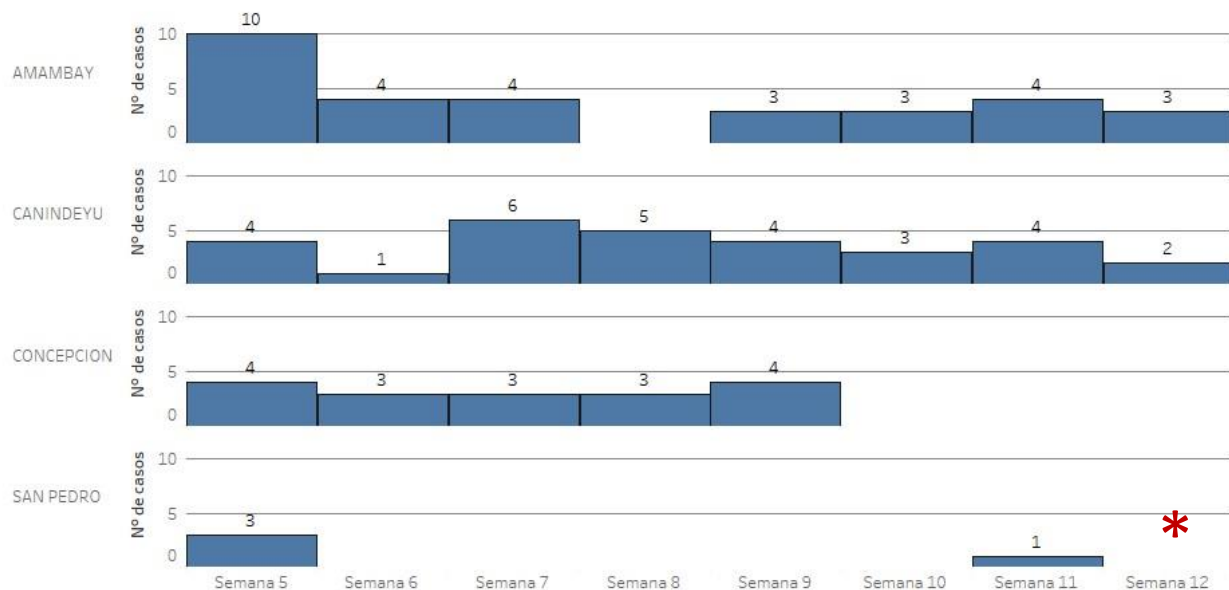


MINISTERIO DE SALUD PÚBLICA Y BIENESTAR SOCIAL



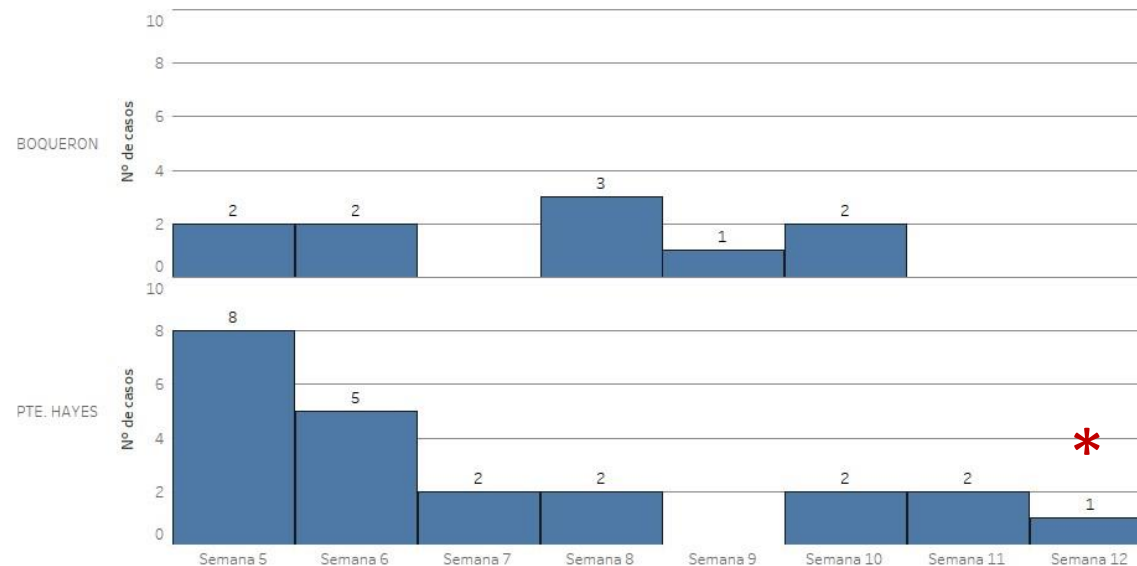
EJE NORTE

Registro de las últimas 8 semanas epidemiológicas



EJE CHACO

Registro de las últimas 8 semanas epidemiológicas



*Datos de la SE 12 del 2024 son parciales.

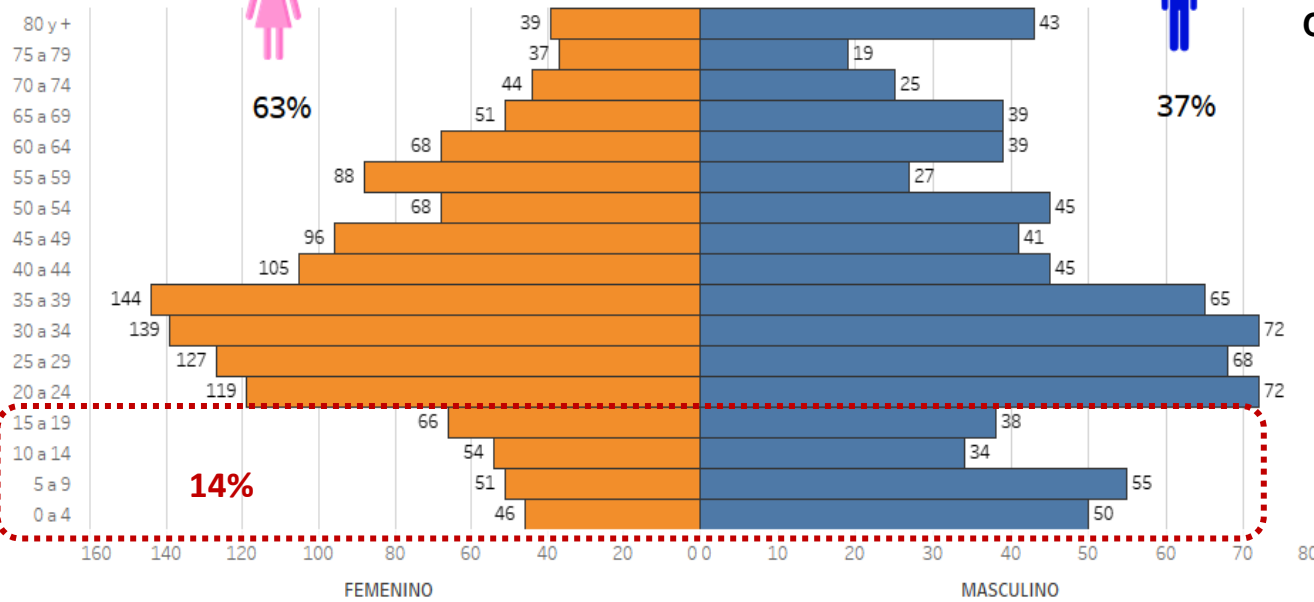
Fuente: Base SARS CoV-2, IT-DGVS, 26/03/2024 13:00HS

Casos COVID-19 según grupos de edad y sexo

8 últimas semanas

Casos COVID-19 según grupos de edad y sexo, SE 5 a SE 12/2024

Casos confirmados por grupo de edad
Registro de las últimas 8 semanas epidemiológicas



Casos COVID-19 según grupos sexo y grupos de edad, SE 5 a SE 12/2024

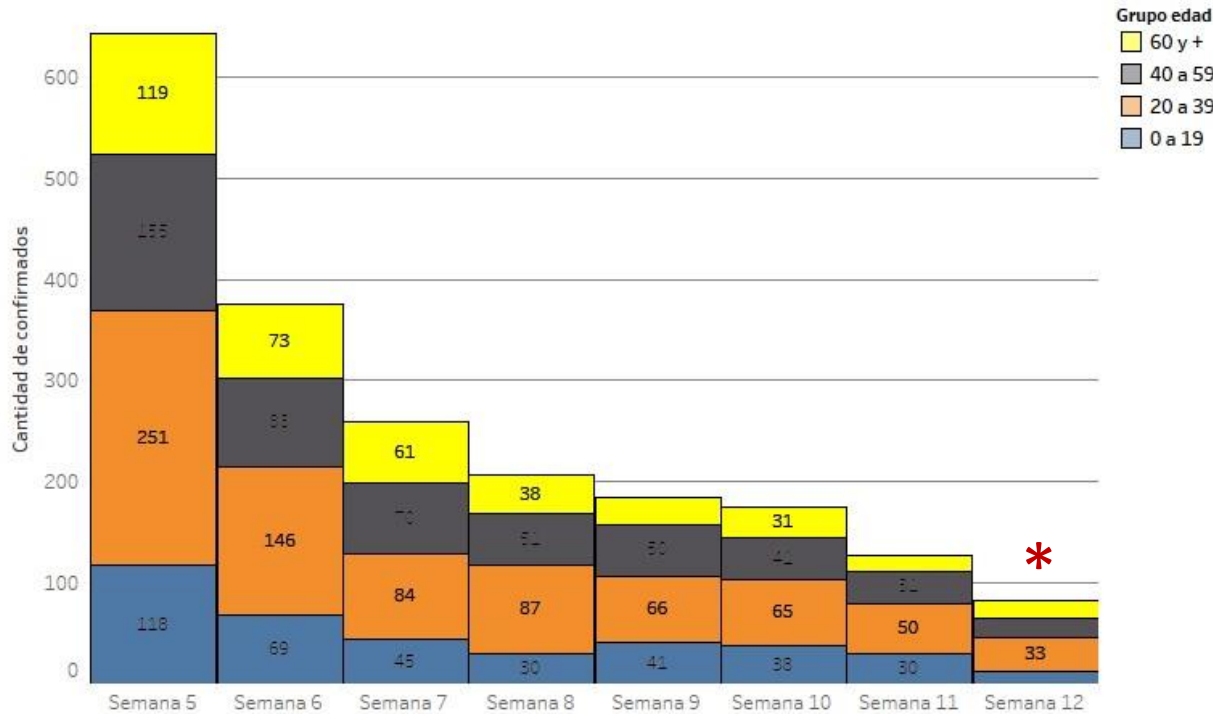
	Numero de casos	% Casos	Tasa de incidencia acumulada
0 a 19	384	18,7%	14
20 a 59	1.288	62,6%	32
60 y más	385	18,7%	48
Total general	2.057	100%	27

- En las últimas 8 semanas, se registra un predominio del sexo femenino con 63% de los casos confirmados.
- Según tasa de incidencia específica por grupos de edad, la mayor tasa se registra en el grupo de 60 años y más (48 casos por 100 mil Hab).

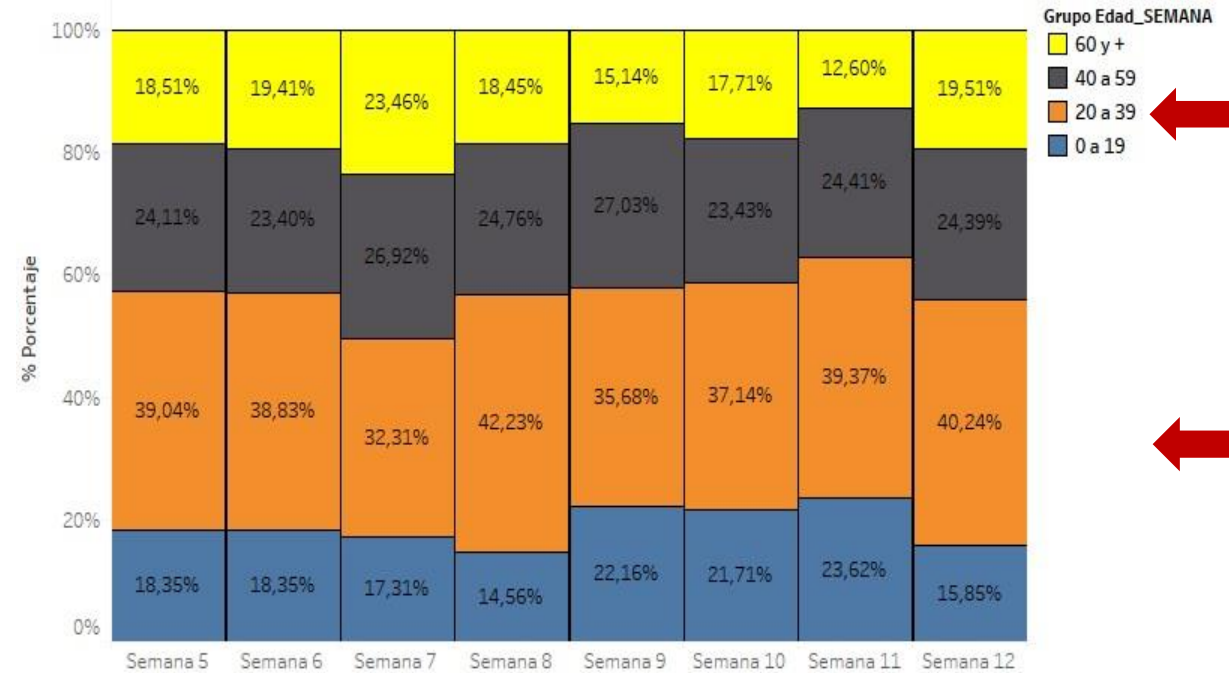
*Datos de la SE 12 del 2024 son parciales.

Fuente: Base SARS CoV-2, IT-DGVS, 26/3/2024 13:00HS

Casos COVID-19 por grupos de edad, 8 últimas semanas (SE 5 a SE 12/2024)



Porcentaje de casos COVID-19 por grupos de edad, 8 últimas semanas (SE 5 a SE 12/2024)



*Datos de la SE 12/2024 son parciales.

En la SE 12/2024, se observa un aumento la proporción del grupo 20 a 39 años, en el grupo de edad de 60 y más años.

Fuente: Base SARS CoV-2, IT-DGVS, 26/3/2024 13:00HS

Mapa de riesgo COVID-19

Departamentos según nivel de transmisión COVID-19, Últimos 14 días

		Población	#confirmados+re infectados(14..	Incidencia Promedio	Fallecidos	Mortalidad Promedio	Letalidad 14 días (Promedio)
ASUNCION	Nivel 1	521.559	63	6	0	0	0
CENTRAL	Nivel 1	2.201.109	58	1	0	0	0
ITAPUA	Nivel 1	616.565	26	2	0	0	0
GUAIRA	Nivel 1	227.747	15	3	0	0	0
ALTO PARANA	Nivel 1	830.943	12	1	0	0	0
AMAMBAY	Nivel 1	172.169	8	2	0	0	0
CAAGUAZU	Nivel 1	563.803	7	1	0	0	0
PARAGUARI	Nivel 1	258.957	5	1	0	0	0
PTE. HAYES	Nivel 1	127.951	4	2	0	0	0
CORDILLERA	Nivel 1	311.273	5	1	0	0	0
MISIONES	Nivel 1	128.130	6	2	0	0	0
ÑEEMBUCU	Nivel 1	90.287	5	3	0	0	0
CANINDEYU	Nivel 1	234.978	7	1	0	0	0
SAN PEDRO	Nivel 1	435.126	2	0	0	0	0
ALTO PARAGUAY	Nivel 1	18.231	1	3	0	0	0
ASUNCIÓN	Nivel 1	521.559	1	0	0	0	0
BOQUERON	Nivel 1	66.836	1	1	0	0	0
CAAZAPA	Nivel 1	192.031	1	0	0	0	0
CONCEPCION	Nivel 1	254.976	1	0	0	0	0

210

CONFIRMADOS

0

FALLECIDOS

Fuente: Dirección General de Vigilancia de la Salud, Ministerio de Salud Pública y Bienestar Social

Indicadores propuestos por la OMS (04/11/2020). Disponible en:

<https://www.who.int/publications/i/item/considerations-in-adjusting-public-health-and-social-measures-in-the-context-of-covid-19-international-guidance>

Tasa de incidencia promedio de los últimos 14 días
4 casos por 100.000 mil
Nivel PAIS: Nivel 1



Conocé las recomendaciones:

- Nivel 1: menos de 20 casos
- Nivel 2: entre 20 y 49 casos
- Nivel 3: entre 50 y 149 casos
- Nivel 4: 150 y más casos

Promedio de casos confirmados por 100.000 hab. por SE

Todos los departamentos con nivel 1

Hospitalizados Covid-19

TOTAL PAÍS
Acumulados SALA/UCI (SE 10/2020 a SE 12/2024)

**TOTAL PERIODO
ACUMULADO:**

64.019

**Desde la SE 10/2020 a
la SE 12/2024.**

✓ **En SALA: 55.277
(86%)**

✓ **En UCI: 8.742 (14%)**



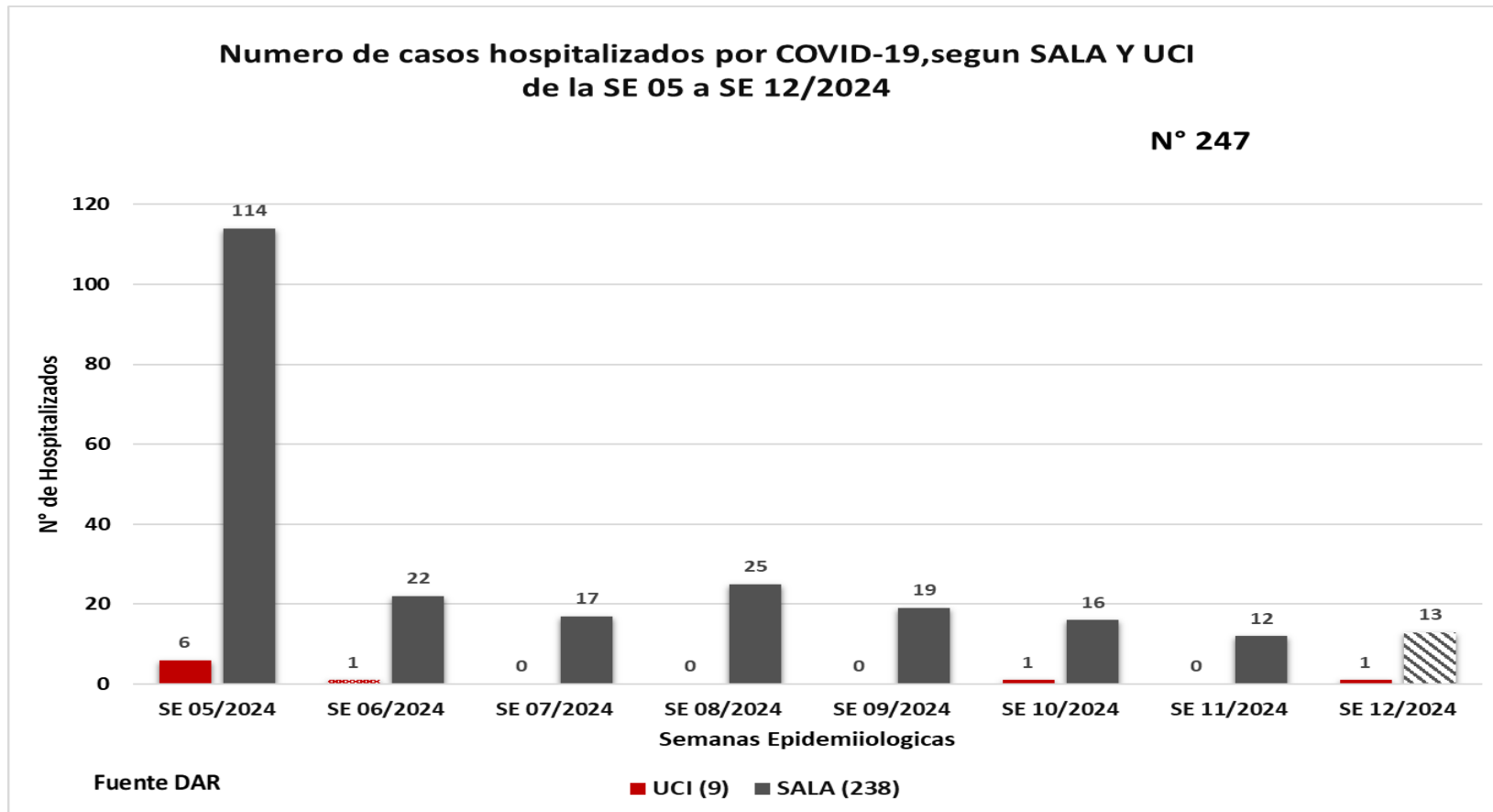
**33.691
(53%)**



**30.328
(47%)**

TOTAL PAÍS .

8 SEMANAS SALA/UCI (SE 05 a SE 12/2024)



TOTAL DE LAS ULTIMAS 8 SEMANAS:

247

Desde la SE 05 a la 12 2024.

✓ En SALA: 238 (96%)

✓ En UCI: 9 (4%)

Femenino:

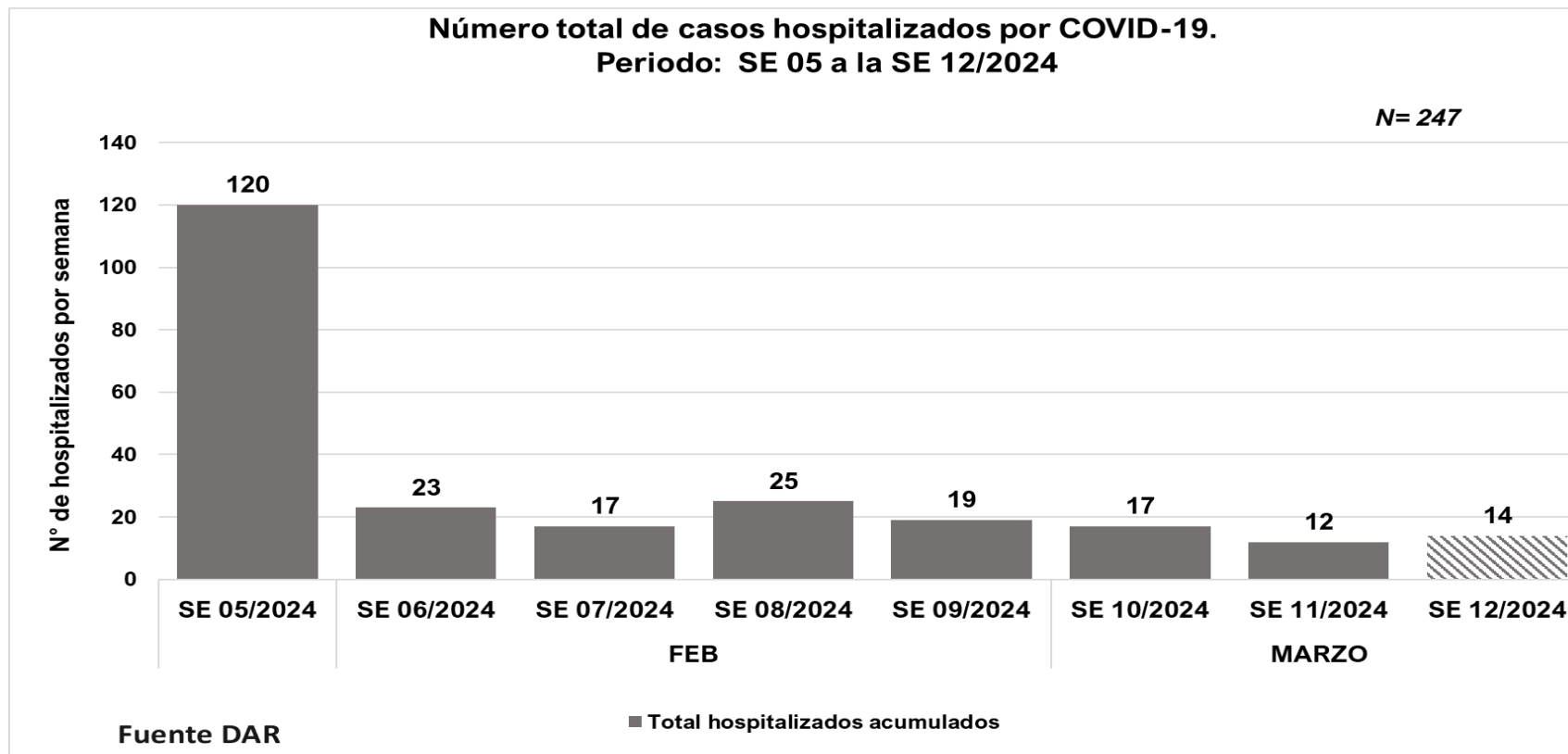
130
(53%)

Masculino:

117
(47%)

TOTAL PAÍS .
8 semanas (SE 05 a SE 12/2024)

Número total de casos hospitalizados por COVID-19.
Periodo: SE 05 a la SE 12/2024



EN LAS ÚLTIMAS 8 SEMANAS
Según semana de hospitalización:

- Acumulado país: **247**
- Media de 8 semanas: **31**

PRINCIPALES ESTABLECIMIENTOS DE HOSPITALIZACIÓN 8 SEMANAS

- HR VILLARRICA: **48**
- HR Encarnación: **35**
- INERAM: **27**
- HC IPS: **14**
- Hospital Nacional: **12**
- SP- SANATORIO MIGONE: **8**
- HR – CONCEPCION: **7**

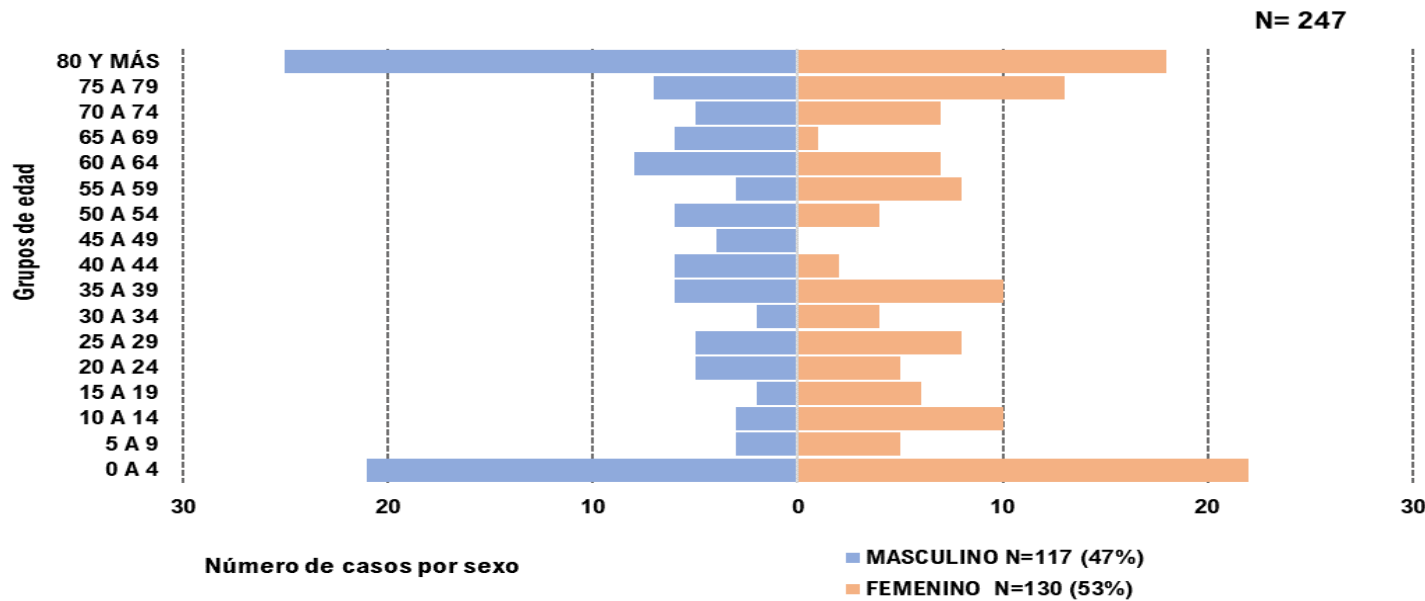
Obs: Los datos de las últimas semanas están sujetas a modificación, debido a la definición de carga y registro. Se distribuye según semana de ingreso al servicio y se registra luego de la confirmación/carga de resultados.

Caracterización de hospitalizados.

8 semanas (SE 05 a SE 12/2024)

Edad y sexo

Número total de casos hospitalizados confirmados COVID-19, según grupos de edad y sexo. Periodo: SE 05 a SE 12. Año 2024



Fuente DAR

Comorbilidades

Comorbilidades/factor de riesgo	SI	N= 247	%
	NO	94	38%
	SD	86	35%
Cardiopatía Crónica		34	51%
Enfermedad Pulmonar crónica		15	22%
Inmunodef.		4	6%
Diabetes		11	16%
Asma		8	12%
Obesidad		8	12%
Embarazada		3	4%
Enfermedad renal crónica		12	18%
Enfermedad hepática crónica		2	3%
Enfermedad Neurológica Crónica		3	4%
Síndrome de Down		0	0%
Púerpera		0	0%

Fuente DAR

Casos por sexo con un **47%** (Masculino) y **53%** (Femenino)
 Principalmente en los grupos de **0 a 4 años** (n= 43), seguido del grupo de **80 y mas años** (n= 43) y de **75 a 79 años** (n= 20).

Caracterización de hospitalizados. 8 semanas (SE 05 a SE 12/2024)

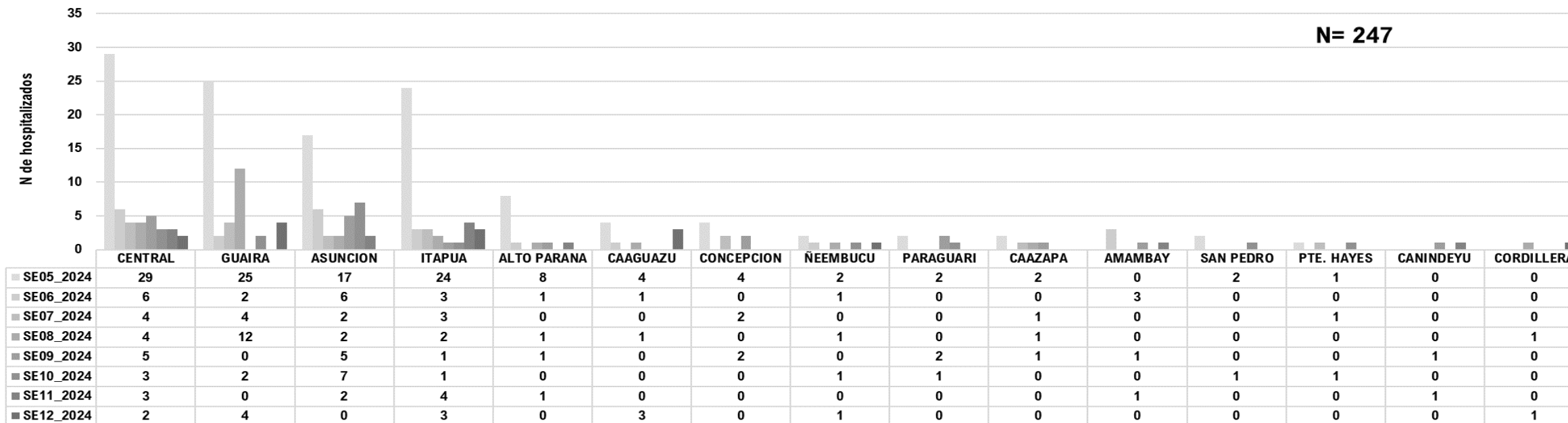
Según procedencia



MINISTERIO DE
SALUD PÚBLICA Y
BIENESTAR SOCIAL



Hospitalizados según procedencia. Últimas 8 semanas. (SE 05 a SE 12/2024).



Principalmente en:

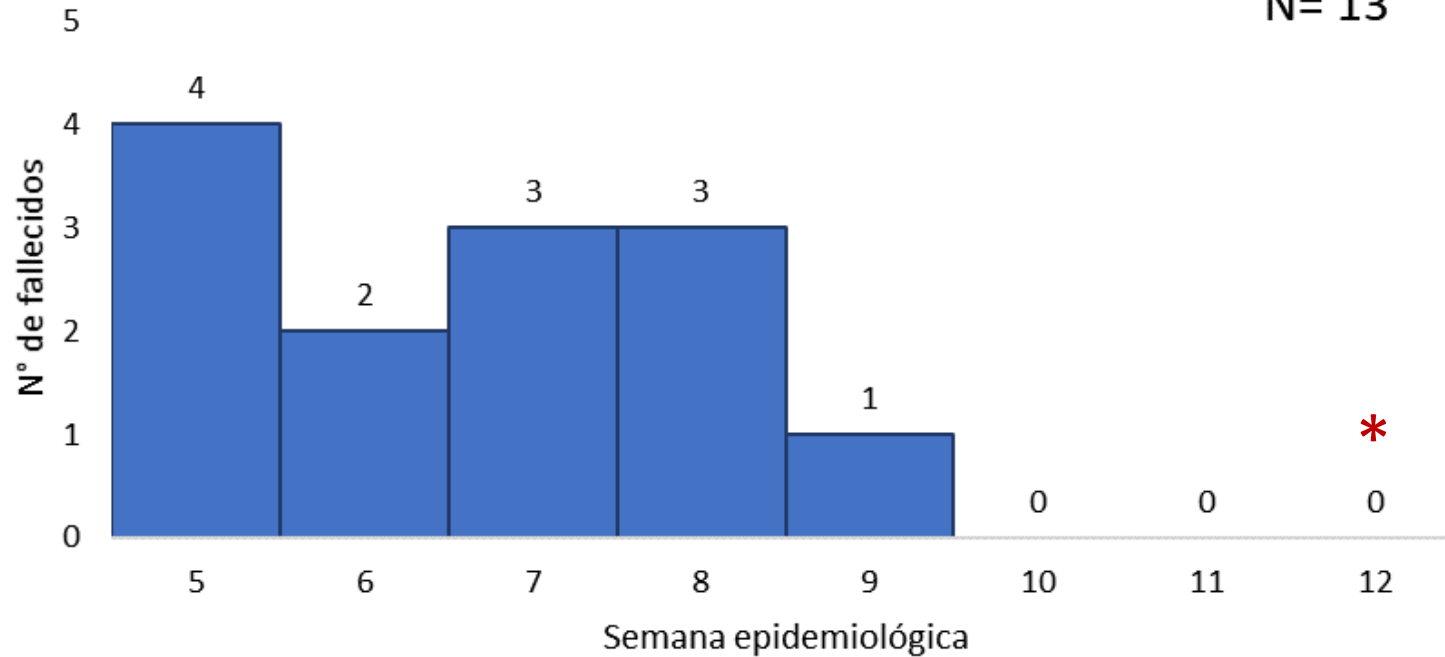
CENTRAL con **56** hospitalizados(**23%**)
seguido de **GUAIRA** con **49** hospitalizados
(**20%**),**ASUNCION** CON **41** hospitalizados (**17%**)
e **ITAPUA** con **41** hospitalizados (**17%**)

Defunciones por COVID-19

OBS: el total de muertes puede variar en la medida en que se dan los procesos de registro y codificación de las causas de muerte, lo que puede tomar varios días.
El análisis de los fallecidos se realiza por fecha de defunción, no por fecha de divulgación.

Fallecidos confirmados por COVID-19 de las últimas 8 semanas, SE 5 a SE 12/2024

N= 13

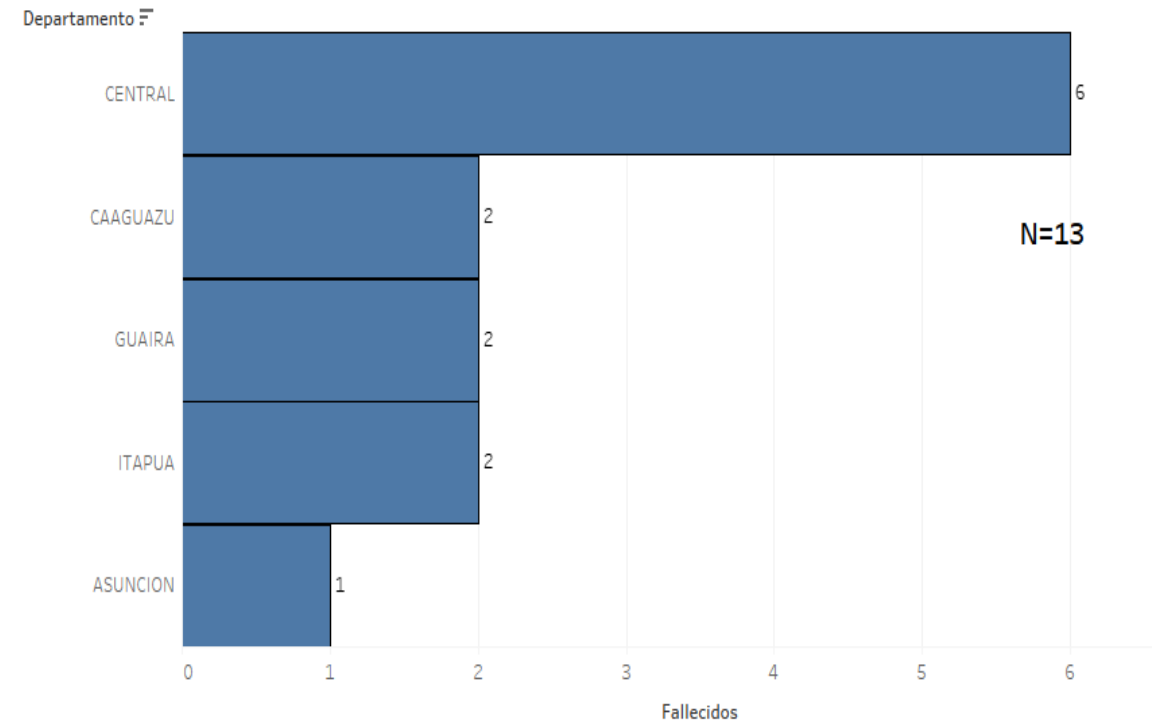
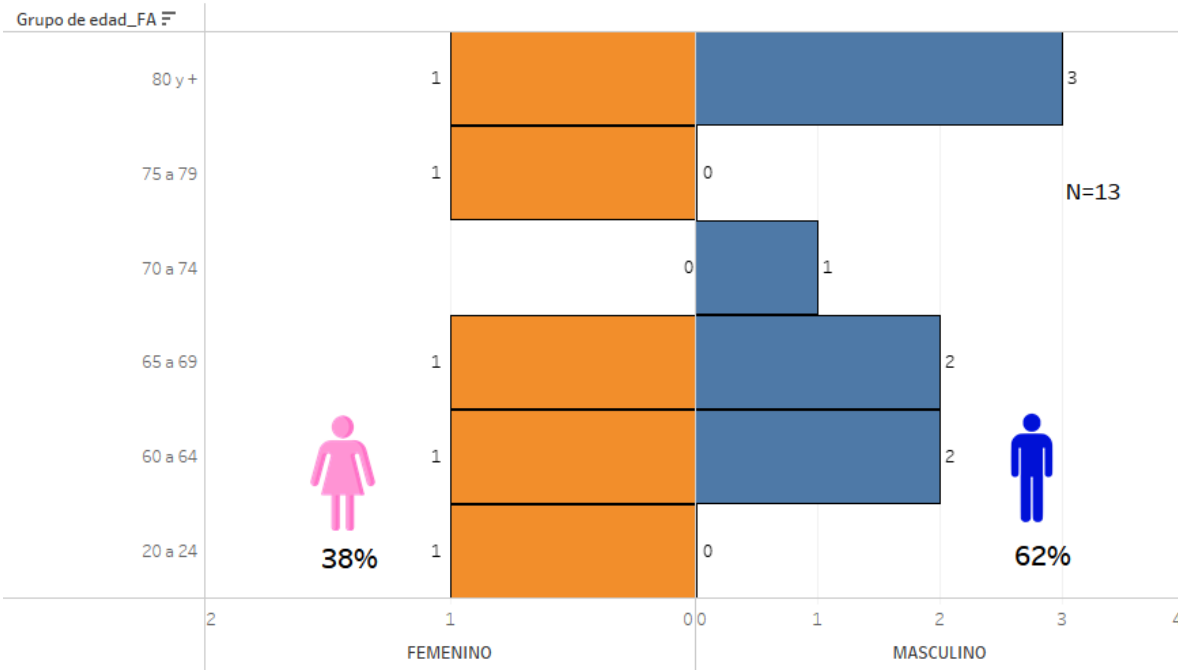


No se registran fallecidos por COVID-19 en las últimas 3 semanas

*Datos de la SE 12 del 2024 son parciales.

Fallecidos confirmados por COVID-19 de las últimas 8 semanas, SE 5 a SE 12/2024 distribución por edad y sexo

Fallecidos confirmados por COVID-19 de las últimas 8 semanas, SE 5 a SE 12/2024 por departamento de procedencia



El 93% (12/13) de los fallecidos son adultos mayores de 60 años.

Se registraron fallecidos en 5/18 regiones, siendo Central (46%) el que presentó la mayor proporción de fallecidos

Tasas de incidencia, mortalidad y letalidad por COVID-19 por grupos de edad, SE 1 a SE 12*/2024

Grupos de edad	Población	Casos confirmados	Fallecidos	Tasa de incidencia*	Tasa de mortalidad*	Tasa de letalidad (%)
0 a 4	709043	367	0	51,8	0,0	0,0%
5 a 9	704856	340	1	48,2	0,1	0,3%
10 a 14	699391	297	0	42,5	0,0	0,0%
15 a 19	684490	383	1	56,0	0,1	0,3%
20 a 24	662406	699	2	105,5	0,3	0,3%
25 a 29	643378	858	1	133,4	0,2	0,1%
30 a 34	612665	887	0	144,8	0,0	0,0%
35 a 39	568113	784	0	138,0	0,0	0,0%
40 a 44	489769	604	1	123,3	0,2	0,2%
45 a 49	398207	519	0	130,3	0,0	0,0%
50 a 54	351204	503	2	143,2	0,6	0,4%
55 a 59	305182	494	5	161,9	1,6	1,0%
60 a 64	256119	409	3	159,7	1,2	0,7%
65 a 69	208858	361	8	172,8	3,8	2,2%
70 a 74	152992	311	8	203,3	5,2	2,6%
75 a 79	98026	242	12	246,9	12,2	5,0%
80 y +	111516	335	22	300,4	19,7	6,6%
TOTAL	7.656.215	8.393	66	109,6	0,9	0,8%

Puntos claves-COVID-19, SE 12/2024



GOBIERNO DEL
PARAGUAY

MINISTERIO DE
SALUD PÚBLICA Y
BIENESTAR SOCIAL



A la SE 12 del 2024, se registran 8.393 casos confirmados de COVID-19, de los cuales 691 se hospitalizaron y 66 fallecidos.

Casos confirmados

Para el 2024, el máximo número de casos se registraron entre las SE 1 y con 2.059 casos y 2.063 casos respectivamente, con un descenso sostenido desde la semana 3/2024. Con datos parciales de la última semana (SE 12), se registran 82 casos confirmados (en 13/18 RS) con un descenso del - 35% con respecto a la semana anterior (SE 11= 127). A nivel país la tasa de incidencia es 4 casos por 100 mil habitantes, con Nivel 1, Transmisión comunitaria baja.

Se registra predominio del sexo femenino (63%), y en el grupo de edad adulta de 20 a 59 años (62%).

Hospitalizados

En la última semana se registra un leve aumento del +17% hospitalizados (SE 12= 14 vs SE 11=12). Se mantiene predominio del sexo femenino (53%), y los grupos de edad más afectados son de 0 a 4 años (17%) y del grupo de 80 y más años (17%) y de 75 a 79 años (7%).

No se registran fallecidos en las últimas 3 semanas, y se mantiene el acumulado de 66 casos para el 2024, con predominio del sexo masculino (62%) y en el grupo de adultos mayores de 60 años (95%).

En las tres últimas semanas, se registraron 382 casos confirmados por COVID-19, se hospitalizaron 43 casos (40 en sala y 3 en UCI), no se registraron fallecidos.

Vigilancia Genómica en Paraguay:

Según los últimos informes de Vigilancia Genómica, del Laboratorio Central de Salud Pública, en nuestro país se ha detectado dos subvariantes de Ómicron: **XBB 1.9.2** más conocida como EG.5 o Eris que circula desde septiembre y desde diciembre se detecta **B.A.2.86** y su subvariante **JN1** (reporte 15/1/2024). *Según informe de OPS/OMS el riesgo para la salud pública que representan estas variantes se evalúa actualmente como bajo a nivel global y no se ha documentado un aumento de la gravedad o la virulencia.*

Recomendaciones

Para la población en general,

- Las recomendaciones habituales para no propagar la infección son la buena higiene de manos y respiratoria (cubrirse la boca y la nariz al toser y estornudar) y evitar el contacto estrecho con cualquier persona que presente signos de afección respiratoria, como tos o estornudos.
- Personas con síntomas respiratorios usar mascarillas de manera adecuada.
- Al mismo tiempo, se recomienda la vacunación anual contra COVID-19, principalmente en los grupos de riesgo.

A los encargados de vigilancia epidemiológica y laboratorial,

- Mantener la calidad y oportunidad de las notificaciones.
- Reportar los conglomerados de casos y brotes de COVID-19, incluyendo el envío de muestras para la secuenciación genómica al laboratorio de referencia nacional.

Reportes elaborados por:

- Centro Nacional de Información Epidemiológica y Vigilancia de la Salud. DGVS. MSPBS
- Vigilancia de Hospitalizados - Dirección de Vigilancia y Respuesta a Emergencias en Salud Pública. DGVS.MSPBS
- Vigilancia de la Mortalidad (ViMo) –Dirección de Vigilancia y Respuesta a Emergencias en Salud Pública. DGVS.MSPBS
- Programa de Vigilancias Especiales y Centinela. Dirección del Centro de Información Epidemiológica y Vigilancia de la Salud. DGVS – MSPBS
- Laboratorio Central de Salud Pública y Bienestar Social. MSPBS

Compilación: Centro Nacional de Información Epidemiológica. DGVS. MSPBS

Dirección General de Vigilancia de la Salud(DGVS)-Ministerio de Salud Pública y Bienestar Social, Paraguay

Email: análisis.dgvs2016@gmail.com

Disponible en: http://www.vigisalud.gov.py/page/#vista_boletines_covid19.html

Fuente de datos/Equipos técnicos

- Laboratorio Central de Salud Pública, Red Nacional de Laboratorios y laboratorios cooperantes.
- Unidades Epidemiológicas Regionales. MSPBS
- Vigilancia de Eventos de Notificación Obligatoria y Calidad del Dato. Centro Nacional de Información Epidemiológica y Vigilancia de la Salud. DGVS. MSPBS

- ❖ Resumen semanal, disponible en: <https://dgvs.mspbs.gov.py/reporte-covid-19/>
- ❖ Mapa de Riesgo COVID-19, disponible en: <https://dgvs.mspbs.gov.py/mapa-de-riesgo-covid-19/>
- ❖ Casos COVID-19, año 2023, disponible en: <https://dgvs.mspbs.gov.py/evolucion-del-covid-19/>

