

REPORTE N° 262

Situación Epidemiológica COVID-19 en Paraguay, SE 14/2024

Fecha de actualización 09/4/2024

RESUMEN CASOS CONFIRMADOS Covid-19 en Paraguay

Datos acumulados desde 2020 hasta la SE 14/2024 (06/04/2024)

	Casos confirmados	Hospitalizados	Fallecidos
2020	108.030	8.936	2.499
2021	364.681	39.593	14.377
2022	330.453	12.489	2.896
2023	22.359	2.307	323
2024*	8.565	703	66

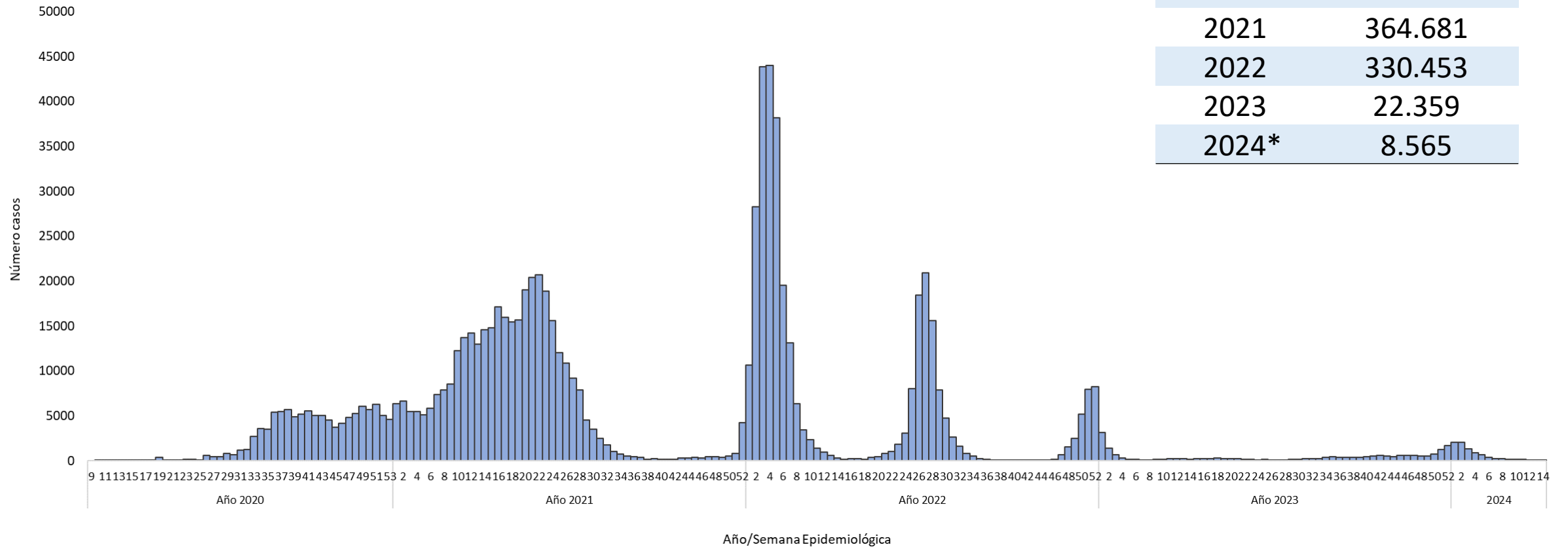
*datos parciales SE 1 a SE 14 del 2024.

Nota: Los datos son dinámicos, y pueden modificarse en semanas anteriores, debido a los procesos de actualizaciones y verificaciones

Fuente: Base SARS CoV-2, IT-DGVS, 09/4/2024 13:00HS

CASOS CONFIRMADOS Covid-19 en Paraguay

Datos acumulados desde 2020 hasta la **SE 14/2024** (06/04/2024)



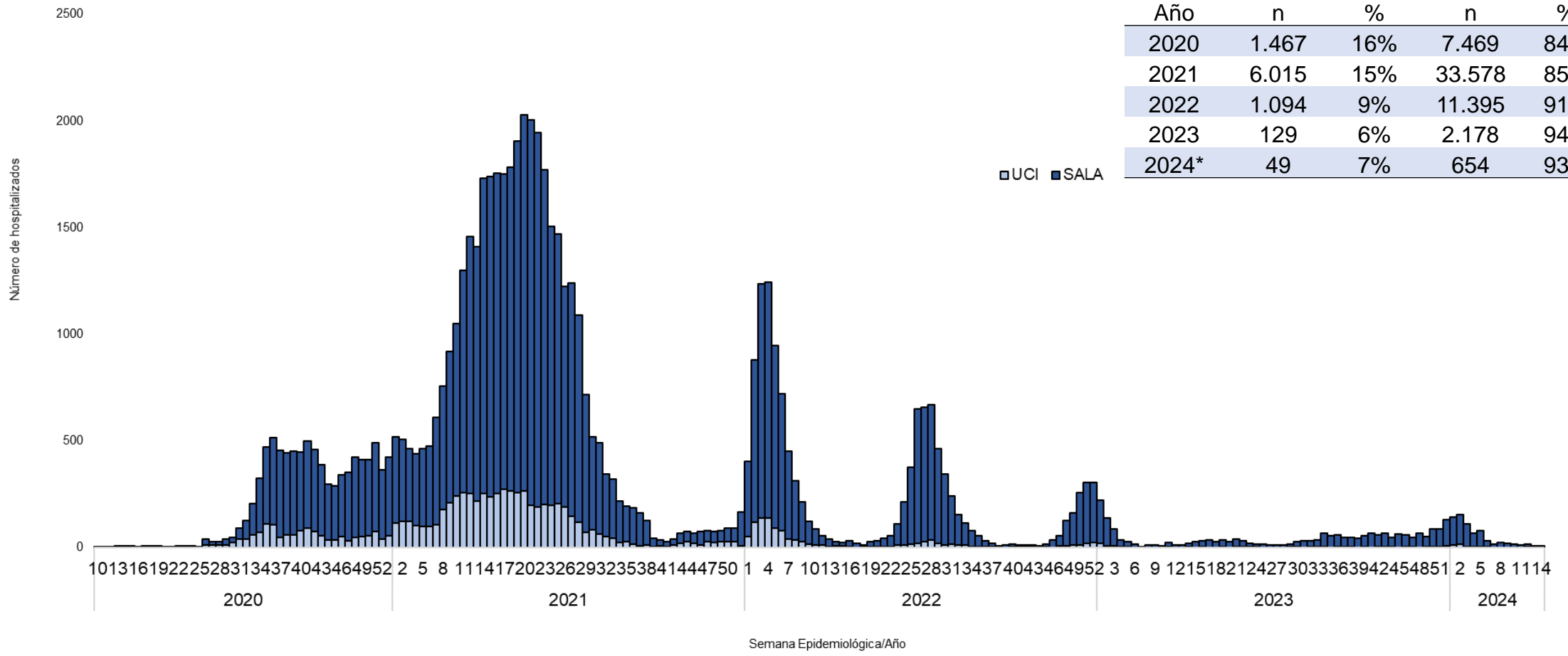
Año	Casos
2020	108.030
2021	364.681
2022	330.453
2023	22.359
2024*	8.565

Fuente: Base SARS CoV-2, IT-DGVS, 09/4/2024 13:00HS

Nota: Los datos son dinámicos, y pueden modificarse en semanas anteriores, debido a los procesos de actualizaciones y verificaciones

HOSPITALIZADOS Covid-19 en Paraguay

Datos acumulados desde 2020 hasta la **SE 14/2024** (06/04/2024)



Año	UCI		SALA		Total
	n	%	n	%	
2020	1.467	16%	7.469	84%	8.936
2021	6.015	15%	33.578	85%	39.593
2022	1.094	9%	11.395	91%	12.489
2023	129	6%	2.178	94%	2.307
2024*	49	7%	654	93%	703

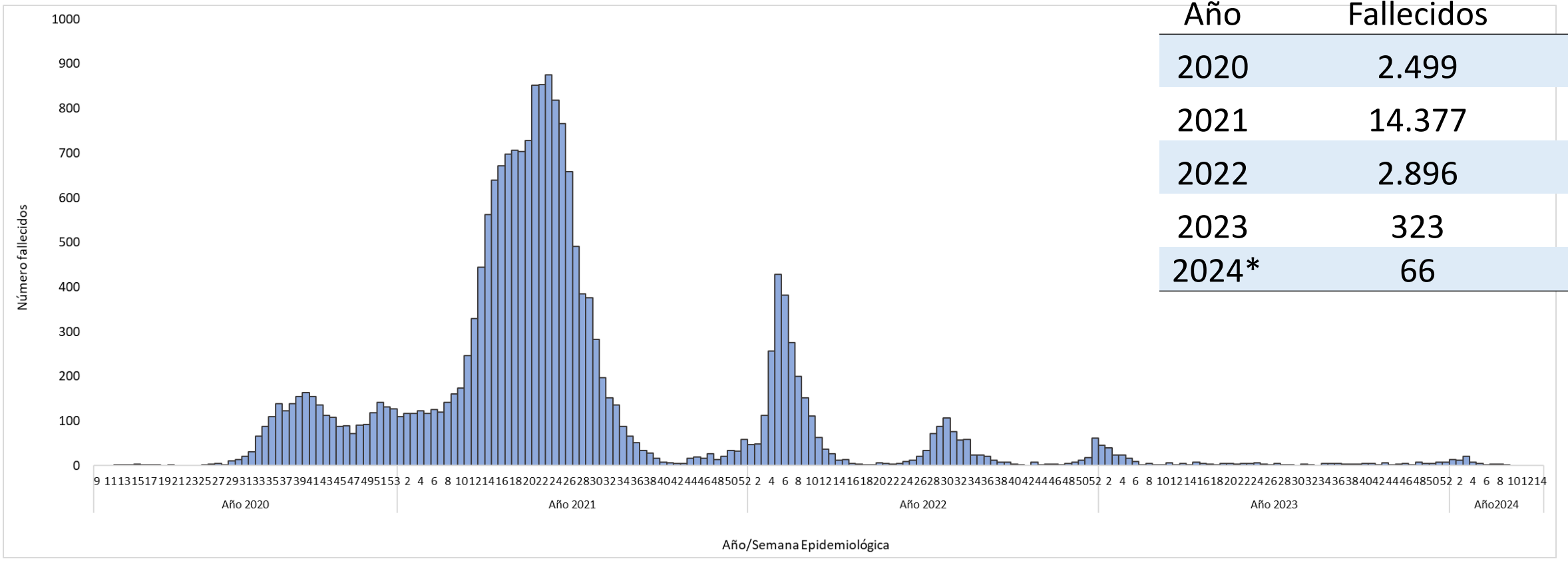
■ UCI ■ SALA

Fuente: Base SARS CoV-2, IT-DGVS, 09/4/2024 13:00HS

Nota: Los datos son dinámicos, y pueden modificarse en semanas anteriores, debido a los procesos de actualizaciones y verificaciones

FALLECIDOS COVID-19 en Paraguay

Datos acumulados hasta la **SE 14/2024** (06/04/2024)



Fuente: Base SARS CoV-2, IT-DGVS, 09/4/2024 13:00HS

Nota: Los datos son dinámicos, y pueden modificarse en semanas anteriores, debido a los procesos de actualizaciones y verificaciones

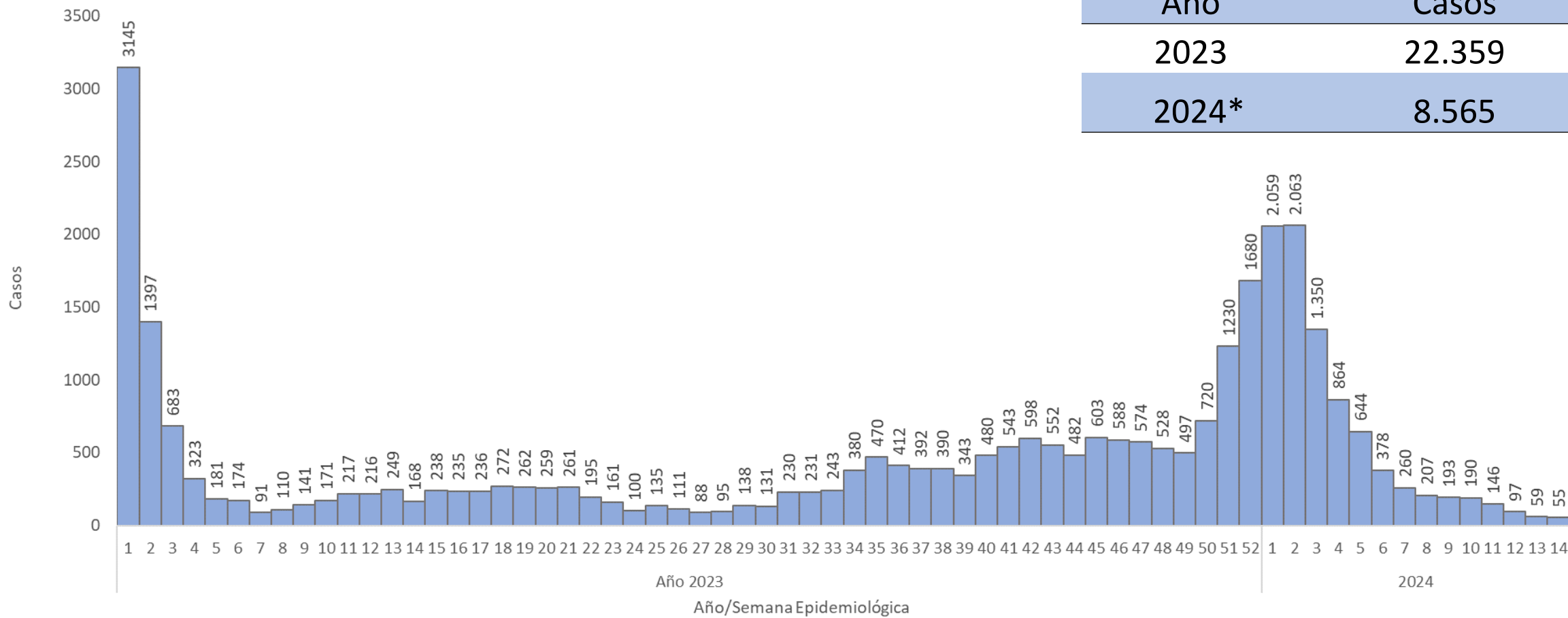
SITUACIÓN COVID-19 EN PARAGUAY

Datos acumulados desde la **SE 1/2023** hasta **SE 14/2024** (06/04/2024)



GOBIERNO DEL PARAGUAY

MINISTERIO DE SALUD PÚBLICA Y BIENESTAR SOCIAL



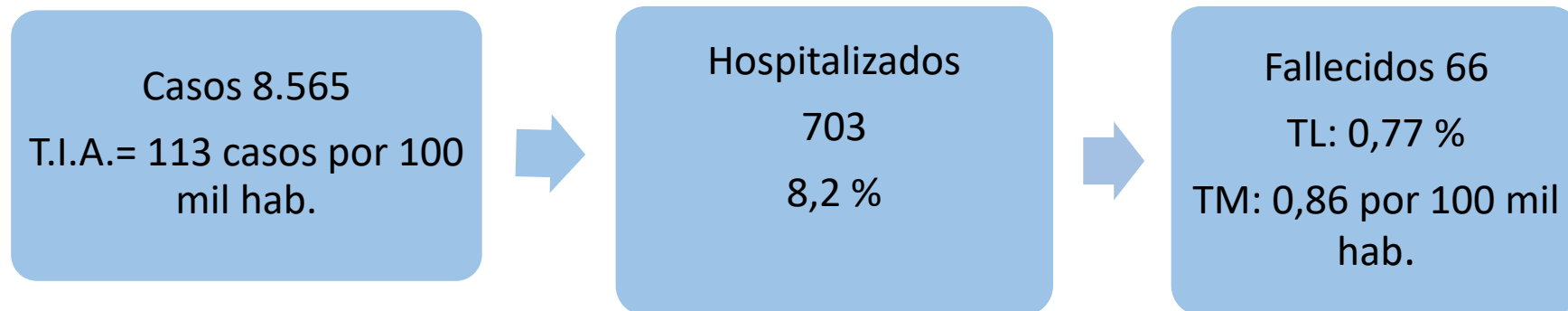
Año	Casos
2023	22.359
2024*	8.565

Fuente: Base SARS CoV-2, IT-DGVS, 09/4/2024 13:00HS

Nota: Los datos son dinámicos, y pueden modificarse en semanas anteriores, debido a los procesos de actualizaciones y verificaciones

Casos COVID-19 en Paraguay, año 2024

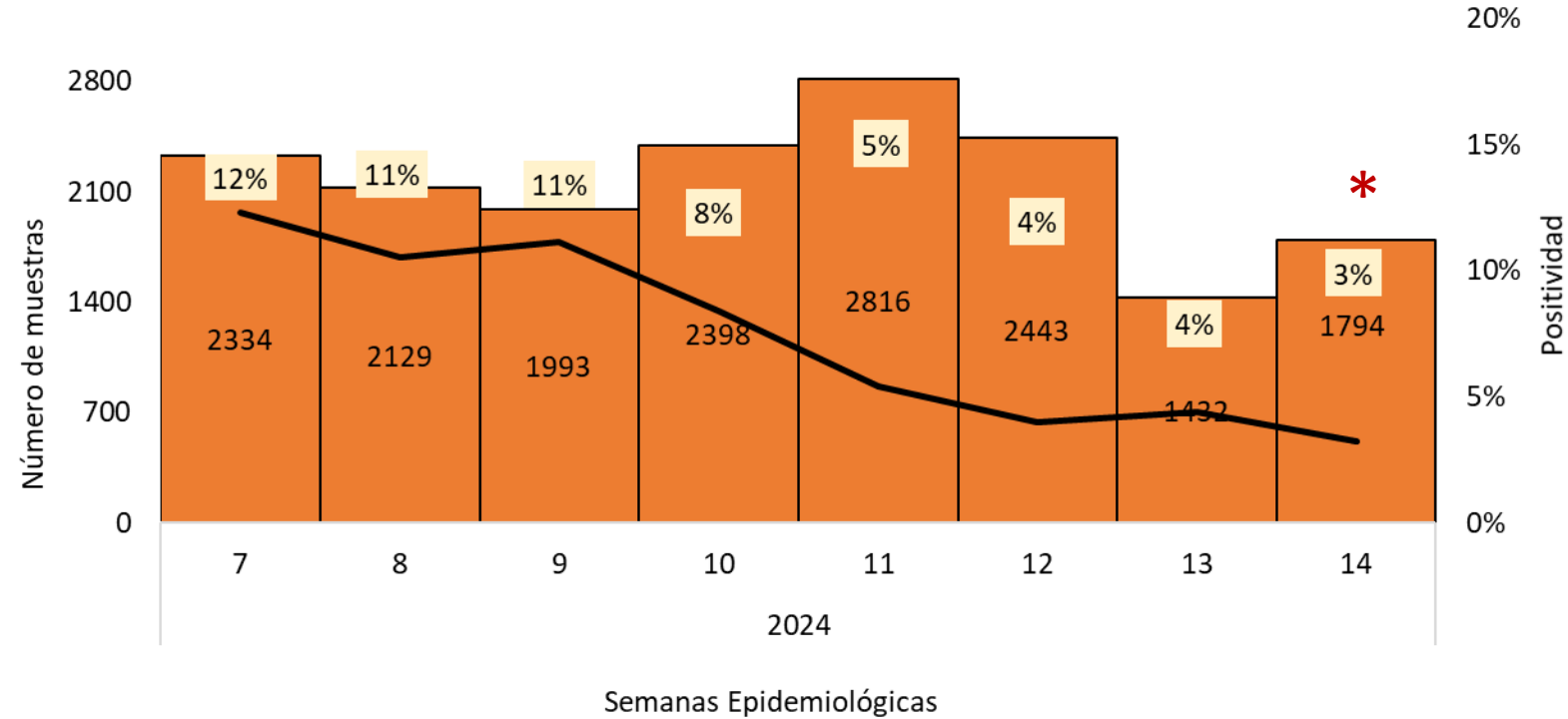
	SE 1	SE 2	SE 3	SE 4	SE 5	SE 6	SE 7	SE 8	SE 9	SE 10	SE 11	SE 12	SE 13	SE 14*	Total
CASOS	2.059	2.063	1.350	864	644	378	260	207	193	190	146	97	59	55	8.565
HOSPITALIZADOS	143	153	111	66	78	31	17	25	19	17	12	16	6	9	703
SALA	131	137	106	61	74	28	17	25	19	16	12	14	6	8	654
UCI	12	16	5	5	4	3	0	0	0	1	0	2	0	1	49
FALLECIDOS	13	12	20	8	4	2	3	3	1	0	0	0	0	0	66



* Datos parciales

Casos COVID-19 de las últimas 8 semanas

Muestras SARS CoV-2, Paraguay, SE 7 a la SE 14/2024

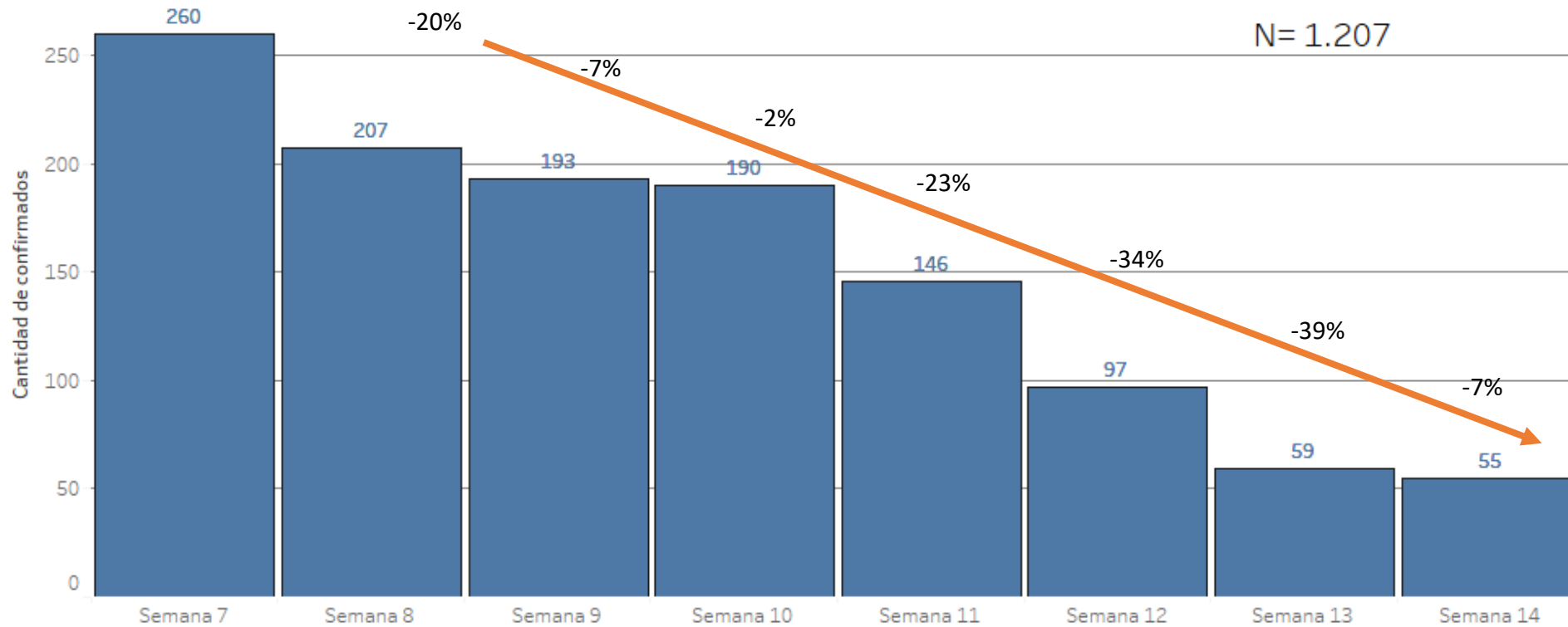


Nota: Los datos son dinámicos, y pueden modificarse en semanas anteriores, debido a los procesos de actualizaciones y verificaciones

*SEMANA 14 con datos parciales

Fuente: Sistema IT-DGVS, MSPBS

Casos COVID-19, Paraguay, 8 últimas Semanas, SE 7 a SE 14/2024



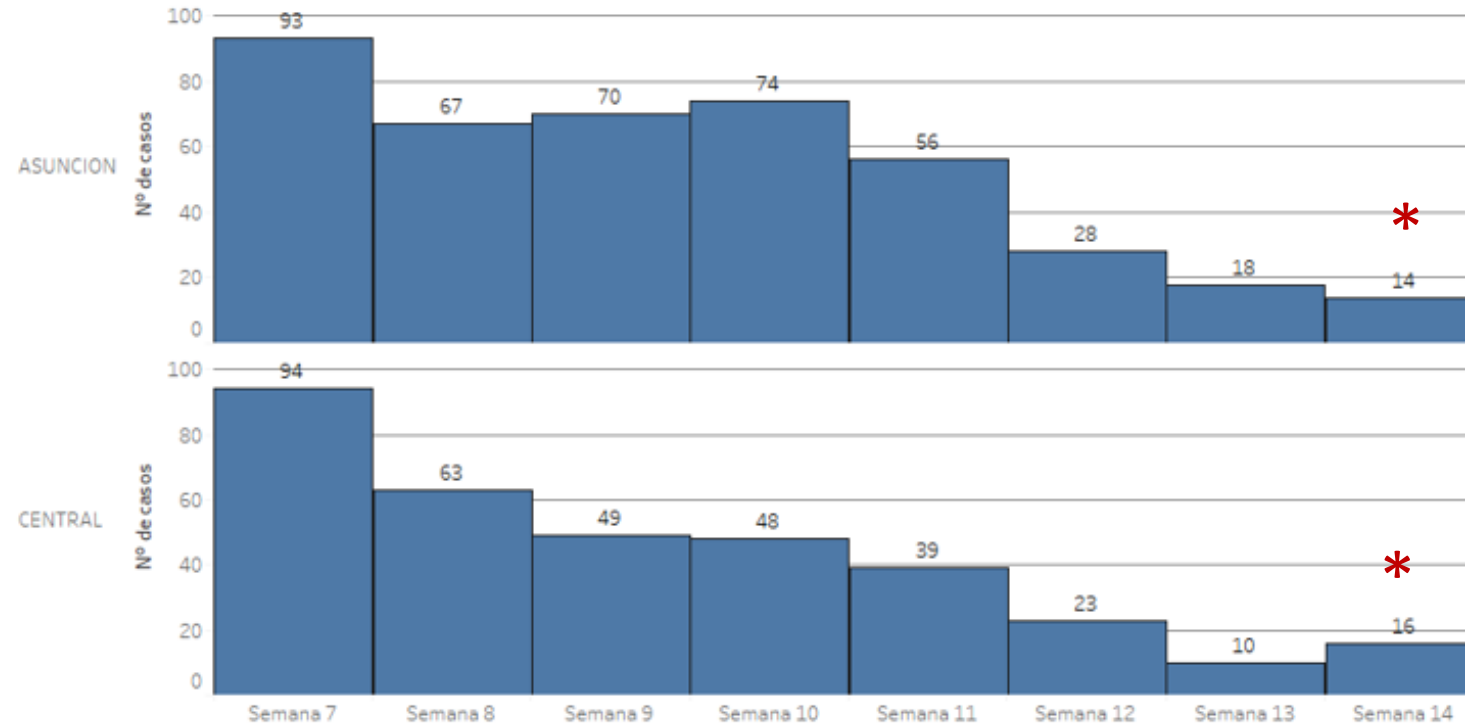
Nota: Los datos son dinámicos, y pueden modificarse en semanas anteriores, debido a los procesos de actualizaciones y verificaciones

**SEMANA 14 datos parciales*

Casos COVID-19 en Paraguay, SE 7 - SE 14/2024

EJE METROPOLITANO

Registro de las últimas 8 semanas epidemiológicas



Se registran casos en 9/18 departamentos (incluido Asunción).

Nota: Los datos son dinámicos, y pueden modificarse en semanas anteriores, debido a los procesos de actualizaciones y verificaciones

**SEMANA 14 datos parciales*

Casos COVID-19 según departamentos de procedencia, Paraguay

Últimas 8 semanas (SE 7 a SE 14/2024)

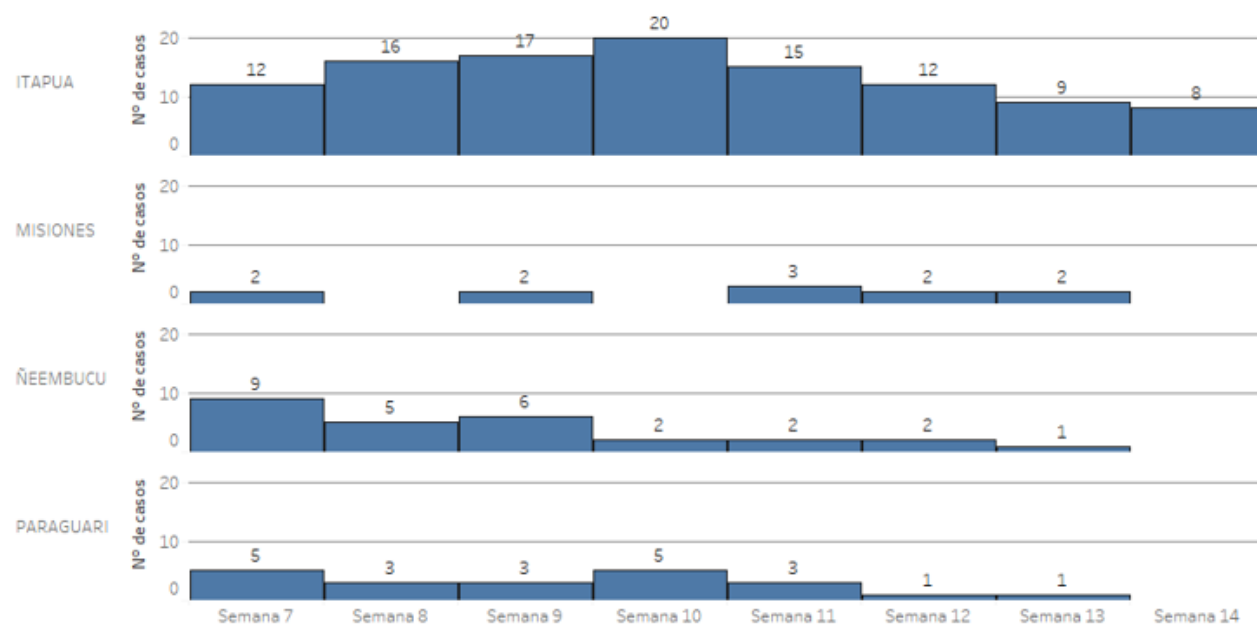


MINISTERIO DE
SALUD PÚBLICA Y
BIENESTAR SOCIAL



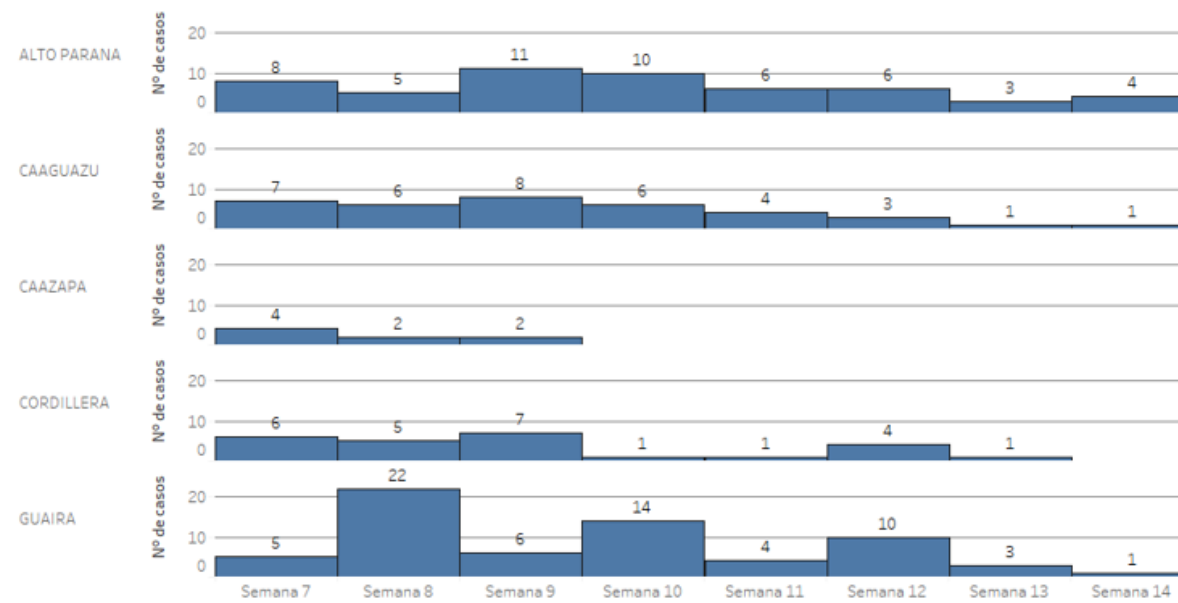
EJE SUR

Registro de las últimas 8 semanas epidemiológicas



EJE CENTRO ESTE

Registro de las últimas 8 semanas epidemiológicas



Nota: Los datos son dinámicos, y pueden modificarse en semanas anteriores, debido a los procesos de actualizaciones y verificaciones

**SEMANA 14 datos parciales*

Casos COVID-19 según departamentos de procedencia, Paraguay

Últimas 8 semanas (SE 7 a SE 14/2024)

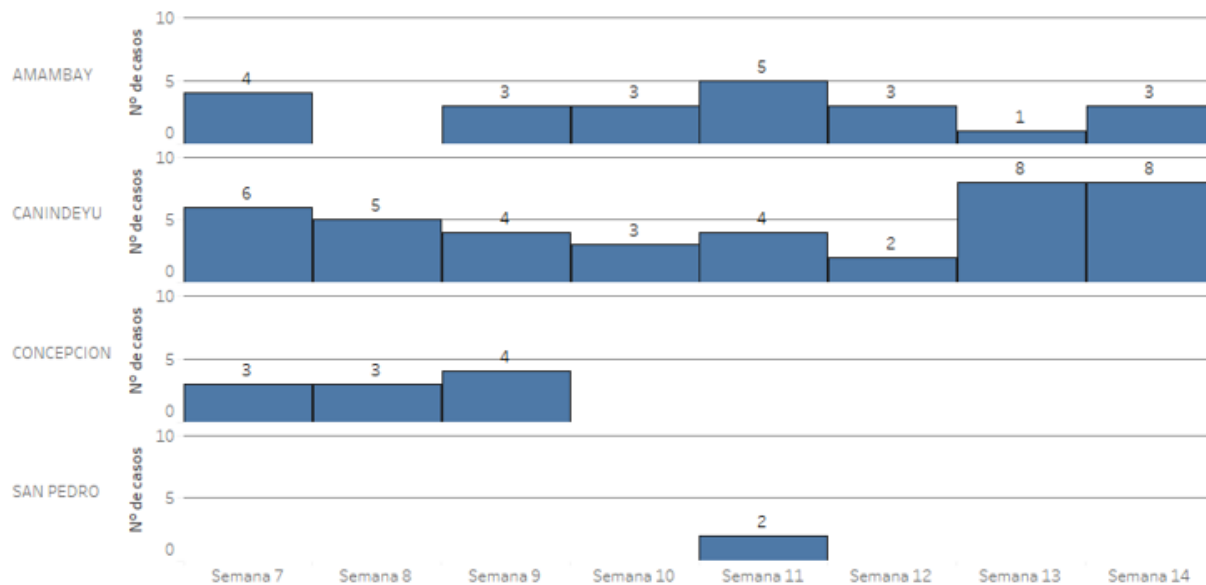


MINISTERIO DE
SALUD PÚBLICA Y
BIENESTAR SOCIAL



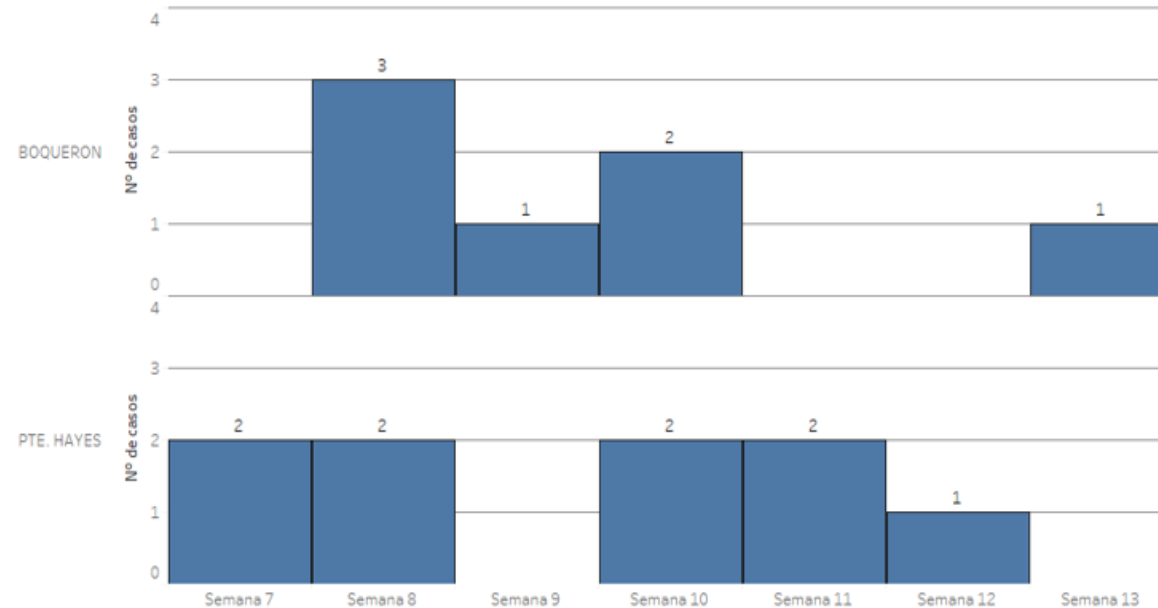
EJE NORTE

Registro de las últimas 8 semanas epidemiológicas



EJE CHACO

Registro de las últimas 8 semanas epidemiológicas



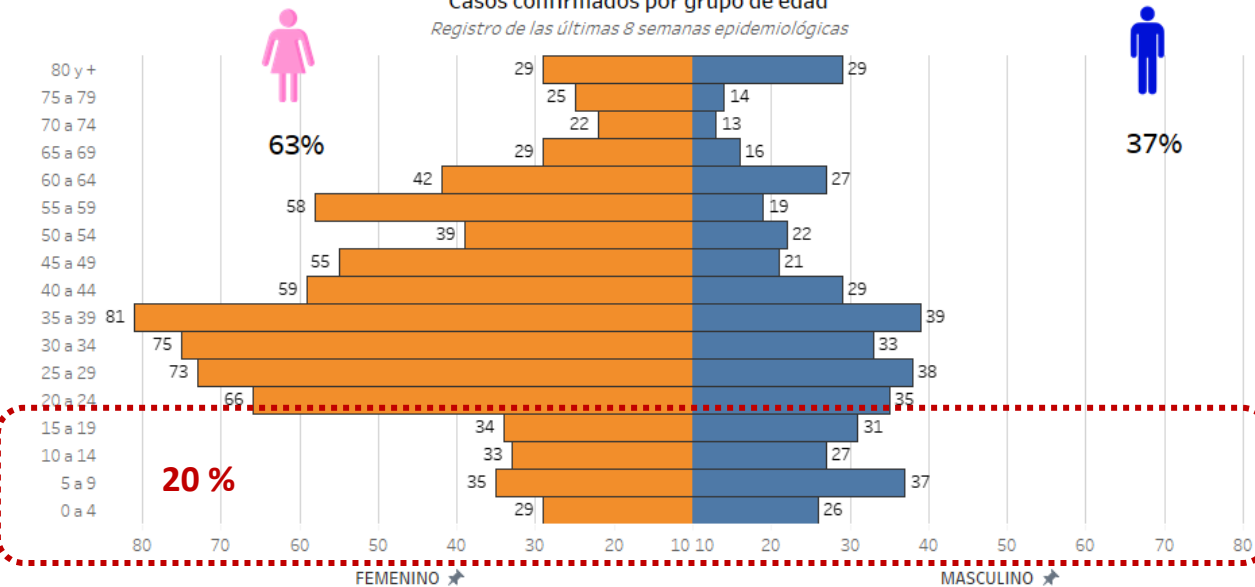
*Datos de la SE 14 del 2024 son parciales.

Casos COVID-19 según grupos de edad y sexo

8 últimas semanas

Casos COVID-19 según grupos de edad y sexo, SE 7 a SE 14/2024

Casos confirmados por grupo de edad
Registro de las últimas 8 semanas epidemiológicas



Casos COVID-19 según grupos sexo y grupos de edad, SE 7 a SE 14/2024

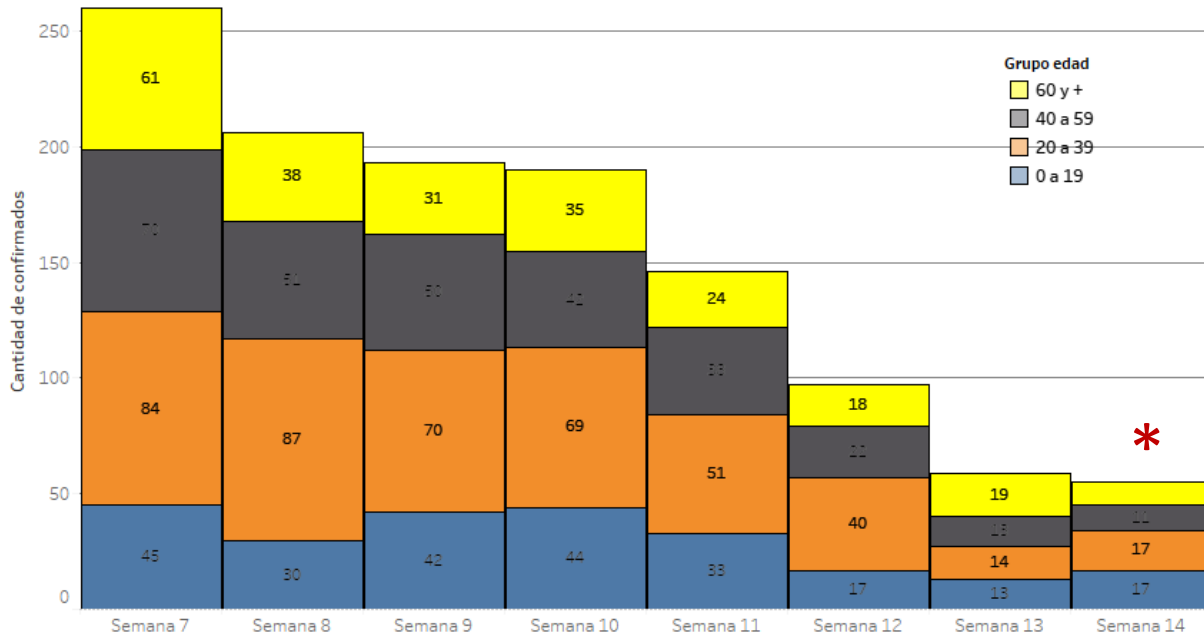
	Numero de casos	% Casos	Tasa de incidencia acumulada* 100 hab.
0 a 19	241	20,0%	9
20 a 59	729	60,4%	18
60 y más	237	19,6%	30
Total general	1.207	100%	16

- En las últimas 8 semanas, se registra un predominio del sexo femenino con 63% de los casos confirmados.
- Según tasa de incidencia específica por grupos de edad, la mayor tasa se registra en el grupo de 60 años y más (30 casos por 100 mil Hab).

*Datos de la SE 14 del 2024 son parciales.

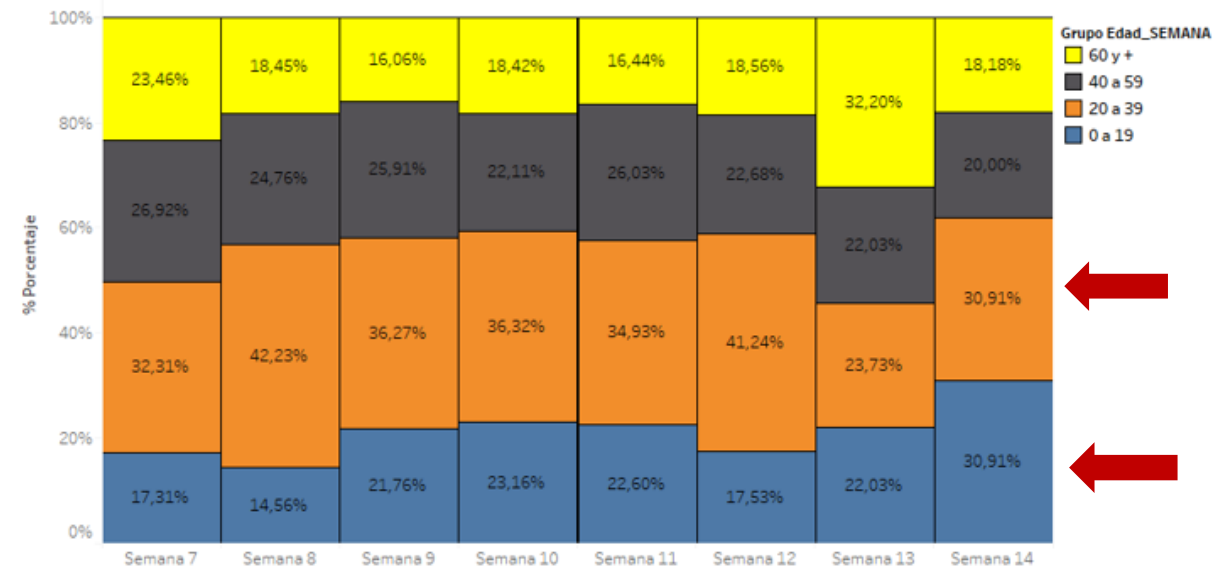
Fuente: Base SARS CoV-2, IT-DGVS, 09/04/2024 13:00HS

Casos COVID-19 por grupos de edad, 8 últimas semanas (SE 7 a SE 14/2024)



Porcentaje de casos COVID-19 por grupos de edad, 8 últimas semanas (SE 6 a SE 14/2024)

Porcentaje COVID-19 por grupo de edad 8 últimas semanas (SE 7 a SE 14/2024)
Registro de las últimas 8 semanas epidemiológicas



En la SE 14/2024, se observa un aumento la proporción del grupo de 0 a 19 años y en el grupo de 20 a 39 años.

*Datos de la SE 14/2024 son parciales.

Fuente: Base SARS CoV-2, IT-DGVS, 09/04/2024 13:00HS

Mapa de riesgo COVID-19

Departamentos según nivel de transmisión COVID-19, Últimos 14 días

		Población	#confirmados+re infectados(14..	Incidencia Promedio	Fallecidos	Mortalidad Promedio	Letalidad 14 días (Promedio)
ASUNCION	Nivel 1	521.559	33	3	0	0	0
CENTRAL	Nivel 1	2.201.109	27	1	0	0	0
ITAPUA	Nivel 1	616.565	18	1	0	0	0
CANINDEYU	Nivel 1	234.978	17	4	0	0	0
ALTO PARANA	Nivel 1	830.943	8	0	0	0	0
GUAIRA	Nivel 1	227.747	5	1	0	0	0
AMAMBAY	Nivel 1	172.169	5	1	0	0	0
CAAGUAZU	Nivel 1	563.803	3	0	0	0	0
CORDILLERA	Nivel 1	311.273	2	0	0	0	0
ÑEEMBUCU	Nivel 1	90.287	2	1	0	0	0
ALTO PARAGUAY	Nivel 1	18.231	1	3	0	0	0
ASUNCIÓN	Nivel 1	521.559	1	0			
BOQUERON	Nivel 1	66.836	2	1	0	0	0
CAAZAPA	Nivel 1	192.031	1	0	0	0	0
CONCEPCION	Nivel 1	254.976	1	0	0	0	0
MISIONES	Nivel 1	128.130	3	1	0	0	0
PARAGUARI	Nivel 1	258.957	2	0	0	0	0
PTE. HAYES	Nivel 1	127.951	1	0	0	0	0
SAN PEDRO	Nivel 1	435.126	1	0	0	0	0

115

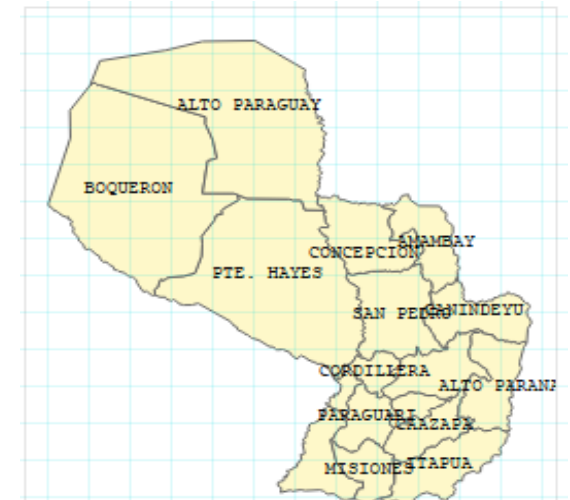
CONFIRMADOS

0

FALLECIDOS

Todos los departamentos con nivel 1

Tasa de incidencia promedio de los últimos 14 días
2 casos por 100.000 mil
Nivel PAIS: Nivel 1



Conocé las recomendaciones:

- Nivel 1: menos de 20 casos
- Nivel 2: entre 20 y 49 casos
- Nivel 3: entre 50 y 149 cas..
- Nivel 4: 150 y más casos

Hospitalizados Covid-19

TOTAL PAÍS

Acumulados SALA/UCI (SE 10/2020 a SE 14/2024)

TOTAL PERIODO ACUMULADO:

64.036

Desde la SE 10/2020 a la SE 14/2024.

✓ En SALA: 55.292 (86%)

✓ En UCI: 8.744 (14%)



33.696 (53%)



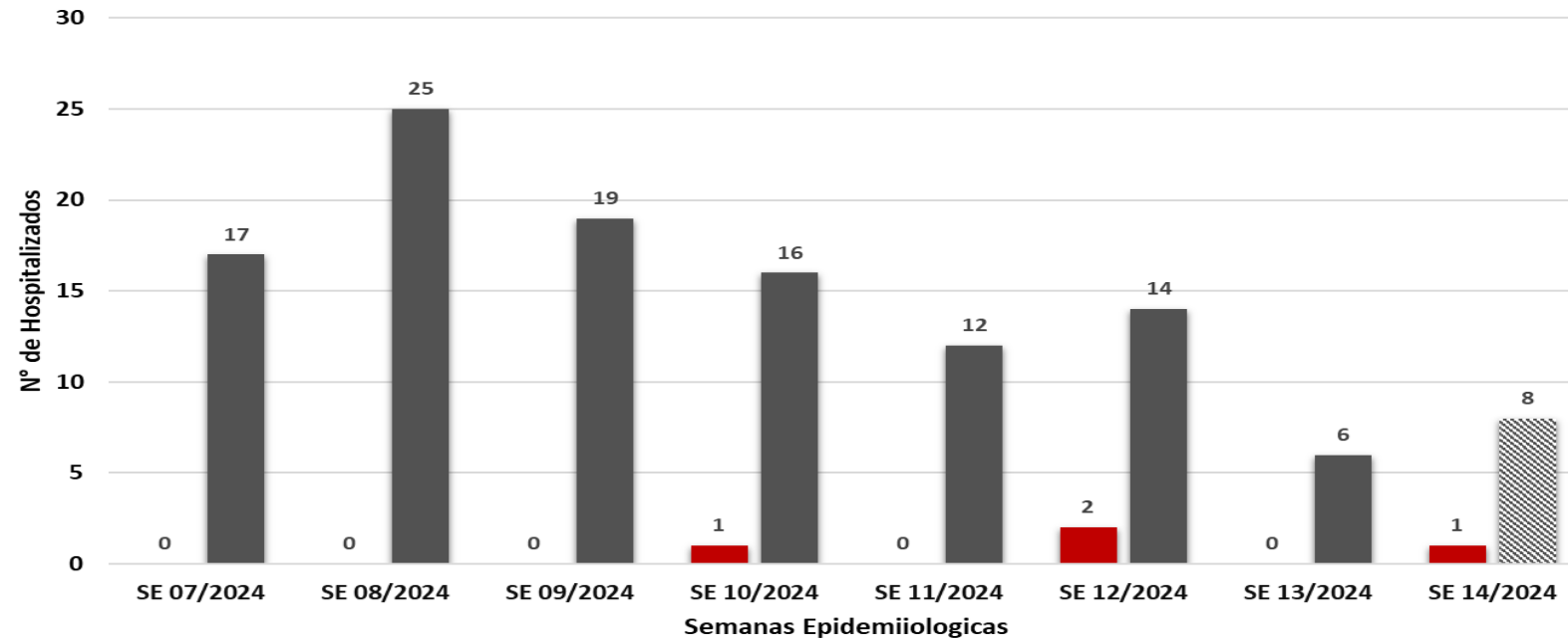
30.340 (47%)

TOTAL PAÍS

8 SEMANAS SALA/UCI (SE 07 a SE 14/2024)

Numero de casos hospitalizados por COVID-19,segun SALA Y UCI de la SE 07 a SE 14/2024

N° 121



Fuente DAR

■ UCI (4) ■ SALA (117)

TOTAL DE LAS ULTIMAS 8 SEMANAS:

121

Desde la SE 07 a la 14 2024.

✓ En SALA: 117 (97%)

✓ En UCI: 4 (3%)

Femenino:

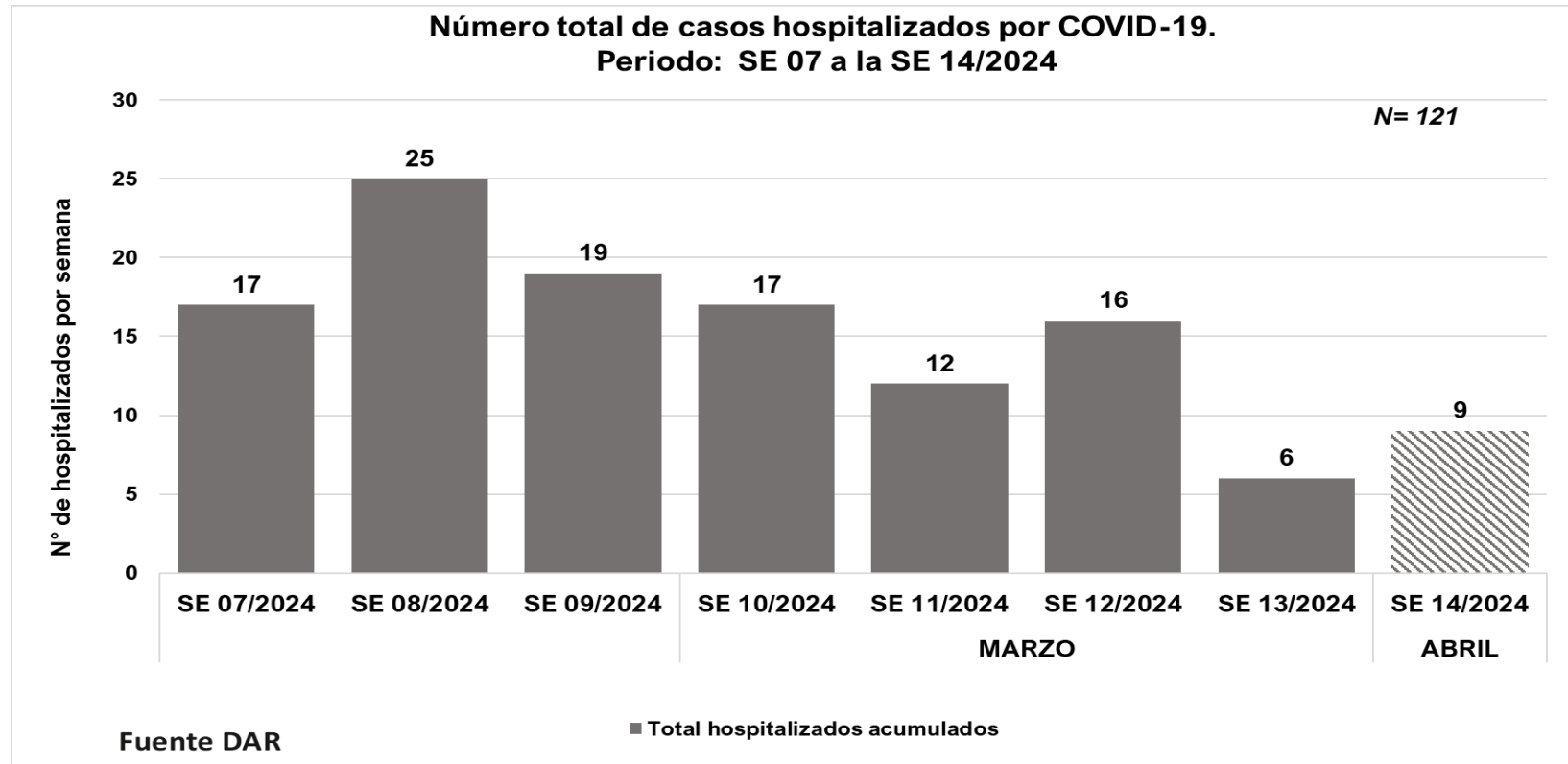
70
(58%)

Masculino:

51
(42%)

TOTAL PAÍS

8 semanas (SE 07 a SE 14/2024)



EN LAS ÚLTIMAS 8 SEMANAS
Según semana de hospitalización:

- Acumulado país: **121**
- Media de 8 semanas: **15**

PRINCIPALES ESTABLECIMIENTOS DE HOSPITALIZACION 8 SEMANAS

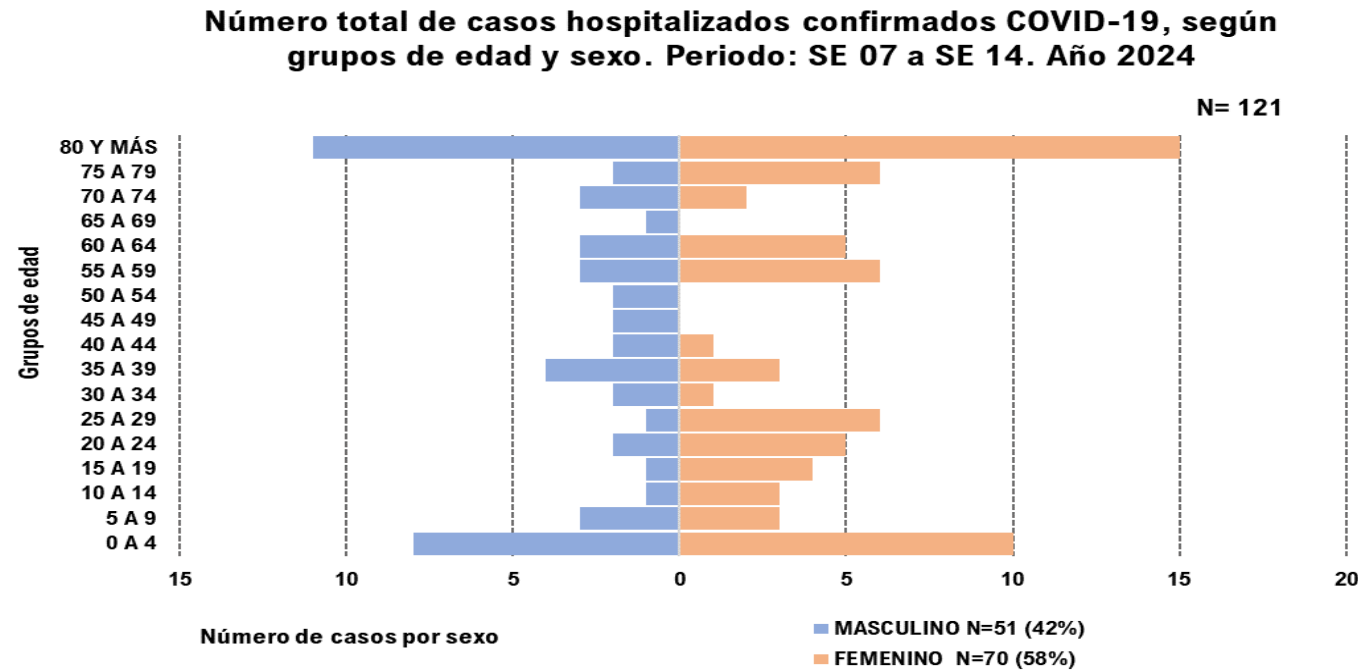
- HR VILLARRICA: **24**
- INERAM: **15**
- HR Encarnación: **14**
- HC IPS: **5**
- H.G. LUQUE : **4**
- HGBO: **4**

Obs: Los datos de las últimas semanas están sujetas a modificación, debido a la definición de carga y registro. Se distribuye según semana de ingreso al servicio y se registra luego de la confirmación/carga de resultados.

Caracterización de hospitalizados

8 semanas (SE 07 a SE 14/2024)

Edad y sexo



Fuente DAR

Comorbilidades

Comorbilidades/factor de riesgo	SI	NO	SD	N= 121
	33	45	43	27% 37% 36%
Cardiopatía Crónica	16			48%
Enfermedad Pulmonar crónica	11			33%
Inmunodef.	0			0%
Diabetes	10			30%
Asma	6			18%
Obesidad	5			15%
Embarazada	1			3%
Enfermedad renal crónica	2			6%
Enfermedad hepática crónica	1			3%
Enfermedad Neurológica Crónica	1			3%
Síndrome de Down	0			0%
Púerpera	0			0%

Fuente DAR

Casos por sexo con un **42%** (Masculino) y **58%** (Femenino)
Principalmente en los grupos de **80 y mas años (n= 26)**, seguido del grupo de **0 a 4 años (n= 18)**.

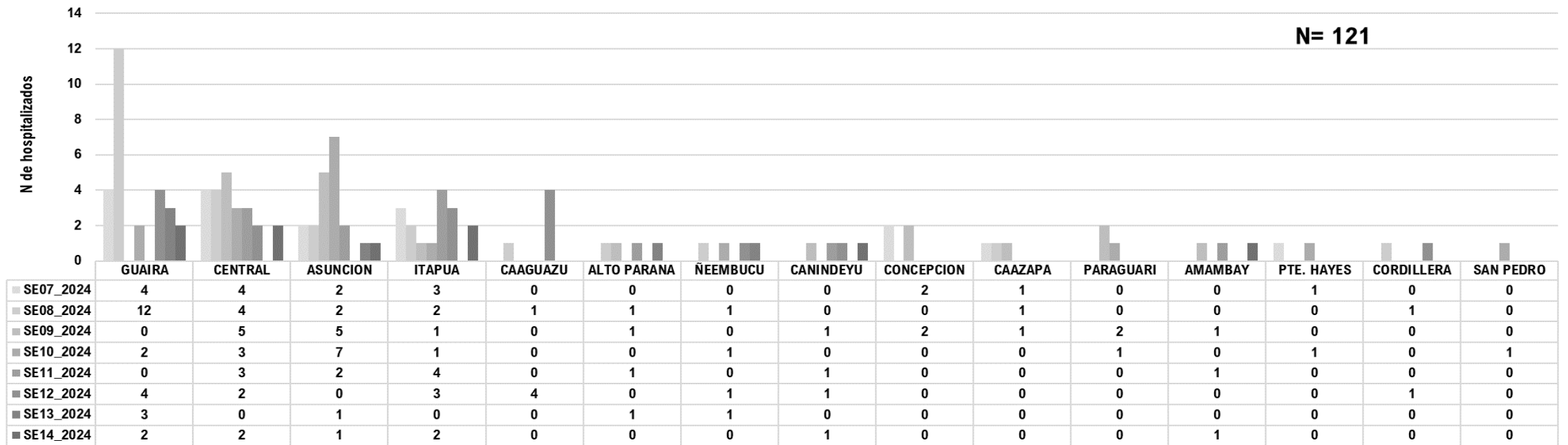
Caracterización de hospitalizados

8 semanas (SE 07 a SE 14/2024)

Según procedencia

Principalmente en:
GUAIRA con **27** hospitalizados(**22%**)
 seguido de **CENTRAL** con **23** hospitalizados (**19%**), **ASUNCION** CON **20** hospitalizados (**17%**) e **ITAPUA** con **16** hospitalizados (**13%**)

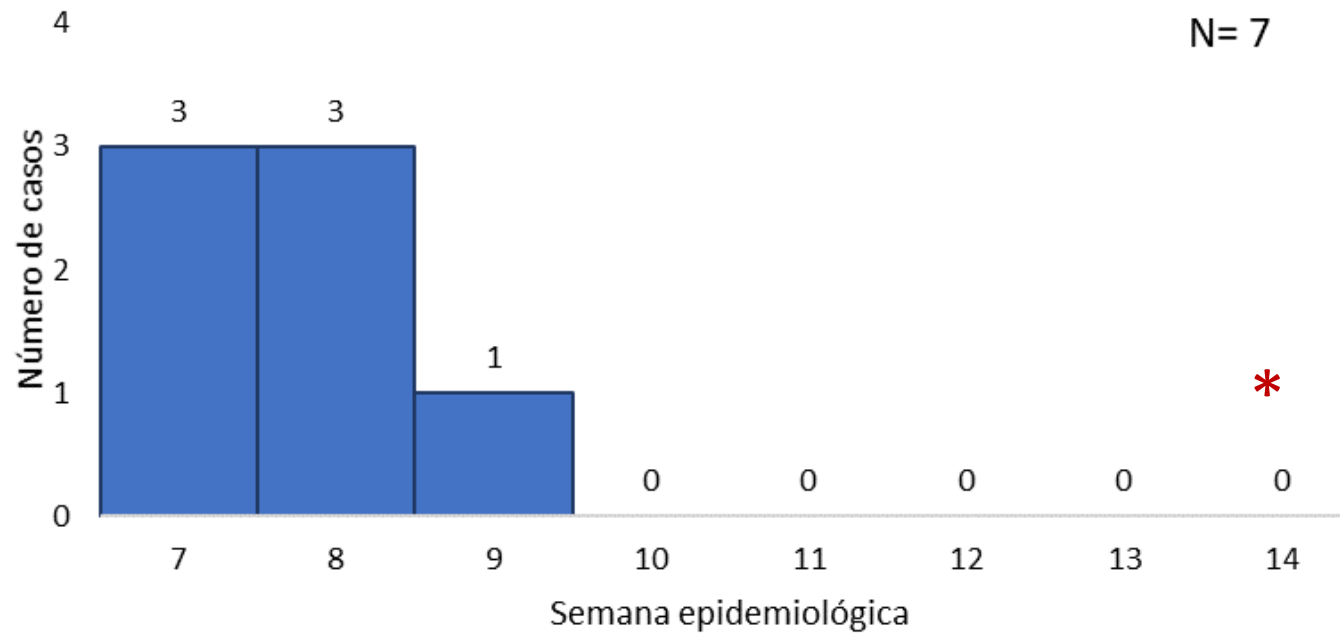
Hospitalizados según procedencia. Últimas 8 semanas.(SE 07 a SE 14/2024).



Defunciones por COVID-19

OBS: el total de muertes puede variar en la medida en que se dan los procesos de registro y codificación de las causas de muerte, lo que puede tomar varios días.
El análisis de los fallecidos se realiza por fecha de defunción, no por fecha de divulgación.

Fallecidos confirmados por COVID-19 de las últimas 8 semanas, SE 7 a SE 14/2024

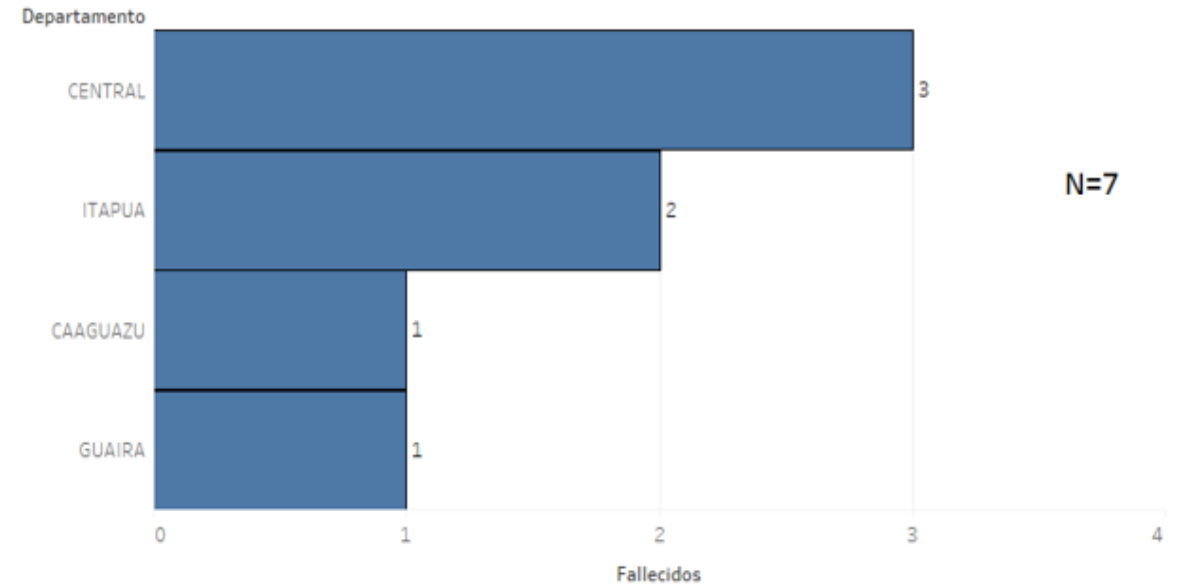
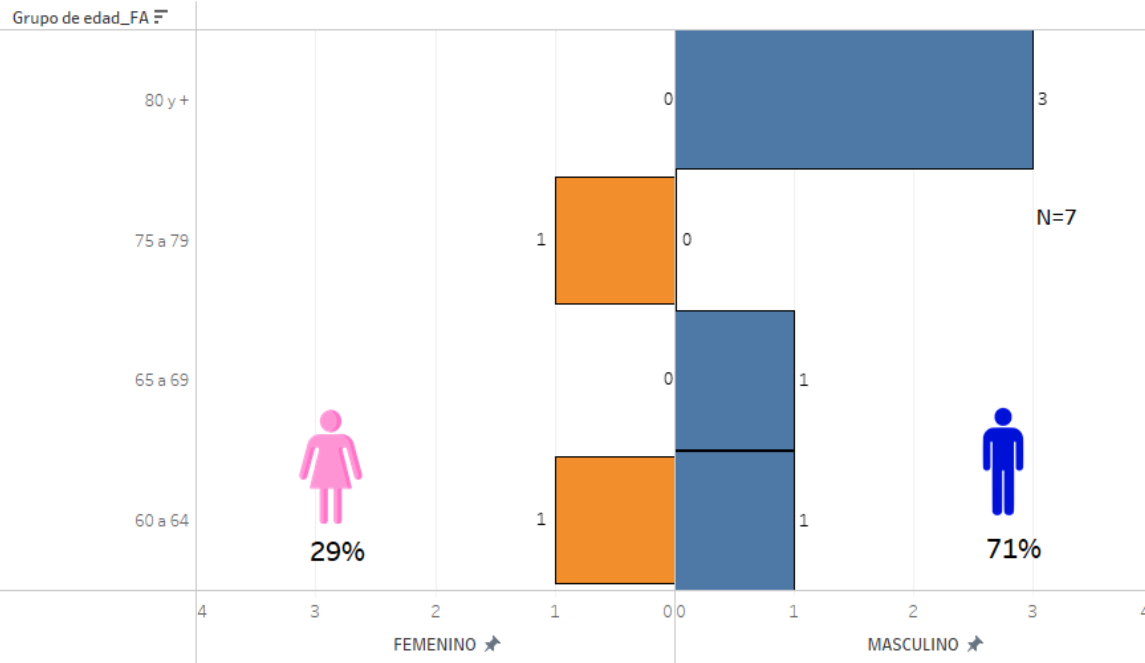


No se registran fallecidos por COVID-19 en las últimas 5 semanas

*Datos de la SE 14 del 2024 son parciales.

Fallecidos confirmados por COVID-19 de las últimas 8 semanas, SE 7 a SE 14/2024 distribución por edad y sexo

Fallecidos confirmados por COVID-19 de las últimas 8 semanas, SE 7 a SE 14/2024 por departamento de procedencia



El 100% (7/7) de los fallecidos son adultos mayores de 60 años.

Se registraron fallecidos en 4/18 regiones, siendo Central (43%) el que presentó la mayor proporción de fallecidos

Tasas de incidencia, mortalidad y letalidad por COVID-19 por grupos de edad, SE 1 a SE 14*/2024

Grupos de edad	Población	Casos confirmados	Fallecidos	Tasa de incidencia*	Tasa de mortalidad *	Tasa de letalidad (%)
0 a 4	709043	382	0	53,9	0,0	0,0%
5 a 9	704856	352	1	49,9	0,1	0,3%
10 a 14	699391	308	0	44,0	0,0	0,0%
15 a 19	684490	399	1	58,3	0,1	0,3%
20 a 24	662406	714	2	107,8	0,3	0,3%
25 a 29	643378	875	1	136,0	0,2	0,1%
30 a 34	612665	902	0	147,2	0,0	0,0%
35 a 39	568113	790	0	139,1	0,0	0,0%
40 a 44	489769	614	1	125,4	0,2	0,2%
45 a 49	398207	524	0	131,6	0,0	0,0%
50 a 54	351204	514	2	146,4	0,6	0,4%
55 a 59	305182	504	5	165,1	1,6	1,0%
60 a 64	256119	424	3	165,5	1,2	0,7%
65 a 69	208858	369	8	176,7	3,8	2,2%
70 a 74	152992	316	8	206,5	5,2	2,5%
75 a 79	98026	250	12	255,0	12,2	4,8%
80 y +	111516	328	22	294,1	19,7	6,7%
TOTAL	7.656.215	8.565	66	111,9	0,9	0,8%

* por 100.000 habitantes

Se incluye datos acumulados, y la población estimada para el 2024.

Vigilancia Genómica

Vigilancia Genómica

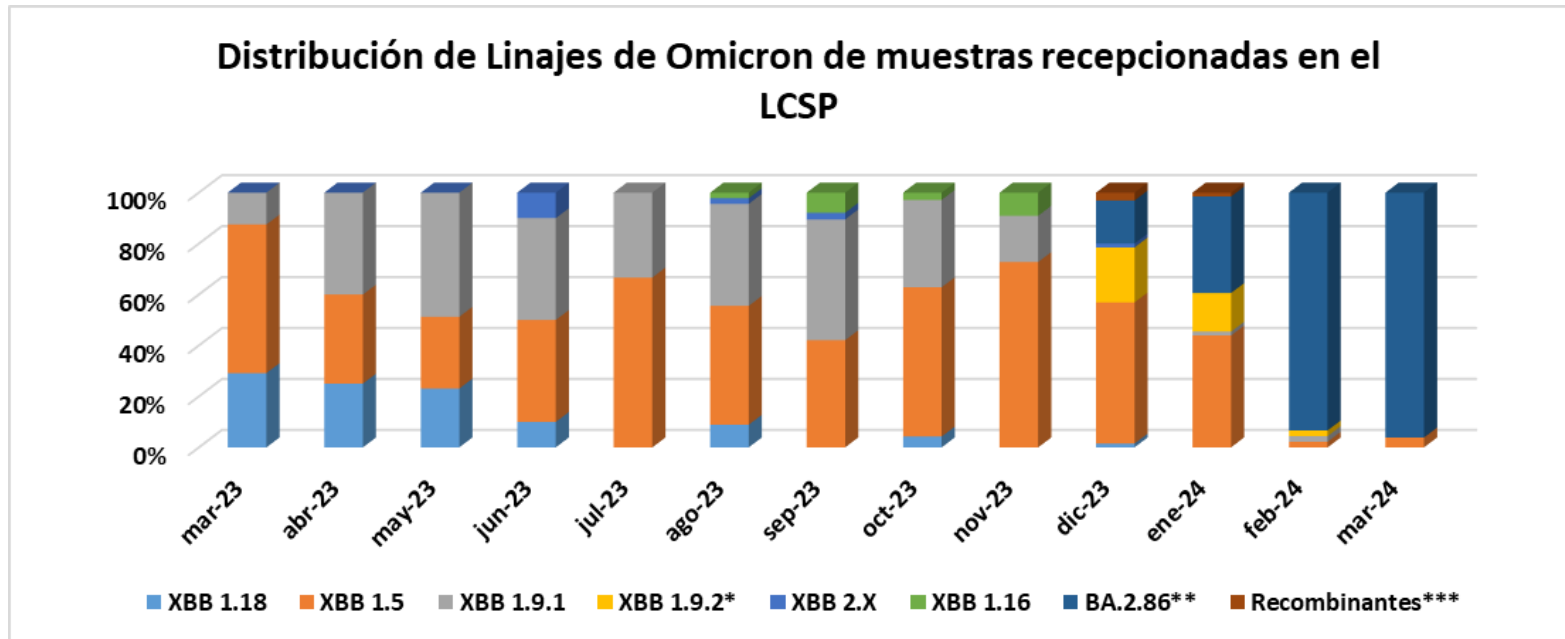
Tabla 1: Muestras procesadas de julio/2021 al 31 /marzo /2024

MES	MUESTRAS PROCESADAS	POSITIVOS SARS COV 2	SECUENCIADAS LCSP
Año 2021	61.462	5.974	763
Año 2022	33.389	8.682	2.293
ene.-23	571	145	89
feb.-23	284	15	4
mar.-23	93	25	22
abr.-23	90	29	23
may.-23	242	93	72
jun.-23	91	17	8
jul.-23	65	26	15
ago.-23	186	82	46
sep.-23	141	100	40
oct.-23	339	172	71
nov.-23	237	108	11
dic.-23	226	140	64
ene.-24	574	359	65
feb.-24	177	101	44
marzo-24	103	32	27
Total	98.270	16.100	3.657

En el mes de marzo; ingresaron 103 muestras, incluyendo las muestras positivas recibidas para Vigilancia Genómica; 32 resultaron positivas para SARS-CoV-2 tal como se detalla en la Tabla 1.

Fuente: Laboratorio Central de Salud Pública-MSPBS

Gráfica 1: Proporción de sublinajes de Ómicron de muestras recepcionadas en el LCSP.



La gráfica 1, detalla la distribución de linajes recombinantes de Ómicron XBB, desde marzo del 2023 hasta la fecha.

XBB 1.9.2*: Incluye a EG.5 y sus sublinajes.

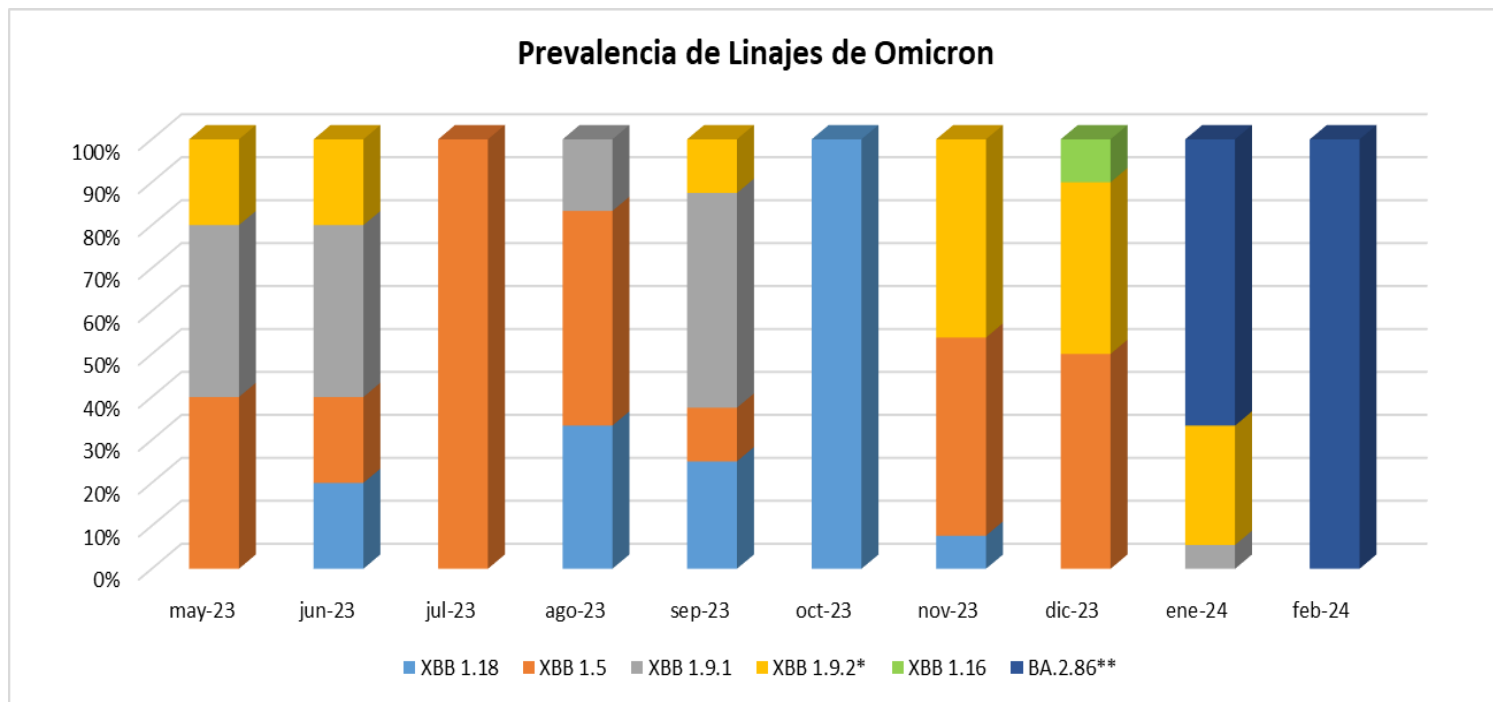
BA.2.86**: Incluye a sublinajes de BA.2.86

Recombinantes***: Corresponde a los recombinantes XCH, XDD y XDR obtenidos en muestras tomadas en Asunción y Central

Fuente: Laboratorio Central de Salud Pública-MSPBS

Vigilancia Genómica en Frontera

Gráfica 2. Distribución de linajes recombinantes de Ómicron en el Departamento de Alto Paraná-Paraguay, 2024.



En fecha 4 de abril, se reciben los reportes de los resultados de secuenciación realizada el Laboratorio de la X Región Sanitaria. A partir de muestras positivas seleccionadas en base al CT; para la secuenciación del genoma completo del SARS CoV-2, y se obtuvo la prevalencia de linajes recombinantes de Ómicron XBB, detallados en el gráfico 2.

XBB 1.9.2*: Incluye a EG.5 y sus sublinajes.

BA.2.86**: Incluye a sublinajes de BA.2.86

Fuente: Laboratorio Central de Salud Pública-MSPBS

Puntos claves, SE 14/2024



GOBIERNO DEL
PARAGUAY

MINISTERIO DE
SALUD PÚBLICA Y
BIENESTAR SOCIAL



A la SE 14 del 2024, se registran 8.565 casos confirmados de COVID-19, y 66 fallecidos confirmados.

Casos confirmados

Para el 2024, el máximo número de casos se registraron entre las SE 1 y 2 con 2.059 casos y 2.063 casos respectivamente, con un descenso sostenido desde la semana 3/2024. Con datos parciales de la última semana (SE 14), se registran 55 casos confirmados (en 9/18 RS) con un descenso del - 7% con respecto a la semana anterior (SE 15= 59). A nivel país la tasa de incidencia es 2 casos por 100 mil habitantes, con Nivel 1, Transmisión comunitaria baja.

Se registra predominio del sexo femenino (63%), y en el grupo de edad adulta de 20 a 59 años (60%).

Hospitalizados

En la última semana se registra un leve aumento del hospitalizados (SE 13= 6 vs SE 14=9). Se mantiene predominio del sexo femenino (58%), y los grupos de edad más afectados son de 80 y más años (31%), seguido por el grupo de 0 a 4 años (15%).

No se registran fallecidos en las últimas 5 semanas y se mantiene el acumulado de 66 casos para el 2024, con predominio del sexo masculino (56%) y en el grupo de adultos mayores de 60 años.

En las tres últimas semanas, se registraron 211 casos confirmados por COVID-19, 31 hospitalizaciones (28 en sala y 3 en UCI), no se registraron fallecidos.

Vigilancia Genómica en Paraguay:

Según los últimos informes de Vigilancia Genómica, del Laboratorio Central de Salud Pública, en nuestro país se ha detectado dos subvariantes de Ómicron: **XBB 1.9.2** más conocida como EG.5 o Eris que circula desde septiembre y desde diciembre se detecta **B.A.2.86** y su subvariante **JN1** (reporte 15/1/2024).

En el reporte actual de la Vigilancia Genómica, se observa un predominio de la BA.2.86 (Incluye a sublinajes de BA.2.86) en los meses de febrero y marzo del 2024, este mismo patrón se observa en la vigilancia genómica de frontera Alto Paraná.

Según informe de OPS/OMS el riesgo para la salud pública que representan estas variantes se evalúa actualmente como bajo a nivel global y no se ha documentado un aumento de la gravedad o la virulencia.

Recomendaciones

Para la población en general,

- Las recomendaciones habituales para no propagar la infección son la buena higiene de manos y respiratoria (cubrirse la boca y la nariz al toser y estornudar) y evitar el contacto estrecho con cualquier persona que presente signos de afección respiratoria, como tos o estornudos.
- Personas con síntomas respiratorios usar mascarillas de manera adecuada.
- Al mismo tiempo, se recomienda la vacunación anual contra COVID-19, principalmente en los grupos de riesgo.

A los encargados de vigilancia epidemiológica y laboratorial,

- Mantener la calidad y oportunidad de las notificaciones.
- Reportar los conglomerados de casos y brotes de COVID-19, incluyendo el envío de muestras para la secuenciación genómica al laboratorio de referencia nacional.

Reportes elaborados por:

- Centro Nacional de Información Epidemiológica y Vigilancia de la Salud. DGVS. MSPBS
- Vigilancia de Hospitalizados - Dirección de Vigilancia y Respuesta a Emergencias en Salud Pública. DGVS.MSPBS
- Vigilancia de la Mortalidad (ViMo) –Dirección de Vigilancia y Respuesta a Emergencias en Salud Pública. DGVS.MSPBS
- Programa de Vigilancias Especiales y Centinela. Dirección del Centro de Información Epidemiológica y Vigilancia de la Salud. DGVS – MSPBS
- Laboratorio Central de Salud Pública y Bienestar Social. MSPBS

Compilación: Centro Nacional de Información Epidemiológica. DGVS. MSPBS

Dirección General de Vigilancia de la Salud(DGVS)-Ministerio de Salud Pública y Bienestar Social, Paraguay

Email: análisis.dgvs2016@gmail.com

Disponible en: http://www.vigisalud.gov.py/page/#vista_boletines_covid19.html

Fuente de datos/Equipos técnicos

- Laboratorio Central de Salud Pública, Red Nacional de Laboratorios y laboratorios cooperantes.
- Unidades Epidemiológicas Regionales. MSPBS
- Vigilancia de Eventos de Notificación Obligatoria y Calidad del Dato. Centro Nacional de Información Epidemiológica y Vigilancia de la Salud. DGVS. MSPBS

- ❖ Resumen semanal, disponible en: <https://dgvs.mspbs.gov.py/reporte-covid-19/>
- ❖ Mapa de Riesgo COVID-19, disponible en: <https://dgvs.mspbs.gov.py/mapa-de-riesgo-covid-19/>
- ❖ Casos COVID-19, año 2023, disponible en: <https://dgvs.mspbs.gov.py/evolucion-del-covid-19/>

