

BOLETIN SEMANAL

ARBOVIROSIS

IV REGION SANITARIA - GUAIRÁ

SE 38/2023 A SE 4/2024 (del 17 de setiembre 2023 al 27 de enero 2024)

Descripción

Este boletín contiene información actualizada de la Situación Epidemiológica de Arbovirosis: Dengue, Zika y Chikungunya.

Los datos presentados, tienen como fuente principal la base nacional de la Vigilancia de Arbovirosis.

Consideraciones

El contenido de este boletín puede modificarse según la dinámica de la vigilancia de las Arbovirosis: Dengue, Chikungunya y Zika.

Las notificaciones de Arbovirosis se definen operacionalmente, en este boletín, a partir de la Resolución N° 335/2023, correspondiente al 29 de junio del año 2023 "Criterios de definición de casos de arbovirosis: dengue, chikungunya y zika y el flujograma de toma de muestra para laboratorio".

Remitirse a este documento oficial para conocer las definiciones epidemiológicas de caso, utilizados en este material.

ELABORADO POR LA UNIDAD EPIDEMIOLOGICA REGIONAL

Epidemiólogo Regional:

Dra. Beatriz Ojeda

Correo electrónico:

epidemiologiaivregionsanitaria@gmail.com

Unidad Epidemiológica Regional: Cuarta Región Sanitaria, Guairá.

Oficina: Gral. Duarte & Spezzini, Villarrica

GRÁFICO 1. CURVA DE NOTIFICACIONES DE CHIKUNGUNYA. SE 38/2023 A SE 04/2024 IV REGION SANITARIA - GUAIRÁ

Descripción

Desde la SE 38/2023 a la SE 4/2024 se acumularon 448 notificaciones de Chikungunya, de las cuales el 7%(31/448) corresponden a casos, 76%(340/448) a descartados y 17%(77/448) a sospechosos.

Se observó el pico máximo de en la SE 1 (31 de diciembre al 6 de enero de 2024) con 50 notificaciones. En las últimas semanas se observó una tendencia ascendente de notificaciones.

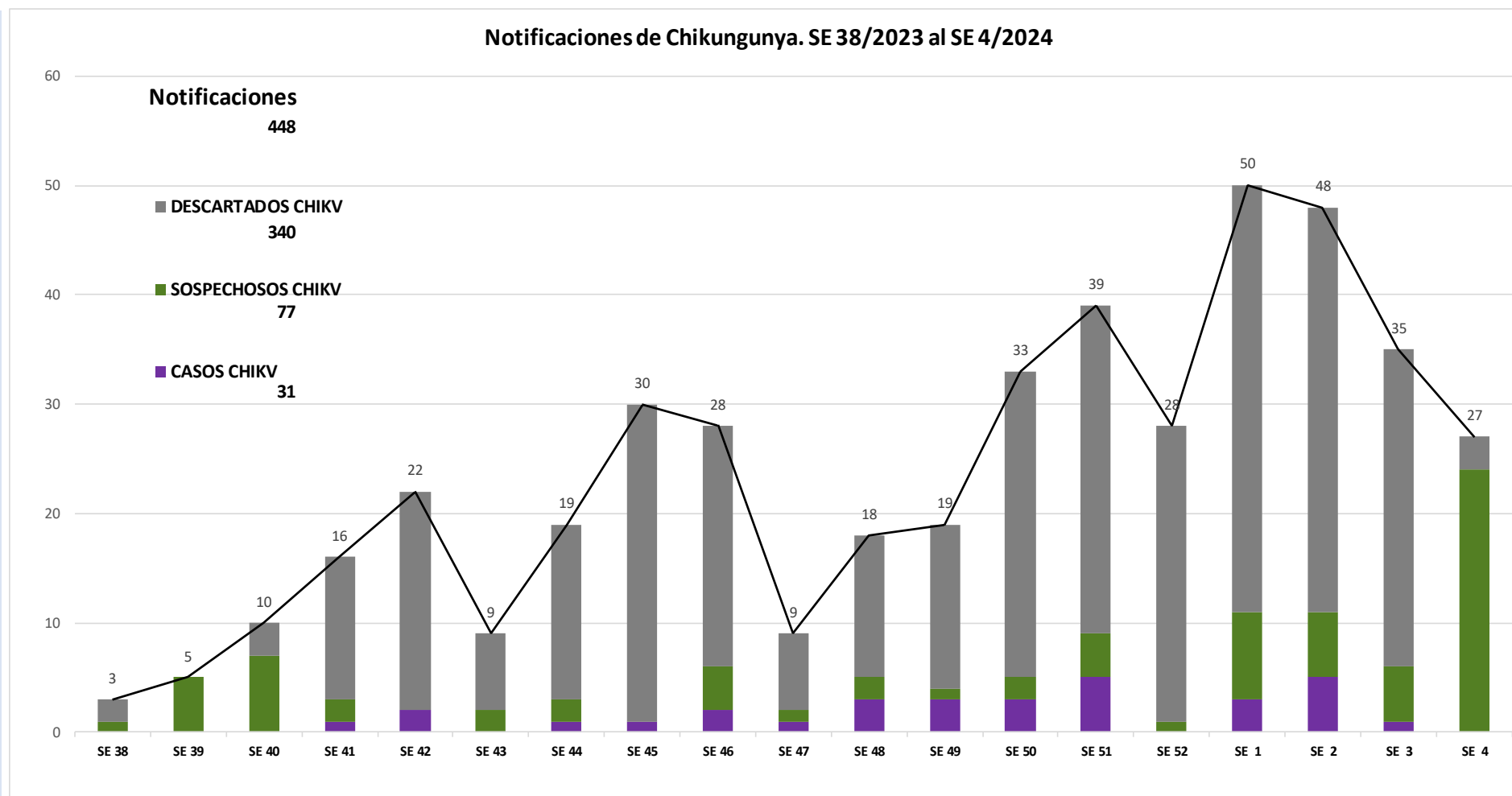


GRÁFICO 2. CURVA DE CASOS DE CHIKUNGUNYA. SE 38/2023 A SE 04/2024 IV REGION SANITARIA - GUAIRÁ

Descripción

Desde la SE 38/2023 a la SE 4/2024 se acumularon 31 casos de Chikungunya, de las cuales el 94%(29/31) corresponden a casos confirmados y 6%(2/31) a probables.

Se observó el pico máximo de en la SE 51 (17 al 23 de diciembre de 2023) con 5 Casos y SE 2 (7 al 13 de enero de 2024) con 5 Casos. Con 8 caso confirmado en las últimas 3 semanas.

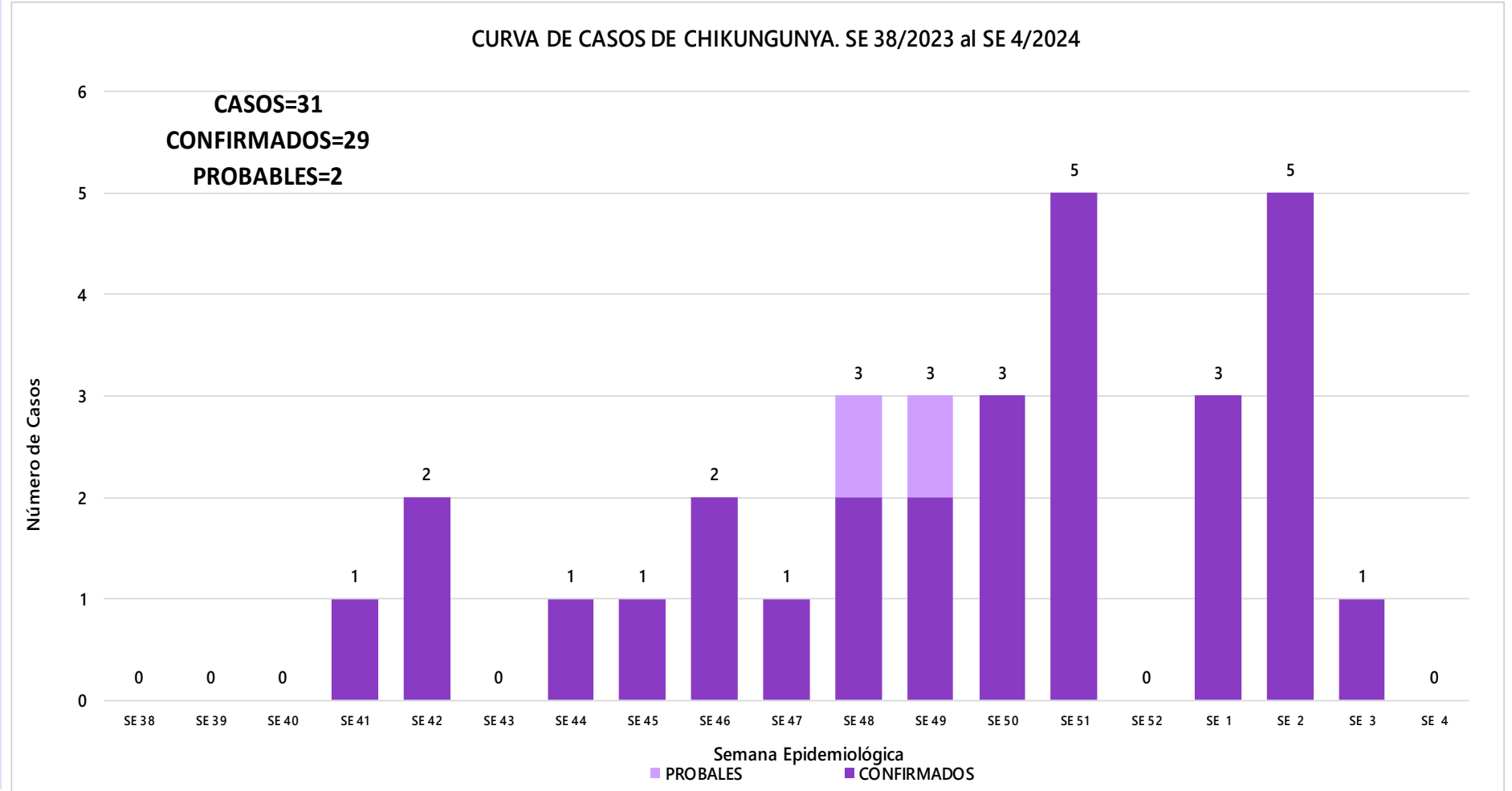


TABLA 1. CASOS ACUMULADOS DE CHIKUNGUNYA, DE LA SE 38/2023 A SE 04/2024 POR DISTRITOS DE RESIDENCIA. IV REGION SANITARIA - GUAIRÁ

Descripción

El distrito con mayor proporción de casos es Villarrica 63%(19/30) de los casos, seguido de Mbocayaty 10%(3/30), Iturbe 7%(2/30) , Mauricio José Troche 3%(1/30) y los demás distritos en menor medida.

BARRIOS O DISTRITOS	CASOS DE CHIKV	TOTALES
VILLARRICA	19	323
MBOCAYATY	3	15
ITURBE	2	7
MAURICIO JOSE TROCHE	1	6
COLONIA INDEPENDENCIA	1	7
TEBICUARY	1	2
ITAPE	1	14
FELIX PEREZ CARDOZO	1	19
SAN SALVADOR	1	2
YATAITY	0	9
CORONEL MARTINEZ	0	7
BORJA	0	8
JOSE FASSARDI	0	3
PASO YOBAI	0	5
NATALICIO TALAVERA	0	6
GENERAL EUGENIO A. GARAY	0	7
ÑUMI	0	4
DR. BOTTRELL	0	1
TOTALES	30	445

TABLA 2 . CASOS DE CHIKUNGUNYA, DE LAS ULTIMAS 3 SEMANAS 2, 3, 4/2024 POR DISTRITOS Y BARRIOS DE RESIDENCIA . IV REGION SANITARIA - GUAIRÁ

Descripción

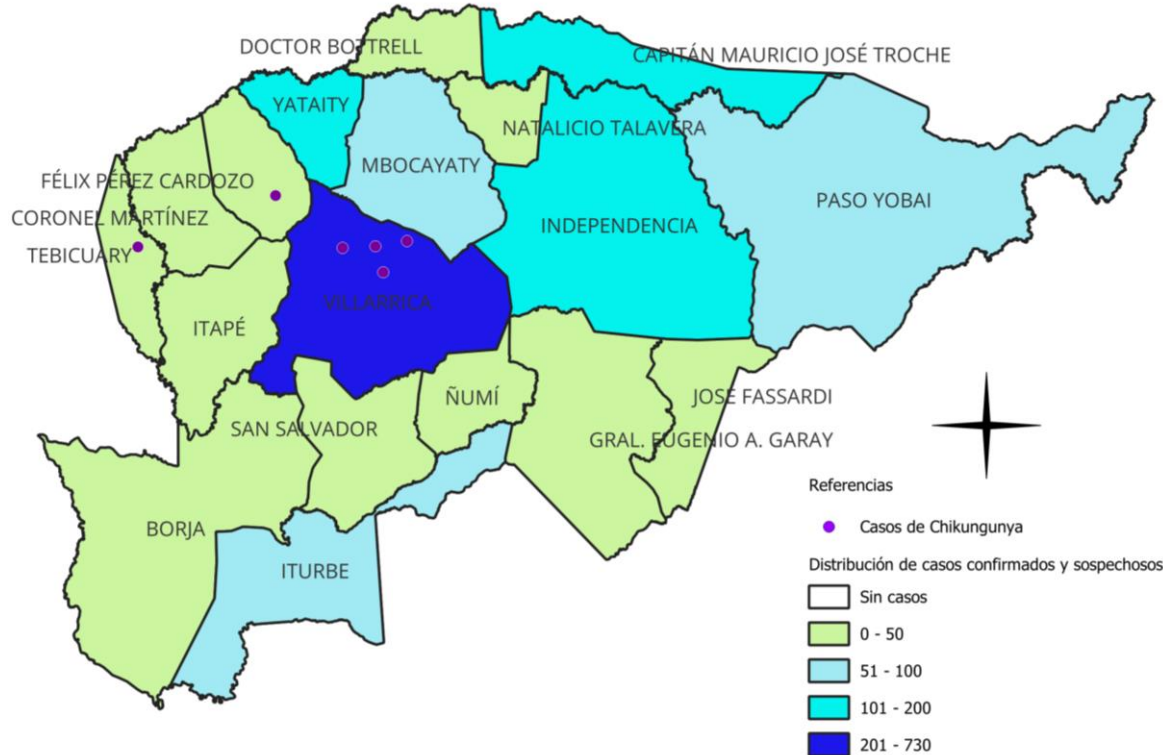
En las últimas 3 semanas se registraron 110 notificaciones de Chikungunya, procedentes de Yataity(2), Villarrica(86), Tobicuary(1), Ñumi(2), Natalicio Talavera(3), Mbocayaty(3), Mauricio José Troche(1), Itape(5), General Eugenio A. Garay(1), Félix Pérez Cardozo(4), Coronel Martínez(2), Con 6 casos en las últimas tres semanas procedentes de Villarrica(4), Tobicuary(1), Félix Pérez Cardozo(1),

DISTRITOS	BARRIOS	NOTIFICACIONES CHIK ULTIMAS 3 SEMANAS	CASOS DE CHIK ULTIMAS 3 SEMANAS	TEBICUARY	SANTA CECILIA		
YATAITY	LOMA BARRETO	1	0	ÑUMI	CENTRAL	1	0
YATAITY	13 DE JUNIO	1	0	NATALICIO TALAVERA	IGLESIA	1	0
VILLARRICA	SALESIANO	1	0	NATALICIO TALAVERA	VIRGEN DEL ROSARIO	2	0
VILLARRICA	YVAROTY	1	0	MBOCAYATY	JORGE NAVILLE	1	0
VILLARRICA	ITA YVU	1	0	MBOCAYATY	SANTA LIBRADA	1	0
VILLARRICA	CRISTO REY	1	0	MBOCAYATY	VIRGEN DEL ROSARIO	1	0
VILLARRICA	POTRERO BAEZ	1	0	MAURICIO JOSE TROCHE	LOMA CLAVEL	1	0
VILLARRICA	DOÑA JUANA	1	0	ITAPE	DULCE NOMBRE DE JESUS	1	0
VILLARRICA	CAÑADA SAN JUAN	1	0	ITAPE	INMACULADA CONCEPCIÓN	1	0
VILLARRICA	PISADERA	1	1	ITAPE	LOMA HOVY	1	0
VILLARRICA	POTRERITO	1	0	ITAPE	CERRITO	2	0
VILLARRICA	CAÑADA MI	1	1	GENERAL EUGENIO A. GARAY	VIRGEN DE FATIMA	1	0
VILLARRICA	POTRERO SAN FRANCISCO	1	0	FELIX PEREZ CARDOZO	SANTA ELENA	1	0
VILLARRICA	YVYRA ROVY	1	0	FELIX PEREZ CARDOZO	COSTA MERCADO	1	0
VILLARRICA	SAN BLAS	2	0	FELIX PEREZ CARDOZO	ESTACION COSTA	1	1
VILLARRICA	TUYUTIMI	3	0	FELIX PEREZ CARDOZO	CENTRO	1	0
VILLARRICA	COSTA ESPINILLO	3	0	CORONEL MARTINEZ	COSTA BARRIOS	1	0
VILLARRICA	RINCON	3	1	CORONEL MARTINEZ	SAN RAMON	1	0
VILLARRICA	CAROVENI	3	0				
VILLARRICA	YBAROTY	4	0				
VILLARRICA	ESTACION	5	0				
VILLARRICA	SANTA LUCIA	5	0				
VILLARRICA	CENTRO	8	1				
VILLARRICA	SANTA LIBRADA	11	0				
VILLARRICA	SAN MIGUEL	13	0				
VILLARRICA	LOMAS VALENTINAS	14	0				
				TOTALES		110	6

MAPAS DE DISTRIBUCIÓN DE CASOS

GUAIRA

Vigilancia de Chikungunya y Dengue
SE 2,3,4/2024
Año 2024



VILLARRICA

Vigilancia de Chikungunya y Dengue
SE 2,3,4/2024
Año 2024

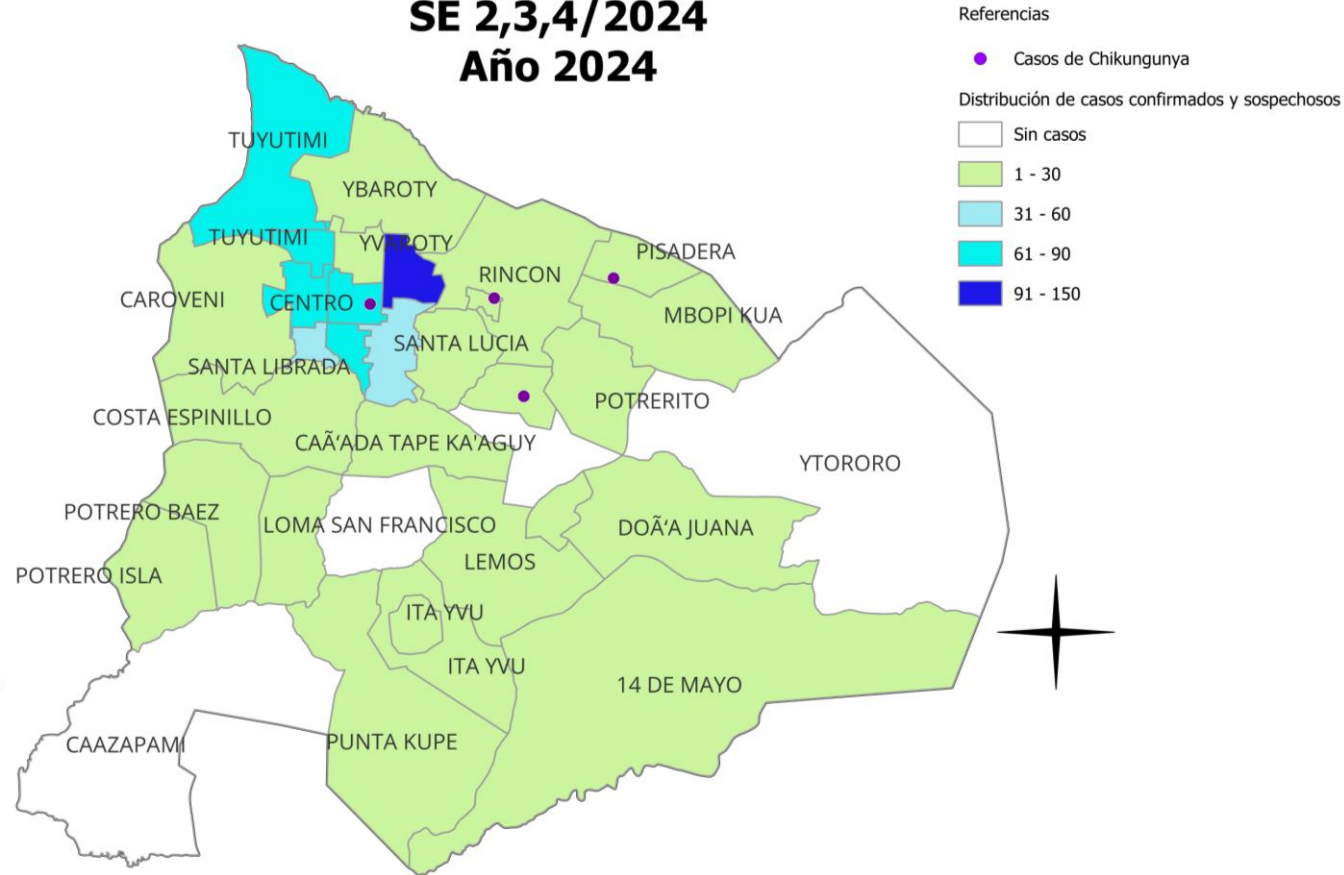


GRÁFICO 3. CURVA DE NOTIFICACIONES DE DENGUE. SE 38/2023 A SE 04/2024 IV REGION SANITARIA -GUAIRÁ

Descripción

Desde la SE 38/2023 a la SE 4/2024 se acumularon 4112 notificaciones de Dengue, de las cuales el 27%(1119/4112) corresponden a casos, 61%(2508/4112) a sospechosos y 12%(485/4112) a descartados.

Se observó el pico máximo de en la SE 2 (del 7 al 13 de enero de 2024) con 522 notificaciones.

En las últimas semanas se observó un ascenso de las notificaciones.

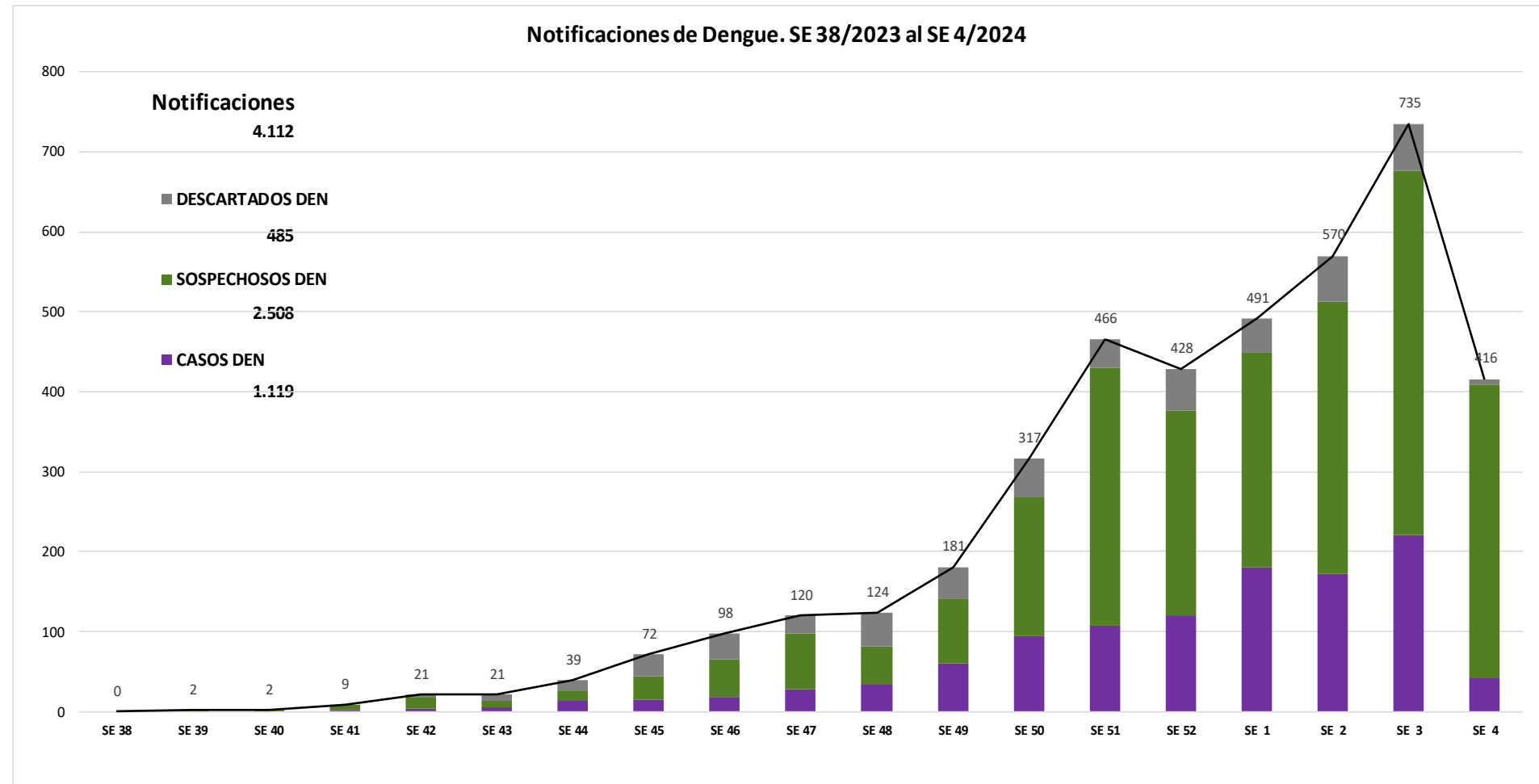


GRÁFICO 4. CURVA DE CASOS DE DENGUE. SE 38/2023 A SE 04/2024 IV REGION SANITARIA -GUAIRÁ

Descripción

Desde la SE 38/2023 a la SE 4/2024 se acumularon 4112 notificaciones de Dengue, de las cuales el 91%(1016/1119) corresponden a casos, 9%(103/1119) a probables. Se observó el pico máximo en la SE 3/2023 con 221 casos. Posteriormente se observan casos positivos con aumentos de casos.

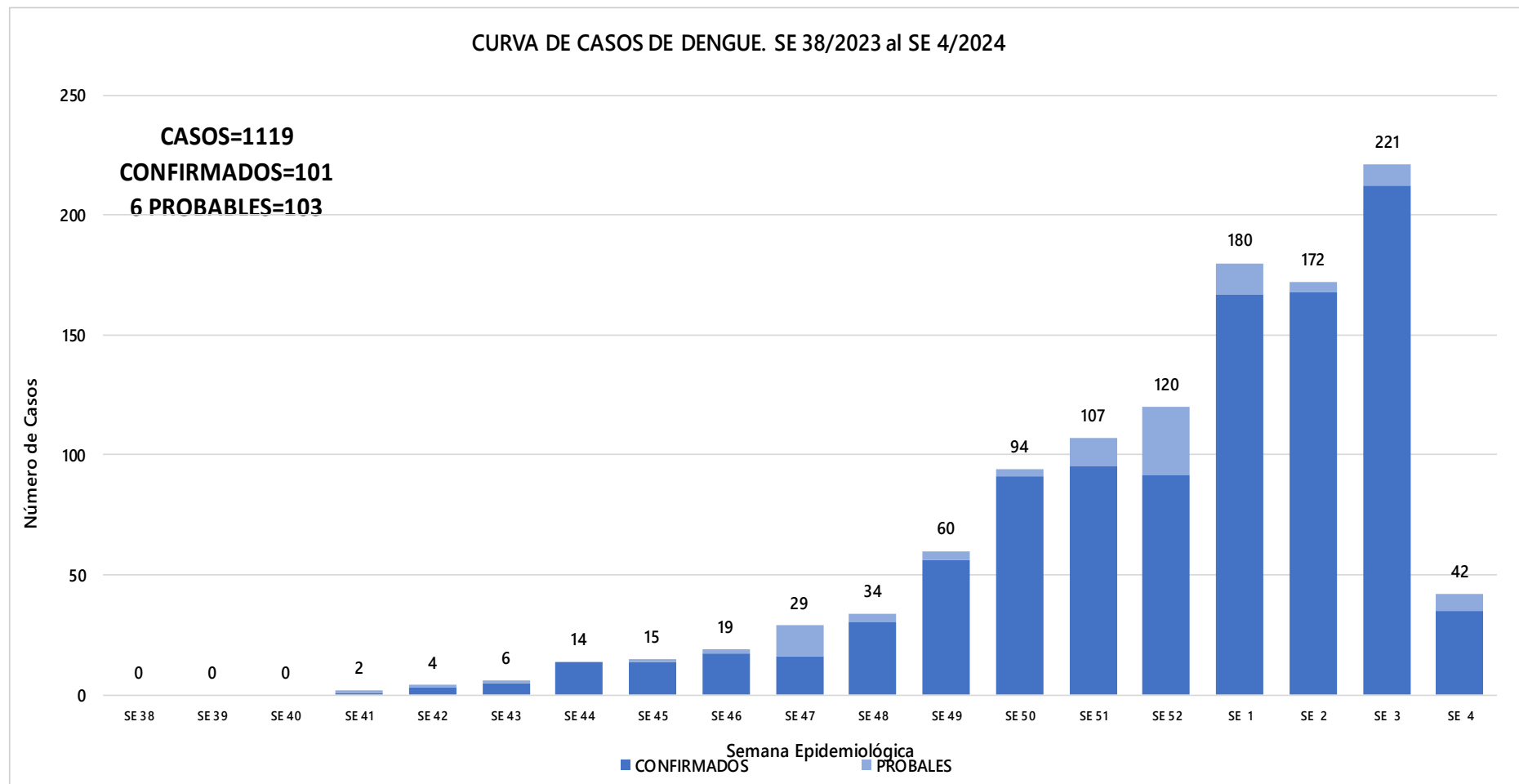


TABLA 3. CASOS ACUMULADOS DE DENGUE, DE LA SE 38/2023 A SE 04/2024 POR DISTRITOS DE RESIDENCIA. IV REGION SANITARIA - GUAIRÁ

Descripción

El distrito con mayor proporción de casos es Villarrica 66%(730/1113) de los casos, seguido de Mbocayaty 8%(93/1113), Iturbe 5%(61/1113) , Yataity 4%(48/1113) y los demás distritos en menor medida.

BARRIOS O DISTRITOS	CASOS DE DENGUE	TOTALES
VILLARRICA	730	1894
MBOCAYATY	93	305
ITURBE	61	301
YATAITY	48	204
COLONIA INDEPENDENCIA	47	414
FELIX PEREZ CARDOZO	35	102
PASO YOBAI	22	190
MAURICIO JOSE TROCHE	15	198
ITAPE	13	49
CORONEL MARTINEZ	9	39
GENERAL EUGENIO A. GARAY	9	31
NATALICIO TALAVERA	8	71
BORJA	6	92
TEBICUARY	5	15
ÑUMI	4	23
SAN SALVADOR	3	32
DR. BOTTRELL	3	21
JOSE FASSARDI	2	42
TOTALES	1113	4023

TABLA 4 . CASOS DE DENGUE, DE LAS ULTIMAS 3 SEMANAS 2, 3, 4/2024 POR DISTRITOS Y BARRIOS DE RESIDENCIA . IV REGION SANITARIA – GUAIRÁ (PAG. 1)

Descripción

En las últimas 3 semanas se registraron 1682 notificaciones de Dengue, procedentes de Yataity(127), Villarrica(802), Tebicuary(10), San Salvador(10), Paso Yobai(86), Ñumi(11), Natalicio Talavera(40), Mbocayaty(61), Mauricio José Troche(118), José Fassardi(27), Iturbe(81), Itape(22), General Eugenio A. Garay(13), Félix Pérez Cardozo(44), Dr. Bottrell(15), Coronel Martínez(20), Colonia Independencia(152), Borja(43). Con 432 casos en las últimas tres semanas procedentes de Yataity(23), Villarrica(325), Tebicuary(2), San Salvador(1), Paso Yobai(17), Ñumi(1), Natalicio Talavera(5), Mbocayaty(15), Mauricio José Troche(6), Iturbe(3), Itape(6), General Eugenio A. Garay(3), Félix Pérez Cardozo(12), Dr. Bottrell(1), Coronel Martínez(4), Colonia Independencia(5), Borja(3).

DISTRITOS	BARRIOS	NOTIFICACIONES DENGUE ULTIMAS 3 SEMANAS	
		SEMANTAS	CASOS DE DENGUE ULTIMAS 3 SEMANAS
YATAITY	ALEGRE	67	10
YATAITY	COSMOS	13	0
YATAITY	TAJAMAR	10	1
YATAITY	LOMA BARRETO	9	4
YATAITY	14 DE SETIEMBRE	8	1
YATAITY	13 DE JUNIO	5	3
YATAITY	KA'AGUY KUPE	3	1
YATAITY	PUESTO KA'AGUY	3	2
YATAITY	CAPILLITA	3	0
YATAITY	POTRERO BENEGAS	2	0
YATAITY	VALLE PYTA	1	0
YATAITY	ASENT. SAN BLAS - POTRERO BENEGAS	1	1
YATAITY	CAPILLA CUE	1	0
YATAITY	SANTA RITA	1	0
VILLARRICA	SAN MIGUEL	137	61
VILLARRICA	LOMAS VALENTINAS	96	47
VILLARRICA	CENTRO	94	34
VILLARRICA	TUYUTIMI	86	37
VILLARRICA	SANTA LIBRADA	85	39
VILLARRICA	SANTA LUCIA	51	25
VILLARRICA	ESTACION	38	14
VILLARRICA	YBAROTY	28	8
VILLARRICA	CAROVENI	27	9
VILLARRICA	YVAROTY	23	4
VILLARRICA	RINCON	20	10
VILLARRICA	COSTA ESPINILLO	14	3
VILLARRICA	14 DE MAYO	14	5
VILLARRICA	MBOPI KUA	12	3
VILLARRICA	SAN BLAS	12	8
VILLARRICA	LEMOS	8	2
VILLARRICA	POTRERO BAEZ	6	2
VILLARRICA	ITA YVU	6	2
VILLARRICA	PISADERA	5	1
VILLARRICA	POTRERITO	5	1
VILLARRICA	SALESIANO	5	3
VILLARRICA	DONA JUANA	5	0
VILLARRICA	PUNTA KUPE	4	1
VILLARRICA	CANADA SAN JUAN	4	1
VILLARRICA	POTRERO ISLA	3	0
VILLARRICA	KURUSU FRANCISCO	3	2
VILLARRICA	POTRERO SAN FRANCISCO	3	1
VILLARRICA	ROSADO	2	0
VILLARRICA	ASENT. SINAI 1, 2 y 3	2	2
VILLARRICA	CRISTO REY	1	0
VILLARRICA	CANADA MI	1	0
VILLARRICA	SANTA ROSA	1	0
VILLARRICA	URBANO	1	0
TEBICUARY	CENTRO	4	0
TEBICUARY	LOMA PINDO	3	0
TEBICUARY	SANTA CECILIA	2	1
TEBICUARY	SANTA LUCIA	1	1
SAN SALVADOR	FATIMA	4	0
SAN SALVADOR	JUQUERI	2	1
SAN SALVADOR	POTRERO ROBLEDO	1	0
SAN SALVADOR	ISLA VALLE	1	0
SAN SALVADOR	SAN CAYETANO	1	0
SAN SALVADOR	ITACURUBI	1	0

PASO YOBAI	SAN COSME	20	3
PASO YOBAI	CENTRO	17	2
PASO YOBAI	8 DE DICIEMBRE	9	1
PASO YOBAI	SAN ANTONIO	8	4
PASO YOBAI	3 DE NOVIEMBRE	4	2
PASO YOBAI	COLONIAS UNIDAS	3	0
PASO YOBAI	SAN JOSE	2	0
PASO YOBAI	COLONIA SUDETIA	2	0
PASO YOBAI	MANGRULLO	2	1
PASO YOBAI	TORRES CUE	2	1
PASO YOBAI	KURUSU	2	1
PASO YOBAI	SAN FRANCISCO I	2	0
PASO YOBAI	ARROYO MOROTI	1	0
PASO YOBAI	PLANCHADA	1	1
PASO YOBAI	COLONIA NANSSEN	1	0
PASO YOBAI	SANTA MARIA	1	0
PASO YOBAI	CORONEL CUBAS	1	0
PASO YOBAI	ASENT. COSTA ALEGRE	1	1
PASO YOBAI	COM INDIG SANTA TERESITA	1	0
PASO YOBAI	ASENT. TORRES CUE	1	0
PASO YOBAI	SAN ROQUE	1	0
PASO YOBAI	KAVAJU RY	1	0
PASO YOBAI	PLANCHADA SUB URBANO	1	0
PASO YOBAI	RINCON ALEGRE	1	0
PASO YOBAI	SAN MARCOS	1	0
NUMI	ARROYITO	3	0
NUMI	CENTRAL	3	0
NUMI	SAN LUIS	1	0
NUMI	CRUZ DEL SUR	1	0
NUMI	MBARIGUI	1	0
NUMI	SAN FRANCISCO	1	0
NUMI	SANTA ELENA	1	1
NATALICIO TALAVERA	VIRGEN DEL ROSARIO	13	2
NATALICIO TALAVERA	SAN PEDRO	8	0
NATALICIO TALAVERA	IGLESIA	8	1
NATALICIO TALAVERA	ESCUELA	3	0
NATALICIO TALAVERA	ISLA 1	2	1
NATALICIO TALAVERA	SAN MIGUEL	1	0
NATALICIO TALAVERA	SAN ISIDRO	1	0
NATALICIO TALAVERA	APERE'A TY	1	1
NATALICIO TALAVERA	POTRERITO	1	0
NATALICIO TALAVERA	PRIMERA LINEA	1	0
NATALICIO TALAVERA	ZANJA PYTA	1	0
MBOCAYATY	JORGE NAVILLE	17	2
MBOCAYATY	VIRGEN DEL ROSARIO	11	2
MBOCAYATY	VIRGEN DE LA ASUNCION	10	5
MBOCAYATY	TACUARITA	7	2
MBOCAYATY	MARIA AUXILIADORA	6	1
MBOCAYATY	SANTA LIBRADA	3	1
MBOCAYATY	MANUEL GONDRÁ	3	2
MBOCAYATY	CAPITAN JOSE SAMUDIO	2	0
MBOCAYATY	COSTA MBOCAYATY	1	0
MBOCAYATY	LOMA BARRETO	1	0

TABLA 4 . CASOS DE DENGUE, DE LAS ULTIMAS 3 SEMANAS 2, 3, 4/2024 POR DISTRITOS Y BARRIOS DE RESIDENCIA . IV REGION SANITARIA - GUAIRÁ (PAG. 2)

Descripción

En las últimas 3 semanas se registraron 1682 notificaciones de Dengue, procedentes de Yataity(127), Villarrica(802), Tobicuary(10), San Salvador(10), Paso Yobai(86), Ñumi(11), Natalicio Talavera(40), Mbocayaty(61), Mauricio José Troche(118), José Fassardi(27), Iturbe(81), Itape(22), General Eugenio A. Garay(13), Félix Pérez Cardozo(44), Dr. Bottrell(15), Coronel Martínez(20), Colonia Independencia(152), Borja(43). Con 432 casos en las últimas tres semanas procedentes de Yataity(23), Villarrica(325), Tobicuary(2), San Salvador(1), Paso Yobai(17), Ñumi(1), Natalicio Talavera(5), Mbocayaty(15), Mauricio José Troche(6), Iturbe(3), Itape(6), General Eugenio A. Garay(3), Félix Pérez Cardozo(12), Dr. Bottrell(1), Coronel Martínez(4), Colonia Independencia(5), Borja(3).

MAURICIO JOSE TROCHE	SAN BLAS	31	1
MAURICIO JOSE TROCHE	LOMA CLAVEL	21	2
MAURICIO JOSE TROCHE	SAN MIGUEL	15	0
MAURICIO JOSE TROCHE	CENTRO	10	0
MAURICIO JOSE TROCHE	SANTA ROSA	10	1
MAURICIO JOSE TROCHE	CERRO PUNTA	9	0
MAURICIO JOSE TROCHE	ITACURUBI	5	1
MAURICIO JOSE TROCHE	ALEGRE	5	0
MAURICIO JOSE TROCHE	VIRGEN DEL HUERTO	4	0
MAURICIO JOSE TROCHE	ÑUMI	2	1
MAURICIO JOSE TROCHE	SANTA LIBRADA	2	0
MAURICIO JOSE TROCHE	KORA GUASU	1	0
MAURICIO JOSE TROCHE	CHACORE	1	0
MAURICIO JOSE TROCHE	COSTA CABALLERO	1	0
MAURICIO JOSE TROCHE	GUAJAKI	1	0
JOSE FASSARDI	FATIMA	7	0
JOSE FASSARDI	SANTA ROSA	6	0
JOSE FASSARDI	SAN ANTONIO	3	0
JOSE FASSARDI	SANTO DOMINGO	3	0
JOSE FASSARDI	COLONIA GUARANI	2	0
JOSE FASSARDI	SANTA TERESITA	2	0
JOSE FASSARDI	SAN LUIS	1	0
JOSE FASSARDI	SAN MIGUEL	1	0
JOSE FASSARDI	KAGUARE'I	1	0
JOSE FASSARDI	SAN ROQUE	1	0
ITURBE	SAN FRANCISCO	37	1
ITURBE	SAN ROQUE	10	0
ITURBE	SAN JUAN	6	0
ITURBE	ITACURUBI	6	1
ITURBE	POTRERO	5	0
ITURBE	SAN LUIS	5	0
ITURBE	SAN ANTONIO	4	0
ITURBE	FATIMA	2	1
ITURBE	CANDEA MI	2	0
ITURBE	CANDEA GUASU	1	0
ITURBE	CONCEPCION MI	1	0
ITURBE	CAPITAN BRIZUELA	1	0
ITURBE	PASO JOVAI	1	0
ITAPE	INMACULADA CONCEPCION	6	2
ITAPE	LOMA HOVY	4	2
ITAPE	POTRERO SOSA	3	0
ITAPE	CORAZON DE JESUS	2	0
ITAPE	SAN ISIDRO LABRADOR	2	1
ITAPE	CAROVENI NUEVO	1	0
ITAPE	POTRERO REDUCCION	1	0
ITAPE	POTRERO RAMIREZ	1	1
ITAPE	CERRO GUY	1	0
ITAPE	CERRITO	1	0
GENERAL EUGENIO A. GARAY	SAN ISIDRO	3	1
GENERAL EUGENIO A. GARAY	SANTA CATALINA	2	0
GENERAL EUGENIO A. GARAY	SAN ANTONIO	2	0
GENERAL EUGENIO A. GARAY	NU PYAHU	1	0
GENERAL EUGENIO A. GARAY	SANTA CRUZ SUB-URBANO	1	0
GENERAL EUGENIO A. GARAY	SAN MIGUEL	1	1
GENERAL EUGENIO A. GARAY	SAN PATRICIO	1	1
GENERAL EUGENIO A. GARAY	CIERVO KJA	1	0
GENERAL EUGENIO A. GARAY	SAN BLAS	1	0
FELIX PEREZ CARDOZO	CENTRO	20	4
FELIX PEREZ CARDOZO	KAUNDY	9	3
FELIX PEREZ CARDOZO	SAN PEDRO	4	2
FELIX PEREZ CARDOZO	ESTACION COSTA	3	1
FELIX PEREZ CARDOZO	SANTA ELENA	2	0
FELIX PEREZ CARDOZO	POTRERO MELGAREJO	2	0
FELIX PEREZ CARDOZO	AQUINO COSTA	2	0
FELIX PEREZ CARDOZO	CERRITO	1	0
FELIX PEREZ CARDOZO	TAVA'I	1	1
DR. BOTTRELL	CENTRO	5	0
DR. BOTTRELL	TAKUAPITY	4	0
DR. BOTTRELL	CALLE 40	3	0
DR. BOTTRELL	NUMI - SAN JOSE	2	1
DR. BOTTRELL	13 DE JUNIO	1	0
CORONEL MARTINEZ	SAN RAMON	8	2
CORONEL MARTINEZ	INMACULADA CONCEPCION	3	1
CORONEL MARTINEZ	SAN PEDRO	2	1
CORONEL MARTINEZ	TENIENTE BOGADO	2	0
CORONEL MARTINEZ	VIRGEN DE FATIMA	1	0
CORONEL MARTINEZ	CAPELLAN CARDOZO	1	0
CORONEL MARTINEZ	FERREIRA	1	0
CORONEL MARTINEZ	POTRERO VILLAR	1	0
CORONEL MARTINEZ	ARROYITO	1	0
COLONIA INDEPENDENCIA	MELGAREJO	20	0
COLONIA INDEPENDENCIA	VIRGEN DE FATIMA	18	0
COLONIA INDEPENDENCIA	PLANTA URBANA	14	0
COLONIA INDEPENDENCIA	SANTA CECILIA SUB-URBANO	8	0
COLONIA INDEPENDENCIA	POTRERO DEL CARMEN	7	0
COLONIA INDEPENDENCIA	ZORRILLA CUE	7	0
COLONIA INDEPENDENCIA	SAN VICENTE	7	0
COLONIA INDEPENDENCIA	LAS MERCEDES	6	0
COLONIA INDEPENDENCIA	SANTO DOMINGO	5	0
COLONIA INDEPENDENCIA	CALLE FLORIDA	5	0
COLONIA INDEPENDENCIA	KURUSU PE	4	0
COLONIA INDEPENDENCIA	CAMPITO	4	0
COLONIA INDEPENDENCIA	CARLOS PFANL	3	0
COLONIA INDEPENDENCIA	PIRECA ALTA LINEA 14	3	2
COLONIA INDEPENDENCIA	YROYSA LINEA 3	3	0
COLONIA INDEPENDENCIA	CRISTO REY	2	0
COLONIA INDEPENDENCIA	PAÑETEY	2	0
COLONIA INDEPENDENCIA	YROYSA LINEA 5	2	0
COLONIA INDEPENDENCIA	YROYSA LINEA 11	2	0
COLONIA INDEPENDENCIA	AZUCENA	2	0
COLONIA INDEPENDENCIA	SAN BONIFACIO	2	0
COLONIA INDEPENDENCIA	YROYSA LINEA 7	2	0
COLONIA INDEPENDENCIA	YROYSA LINEA 2	2	0
COLONIA INDEPENDENCIA	PIRECA BAJA	2	0
COLONIA INDEPENDENCIA	ITA AZUL	2	1
COLONIA INDEPENDENCIA	YROYSA CAPI'I	2	1
COLONIA INDEPENDENCIA	PIRECA ALTA SUB-URBANO	1	0
COLONIA INDEPENDENCIA	YROYSA LINEA 6	1	0
COLONIA INDEPENDENCIA	SAN PEDRO	1	1
COLONIA INDEPENDENCIA	LA VICTORIA	1	0
COLONIA INDEPENDENCIA	CERRO LEON	1	0
COLONIA INDEPENDENCIA	YROYSA LINEA 4	1	0
COLONIA INDEPENDENCIA	YROYSA LINEA 9	1	0
COLONIA INDEPENDENCIA	CERRITO	1	0
COLONIA INDEPENDENCIA	YROYSA LINEA 10	1	0
COLONIA INDEPENDENCIA	MAYOR CUE	1	0
COLONIA INDEPENDENCIA	VISTA ALEGRE	1	0
COLONIA INDEPENDENCIA	YROYSA LINEA 12	1	0
COLONIA INDEPENDENCIA	PRIMAVERA DE JESUS	1	0
COLONIA INDEPENDENCIA	SANTA ROSA	1	0
COLONIA INDEPENDENCIA	VISTA ALEGRE	1	0
COLONIA INDEPENDENCIA	CERRO KORA	1	0
BORJA	RINCON	11	1
BORJA	BOQUERON	8	0
BORJA	VALLE PE	8	0
BORJA	URBANO	4	0
BORJA	SAN ANTONIO	2	0
BORJA	COLONIA 20 DE JUNIO	2	0
BORJA	ISLA ALTA	1	0
BORJA	NU ROKY	1	0
BORJA	ROJAS HUGUA	1	1
BORJA	COSTA HU	1	0
BORJA	TTE. ROJAS SILVA	1	0
BORJA	COSTEADA	1	0
BORJA	YHACA GUASU	1	0
BORJA	LOMA'I	1	1
TOTALES		1682	432

GRÁFICO 5 . CURVA DE NOTIFICACIONES DE ZIKA. SE 38/2023 A SE 04/2024 IV REGION SANITARIA - GUAIRÁ

Descripción

Desde la SE 38/2023 a la SE 4/2024. Se Registraron 3 notificaciones de ZIKA de los cuales 0%(0/3) son sospechosos, 100%(3/3) son descartados.

