



Eventos de Notificación Obligatoria (ENO) por planilla semanal

Año 2023

Contenido

Se analizan aquellas enfermedades de planilla ENO de vigilancia predominantemente clínica como las infecciones respiratorias agudas, enfermedad diarreica aguda, varicela y conjuntivitis. Además se incluye el monitoreo de atributos de la vigilancia universal.

Fuente de datos

Vigilancia de Eventos de Notificación Obligatoria y Calidad del Dato (VENOCD), DGVS-MSPBS
Unidades epidemiológicas Regionales y Red de Servicios de Salud.

Responsables de ideación y edición

Centro Nacional de Información Epidemiológica
Dirección General de Vigilancia de la Salud (DGVS)-MSPBS
Email: analisis.dgvs2016@gmail.com
Teléfonos +595 237 46 27; +595 961 167 764

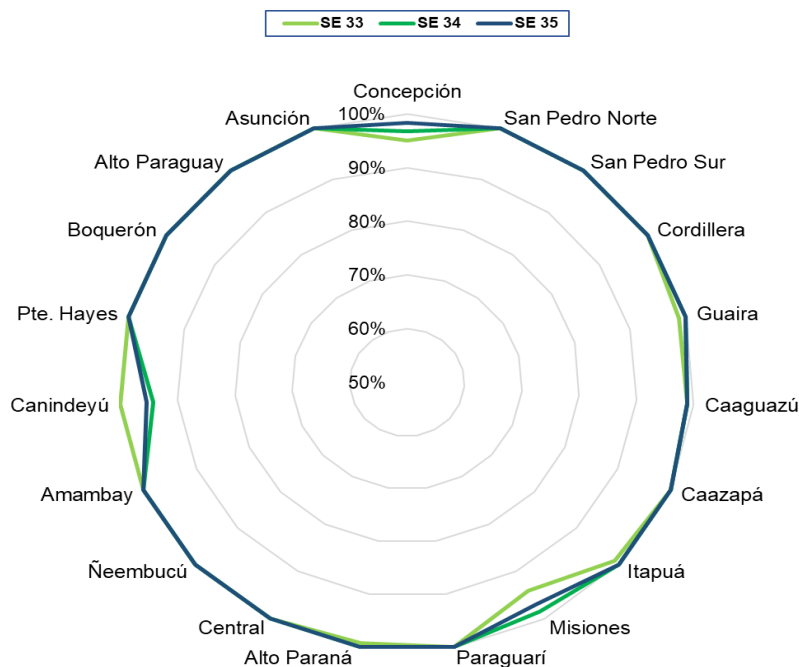
Semana Epidemiológica (SE) 35 27 de agosto al 02 de septiembre, año 2023

Los Eventos de Notificación Obligatoria son aquellas listadas en la Resolución S.G. N°190/2013.

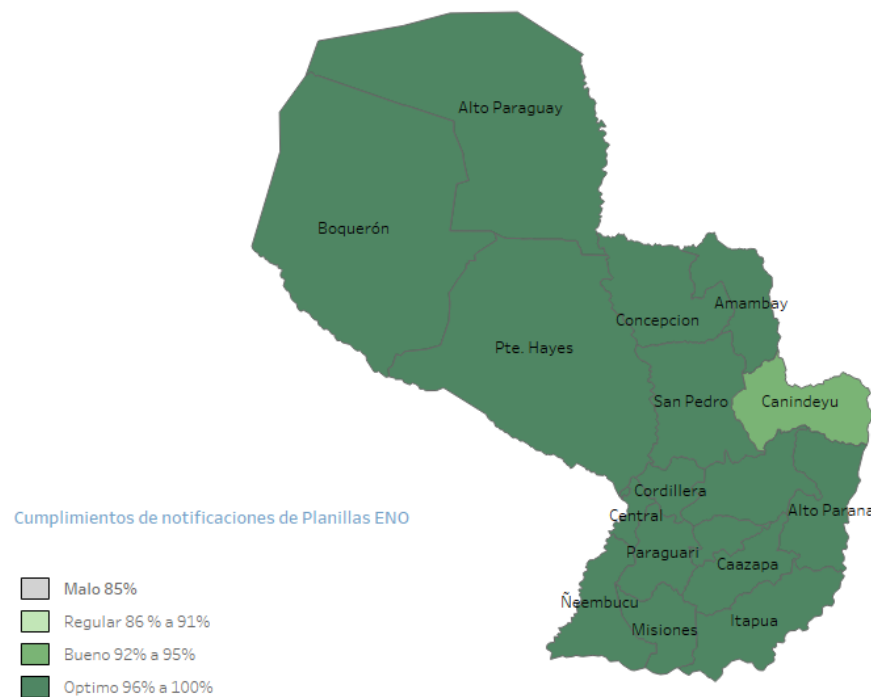
Son reportadas en forma numérica, agrupada, con periodicidad semanal y de carácter universal. Se informan a través de la planilla semanal de las ENO y sirve para evaluar tendencias, fluctuaciones estacionales y la presencia de posibles brotes.

Monitoreo cumplimiento de las notificaciones por planilla semanal

Gráfico 1. Cumplimiento de notificación según Región Sanitaria, Paraguay SE 33 al 35, año 2023.



Mapa 1. Regiones Sanitarias según cumplimiento de Unidades Notificadoras, Paraguay, SE 35 del año 2023



A nivel país la cobertura de notificación fue del 99,4% (n=1.435)

Total de unidades notificadoras= 1.443

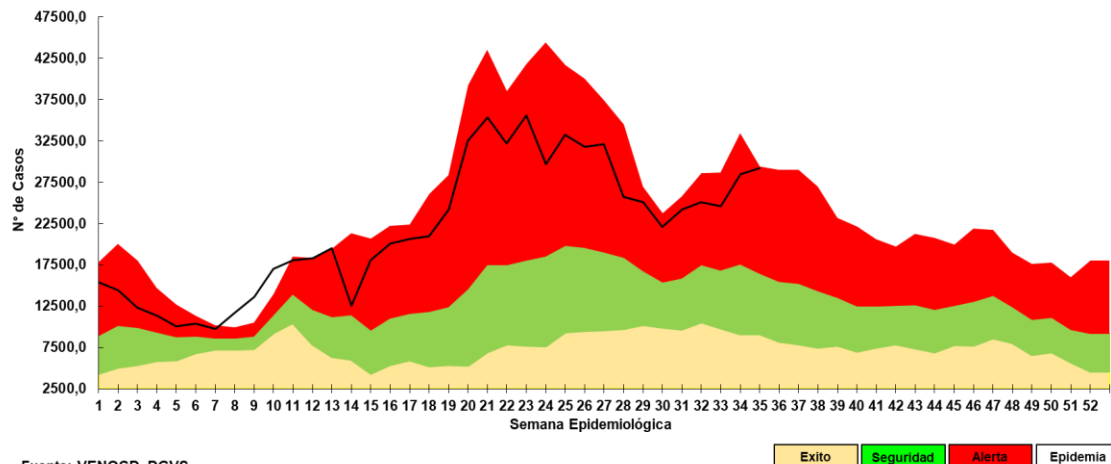
Cumplimiento: Porcentaje de unidades notificantes que cumplieron con el envío de informe de planilla ENO a la región sanitaria, en fecha correspondiente.

Fuente: VENOCD-DGVS

Enfermedad Tipo Influenza (ETI)

Vigilancia Universal

Gráfico 2. Canal endémico de ETI según semana epidemiológica, Paraguay, SE 35 del 2023.



Fuente: VENOCD- DGVS

Gráfico 3. Casos de ETI según grupos de edad (%), por semana epidemiológica, Paraguay, comparativo SE 33–35 del 2023.

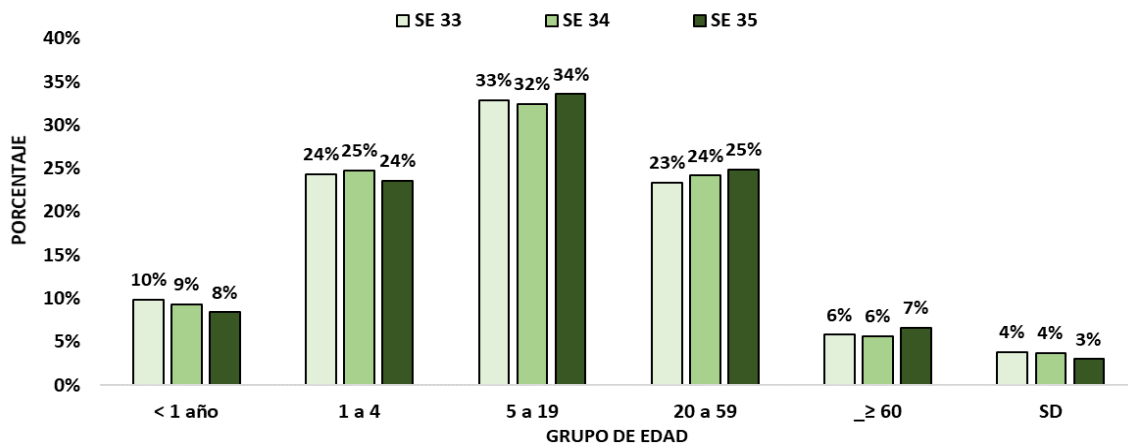


Tabla 1. Comparativo casos de ETI por regiones sanitarias, Paraguay, SE 33-35/2023

Regiones sanitarias	SE 33	SE 34	SE 35
CONCEPCION	898	998	948
SAN PEDRO NORTE	1022	1224	1146
SAN PEDRO SUR	560	706	764
CORDILLERA	995	1056	1149
GUAIRA	1076	1367	1489
CAAGUAZU	1059	1368	1350
CAAZAPA	424	617	595
ITAPUA	1707	2047	2147
MISIONES	597	563	684
PARAGUARI	935	1108	1251
ALTO PARANA	1471	1883	1579
CENTRAL	6852	7527	7833
ÑEEMBUCU	393	419	448
AMAMBAY	263	385	353
CANINDEYU	759	762	1091
PDTE HAYES	692	854	816
BOQUERON	280	279	364
ALTO PARAGUAY	158	163	153
CAPITAL	4456	5141	5027
TOTAL:	24.597	28.467	29.187

- En la SE 35 se registran 29.187 casos de ETI, con una disminución del 3% con respecto a la semana anterior (n= 28.467).
- La tendencia de casos a nivel nacional se encuentra en la franja de alerta.
- En cuanto a la proporción de consultas por grupos de edad, se observa aumento del 2% en el grupo de 5 a 19 años y un aumento del 1% en el grupo de 20 a 59 años y el grupo ≥ 60 respecto a la semana anterior.

Infecciones Respiratorias Agudas (IRA)

Vigilancia Universal

Gráfico 4. Canal endémico de IRA no neumonías según semana epidemiológica, Paraguay, SE 35 del 2023.

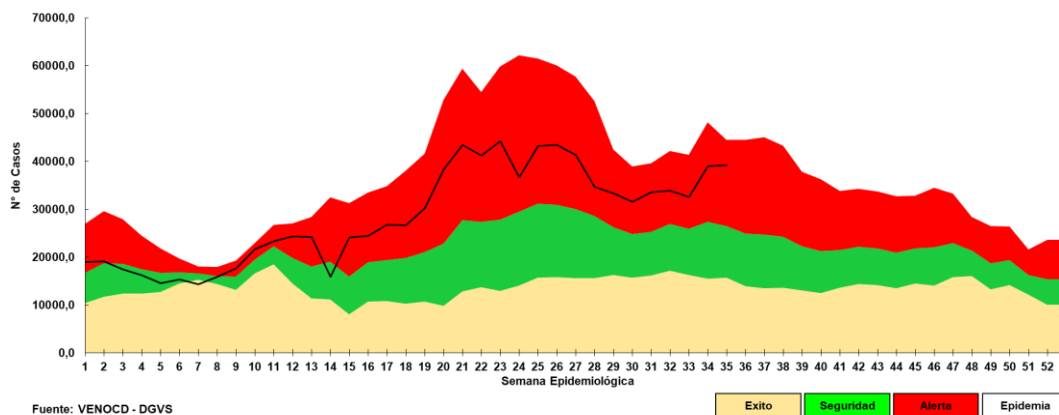


Gráfico 5. Casos de IRA no neumonía según grupos de edad (%), por semana epidemiológica, Paraguay, SE 33-35 del 2023.

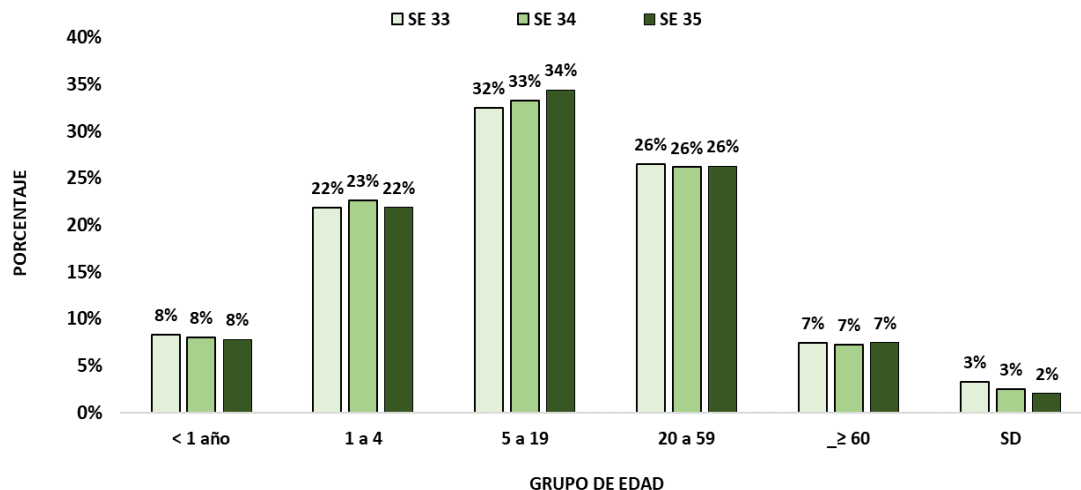


Tabla 2. Casos de IRA no neumonías por regiones sanitarias, Paraguay, SE 33-35/2023.

Regiones sanitarias	SE 33	SE 34	SE 35
CONCEPCION	848	1066	927
SAN PEDRO NORTE	983	1208	1134
SAN PEDRO SUR	915	1187	1104
CORDILLERA	1242	1614	1763
GUAIRA	637	797	763
CAAGUAZU	1206	1533	1530
CAAZAPA	877	1203	999
ITAPUA	2119	2596	2693
MISIONES	957	1128	994
PARAGUARI	1554	1773	1823
ALTO PARANA	2636	3172	2829
CENTRAL	7481	8883	9753
ÑEEMBUCU	643	797	829
AMAMBAY	273	333	322
CANINDEYU	743	791	998
PDTE HAYES	1060	1313	1283
BOQUERON	429	455	551
ALTO PARAGUAY	208	224	247
CAPITAL	5277	6104	5751
TOTAL	30.088	36.177	36.293

- En la SE 35 se registran 36.293 casos de IRA no neumonía, sin modificación con respecto a la semana anterior (36.177).
- La tendencia de casos a nivel nacional se encuentra en la franja de alerta.
- En cuanto a la proporción de consultas por grupo de edad, se observa aumento del 1% en el grupo 5 a 19 años respecto a la semana anterior.

Infecciones Respiratorias Agudas Neumonías

Vigilancia Universal

Gráfico 6. Tendencia de Infecciones Respiratorias Agudas (IRA) neumonías en menores y mayores de 5 años, Paraguay. Comparativo 2022- 2023* (SE 1-35)

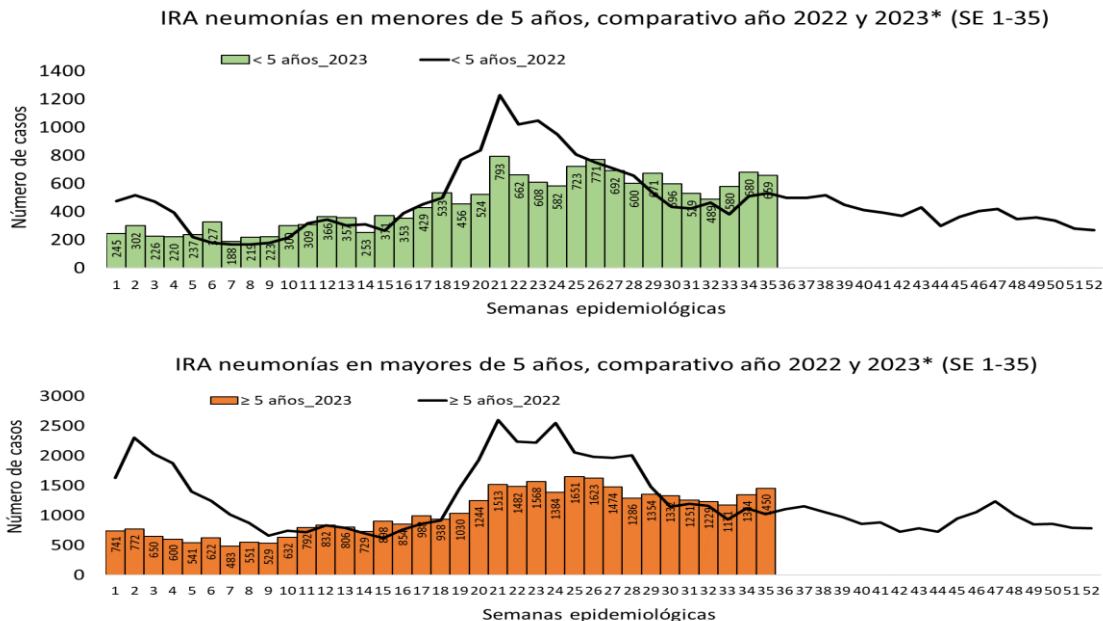


Gráfico 7. Proporción de casos de IRA neumonías según grupos de edad, por semana epidemiológica, Paraguay, SE 33-35 del 2023.

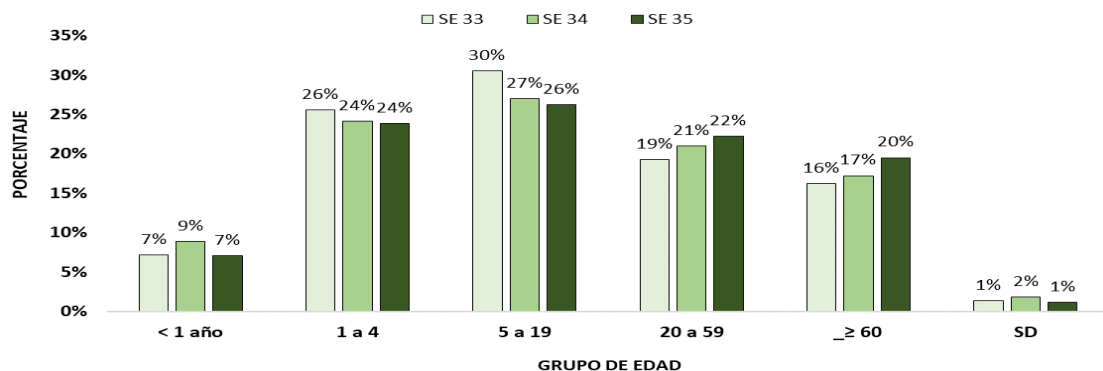


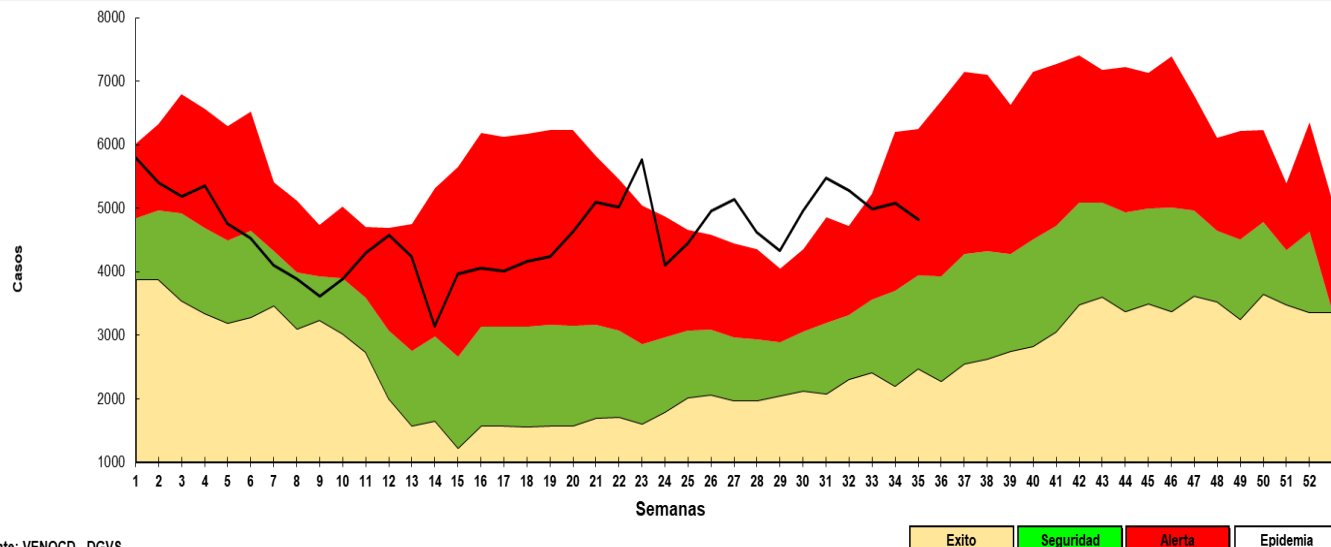
Tabla 3. Casos de IRA neumonías por regiones sanitarias, Paraguay, SE 33-35/2023.

Regiones Sanitarias	SE 33	SE 34	SE 35
CONCEPCION	116	104	130
SAN PEDRO NORTE	25	54	37
SAN PEDRO SUR	13	29	33
CORDILLERA	41	70	65
GUAIRA	35	55	31
CAAGUAZU	72	88	100
CAAZAPA	21	19	37
ITAPUA	194	234	255
MISIONES	20	23	13
PARAGUARI	56	45	90
ALTO PARANA	109	166	154
CENTRAL	557	609	633
ÑEEMBUCU	61	57	56
AMAMBAY	22	37	35
CANINDEYU	97	108	105
PDTE HAYES	63	47	35
BOQUERON	51	51	58
ALTO PARAGUAY	13	8	8
CAPITAL	208	257	258
Total	1.774	2.061	2.133

- En la SE 35 se registran 2.133 casos de IRA neumonías, con un aumento del 3% con respecto a la semana anterior (n=2.061).
- En el comparativo de la tendencia de casos en niños >5 años, se observa un leve aumento con respecto al año 2022.
- La proporción de casos de IRA neumonías según grupos de edad, se observa un aumento del 1% en el grupo de 20 a 59 años y 3% en el grupo de >60 años con respecto a la semana anterior.

Enfermedad Diarreica Aguda (EDA)

Gráfico 8. Canal endémico de EDA en población total según semana epidemiológica, Paraguay, SE 35 del 2023.



Fuente: VENOCD - DGVS

- En la SE 35 se registran 4.824 casos de EDA, con una disminución del 5% con respecto a la semana anterior (n=5.074). La tendencia a nivel nacional se encuentra en la franja de epidemia.

Enfermedad Diarreica Aguda (EDA)

Tabla 4. Casos de EDA por regiones sanitarias, Paraguay, SE 33-35/2023

Regiones Sanitarias	SE 33	SE 34	SE 35
CONCEPCION	152	175	164
SAN PEDRO NORTE	189	216	218
SAN PEDRO SUR	130	178	117
CORDILLERA	163	144	156
GUAIRA	168	180	142
CAAGUAZU	153	125	170
CAAZAPA	98	94	79
ITAPUA	373	386	375
MISIONES	83	78	78
PARAGUARI	172	157	173
ALTO PARANA	294	359	357
CENTRAL	1338	1363	1274
ÑEEMBUKU	86	69	88
AMAMBAY	39	40	45
CANINDEYU	128	106	147
PDTE HAYES	181	158	142
BOQUERON	92	92	87
ALTO PARAGUAY	28	33	38
CAPITAL	1123	1121	974
TOTAL	4.990	5.074	4.824

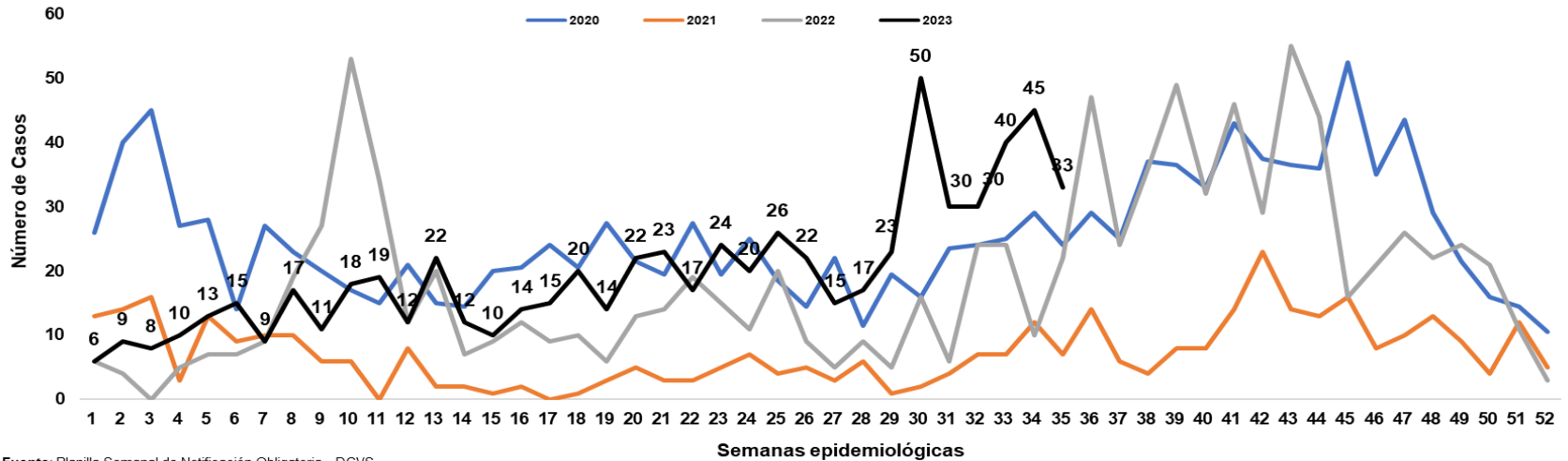
- En la SE 35 se registran 4.824 casos de EDA, con una disminución del 5% con respecto a la semana anterior (n= 5.074).
- Los aumento de casos, se registran en 8 regiones sanitarias: Cordillera, San Pedro Norte, Caaguazú, Paraguari, Ñeembucú, Amambay, Canindeyú, Alto Paraguay.

Mas detalles en el tablero interactivo, disponible en:

<https://dgv.mspps.gov.py/sistemas/dashboardno/detalle/dia>

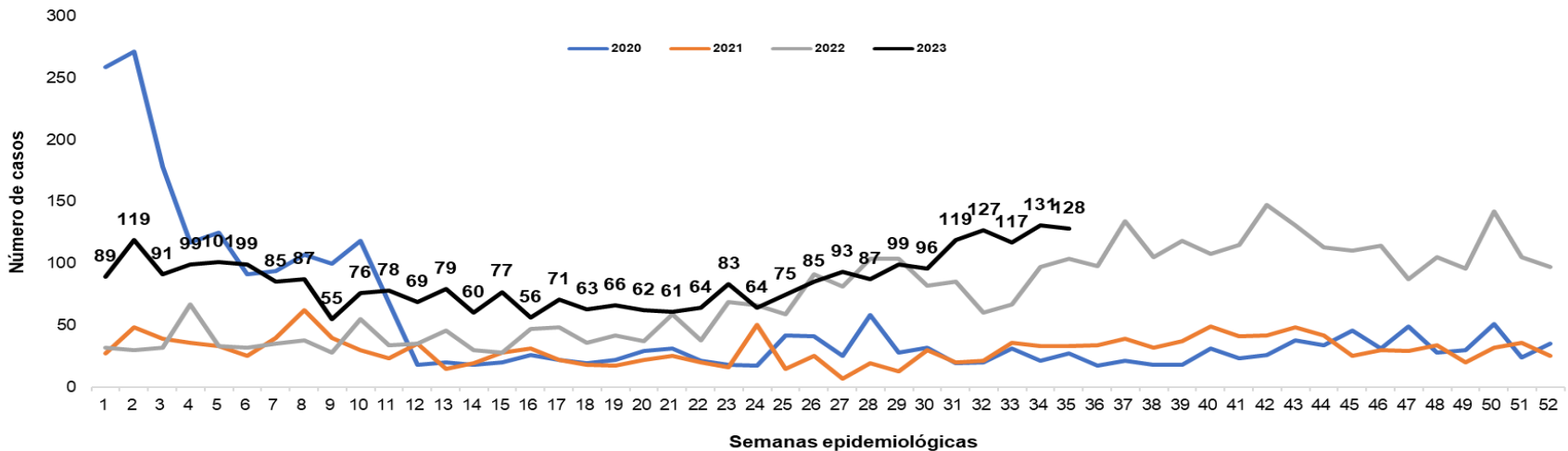
Varicela y Conjuntivitis

Gráfico 9. Casos de varicela según semana epidemiológica, Paraguay, años 2020 a 2023 (SE 35)



Fuente: Planilla Semanal de Notificación Obligatoria - DGVS

Gráfico 10. Casos de conjuntivitis según semana epidemiológica, Paraguay, años 2020 a 2023 (SE 35)



Más detalles en el tablero interactivo, disponible en:

<https://dgvs.mspbs.gov.py/sistemas/dashboardno/detalle/dia>

Puntos claves

- En la SE 35, el cumplimiento en la notificación de planilla semanal de ENO a nivel país fue óptimo con 99,4%. La región sanitaria de Canindeyú 95% registró un nivel bueno.
- Los casos de ETI a nivel nacional, se observa un descenso del 3% con respecto a la semana anterior. La tendencia de casos a nivel nacional se mantiene en la franja de alerta en el canal endémico. En cuanto a la proporción de consultas por grupos de edad, se observa aumento del 2% en el grupo de 5 a 19 años y un aumento del 1% en el grupo de 20 a 59 años y el grupo ≥ 60 respecto a la semana anterior..
- Las IRA no neumonías, se encuentra sin modificación con relación a la semana anterior. La tendencia a nivel nacional se ubica en la franja de alerta con respecto a semanas anteriores. En cuanto a la proporción de consultas por grupo de edad, se observa aumento del 1% en el grupo 5 a 19 años respecto a la semana anterior.
- Las IRA neumonías, con un aumento del 3% con respecto a la semana anterior. La proporción de casos de IRA neumonías según grupos de edad, se observa aumento del 1% en el grupo de 20 a 59 años y 3% en el grupo de >60 años respecto a la semana anterior.
- La tendencia de EDA, con una disminución del 5% con respecto a la semana anterior. La tendencia a nivel nacional se mantiene en la franja de epidemia.
- Los casos conjuntivitis con una disminución con respecto a la semana anterior (128 vs 131).
- Los casos de varicela con una disminución respecto a la semana anterior (33 vs 45).
- Se recomienda mejorar los datos de enfermedades por grupos de edad, y mantener el cumplimiento de las notificaciones semanales en niveles óptimos superiores al 96%.

Más detalles en el tablero interactivo, disponible en:

<https://dgvs.mspbs.gov.py/sistemas/dashboardeno/detalle/dia>