

REPORTE N° 269

Situación Epidemiológica COVID-19 en Paraguay, SE 21/2024

Fecha de actualización 28/5/2024

RESUMEN CASOS CONFIRMADOS COVID-19 en Paraguay

Datos acumulados desde 2020 hasta la SE 21/2024 (25/05/2024)

	Casos confirmados	Hospitalizados	Fallecidos
2020	108.030	8.936	2.499
2021	364.681	39.593	14.377
2022	330.453	12.489	2.896
2023	22.359	2.307	323
2024*	9.026	758	66

*datos parciales SE 1 a SE 21del 2024.

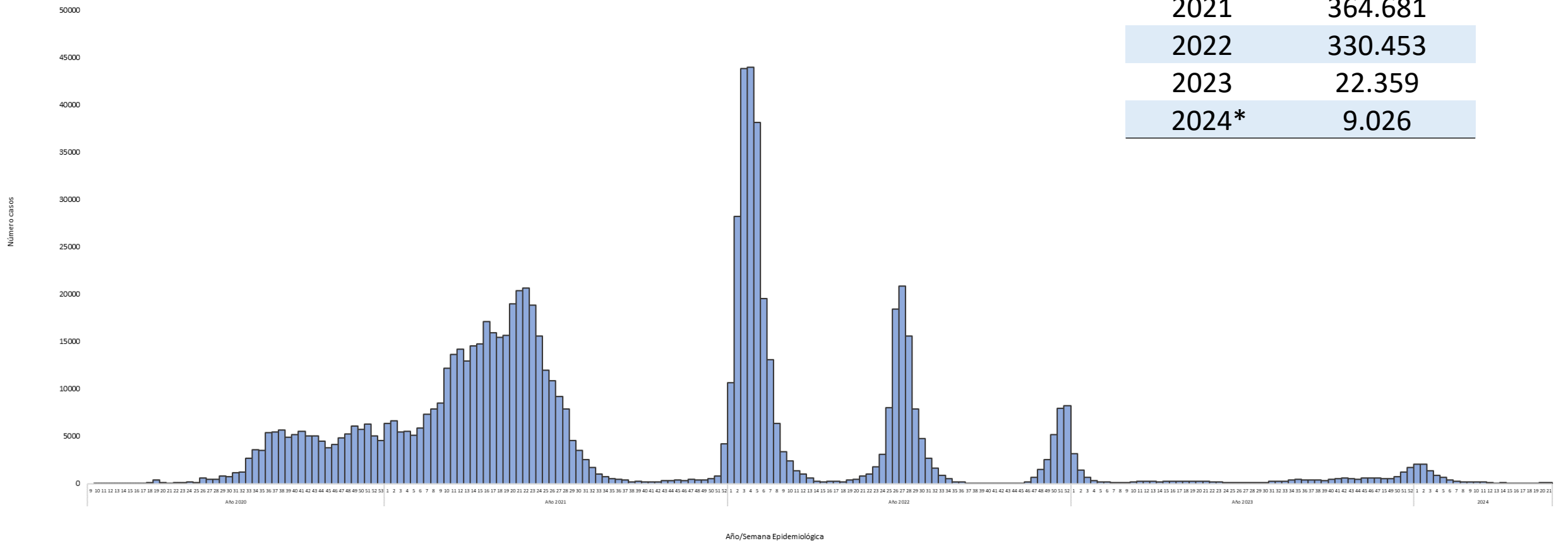
Nota: Los datos son dinámicos, y pueden modificarse en semanas anteriores, debido a los procesos de actualizaciones y verificaciones

Fuente: Base SARS CoV-2, IT-DGVS, 28/5/2024 13:00HS

CASOS CONFIRMADOS Covid-19 en Paraguay

Datos acumulados desde 2020 hasta la **SE 21/2024** (25/05/2024)

Año	Casos
2020	108.030
2021	364.681
2022	330.453
2023	22.359
2024*	9.026

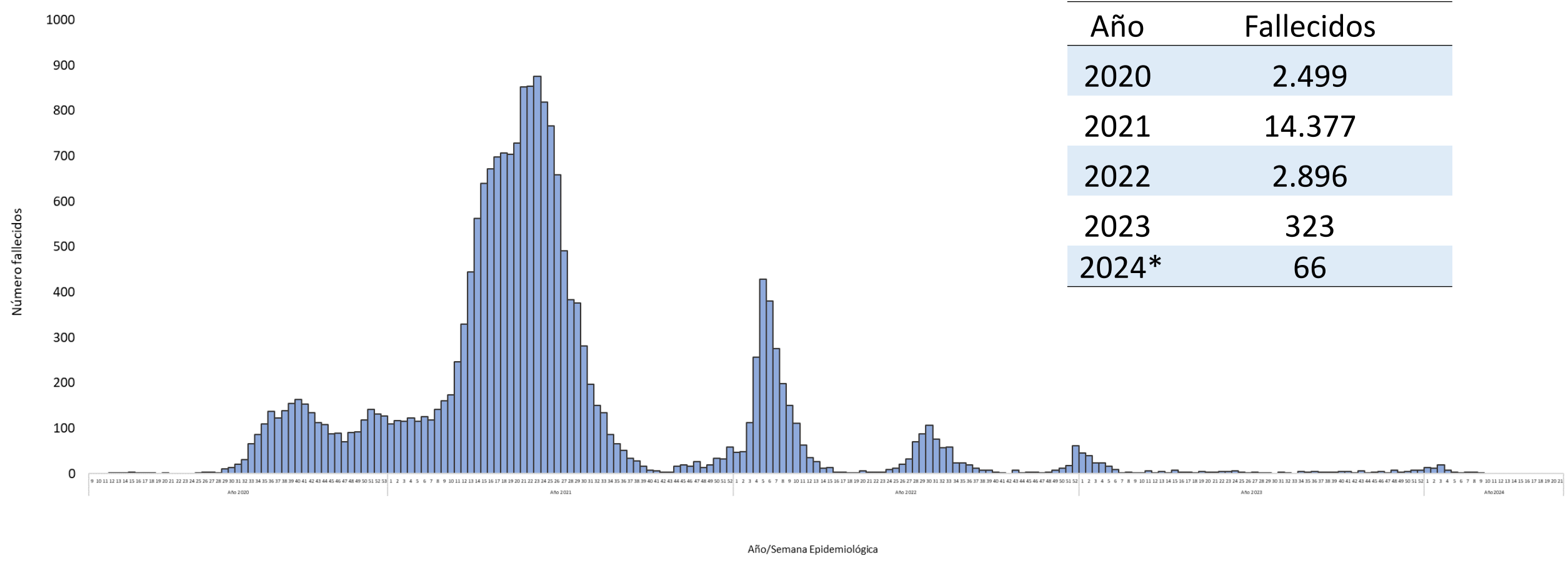


Fuente: Base SARS CoV-2, IT-DGVS, 28/05/2024 13:00HS

Nota: Los datos son dinámicos, y pueden modificarse en semanas anteriores, debido a los procesos de actualizaciones y verificaciones

FALLECIDOS COVID-19 en Paraguay

Datos acumulados hasta la **SE 21/2024** (25/05/2024)



Fuente: Base SARS CoV-2, IT-DGVS, 28/05/2024 13:00HS

Nota: Los datos son dinámicos, y pueden modificarse en semanas anteriores, debido a los procesos de actualizaciones y verificaciones

SITUACIÓN COVID-19 EN PARAGUAY

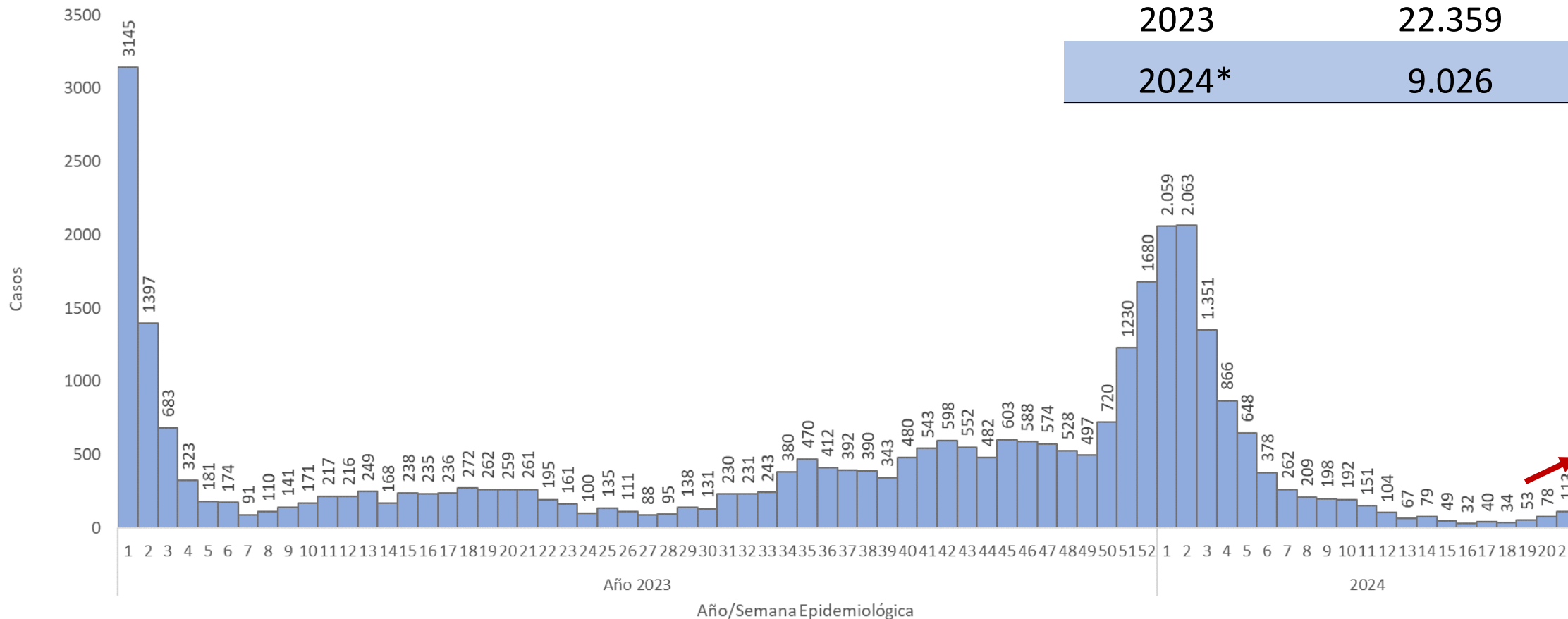
Datos acumulados desde la **SE 1/2023** hasta **SE 21/2024** (25/05/2024)



MINISTERIO DE
SALUD PÚBLICA Y
BIENESTAR SOCIAL



Año	Casos
2023	22.359
2024*	9.026

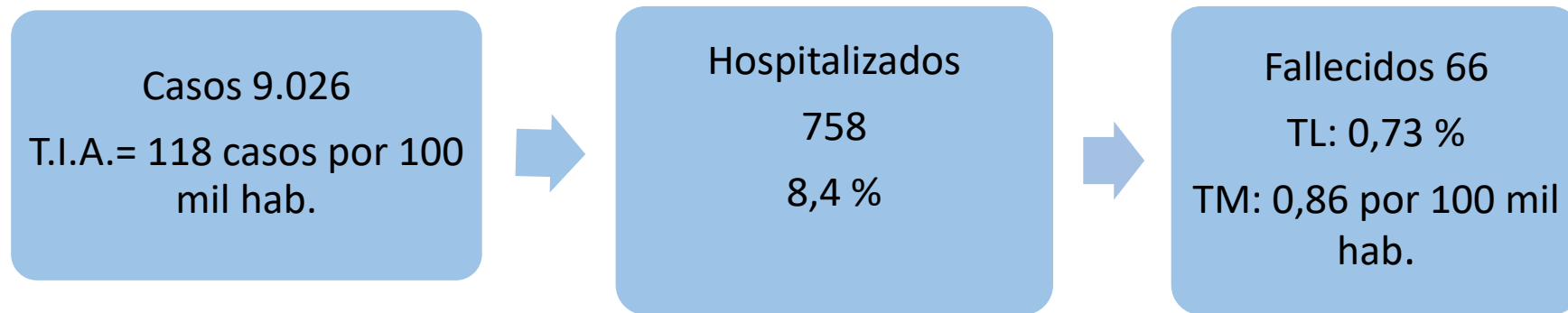


Fuente: Base SARS CoV-2, IT-DGVS, 28/05/2024 13:00HS

Nota: Los datos son dinámicos, y pueden modificarse en semanas anteriores, debido a los procesos de actualizaciones y verificaciones

Casos COVID-19 en Paraguay, año 2024

	SE 1	SE 2	SE 3	SE 4	SE 5	SE 6	SE 7	SE 8	SE 9	SE 10	SE 11	SE 12	SE 13	SE 14	SE 15	SE 16	SE 17	SE 18	SE 19	SE 20	SE 21*	Total
CASOS	2.059	2.063	1.351	866	648	378	262	209	198	192	151	104	67	79	49	32	40	34	53	78	113	9.026
HOSPITALIZADOS	143	152	113	67	77	31	19	25	19	17	12	16	6	11	7	9	11	9	4	4	6	758
SALA	131	135	108	61	73	28	19	25	19	16	12	14	6	10	6	9	10	9	4	4	5	704
UCI	12	17	5	6	4	3	0	0	0	1	0	2	0	1	1	0	1	0	0	0	1	54
FALLECIDOS	13	12	20	8	4	2	3	3	1	0	0	0	0	0	0	0	0	0	0	0	0	66

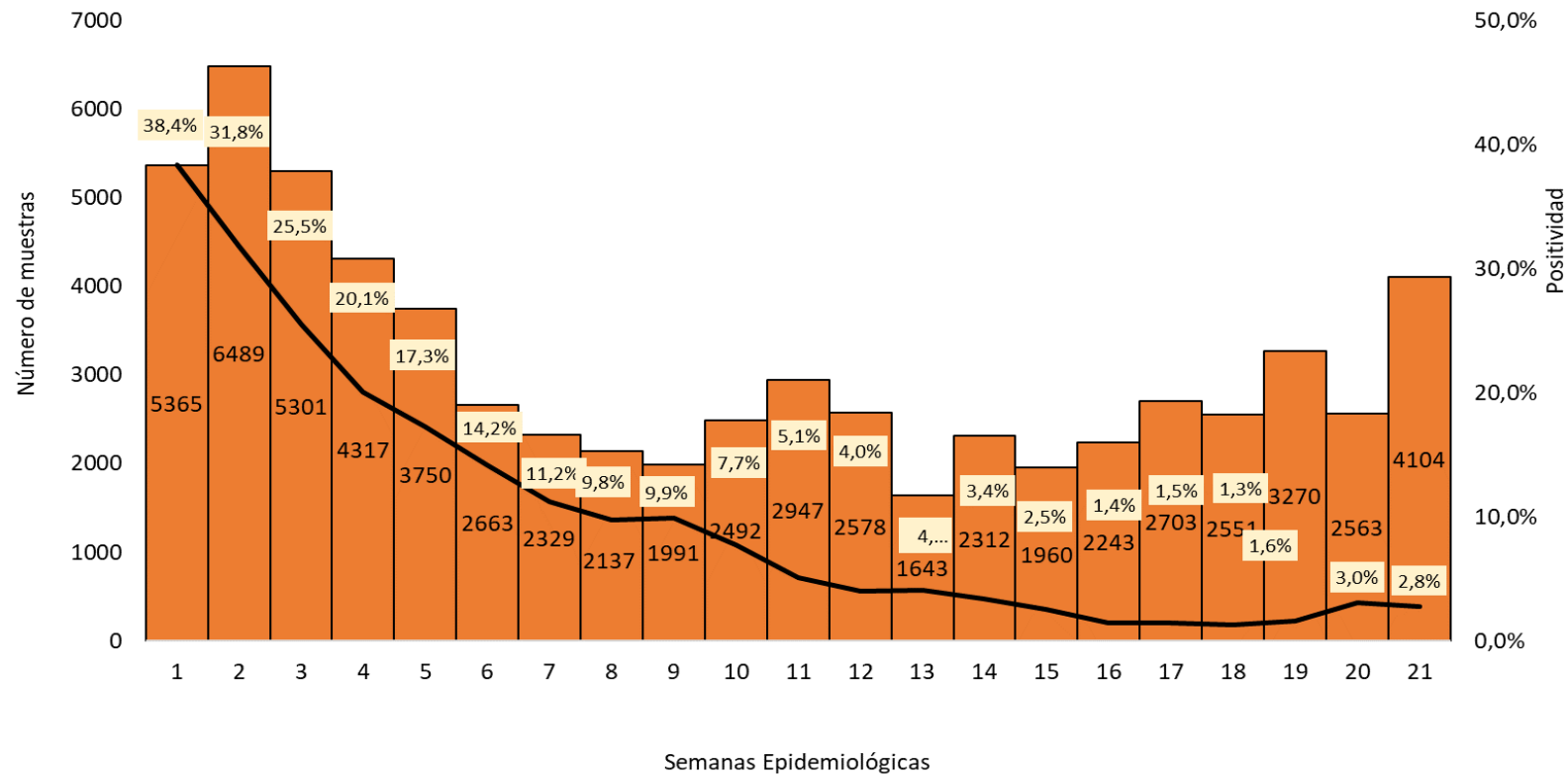


* Datos parciales

Casos COVID-19 de las últimas 8 semanas

Muestras procesadas para SARS COV-2 reportadas al sistema de vigilancia, Paraguay

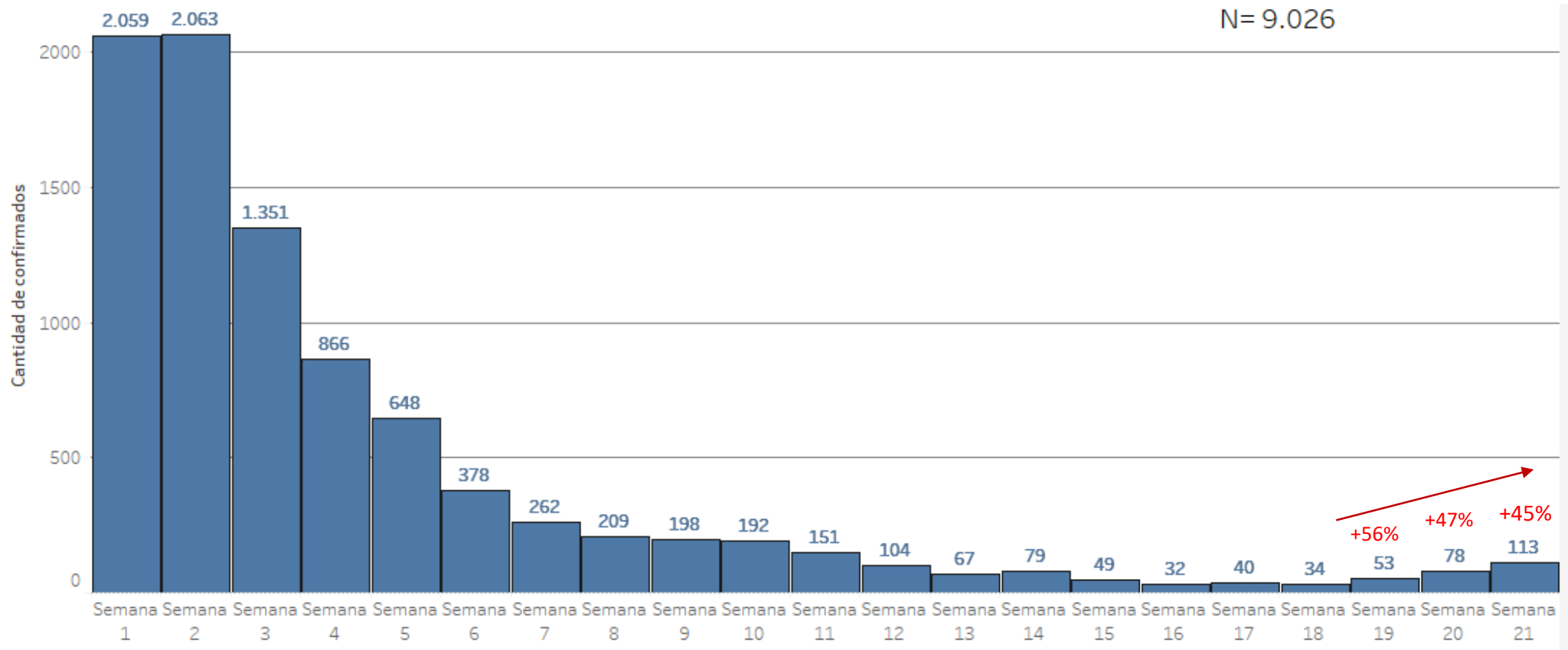
Datos acumulados desde la SE 1 a SE 21/2024 (25/05/2024)



En la SE 21, se procesaron 4104 muestras para SARS CoV-2, con una tasa de positividad de 2,8%

SITUACIÓN COVID-19 EN PARAGUAY

Datos acumulados desde la **SE 1 a SE 21/2024** (25/05/2024)

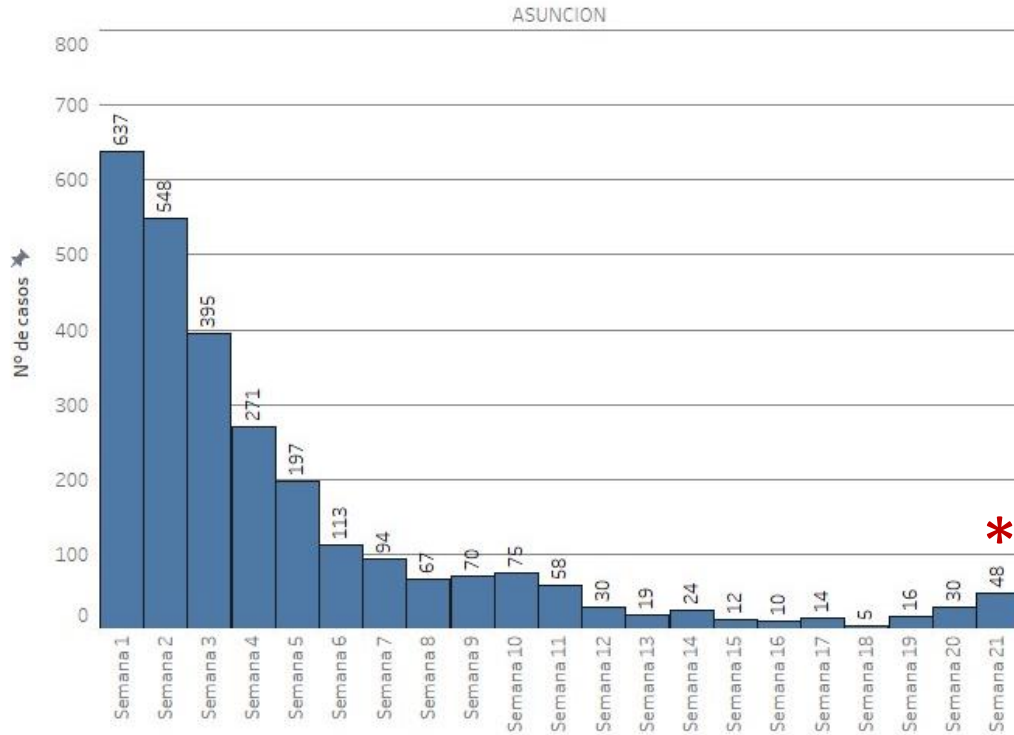


Tasa de incidencia acumulada= 18 casos por 100 mil habitantes

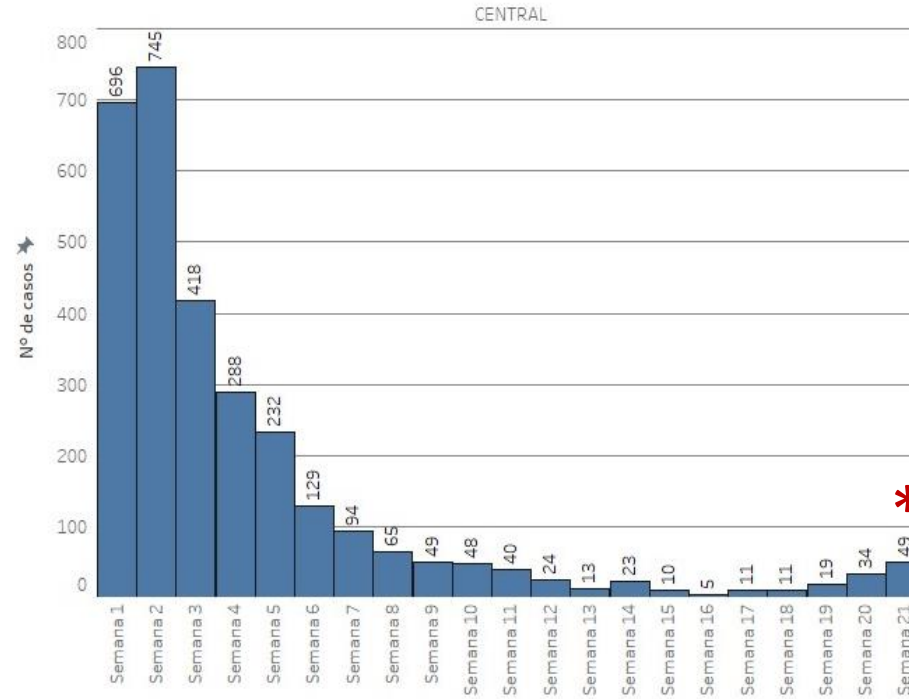
Tasa de incidencia promedio en la últimas dos semanas = 1,2 casos por 100 mil habitantes

Casos COVID-19 en Paraguay, SE 1 - SE 21/2024 EJE METROPOLITANO

EJE METROPOLITANO



EJE METROPOLITANO



Casos COVID-19, SE 21/2024 distribución por departamentos

SEMANA 21	
Departamentos	Casos Confirmados
CENTRAL	49
ASUNCION	48
ITAPUA	4
GUAIRA	3
PARAGUARI	2
CORDILLERA	2
MISIONES	1
ÑEEMBUCU	1
AMAMBAY	1
CANINDEYU	1
PDTE HAYES	1
Total general	113

En la última semana 11/18 departamentos presentaron casos

Nota: Los datos son dinámicos, y pueden modificarse en semanas anteriores, debido a los procesos de actualizaciones y verificaciones

**SEMANA 21 datos parciales*

Casos COVID-19 según grupos de edad y sexo

Casos COVID-19 según grupos de edad y sexo, SE 1 a SE 21/2024

Casos COVID-19 según grupos sexo y grupos de edad, SE 1 a SE 21/2024



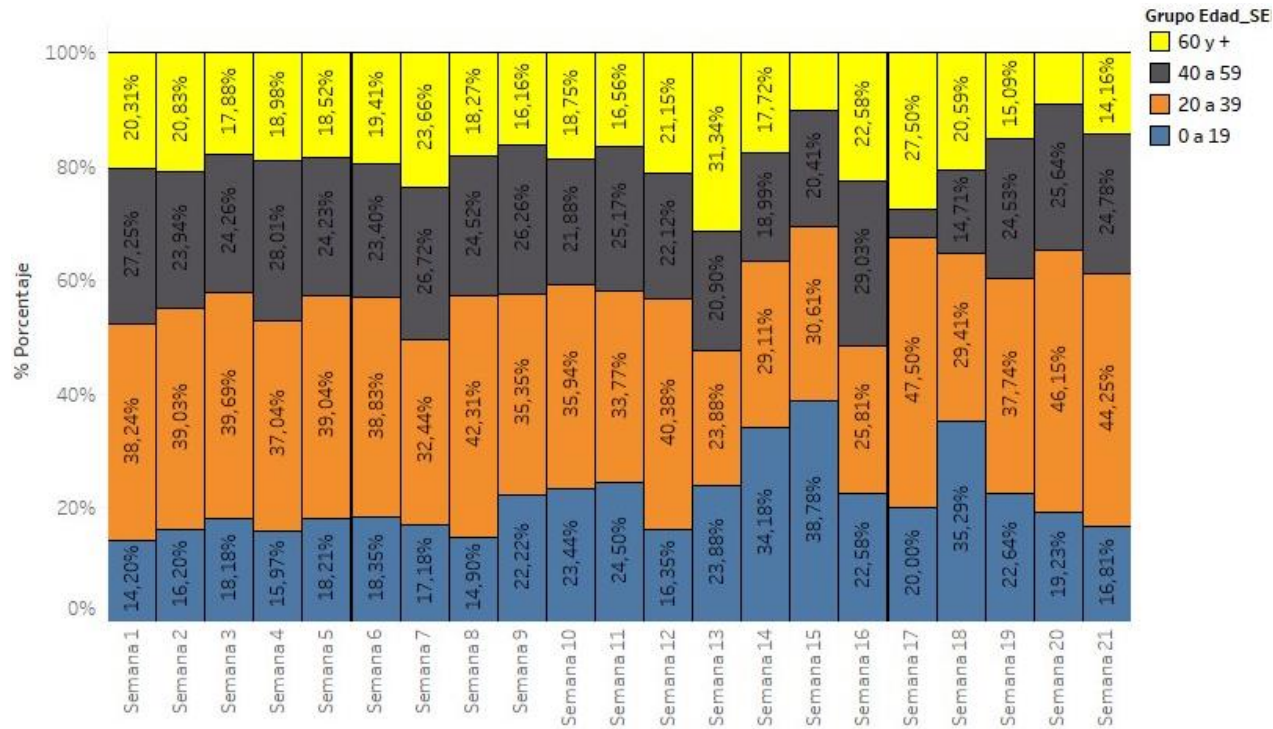
	Numero de casos	% Casos	Tasa de incidencia acumulada
0 a 19	1.570	17%	56
20 a 59	5.668	63%	143
60 y más	1.788	20%	224
Total general	9.026	100%	118

- Predominio del sexo femenino con 65% de los casos confirmados.
- Según tasa de incidencia específica por grupos de edad, la mayor tasa se registra en el grupo de 60 años y más (224 casos por 100 mil Hab).

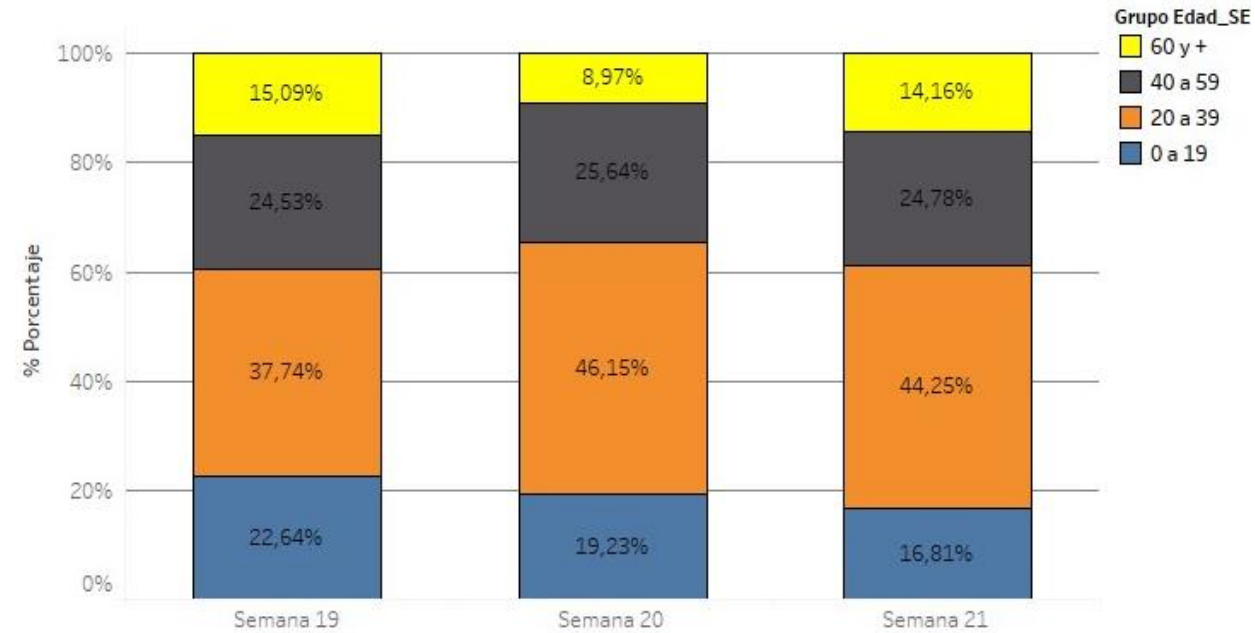
	Numero de casos	% Casos	Tasa de incidencia acumulada
0 a 19	45	18%	2
20 a 59	168	69%	4
60 y más	31	13%	4
Total general	244	100%	3

En las últimas 3 semanas, predominio del sexo femenino (67%) de los casos confirmados, y según tasa de incidencia específica por grupos de edad, la mayor tasa se registra en el grupo de 20 a 59 años y de 60 años y más (4 casos por 100 mil Hab).

Porcentaje de casos COVID-19 por grupos de edad, SE 1 a 21/2024



Porcentaje de casos COVID-19 por grupos de edad, 3 últimas semanas (SE 19 a SE 21/2024)

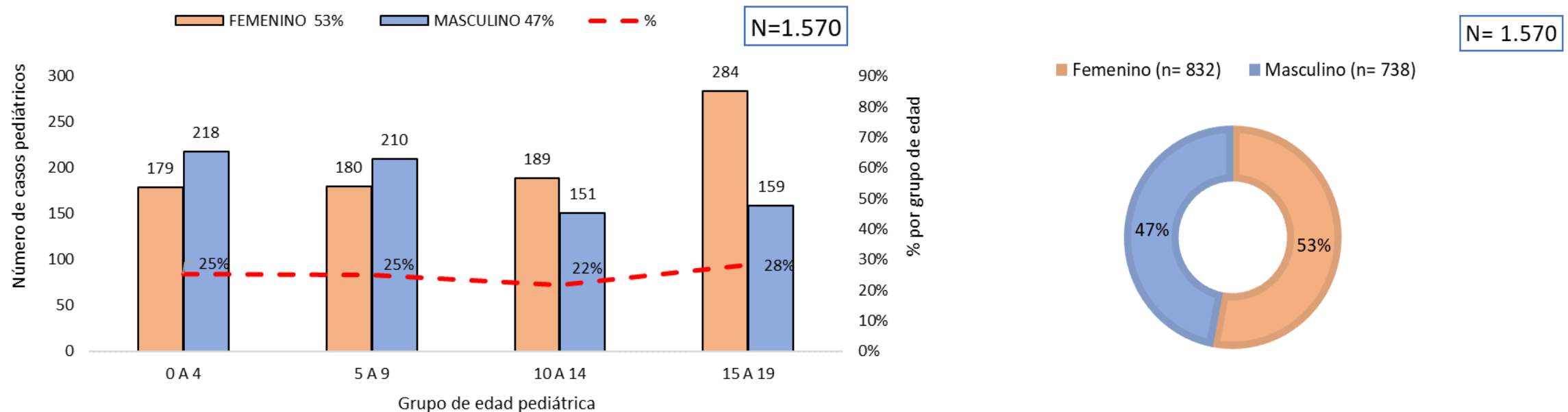


En la SE 21/2024, se mantiene con predominio de los grupos 20 a 39 años (44%), seguido por el grupo de 40 a 59 años (25%).

*Datos de la SE 21/2024 son parciales.

Fuente: Base SARS CoV-2, IT-DGVS, 28/05/2024 13:00HS

Casos COVID-19 en edad pediátrica según grupos de edad y sexo, Paraguay, SE 1 A SE 21/2024



- Dos fallecidos en edad pediátrica en el 2024 ambos del departamento Central, sin variación desde la SE 9 del 2024.

Hospitalizados Covid-19

TOTAL PAÍS .

Acumulados SALA/UCI (SE 10/2020 a SE 21/2024)

TOTAL PERIODO ACUMULADO:

64.088

Desde la SE 10/2020 a la SE 21/2024.

✓ En SALA: 55.341 (86%)

✓ En UCI: 8.747 (14%)



33.720
(53%)



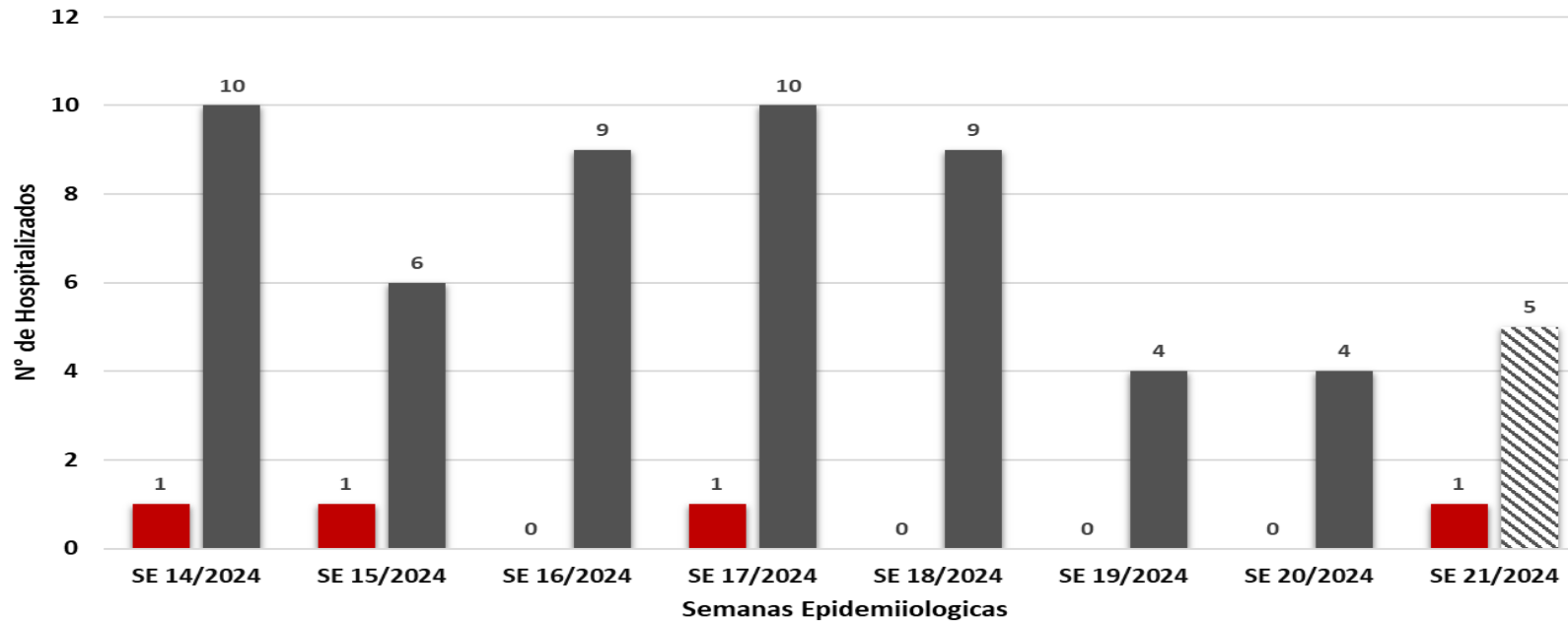
30.368
(47%)

TOTAL PAÍS

8 SEMANAS SALA/UCI (SE 14 a SE 21/2024)

Numero de casos hospitalizados por COVID-19,segun SALA Y UCI de la SE 14 a SE 21/2024

N° 61



Fuente DVRESP

■ UCI (4) ■ SALA (57)

TOTAL DE LAS ULTIMAS 8 SEMANAS:

61

Desde la SE 14 a la SE 21 del 2024.

✓ En SALA: 57 (93%)

✓ En UCI: 4 (7%)

Femenino:

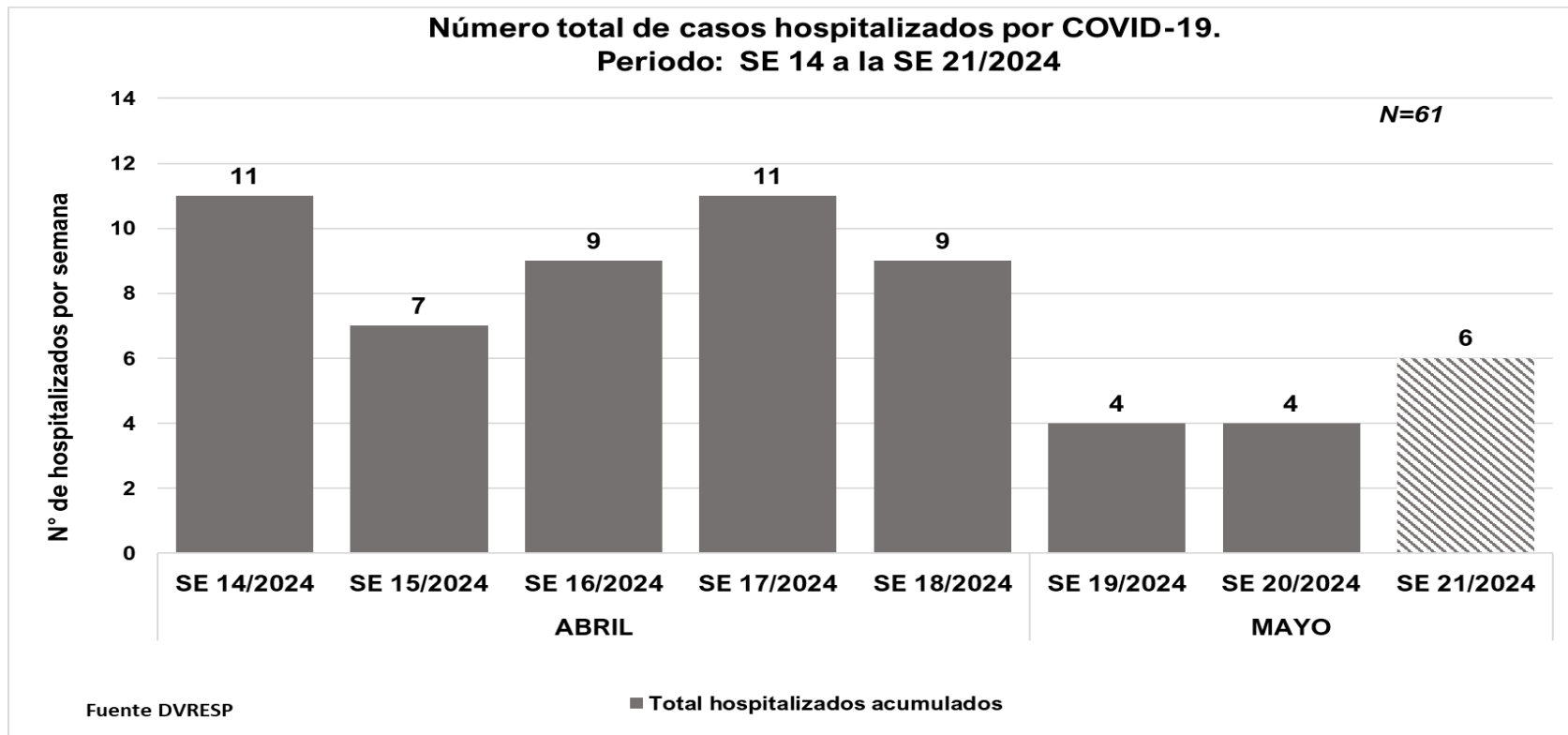
34
(56%)

Masculino:

27
(44%)

TOTAL PAÍS .

8 semanas (SE 14 a SE 21/2024)



EN LAS ÚLTIMAS 8 SEMANAS
Según semana de hospitalización:

- Acumulado país: **61**
- Media de 8 semanas: **8**

PRINCIPALES ESTABLECIMIENTOS DE HOSPITALIZACIÓN 8 SEMANAS

- HR VILLARICA: **12**
- HR PJC : **8**
- INERAM: **6**
- HC IPS: **5**
- HR ENCARNACION: **4**

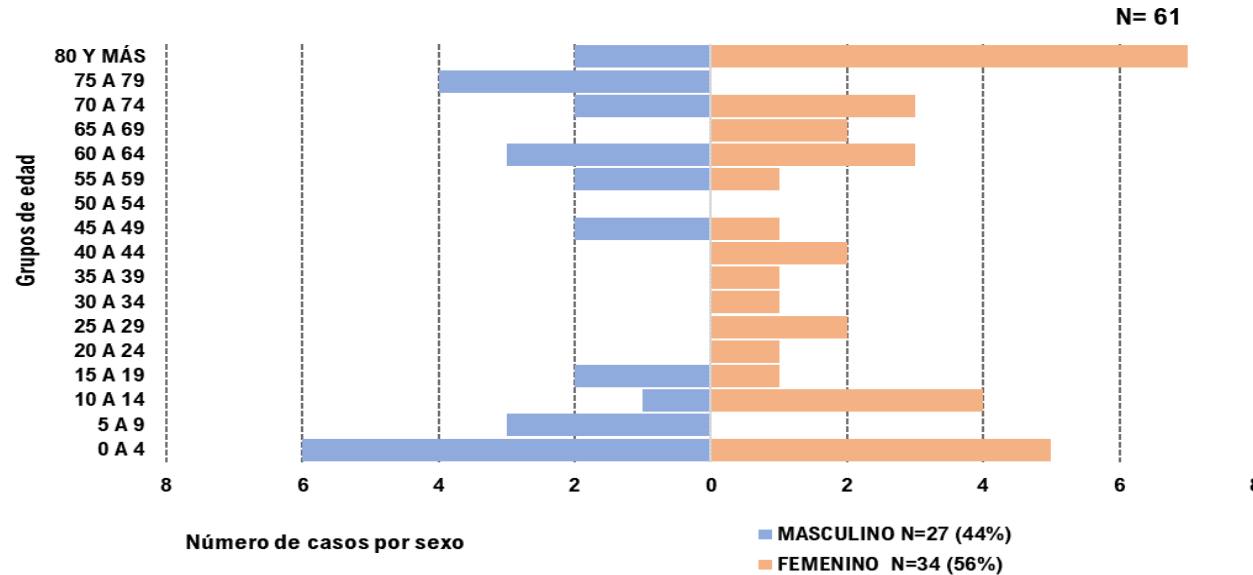
Obs: Los datos de las últimas semanas están sujetas a modificación, debido a la definición de carga y registro. Se distribuye según semana de ingreso al servicio y se registra luego de la confirmación/carga de resultados.

Caracterización de hospitalizados.

8 semanas (SE 14 a SE 21/2024)

Edad y sexo

Número total de casos hospitalizados confirmados COVID-19, según grupos de edad y sexo. Periodo: SE 14 a SE 21. Año 2024



Fuente DVRESP

Comorbilidades

Comorbilidades/factor de riesgo	SI	NO	SD	N=	61
	14	24	23		
	23%	39%	38%		

Cardiopatía Crónica	8	57%
Enfermedad Pulmonar crónica	6	43%
Inmunodef.	1	7%
Diabetes	6	43%
Asma	0	0%
Obesidad	0	0%
Embarazada	2	14%
Enfermedad renal crónica	1	7%
Enfermedad hepática crónica	0	0%
Enfermedad Neurológica Crónica	0	0%
Síndrome de Down	0	0%
Púerpera	0	0%

Fuente DVRESP

Casos por sexo con un **56%** (femenino) y **44%** (masculino)
 Principalmente en los grupos de **0 a 4 años (n= 11)**, seguido del grupo de **80 y más (n= 9)**, de **60 a 64 años (n= 6)**.

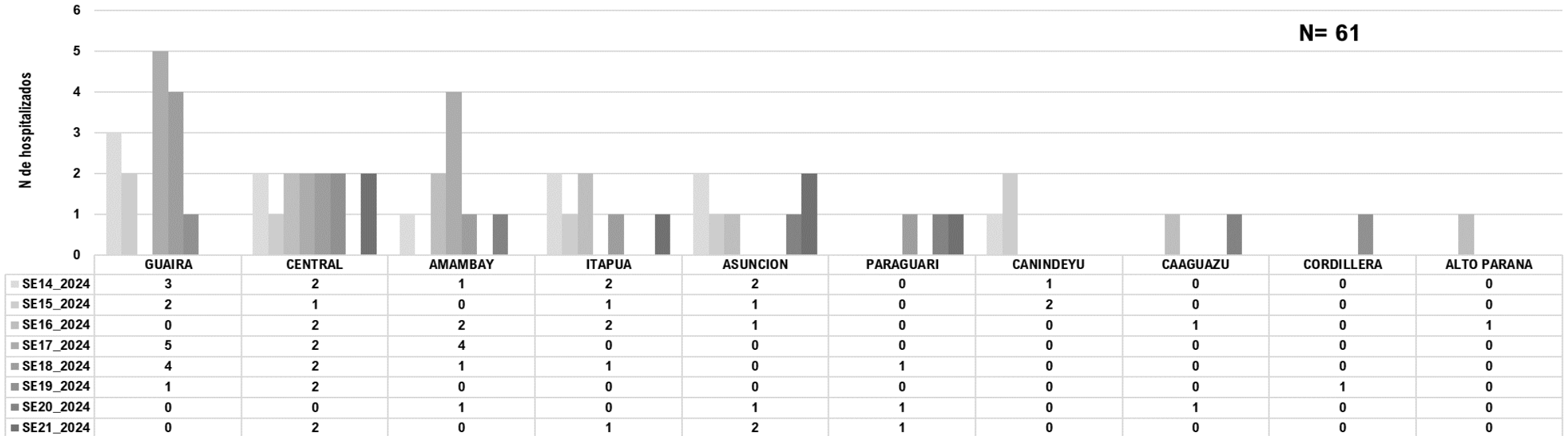
Caracterización de hospitalizados.

8 semanas (SE 14 a SE 21/2024)

Según procedencia

Principalmente en:
GUAIRA con 15 hospitalizados(25%)
 seguido de **CENTRAL** con 13 hospitalizados (21%), **AMAMBAY** con 9 hospitalizados (15%)

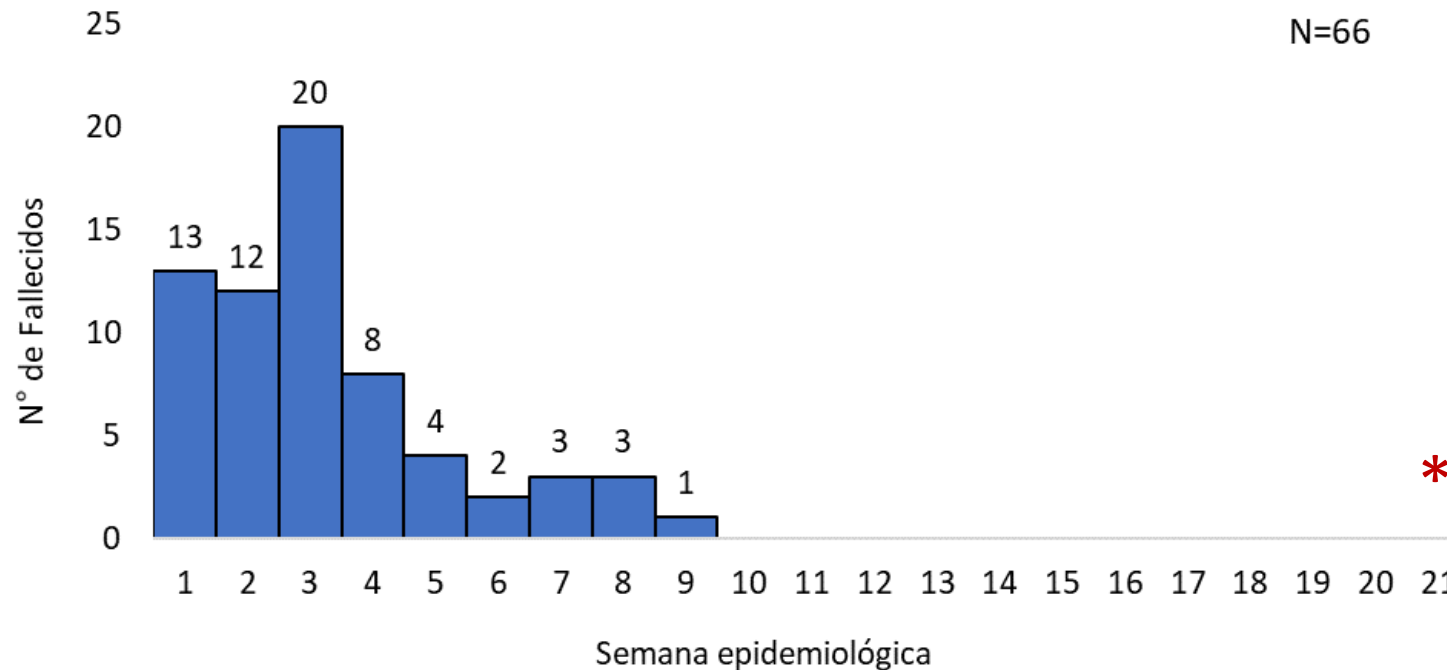
Hospitalizados según procedencia. Últimas 8 semanas.(SE 14 a SE 21/2024).



Defunciones por COVID-19

OBS: el total de muertes puede variar en la medida en que se dan los procesos de registro y codificación de las causas de muerte, lo que puede tomar varios días.
El análisis de los fallecidos se realiza por fecha de defunción, no por fecha de divulgación.

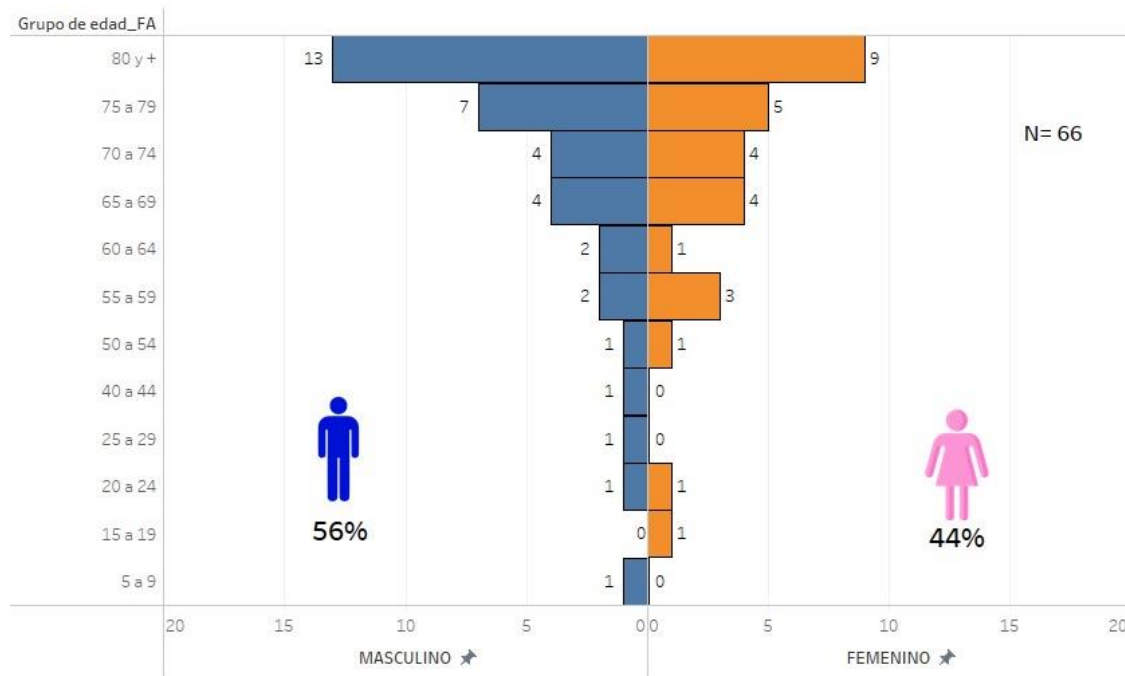
Fallecidos confirmados por COVID-19 de la SE 1 a SE 21/2024



No se registran fallecidos por COVID-19 en las últimas 12 semanas

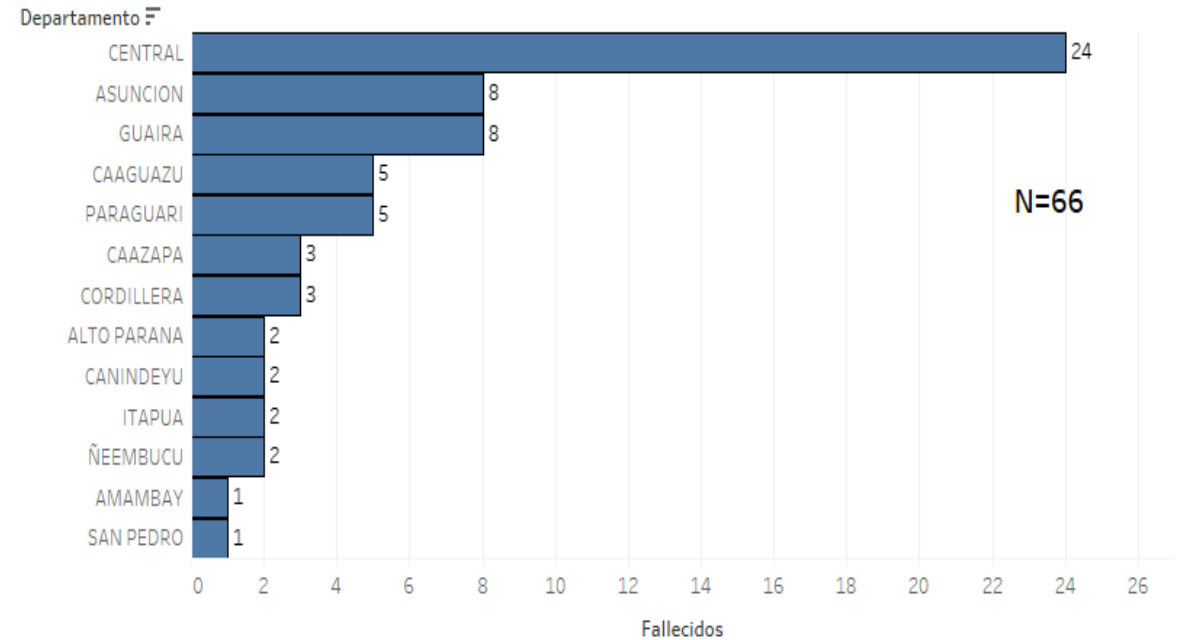
*Datos de la SE 21 del 2024 son parciales.

Fallecidos confirmados por COVID-19, SE 1 a SE 21/2024 distribución por edad y sexo



El 80% (53/66) de los fallecidos son adultos mayores de 60 años y mayoría del sexo masculino (56%).

Fallecidos confirmados por COVID-19, SE 1 a SE 21/2024 por departamento de procedencia



Se registraron fallecidos en 13/18 departamentos, la mayoría de Central (36%).

Tasas de incidencia, mortalidad y letalidad por COVID-19 por grupos de edad, SE 1 a SE 21*/2024

Grupos de edad	Población	Casos confirmados	Fallecidos	Tasa de incidencia*	Tasa de mortalidad*	Tasa de letalidad (%)
0 a 4	709043	397	0	56,0	0,0	0,0%
5 a 9	704856	390	1	55,3	0,1	0,3%
10 a 14	699391	340	0	48,6	0,0	0,0%
15 a 19	684490	443	1	64,7	0,1	0,2%
20 a 24	662406	730	2	110,2	0,3	0,3%
25 a 29	643378	946	1	147,0	0,2	0,1%
30 a 34	612665	865	0	141,2	0,0	0,0%
35 a 39	568113	874	0	153,8	0,0	0,0%
40 a 44	489769	625	1	127,6	0,2	0,2%
45 a 49	398207	563	0	141,4	0,0	0,0%
50 a 54	351204	555	2	158,0	0,6	0,4%
55 a 59	305182	510	5	167,1	1,6	1,0%
60 a 64	256119	454	3	177,3	1,2	0,7%
65 a 69	208858	388	8	185,8	3,8	2,1%
70 a 74	152992	341	8	222,9	5,2	2,3%
75 a 79	98026	264	12	269,3	12,2	4,5%
80 y +	111516	341	22	305,8	19,7	6,5%
TOTAL	7.656.215	9.026	66	117,9	0,9	0,7%

Se incluye datos acumulados, y la población estimada para el 2024.

* por 100.000 habitantes

Tasas de incidencia, mortalidad y letalidad por COVID-19 por departamento SE 1 a SE 21*/2024

Departamento	Población	Casos confirmados	Fallecidos	Tasa de incidencia*	Tasa de mortalidad*	Tasa de letalidad (%)
Central	2370333	3.066	24	129,3	1,0	0,8%
Asunción	521630	2.786	8	534,1	1,5	0,3%
Itapúa	651856	616	2	94,5	0,3	0,3%
Guaira	237364	608	8	256,1	3,4	1,3%
Ñeembucú	92180	270	2	292,9	2,2	0,7%
Cordillera	326842	267	3	81,7	0,9	1,1%
Misiones	135022	239	0	177,0	0,0	0,0%
Caaguazú	589117	221	5	37,5	0,8	2,3%
Paraguarí	264460	205	5	77,5	1,9	2,4%
Alto Paraná	876234	191	2	21,8	0,2	1,0%
Concepción	269805	135	0	50,0	0,0	0,0%
Presidente Hayes	137191	131	0	95,5	0,0	0,0%
Canindeyú	252522	90	2	35,6	0,8	2,2%
Amambay	182281	76	1	41,7	0,5	1,3%
Caazapá	201936	46	3	22,8	1,5	6,5%
San Pedro	456089	38	1	8,3	0,2	2,6%
Boquerón	71688	24	0	33,5	0,0	0,0%
Alto Paraguay	19664	17	0	86,5	0,0	0,0%
TOTAL	7.656.215	9.026	66	117,9	0,9	0,7%

*por 100.000 habitantes

Se incluye datos acumulados, y la población estimada para el 2024.

Tasas de muestreo y positividad por COVID-19 por Departamento SE 1 a SE 21*/2024

Departamentos	NEGATIVO SARS CoV-2	Total general	Muestras	Tasa_muestreo*	% Positividad
Alto Paraguay	100	117	117	595	15%
Alto Paraná	1.780	1.971	1.971	225	10%
Amambay	802	878	878	482	9%
Asunción	14.321	17.107	17.107	3.280	16%
Boquerón	149	173	173	241	14%
Caaguazú	1.542	1.763	1.763	299	13%
Caazapá	251	297	297	147	15%
Canindeyú	941	1.031	1.031	408	9%
Central	21.550	24.616	24.616	1.039	12%
Concepción	1.038	1.173	1.173	435	12%
Cordillera	1.951	2.218	2.218	679	12%
Guaira	3.264	3.872	3.872	1.631	16%
Itapúa	4.291	4.907	4.907	753	13%
Misiones	873	1.112	1.112	824	21%
Ñeembucú	779	1.049	1.049	1.138	26%
Paraguarí	1.219	1.424	1.424	538	14%
Presidente Hayes	1.189	1.320	1.320	962	10%
San Pedro	642	680	680	149	6%
Total general	56.682	65.708	65.708	858	14%

* por 100.000 habitantes

Se incluye datos
acumulados,
y la población estimada
para el 2024.

Puntos claves, SE 21/2024



MINISTERIO DE
SALUD PÚBLICA Y
BIENESTAR SOCIAL



A la SE 21 del 2024, se registran 9.026 casos confirmados de COVID-19, de los cuales 758 fueron hospitalizados y 66 fallecidos confirmados

Casos confirmados

Con datos parciales de la última semana (SE 21), se registran 113 casos confirmados (en 11/18 RS) con un aumento del 45% con respecto a la semana anterior (SE 20= 78), con una tasa de positividad del 2,8%. A nivel país la tasa de incidencia es 1,2 casos por 100 mil habitantes, con Nivel 1, Transmisión comunitaria baja.

Hospitalizados

Para la última semana se registraron 6 hospitalizados, 5 en sala y 1 en UCI. Se mantiene predominio del sexo femenino (56%).

No se registran fallecidos en las últimas 12 semanas y se mantiene el acumulado de 66 casos para el 2024, con predominio del sexo masculino (56%) y en el grupo de adultos mayores de 60 años.

En las tres últimas semanas, se registraron 244 casos confirmados por COVID-19, 14 hospitalizaciones (uno en UCI), no se registraron fallecidos.

Vigilancia Genómica en Paraguay

Según el último informe de Vigilancia Genómica (07/05/2024), del Laboratorio Central de Salud Pública, se observa un dominio de JN.1, éste mismo patrón se da a nivel Sudamérica. <https://www.paho.org/en/covid-19-weekly-updates-region-america>

Por monitoreo de medios

- A nivel regional se encuentra un aumento de casos COVID-19 en Chile
- En California-Estados Unidos, se encuentra un aumento en la proporción de la subvariante FLiRT – oficialmente conocido como KP.2, KP.3 y KP.1.1 – que aumento en 50,4% en las últimas dos semanas (frente al 20% del mes anterior). A pesar de su mayor transmisión, las nuevas mutaciones no provocan una enfermedad más grave (informes preliminares).

<https://www.naturahoy.com/2024/05/covid-esta-aumentando-en-california-aqui-le-mostramos-como-protegerse-de-las-subversiones-flirt/>

- FLiRT, la nueva variante de covid más contagiosa que ya ha llegado a España. Los hospitales catalanes alertan que los contagios de covid se dispararán las próximas semanas a causa de una nueva variante del virus. Se denomina FLiRT y es mucho más contagiosa, pero no más grave.

https://www.cope.es/emisoras/catalunya/noticias/flirt-nueva-variante-covid-mas-contagiosa-que-llegado-espana-20240524_3313326#google_vignette

#VacunarseEsPoder



Dosis aplicadas

Datos al 28/05/2024

INFLUENZA

777.421

COVID-19

136.806

Los virus **se transforman**
las vacunas se actualizan

Esta temporada 2024 protégete con las vacunas actualizadas

Más información disponible en: <https://pai.mspbs.gov.py/>

Centros disponibles de vacunación, disponible en: <https://pai.mspbs.gov.py/centro-de-vacunacion/>

Recomendaciones

Para la población en general,

- Las recomendaciones habituales para no propagar la infección son la buena higiene de manos y respiratoria (cubrirse la boca y la nariz al toser y estornudar) y evitar el contacto estrecho con cualquier persona que presente signos de afección respiratoria, como tos o estornudos.
- Personas con síntomas respiratorios usar mascarillas de manera adecuada.
- Al mismo tiempo, se recomienda la vacunación anual contra COVID-19, principalmente en los grupos de riesgo.

A los encargados de vigilancia epidemiológica y laboratorial,

- Mantener la calidad y oportunidad de las notificaciones.
- Reportar los conglomerados de casos y brotes de COVID-19, incluyendo el envío de muestras para la secuenciación genómica al laboratorio de referencia nacional.

Reportes elaborados por:

- Centro Nacional de Información Epidemiológica y Vigilancia de la Salud. DGVS. MSPBS
- Vigilancia de Hospitalizados - Dirección de Vigilancia y Respuesta a Emergencias en Salud Pública. DGVS.MSPBS
- Vigilancia de la Mortalidad (ViMo) –Dirección de Vigilancia y Respuesta a Emergencias en Salud Pública. DGVS.MSPBS
- Programa de Vigilancia Especial y Centinela. Dirección del Centro de Información Epidemiológica y Vigilancia de la Salud. DGVS – MSPBS
- Laboratorio Central de Salud Pública y Bienestar Social. MSPBS

Compilación: Centro Nacional de Información Epidemiológica. DGVS. MSPBS

Dirección General de Vigilancia de la Salud(DGVS)-Ministerio de Salud Pública y Bienestar Social, Paraguay

Email: análisisdgvs@mspbs.gov.py

Disponible en: http://www.vigisalud.gov.py/page/#vista_boletines_covid19.html

Fuente de datos/Equipos técnicos

- Laboratorio Central de Salud Pública, Red Nacional de Laboratorios y laboratorios cooperantes.
- Unidades Epidemiológicas Regionales. MSPBS
- Vigilancia de Eventos de Notificación Obligatoria y Calidad del Dato. Centro Nacional de Información Epidemiológica y Vigilancia de la Salud. DGVS. MSPBS

❖ Resumen semanal, disponible en: <https://dgvs.mspbs.gov.py/reporte-covid-19/>

❖ Mapa de Riesgo COVID-19, disponible en: <https://dgvs.mspbs.gov.py/mapa-de-riesgo-covid-19/>

❖ Casos COVID-19, año 2024, disponible en: <https://dgvs.mspbs.gov.py/reporte-covid-19/>