



GOBIERNO DEL  
PARAGUAY

MINISTERIO DE  
SALUD PÚBLICA Y  
BIENESTAR SOCIAL



## REPORTE N° 274

# Situación Epidemiológica COVID-19 en Paraguay, SE 26/2024

Fecha de actualización 2/07/2024

## RESUMEN CASOS CONFIRMADOS COVID-19 en Paraguay

Datos acumulados desde 2020 hasta la SE 26/2024 (29/06/2024)

	Casos confirmados	Hospitalizados	Fallecidos
2020	108.030	8.936	2.499
2021	364.681	39.593	14.377
2022	330.453	12.489	2.896
2023	22.349	2.307	323
2024*	10.107	842	87

\*datos parciales SE 1 a SE 26 del 2024.

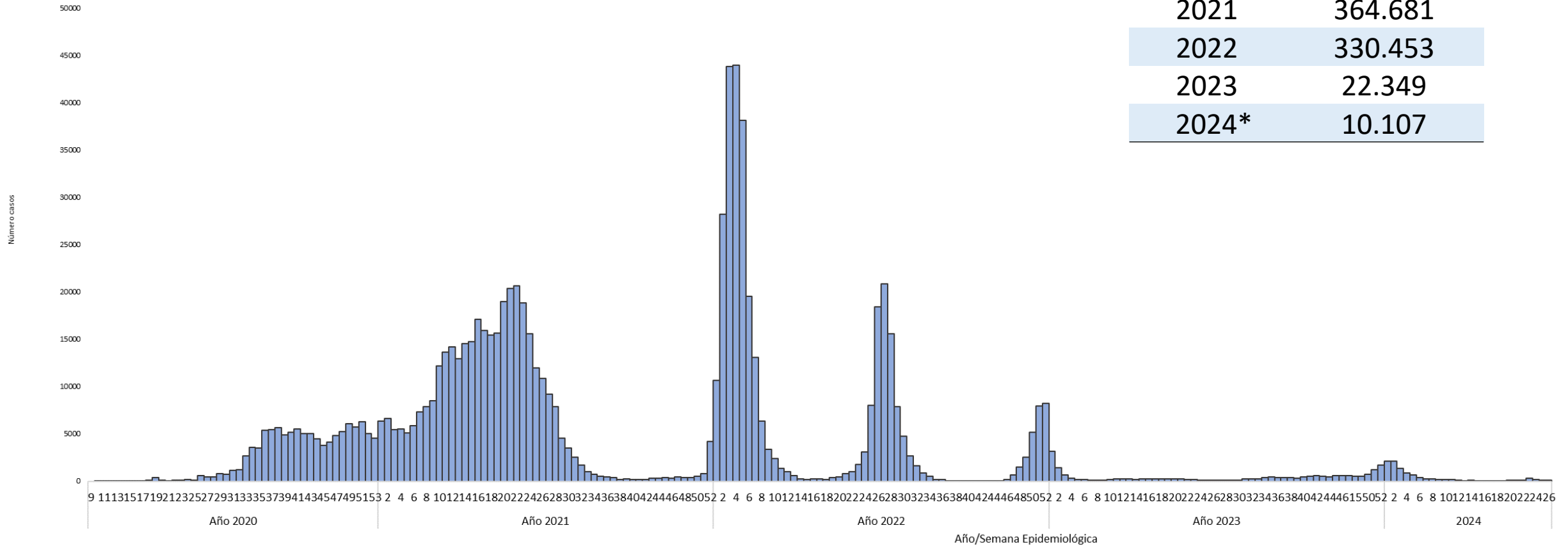
*Nota: Los datos son dinámicos, y pueden modificarse en semanas anteriores, debido a los procesos de actualizaciones y verificaciones*

Fuente: Base SARS CoV-2, IT-DGVS, 2/07/2024 13:00HS

# CASOS CONFIRMADOS Covid-19 en Paraguay

Datos acumulados desde 2020 hasta la **SE 26/2024** (29/06/2024)

Año	Casos
2020	108.030
2021	364.681
2022	330.453
2023	22.349
2024*	10.107

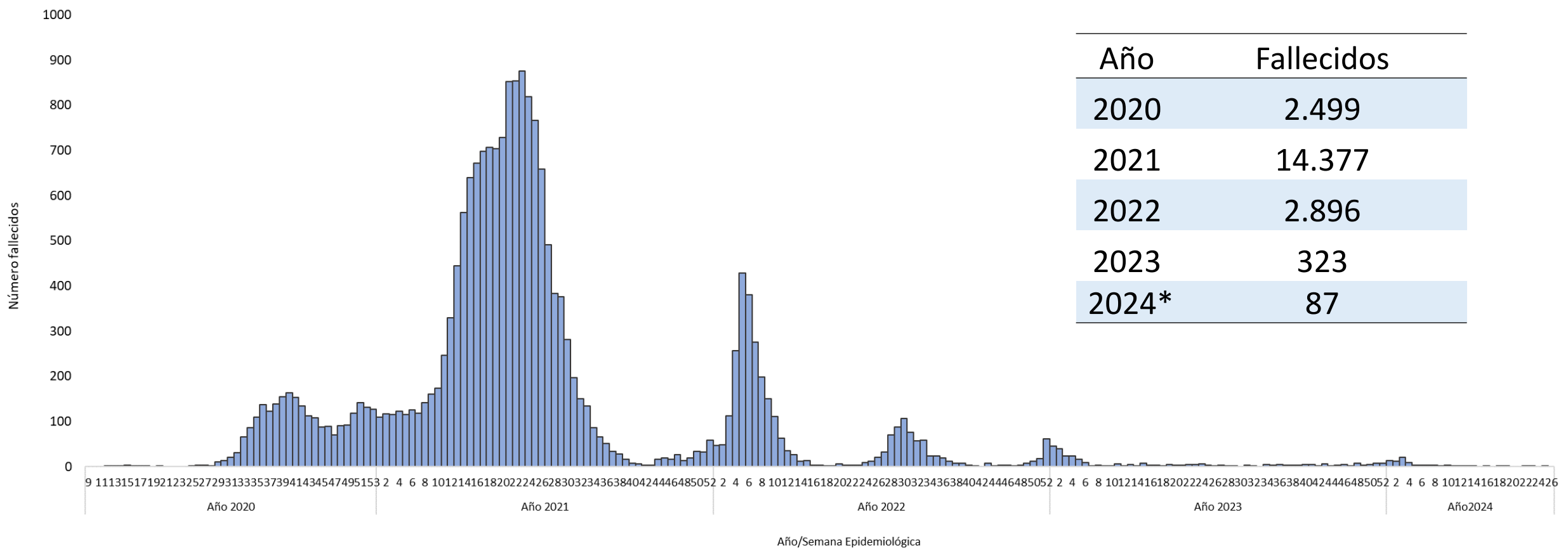


Fuente: Base SARS CoV-2, IT-DGVS, 2/07/2024 13:00HS

*Nota: Los datos son dinámicos, y pueden modificarse en semanas anteriores, debido a los procesos de actualizaciones y verificaciones*

# FALLECIDOS COVID-19 en Paraguay

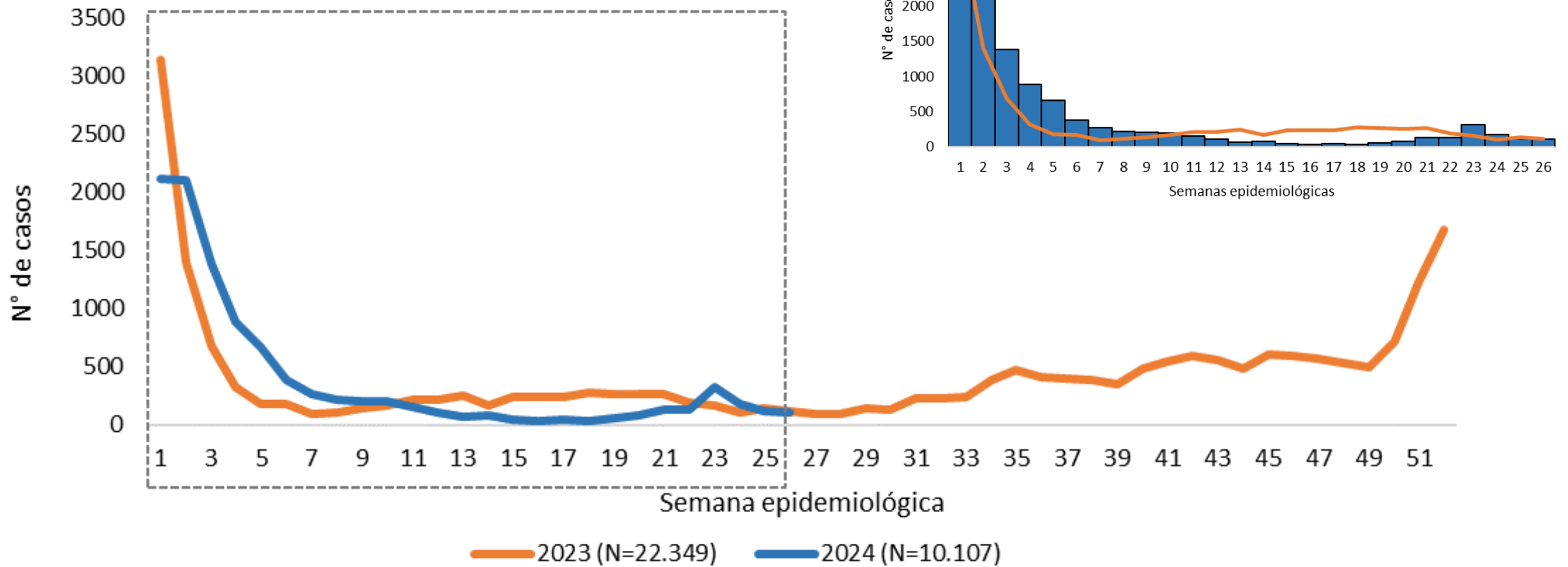
Datos acumulados hasta la **SE 26/2024** (29/06/2024)



Fuente: Base SARS CoV-2, IT-DGVS, 2/07/2024 13:00HS

*Nota: Los datos son dinámicos, y pueden modificarse en semanas anteriores, debido a los procesos de actualizaciones y verificaciones*

Comparativo de casos acumulados de COVID-19 desde la **SE 1/2023** hasta **SE 26/2024** (29/06/2024)



Fuente: Base SARS CoV-2, IT-DGVS, 2/07/2024 13:00HS

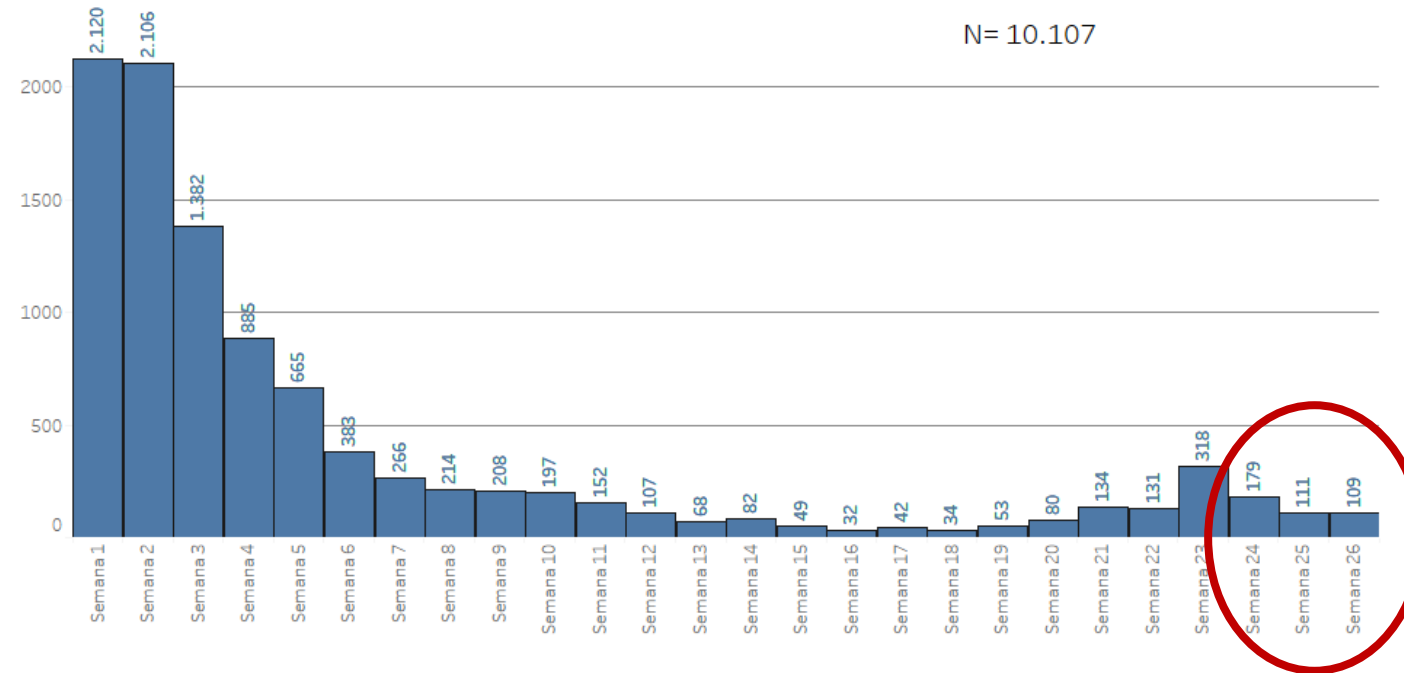
*Nota: Los datos son dinámicos, y pueden modificarse en semanas anteriores, debido a los procesos de actualizaciones y verificaciones*

# SITUACIÓN COVID-19 EN PARAGUAY

Datos acumulados desde la **SE 1** a **SE 26/2024** (29/06/2024)

Casos confirmados

Registro SE 1 a SE 26 del 2024



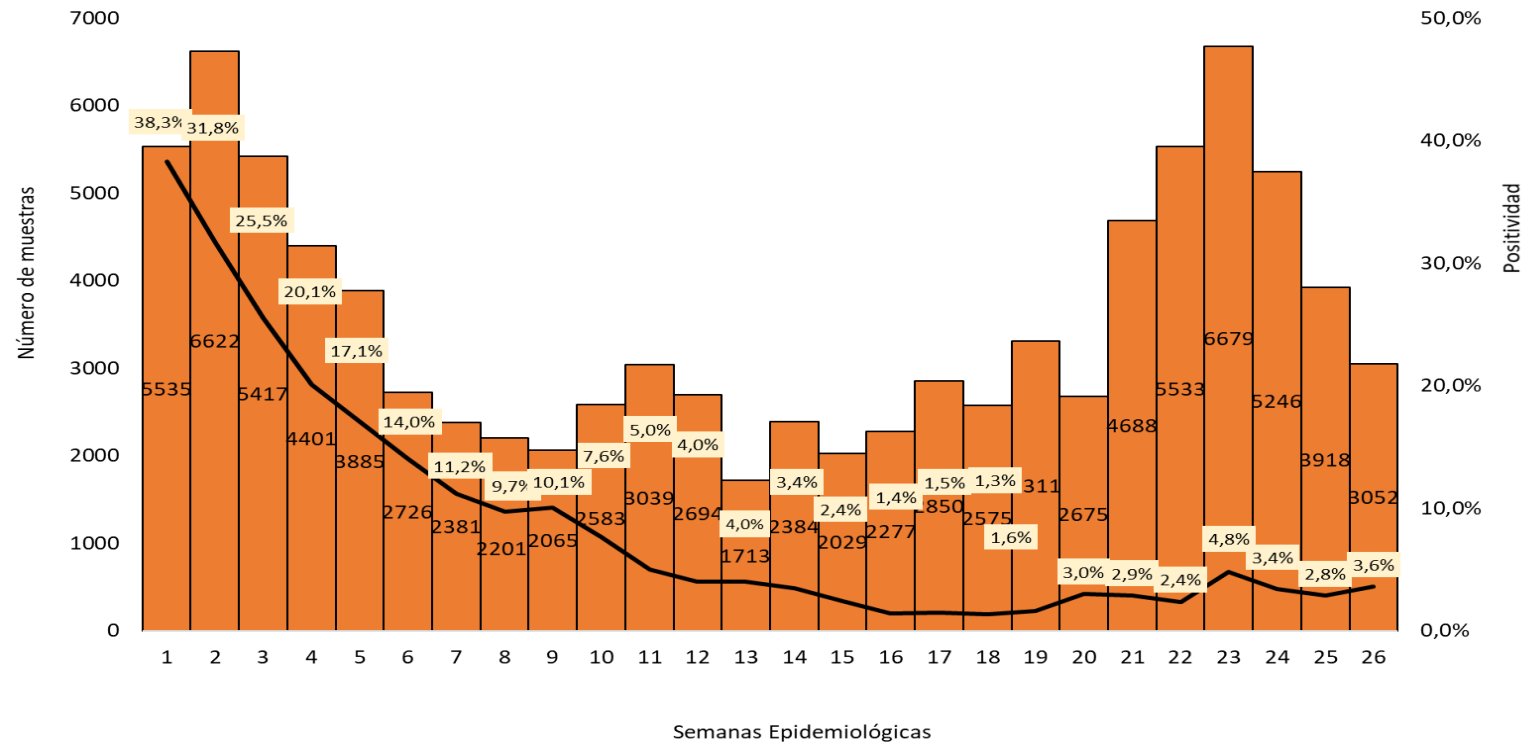
- **Casos COVID-19: 10.107**  
T.I.A.= 132 casos/100 mil hab.
- **Hospitalizados: 842 (8,3%)**
- **Fallecidos: 87**  
TL: 0,86 %,  
TM: 1,13 casos/100 mil hab.

**Semana 26\*:** con datos parciales

*Nota:* Los datos son dinámicos, y pueden modificarse en semanas anteriores, debido a los procesos de actualizaciones y verificaciones

## Muestras procesadas para SARS COV-2 reportadas al sistema de vigilancia, Paraguay

Datos acumulados desde la SE 1 a SE 26/2024 (29/06/2024)

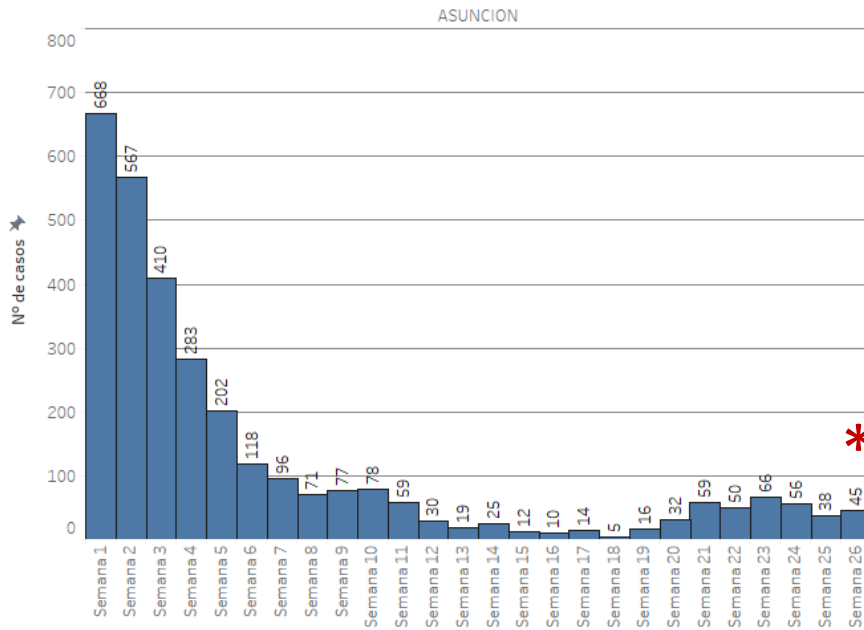


- Informe anterior a SE 25=3397 en esta semana se actualizó a 3918 (+521).
- En la SE 26, se procesaron 3.052 muestras para SARS CoV-2, con una tasa de positividad de 3,6%

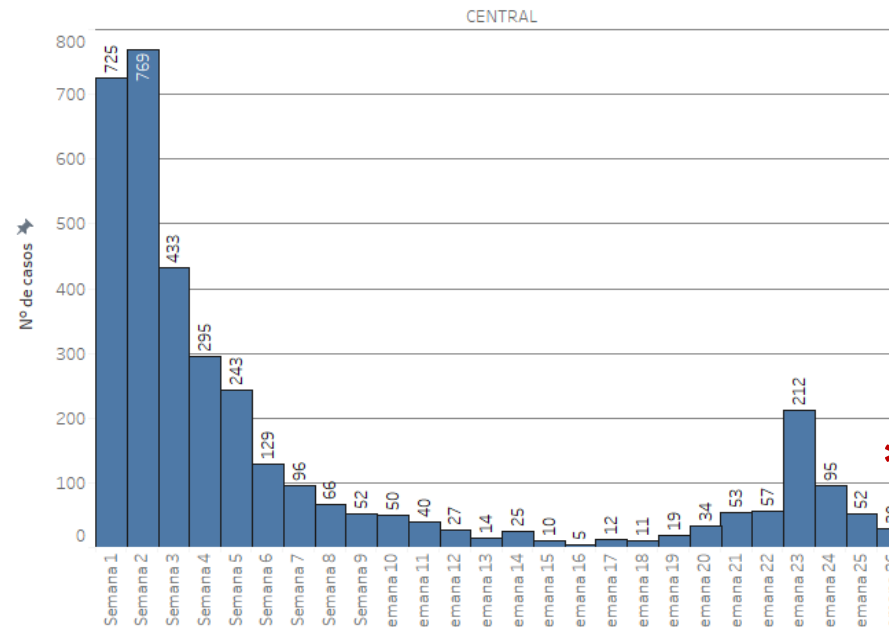
*Nota: Los datos son dinámicos, y pueden modificarse en semanas anteriores, debido a los procesos de actualizaciones y verificaciones*

# Casos COVID-19 en Paraguay, SE 1 - SE 26/2024 EJE METROPOLITANO

EJE METROPOLITANO



EJE METROPOLITANO



Casos COVID-19, SE 26/2024 distribución por departamentos

SEMANA 26	
Departamento	Casos Confirmados
ASUNCION	45
CENTRAL	30
ITAPUA	18
CANINDEYÚ	4
GUAIRA	4
CORDILLERA	2
CAAGUAZU	2
SAN PEDRO	2
CONCEPCIÓN	1
AMAMBAY	1
<b>Total general</b>	<b>109</b>

En la última semana, en 10/18 departamentos se registraron casos.

*Nota: Los datos son dinámicos, y pueden modificarse en semanas anteriores, debido a los procesos de actualizaciones y verificaciones*

*\*SEMANA 26 datos parciales*



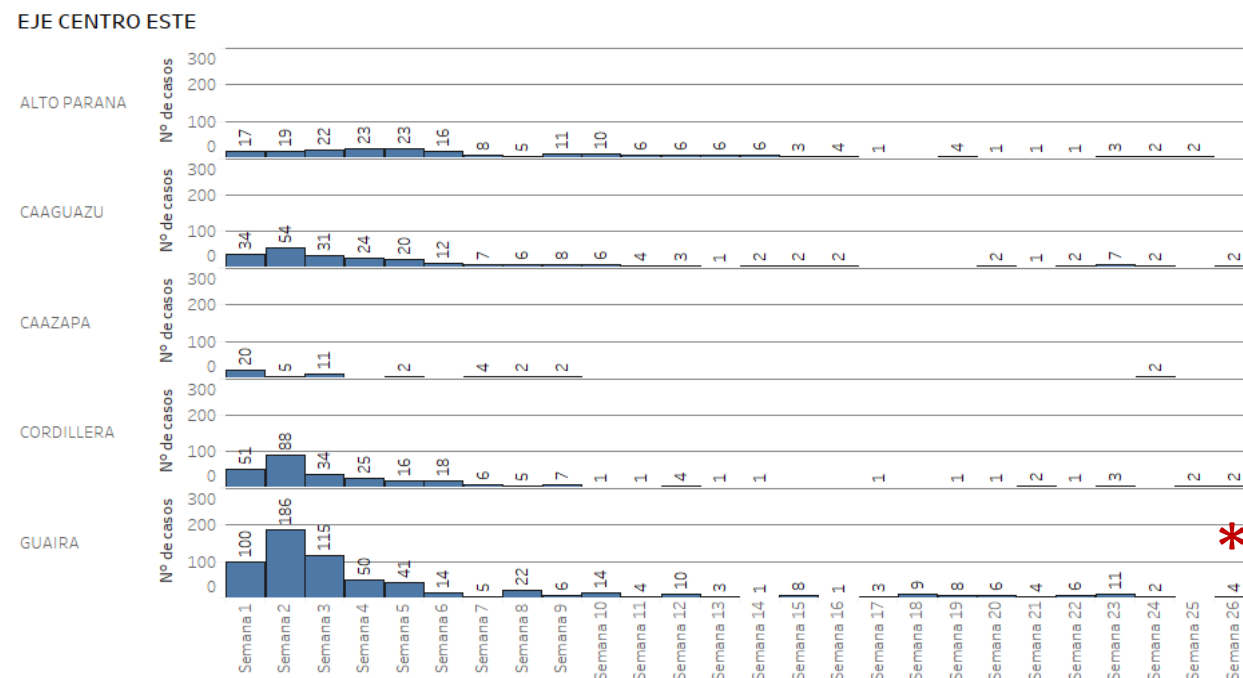
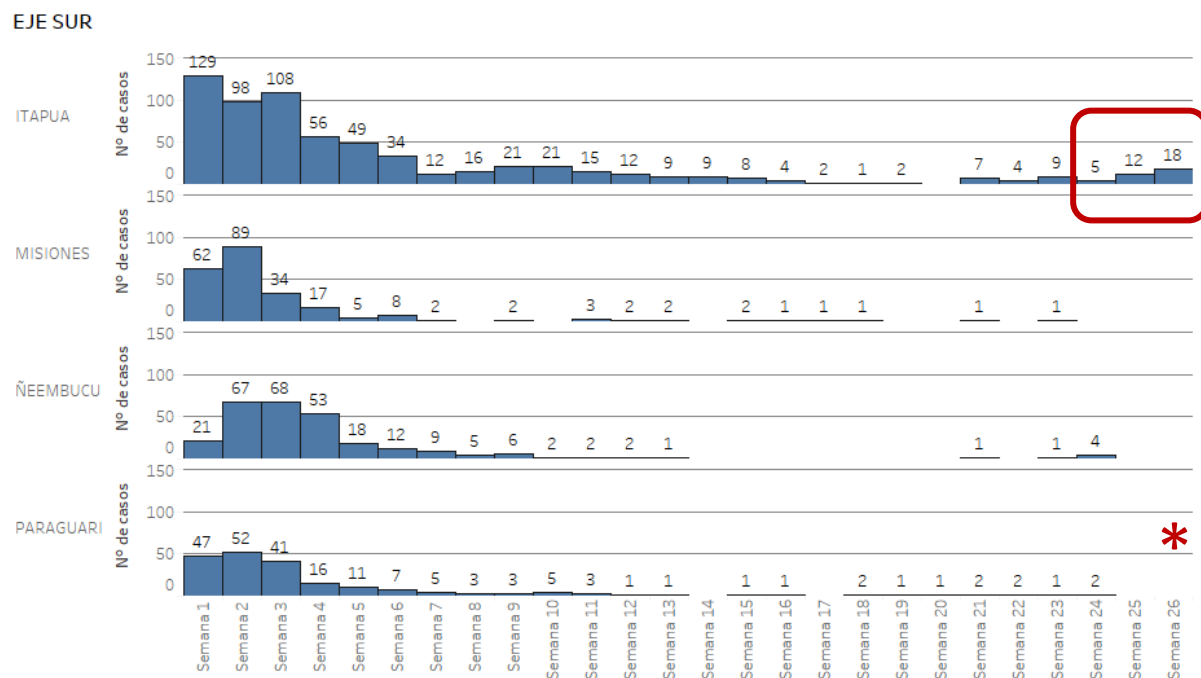
# Casos COVID-19 según departamentos de procedencia, Paraguay



MINISTERIO DE  
SALUD PÚBLICA Y  
BIENESTAR SOCIAL



SE 1 a SE 26/2024



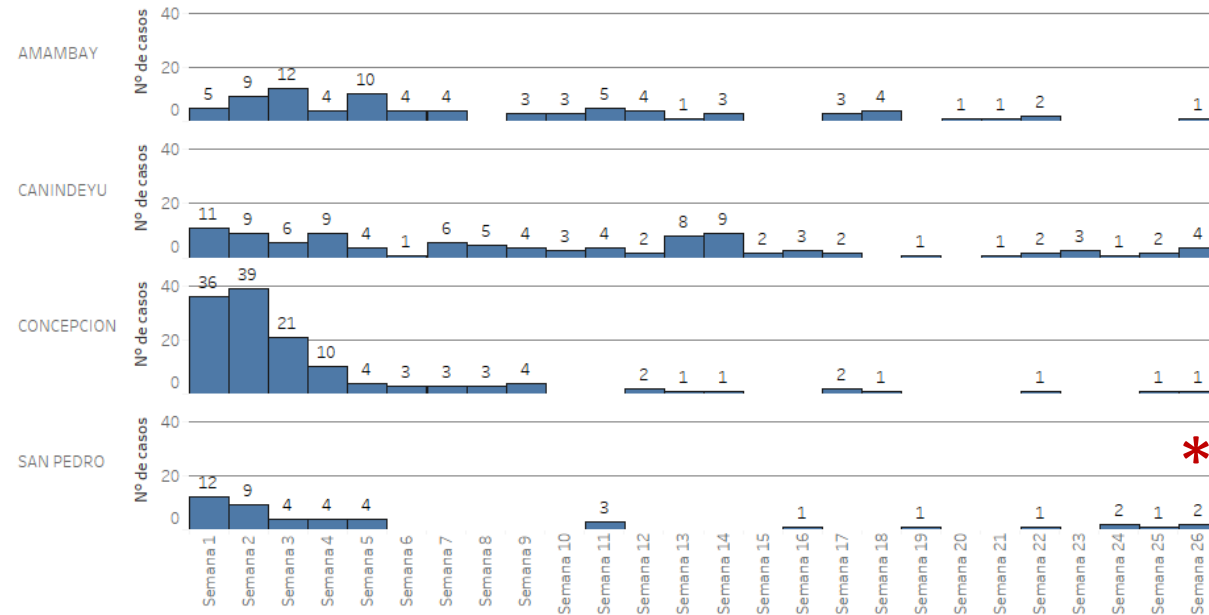
Nota: Los datos son dinámicos, y pueden modificarse en semanas anteriores, debido a los procesos de actualizaciones y verificaciones

\*SEMANA 26 datos parciales

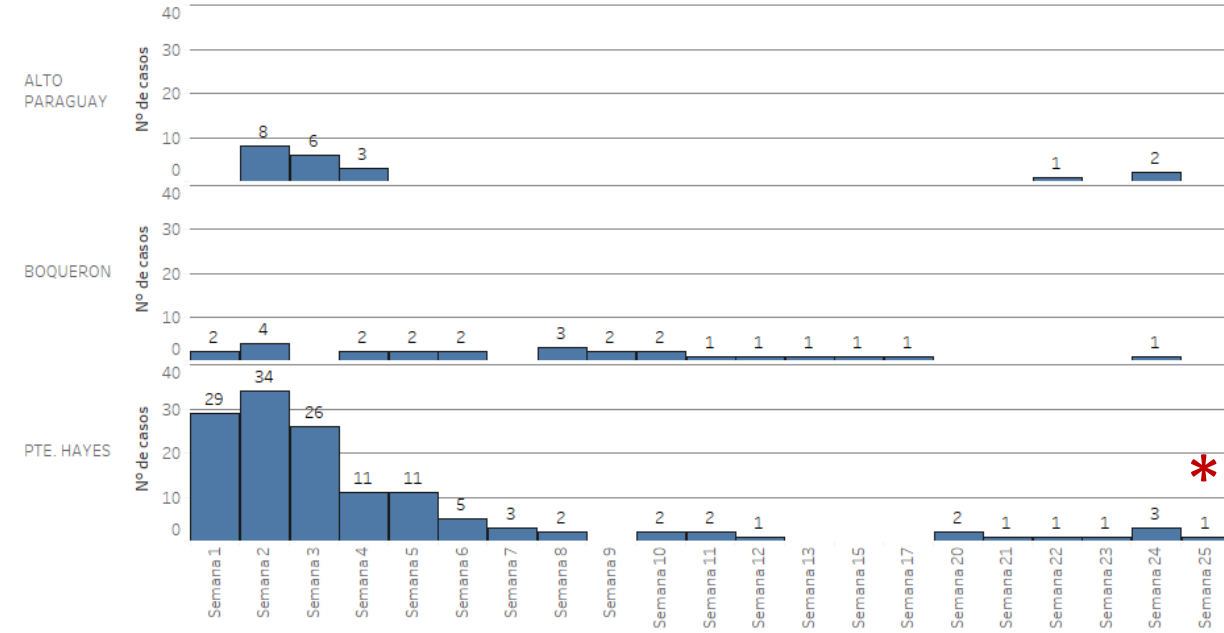
# Casos COVID-19 según departamentos de procedencia, Paraguay

SE 1 a SE 26/2024

## EJE NORTE



## EJE CHACO

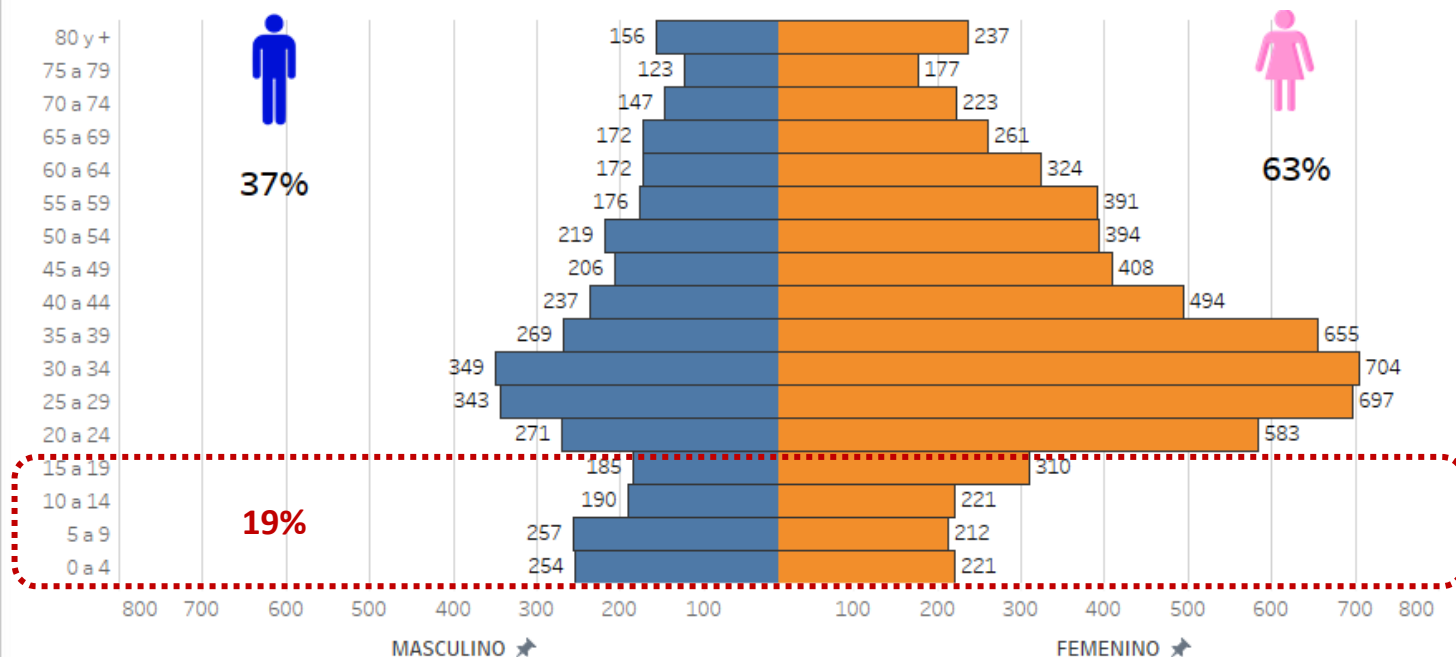


\*Datos de la SE 26 del 2024 son parciales.

## Casos COVID-19 según grupos de edad y sexo

# Casos COVID-19 según grupos de edad y sexo, SE 1 a SE 26/2024

## Casos COVID-19 según grupos sexo y grupos de edad, SE 1 a SE 26/2024



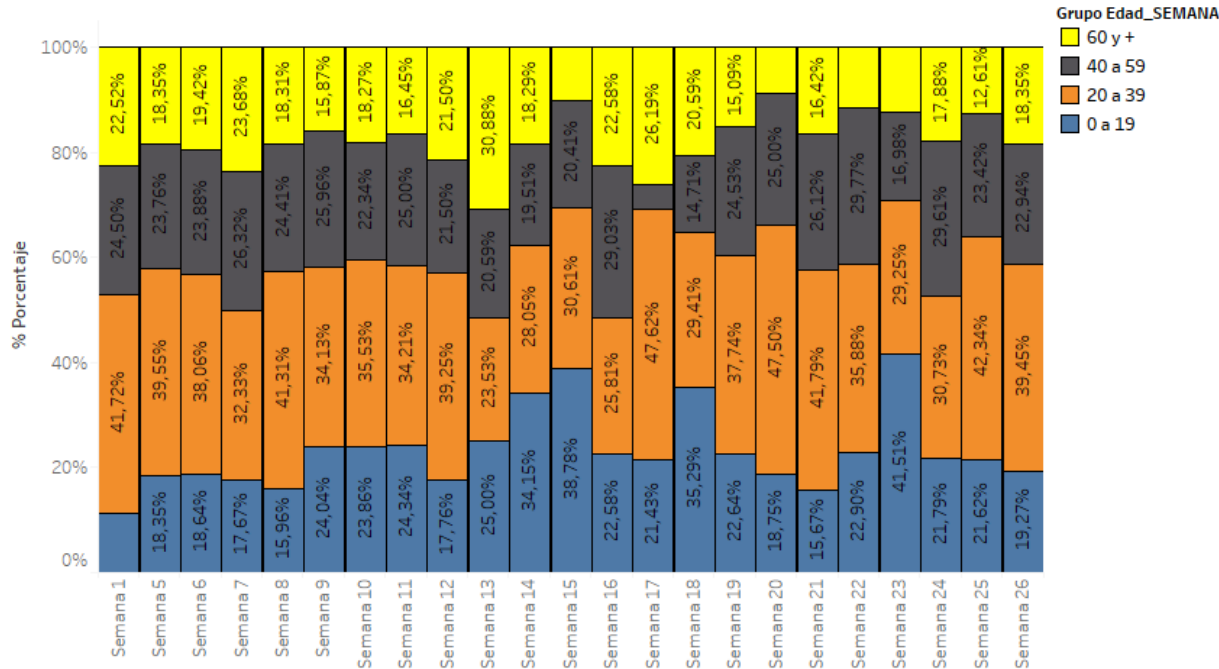
	Numero de casos	% Casos	Tasa de incidencia acumulada
0 a 19	1.808	18%	65
20 a 59	6.334	63%	160
60 y más	1.965	19%	246
<b>Total general</b>	<b>10.107</b>	<b>100%</b>	<b>132</b>

- Predominio del sexo femenino con 63% de los casos confirmados.
- Según tasa de incidencia específica por grupos de edad, la mayor tasa se registra en el grupo de 60 años y más (246 casos por 100 mil Hab).

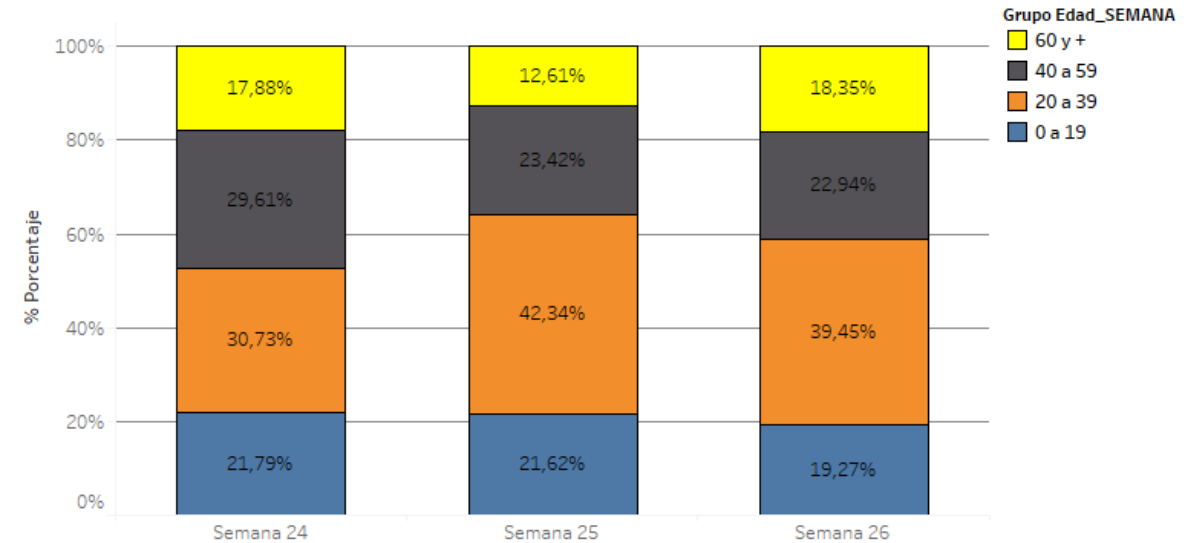
	Numero de casos	% Casos	Tasa de incidencia acumulada
0 a 19	86	22%	3
20 a 59	246	61%	6
60 y más	67	17%	8
<b>Total general</b>	<b>399</b>	<b>100%</b>	<b>5</b>

En las últimas 3 semanas, predominio del sexo femenino (63%) de los casos confirmados, y según tasa de incidencia específica por grupos de edad, la mayor tasa se registra en el grupo de 60 años y más (8 casos por 100 mil Hab).

### Porcentaje de casos COVID-19 por grupos de edad, SE 1 a 26/2024



### Porcentaje de casos COVID-19 por grupos de edad, 3 últimas semanas (SE 24 a SE 26/2024)

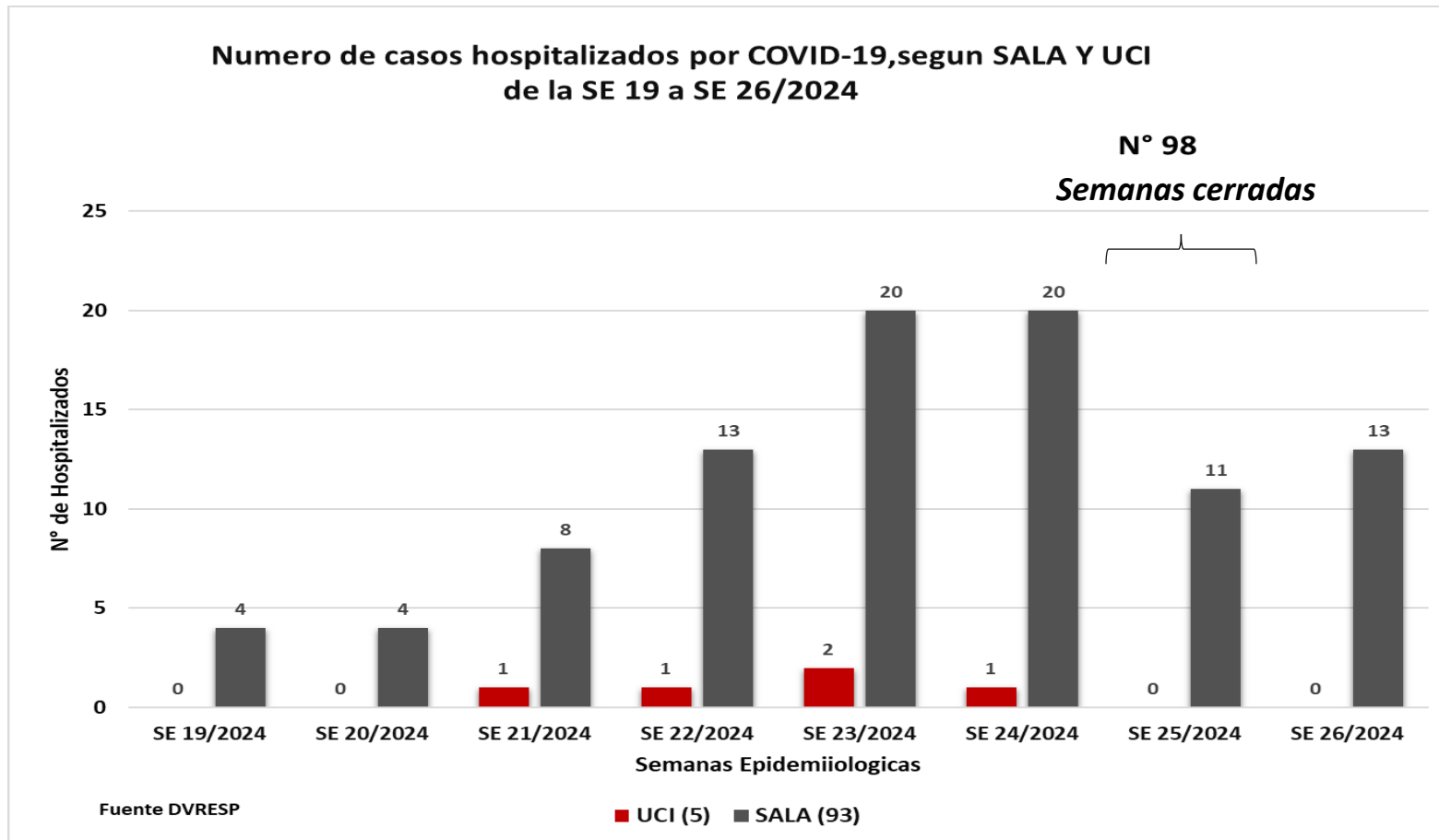


En la **SE 26/2024**, con predominio de los grupos 20 a 39 años (39%), seguido por el grupo de 40 a 59 años (23%).

\*Datos de la SE 26/2024 son parciales.  
Fuente: Base SARS CoV-2, IT-DGVS, 2/07/2024 13:00HS

# Hospitalizados Covid-19

8 últimas semanas SALA/UCI (SE 19 a SE 26/2024)



TOTAL DE LAS ULTIMAS 8 SEMANAS:

98

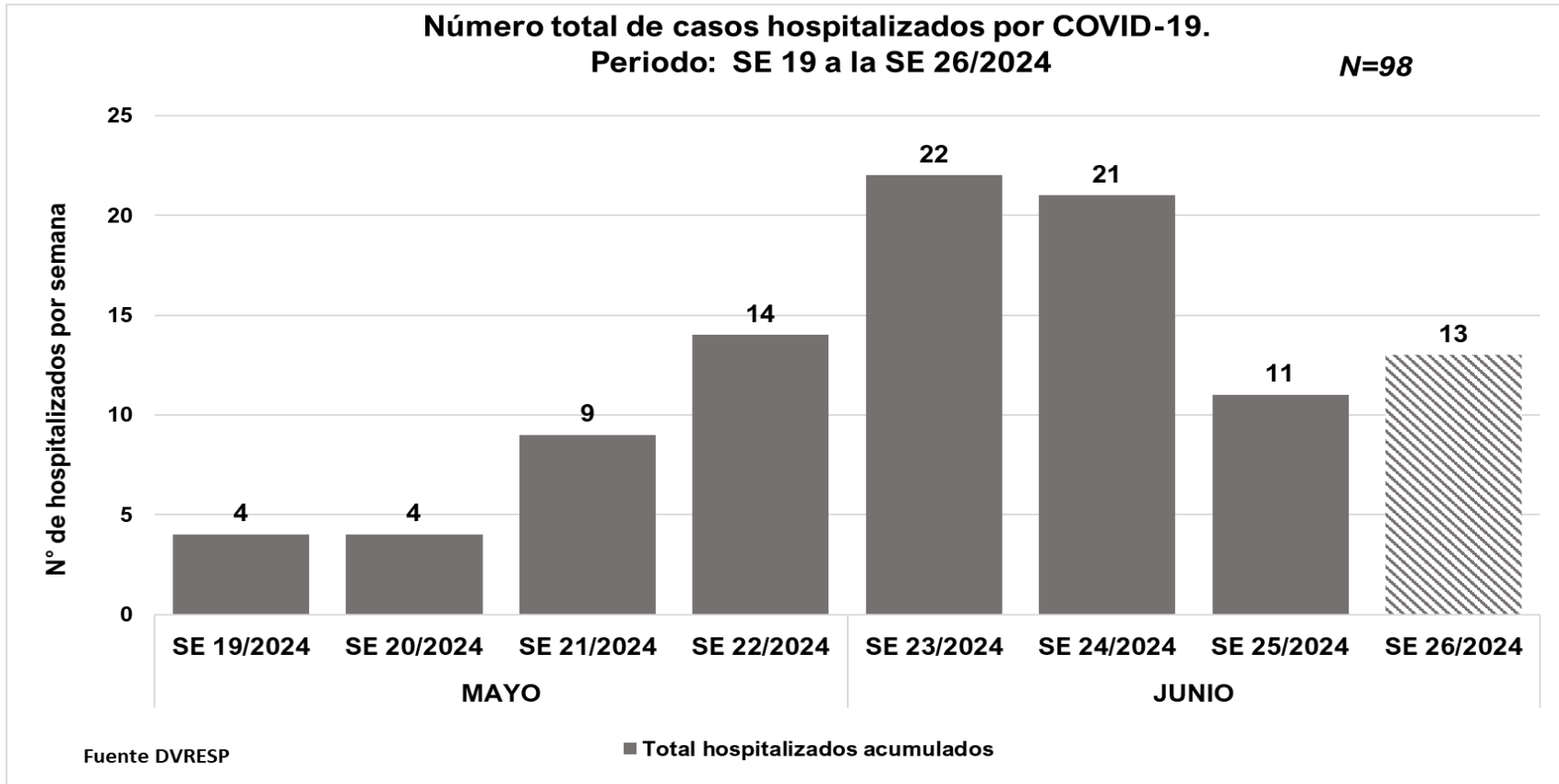
Desde la SE 19 a la 26 2024.

✓ En SALA: 93 (95%)

✓ En UCI: 5 (5%)

<b>Femenino:</b>	<b>Masculino:</b>
50	48
(51%)	(49%)

## 8 últimas semanas SALA/UCI (SE 19 a SE 26/2024)



### EN LAS ÚLTIMAS 8 SEMANAS Según semana de hospitalización:

- Acumulado país: **98**
- Media de 8 semanas: **12**

#### PRINCIPALES ESTABLECIMIENTOS DE HOSPITALIZACIÓN 8 SEMANAS

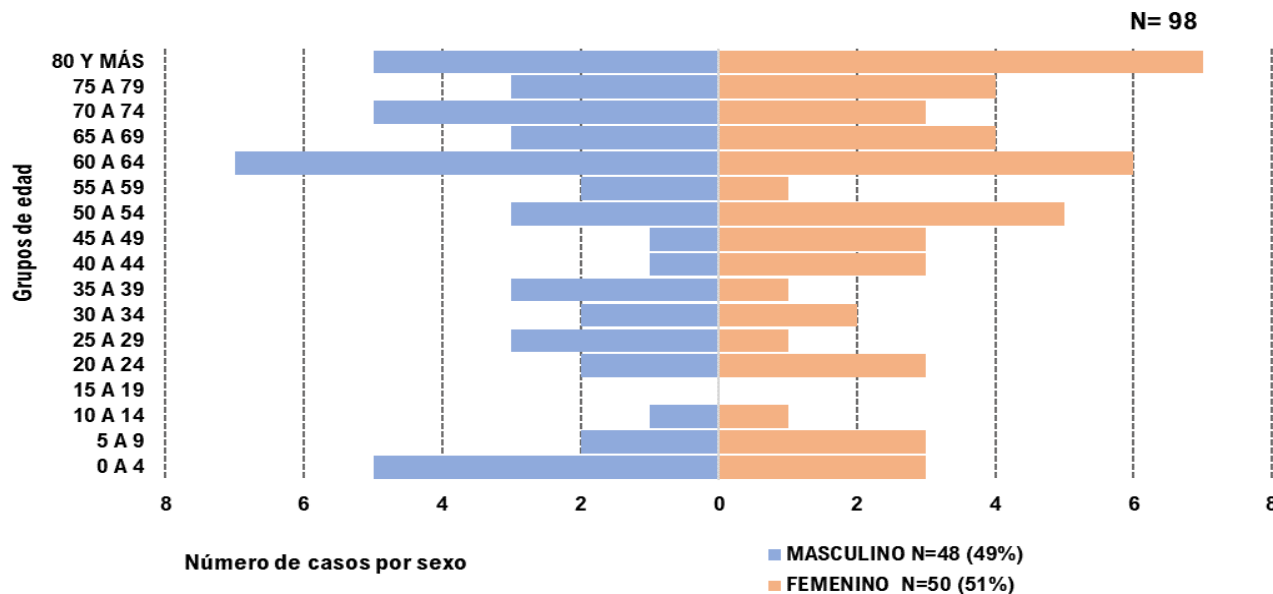
- INERAM: **15**
- HNI: **14**
- IPS: **7**
- HMI SAN PABLO: **6**
- HR ENCARNACION: **5**
- IMT: **4**
- HR VILLARICA: **3**



## Caracterización de hospitalizados. 8 últimas semanas (SE 19 a SE 26/2024)

### Edad y sexo

Número total de casos hospitalizados confirmados COVID-19, según grupos de edad y sexo. Periodo: SE 19 a SE 26. Año 2024



### Comorbilidades

Comorbilidades/factor de riesgo	SI	NO	SD	N=	98
	34	15	49		

Cardiopatía Crónica	12	35%
Enfermedad Pulmonar crónica	18	53%
Inmunodef.	2	6%
Diabetes	11	32%
Asma	3	9%
Obesidad	4	12%
Embarazada	0	0%
Enfermedad renal crónica	2	6%
Enfermedad hepática crónica	0	0%
Enfermedad Neurológica Crónica	1	3%
Síndrome de Down	0	0%
Púerpera	1	3%

Fuente DVRESP

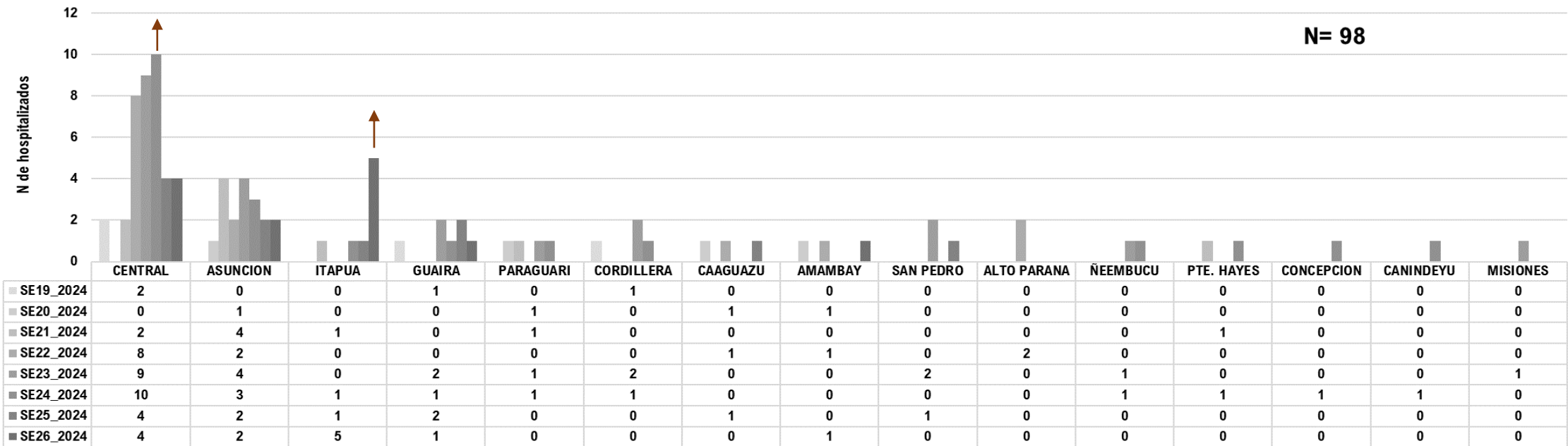
Casos por sexo con un **51%** (Femenino) y **49%** (Masculino)  
 Principalmente en los grupos de **60 a 64 años (n=13)**, seguido del grupo **80 y más años (n= 12)**, seguido de **0 a 4 años (n= 8)** y **70 a 74 años (n=8)**.

## Caracterización de hospitalizados, 8 últimas semanas (SE 19 a SE 26/2024)

### Según procedencia

Principalmente en:  
**CENTRAL** con **39** hospitalizados(**40%**)  
 seguido de **ASUNCION** con **18** hospitalizados (**18%**), **ITAPUA** con **8** hospitalizados (**8%**) Y **GUAIRA** con **7** hospitalizados (**7%**)

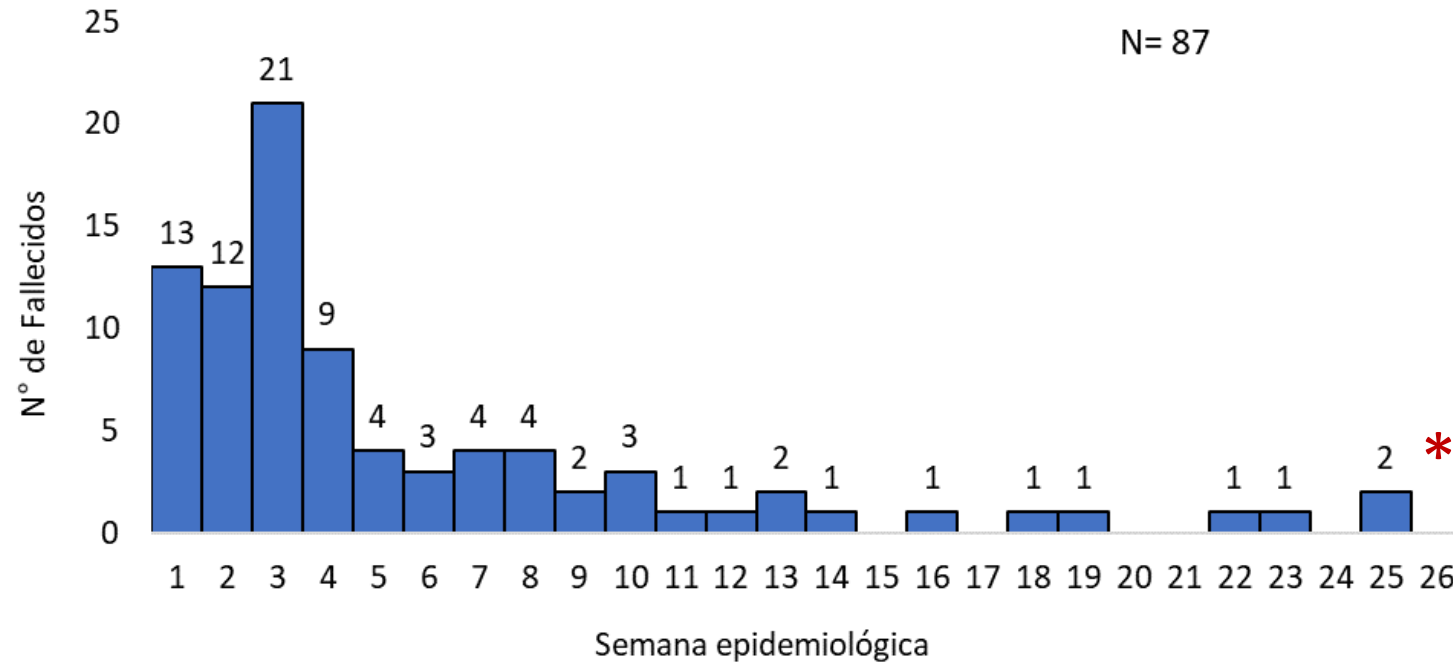
Hospitalizados según procedencia. Últimas 8 semanas.(SE 19 a SE 26/2024).



# Defunciones por COVID-19

OBS: el total de muertes puede variar en la medida en que se dan los procesos de registro y codificación de las causas de muerte, lo que puede tomar varios días.  
El análisis de los fallecidos se realiza por fecha de defunción, no por fecha de divulgación.

## Fallecidos confirmados por COVID-19 de la SE 1 a SE 26/2024

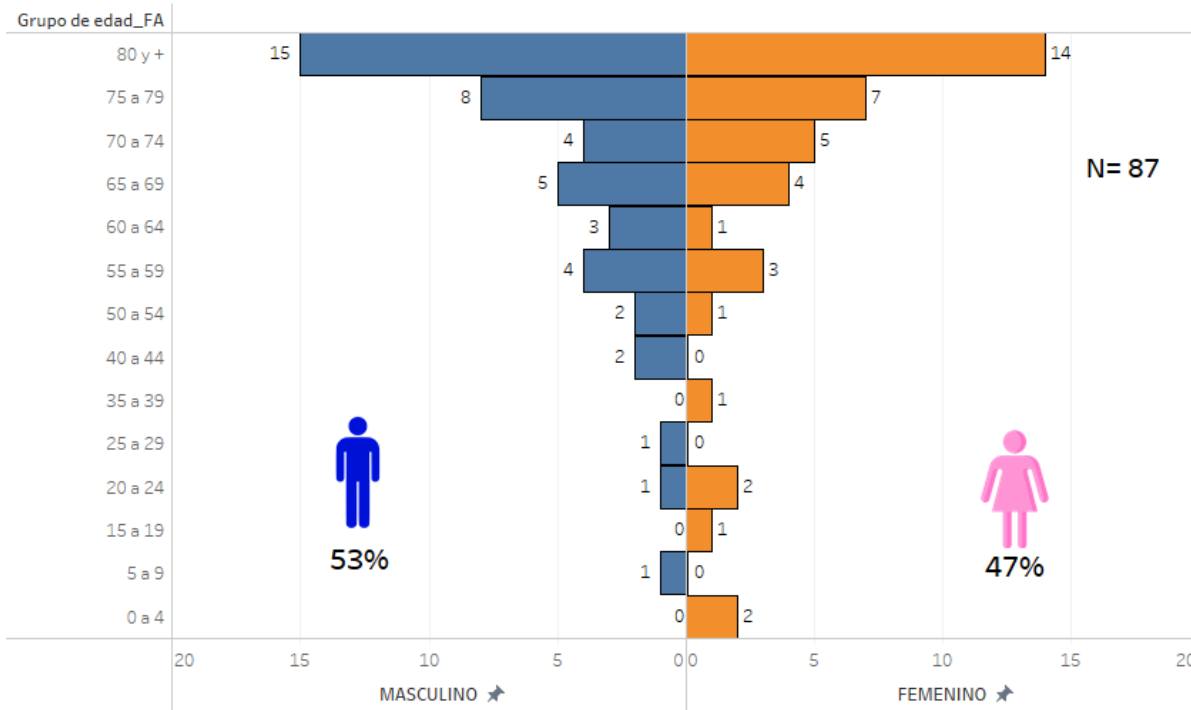


En la actualización de la SE 26 del 2024, se incluyen 4 fallecidos retrospectivos, no registrándose fallecidos por COVID-19 en la última semana.

Los dos fallecidos de SE 25, corresponden a 1 femenino y 1 masculino, mayores de 60 años, procedentes del departamento Central, ambos presentaron comorbilidades, sin antecedentes de vacunación contra COVID-19.

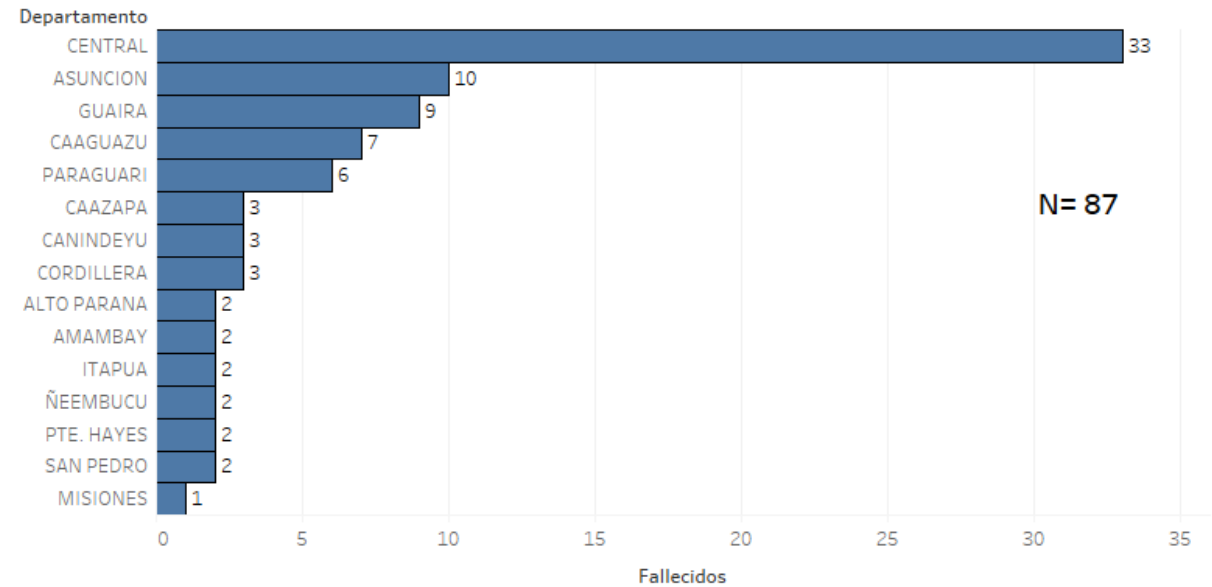
\*Datos de la SE 26 del 2024 son parciales.

### Fallecidos confirmados por COVID-19, SE 1 a SE 26/2024 distribución por edad y sexo



El 76% (66/87) de los fallecidos son adultos mayores de 60 años y mayoría del sexo masculino (53%).

### Fallecidos confirmados por COVID-19, SE 1 a SE 26/2024 por departamento de residencia



Se registraron fallecidos en 15/18 departamentos, la mayoría de Central (38%).

## Tasas de incidencia, mortalidad y letalidad por COVID-19 por grupos de edad, Paraguay, SE 1 a SE 26\* del 2024

Grupos de edad	Población	Casos confirmados	Fallecidos	Tasa de incidencia*	Tasa de mortalidad*	Tasa de letalidad (%)
0 a 4	709043	464	2	65,4	0,3	0,4%
5 a 9	704856	464	1	65,8	0,1	0,2%
10 a 14	699391	392	0	56,0	0,0	0,0%
15 a 19	684490	488	1	71,3	0,1	0,2%
20 a 24	662406	841	3	127,0	0,5	0,4%
25 a 29	643378	1.030	1	160,1	0,2	0,1%
30 a 34	612665	1.037	0	169,3	0,0	0,0%
35 a 39	568113	919	1	161,8	0,2	0,1%
40 a 44	489769	730	2	149,0	0,4	0,3%
45 a 49	398207	609	0	152,9	0,0	0,0%
50 a 54	351204	603	3	171,7	0,9	0,5%
55 a 59	305182	565	7	185,1	2,3	1,2%
60 a 64	256119	494	4	192,9	1,6	0,8%
65 a 69	208858	415	9	198,7	4,3	2,2%
70 a 74	152992	365	9	238,6	5,9	2,5%
75 a 79	98026	298	15	304,0	15,3	5,0%
80 y +	111516	393	29	352,4	26,0	7,4%
<b>TOTAL</b>	<b>7.656.215</b>	<b>10.107</b>	<b>87</b>	<b>132,0</b>	<b>1,1</b>	<b>0,9%</b>

\* por 100.000 habitantes

Se incluye datos acumulados, y la población estimada para el 2024.

## Tasas de incidencia, mortalidad y letalidad por COVID-19 por departamentos, Paraguay, SE 1 a SE 26\* del 2024

Departamento	Población	Casos confirmados	Fallecidos	Tasa de incidencia*	Tasa de mortalidad*	Tasa de letalidad (%)
Central	2370333	3.614	33	152,5	1,4	0,9%
Asunción	521630	3.157	10	605,2	1,9	0,3%
Itapúa	651856	667	2	102,3	0,3	0,3%
Guairá	237364	632	9	266,3	3,8	1,4%
Ñeembucú	92180	276	2	299,4	2,2	0,7%
Cordillera	326842	276	3	84,4	0,9	1,1%
Misiones	135022	240	1	177,7	0,7	0,4%
Caaguazú	589117	235	7	39,9	1,2	3,0%
Paraguarí	264460	212	6	80,2	2,3	2,8%
Alto Paraná	876234	200	2	22,8	0,2	1,0%
Concepción	269805	138	0	51,1	0,0	0,0%
Presidente Hayes	137191	137	2	99,9	1,5	1,5%
Canindeyú	252522	105	3	41,6	1,2	2,9%
Amambay	182281	79	2	43,3	1,1	2,5%
Caazapá	201936	48	3	23,8	1,5	6,3%
San Pedro	456089	45	2	9,9	0,4	4,4%
Boquerón	71688	26	0	36,3	0,0	0,0%
Alto Paraguay	19664	20	0	101,7	0,0	0,0%
<b>TOTAL</b>	<b>7.656.215</b>	<b>10.107</b>	<b>87</b>	<b>132,0</b>	<b>1,1</b>	<b>0,9%</b>

\* por 100.000 habitantes

Se incluye datos acumulados, y la población estimada para el 2024 (INE).

# #VacunarseEsPoder



## Dosis aplicadas

Datos al 02/07/2024

### INFLUENZA

1.091.238

### COVID-19

159.177

Los virus **se transforman**  
**las vacunas se actualizan**

Esta temporada 2024 protégete con las vacunas actualizadas

Más información disponible en: <https://pai.mspbs.gov.py/>

Centros disponibles de vacunación, disponible en: <https://pai.mspbs.gov.py/centro-de-vacunacion/>



Fecha Inicio: 03/04/2024 Fecha Fin: 26/06/2024	Campaña Invierno 2024 - Influenza			
	Población	Meta 80%	Vacunados 2024	Cobertura %
Personal de Salud	106.971	85.577	26.794	31,3
Adulto 60años y+	763.953	611.162	190.007	31,1
Embarazadas+PP	99.765	79.812	34.485	43,2
Crónicos	249.573	199.658	190.589	95,5
6 a 35meses	262.021	209.617	101.580	48,5

Fecha Inicio: 01/01/2024 Fecha Fin: 26/06/2024	Campaña Invierno 2024 - Covid-19			
	Población	Meta 80%	Vacunados 2024	Cobertura %
Adulto 60años y+	763.953	611.162	50.507	8,3

Fuente: Programa Ampliado de Inmunizaciones-MSPBS

# RESUMEN COVID-19, semana 25 | 2024



GOBIERNO DEL  
PARAGUAY

MINISTERIO DE  
SALUD PÚBLICA Y  
BIENESTAR SOCIAL



- **Casos confirmados: 111 ↓ (-38%)** (9/18 RS, 47% Departamento Central)
- **Hospitalizados: 11 ↓**, predominio adultos > 60 años y menores de 5 años, sexo masculino (51%).
- **Fallecidos: 2**
- **Tendencias:** Se mantiene un descenso en la última semana.  
**Comparativo últimas dos semanas, SE 24=178 vs SE 25=111, una disminución del -38%**
- **Vigilancia genómica:** Ómicron predominio dominio de JN.1 (07/05/2024, LCSP)  
**Acumulados SE 1 a la SE 25 del 2024: 9.981 casos confirmados y 83 fallecidos** (TL=0,83%) con predominio > 60 años (77%).

## Principales recomendaciones

- *Mantener la buena higiene de manos y respiratoria (cubrirse la boca y la nariz al toser y estornudar) y evitar el contacto estrecho con cualquier persona que presente signos de afección respiratoria, como tos o estornudos.*
- *Personas con síntomas respiratorios usar mascarillas de manera adecuada.*
- *Al mismo tiempo, se recomienda la vacunación anual contra COVID-19, principalmente en los grupos de riesgo.*

# RESUMEN COVID-19, SE 26| 2024

## Datos parciales



GOBIERNO DEL  
PARAGUAY

MINISTERIO DE  
SALUD PÚBLICA Y  
BIENESTAR SOCIAL



A la SE 26 del 2024, se registran 10.107 casos confirmados de COVID-19, de los cuales 842 fueron hospitalizados y 87 fallecidos

**CASOS CONFIRMADOS.** Con datos parciales de la última semana (SE 26), se registran 109 casos confirmados (en 10/18 RS) y una tasa de positividad del 4%. A nivel país, la tasa de incidencia es 3 casos por 100 mil habitantes, con Nivel 1, Transmisión comunitaria baja.

**HOSPITALIZADOS.** En la SE 26, se registraron 11 hospitalizados todos en sala.

- Se acumulan 87 fallecidos en total para el 2024, se mantiene el predominio del sexo masculino (53%) y en el grupo de adultos mayores de 60 años. No se registran fallecido en la última semana.

## VIGILANCIA GENÓMICA

Según el último informe de Vigilancia Genómica (07/05/2024), del Laboratorio Central de Salud Pública, se observa un dominio de JN.1, éste mismo patrón se da a nivel Sudamérica. <https://www.paho.org/en/covid-19-weekly-updates-region-america>

### Por monitoreo de medios

- A nivel regional se encuentra un aumento de casos COVID-19 en Brasil, Argentina, Colombia y Estados Unidos
- El Ministerio de Salud confirma dos casos de FLIRT, la variante del Covid-19, en Ecuador
- <https://www.ecuavisa.com/noticias/ecuador/2024-07-03-ministerio-salud-dos-casos-flirt-variante-covid19-NC7589690>

## Recomendaciones

### Para la población en general,

- Las recomendaciones habituales para no propagar la infección son la buena higiene de manos y respiratoria (cubrirse la boca y la nariz al toser y estornudar) y evitar el contacto estrecho con cualquier persona que presente signos de afección respiratoria, como tos o estornudos.
- Personas con síntomas respiratorios usar mascarillas de manera adecuada.
- Al mismo tiempo, se recomienda la vacunación anual contra COVID-19, principalmente en los grupos de riesgo.

### A los encargados de vigilancia epidemiológica y laboratorial,

- Mantener la calidad y oportunidad de las notificaciones.
- Reportar los conglomerados de casos y brotes de COVID-19, incluyendo el envío de muestras para la secuenciación genómica al laboratorio de referencia nacional.



**Reportes elaborados por:**

- Centro Nacional de Información Epidemiológica y Vigilancia de la Salud. DGVS. MSPBS
- Vigilancia de Hospitalizados - Dirección de Vigilancia y Respuesta a Emergencias en Salud Pública. DGVS.MSPBS
- Vigilancia de la Mortalidad (ViMo) –Dirección de Vigilancia y Respuesta a Emergencias en Salud Pública. DGVS.MSPBS

**Compilación:** Centro Nacional de Información Epidemiológica. DGVS. MSPBS

Dirección General de Vigilancia de la Salud(DGVS)-Ministerio de Salud Pública y Bienestar Social, Paraguay

Email: [análisisdgvs@mspbs.gov.py](mailto:análisisdgvs@mspbs.gov.py)

Disponible en: [http://www.vigisalud.gov.py/page/#vista\\_boletines\\_covid19.html](http://www.vigisalud.gov.py/page/#vista_boletines_covid19.html)

**Fuente de datos/Equipos técnicos**

- Laboratorio Central de Salud Pública, Red Nacional de Laboratorios y laboratorios cooperantes.
- Unidades Epidemiológicas Regionales. MSPBS
- Vigilancia de Eventos de Notificación Obligatoria y Calidad del Dato. Centro Nacional de Información Epidemiológica y Vigilancia de la Salud. DGVS. MSPBS

❖ Resumen semanal, disponible en: <https://dgvs.mspbs.gov.py/reporte-covid-19/>

❖ Mapa de Riesgo COVID-19, disponible en: <https://dgvs.mspbs.gov.py/mapa-de-riesgo-covid-19/>