



GOBIERNO DEL  
PARAGUAY

MINISTERIO DE  
SALUD PÚBLICA Y  
BIENESTAR SOCIAL



## REPORTE N° 275

# Situación Epidemiológica COVID-19 en Paraguay, SE 27/2024

Fecha de actualización 9/07/2024

## RESUMEN CASOS CONFIRMADOS COVID-19 en Paraguay

Datos acumulados desde 2020 hasta la **SE 27/2024** (6/07/2024)

	Casos confirmados	Hospitalizados	Fallecidos
2020	108.030	8.936	2.499
2021	364.681	39.593	14.377
2022	330.453	12.489	2.896
2023	22.349	2.307	323
2024*	10.274	874	87

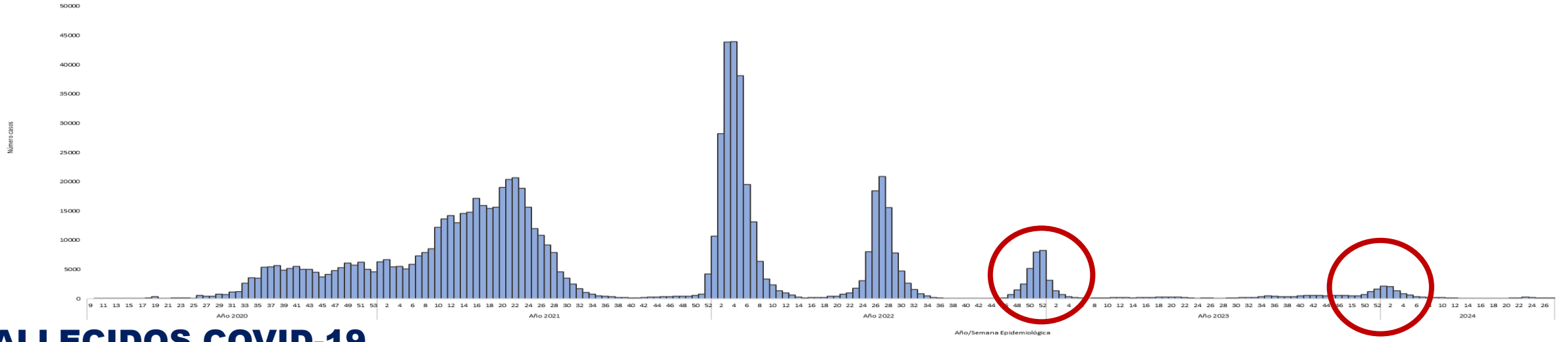
\*datos parciales SE 1 a SE 27 del 2024.

*Nota: Los datos son dinámicos, y pueden modificarse en semanas anteriores, debido a los procesos de actualizaciones y verificaciones*

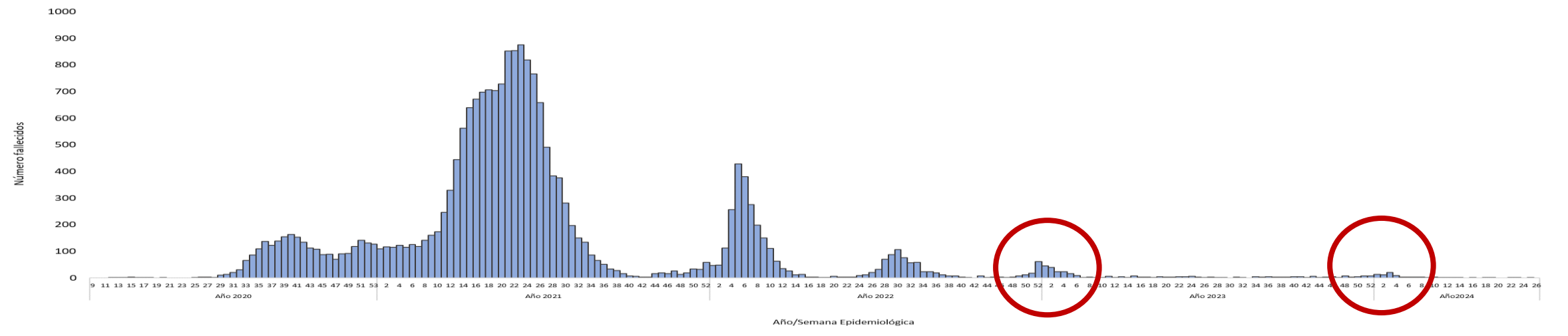
Fuente: Base SARS CoV-2, IT-DGVS, 9/07/2024 13:00HS

# CASOS CONFIRMADOS Covid-19 en Paraguay

Datos acumulados desde 2020 hasta la SE 27/2024 (6/07/2024)



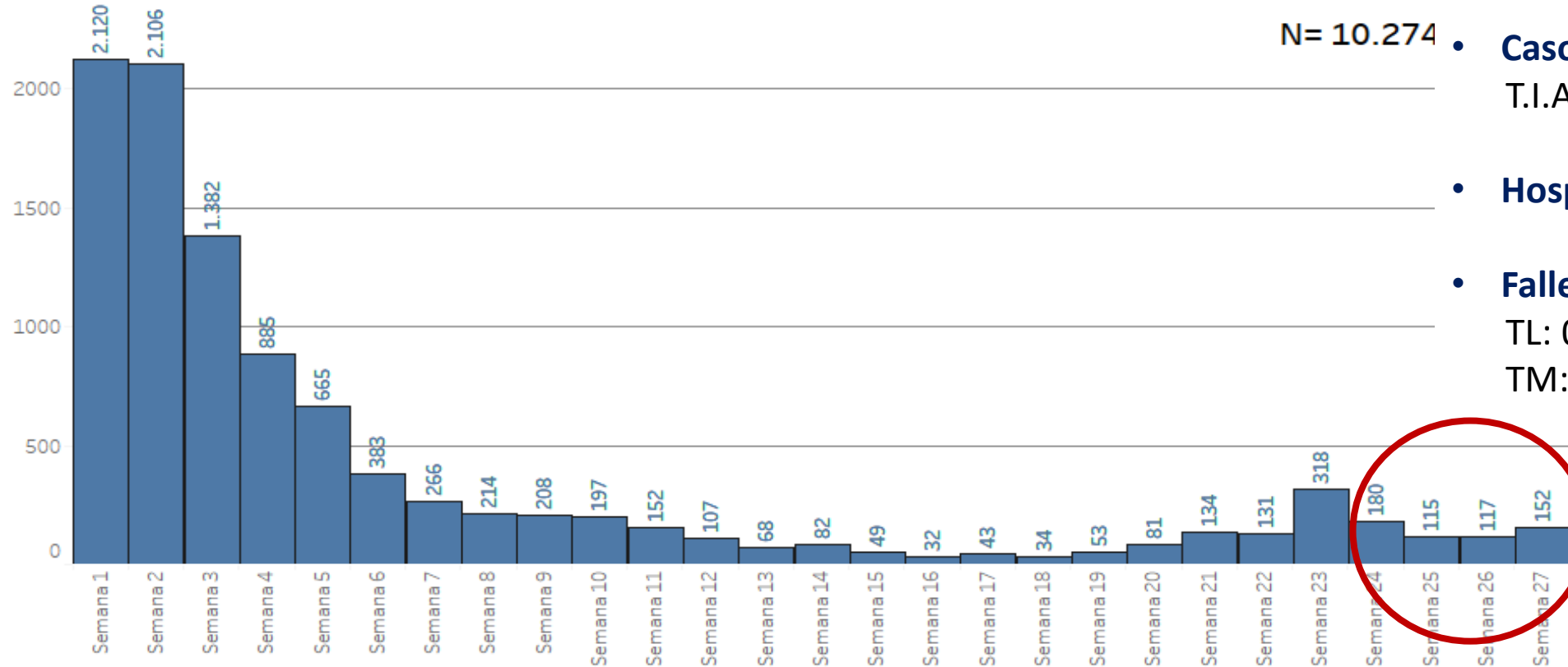
# FALLECIDOS COVID-19



*Nota: Los datos son dinámicos, y pueden modificarse en semanas anteriores, debido a los procesos de actualizaciones y verificaciones*

# SITUACIÓN COVID-19 EN PARAGUAY

Datos acumulados desde la **SE 1** a **SE 27/2024** (6/07/2024)



N= 10.274

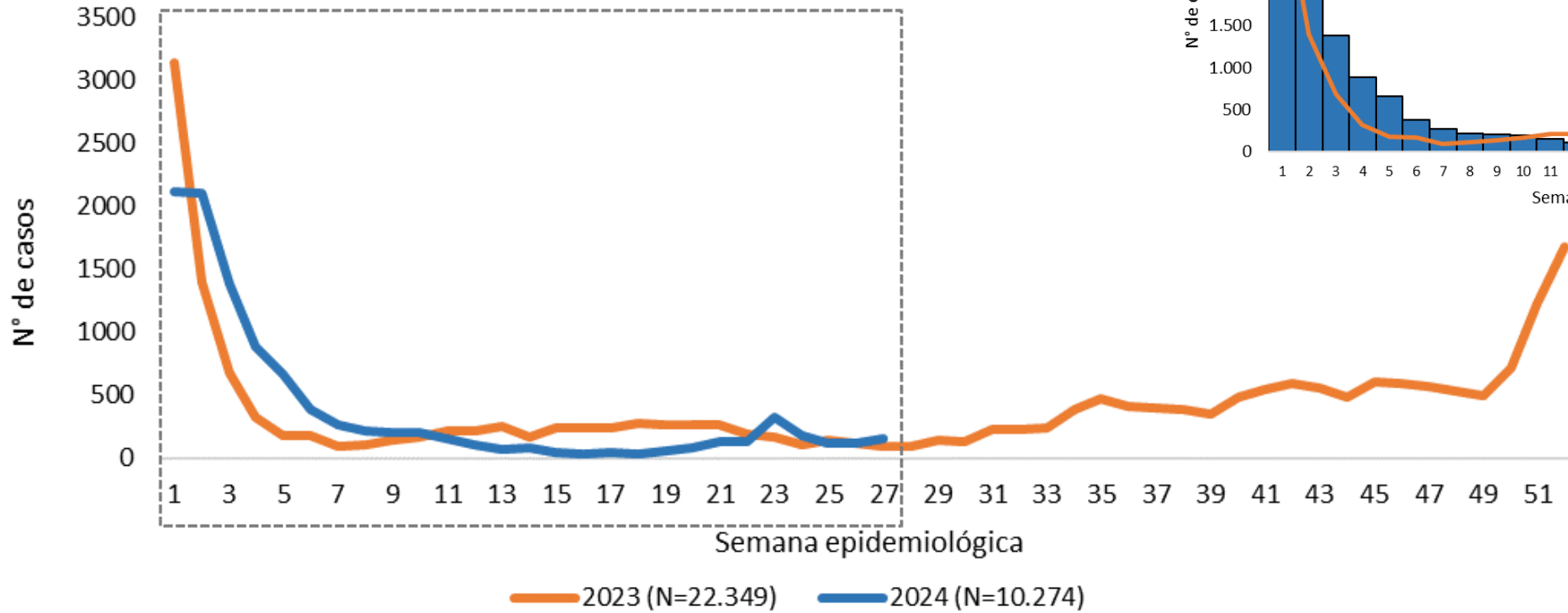
- **Casos COVID-19: 10.107**  
T.I.A.= 134 casos/100 mil hab.
- **Hospitalizados: 874** (8,5%)
- **Fallecidos: 87**  
TL: 0,85 %,  
TM: 1,14 casos/100 mil hab.

**Semana 27\*: con datos parciales**

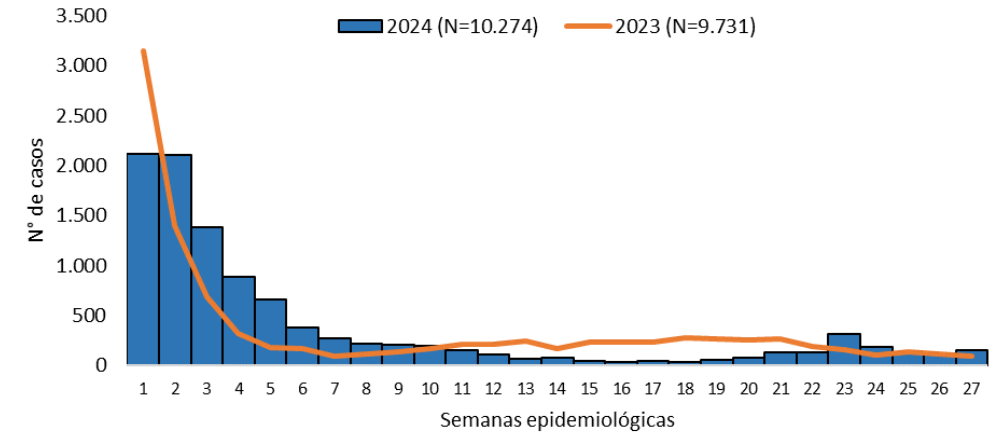
*Nota: Los datos son dinámicos, y pueden modificarse en semanas anteriores, debido a los procesos de actualizaciones y verificaciones*

Aumento del +30% SE 27(n=152) en comparación a la SE 26 (n=117)

Comparativo de casos acumulados de COVID-19 desde la **SE 1/2023** hasta **SE 27/2024** (6/07/2024)



Comparativo SE 1 a SE 27

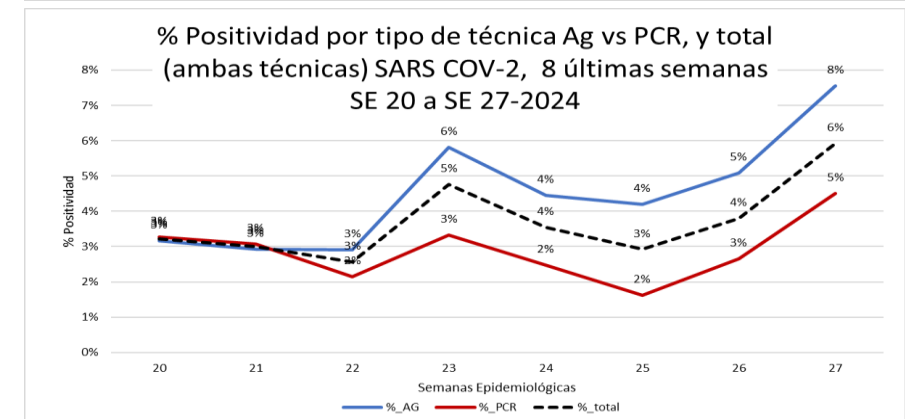
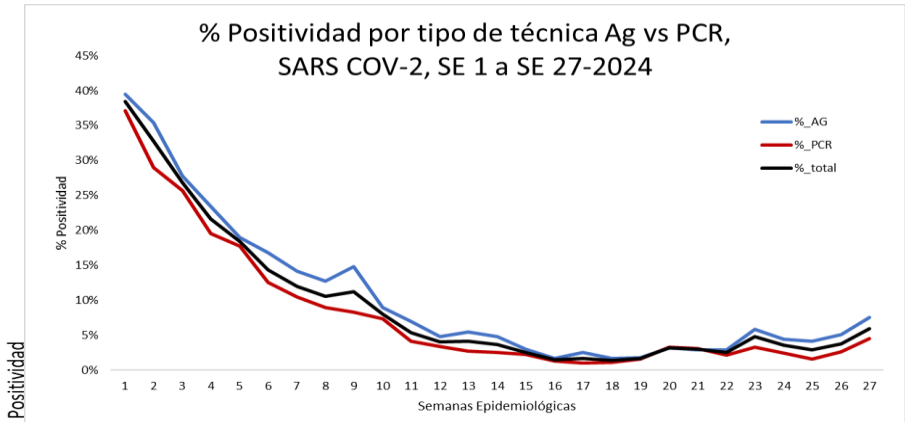
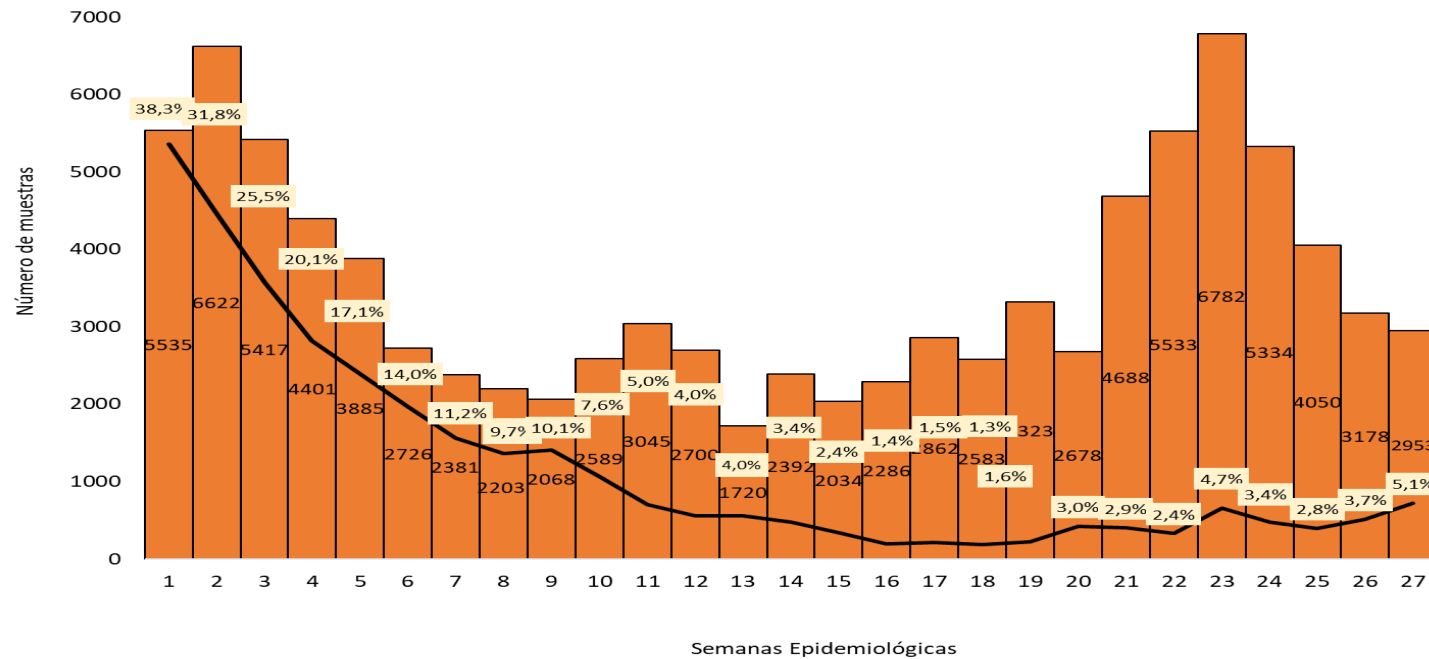


Fuente: Base SARS CoV-2, IT-DGVS, 9/07/2024 13:00HS

*Nota: Los datos son dinámicos, y pueden modificarse en semanas anteriores, debido a los procesos de actualizaciones y verificaciones*

# Muestras procesadas para SARS COV-2 reportadas al sistema de vigilancia, Paraguay

Datos acumulados desde la SE 1 a SE 27/2024 (6/07/2024)

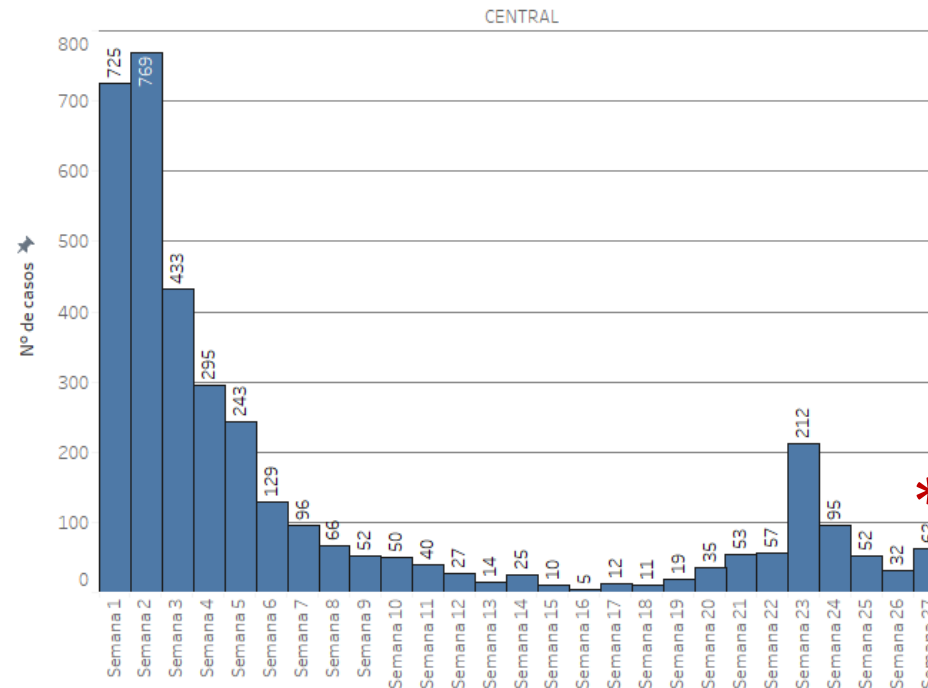
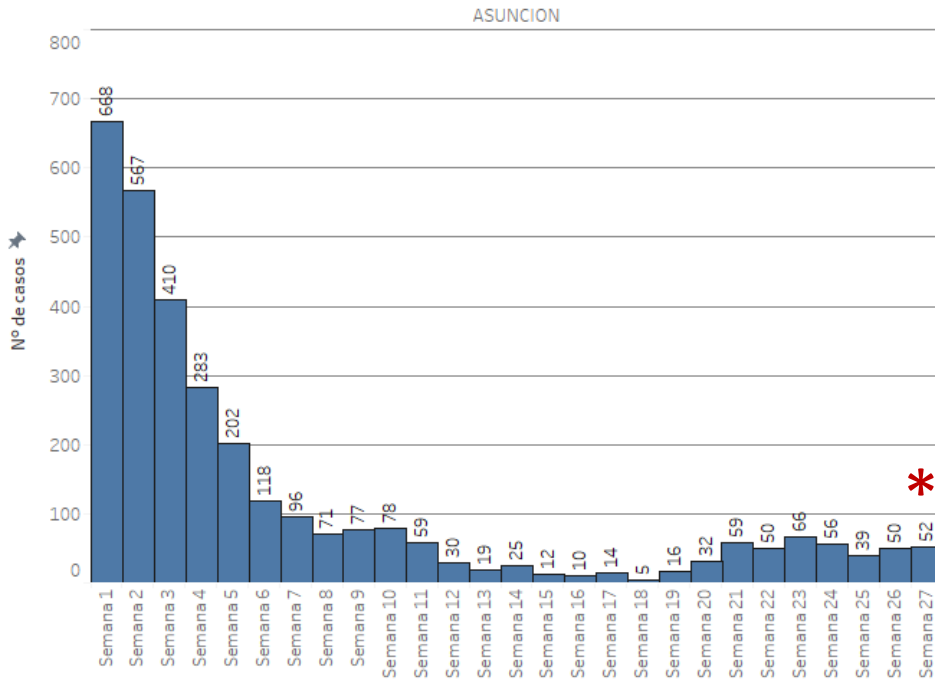


- En la SE 27, se procesaron 2.953 muestras para SARS CoV-2, con una tasa de positividad de **5,1%**

*Nota: Los datos son dinámicos, y pueden modificarse en semanas anteriores, debido a los procesos de actualizaciones y verificaciones*

## Casos COVID-19 en Paraguay, SE 1 - SE 27/2024 EJE METROPOLITANO

Casos COVID-19, SE 27/2024  
distribución por departamentos



SEMANA 27	
Departamento	Casos Confirmados
CENTRAL	62
ASUNCION	52
ITAPUA	23
CAAGUAZU	5
CONCEPCION	3
GUAIRA	2
CAAZAPA	2
ALTO PARANA	1
AMAMBAY	1
CANINDEYU	1
<b>Total general</b>	<b>152</b>

En la última semana, en 10/18 departamentos se registraron casos.

*Nota: Los datos son dinámicos, y pueden modificarse en semanas anteriores, debido a los procesos de actualizaciones y verificaciones*

*\*SEMANA 27 datos parciales*

# Casos COVID-19 según departamentos de procedencia, Paraguay

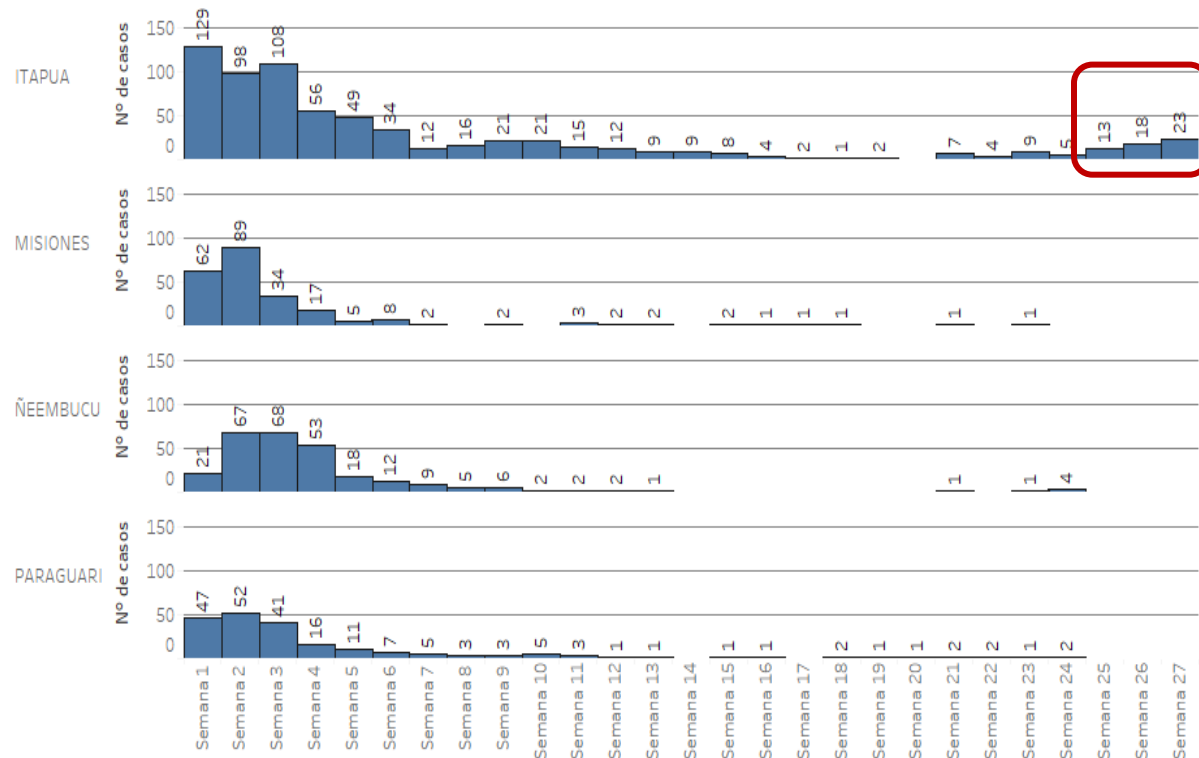


MINISTERIO DE  
SALUD PÚBLICA Y  
BIENESTAR SOCIAL

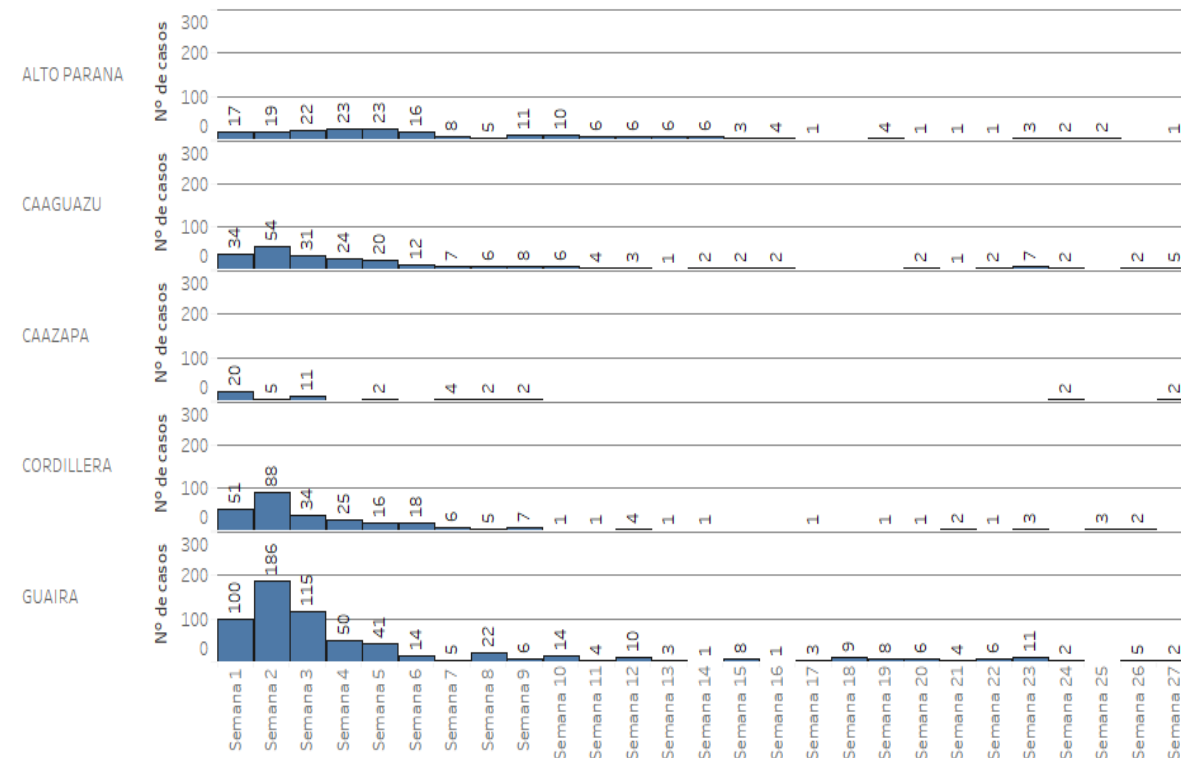


SE 1 a SE 27/2024

## EJE SUR



## EJE CENTRO ESTE



Nota: Los datos son dinámicos, y pueden modificarse en semanas anteriores, debido a los procesos de actualizaciones y verificaciones

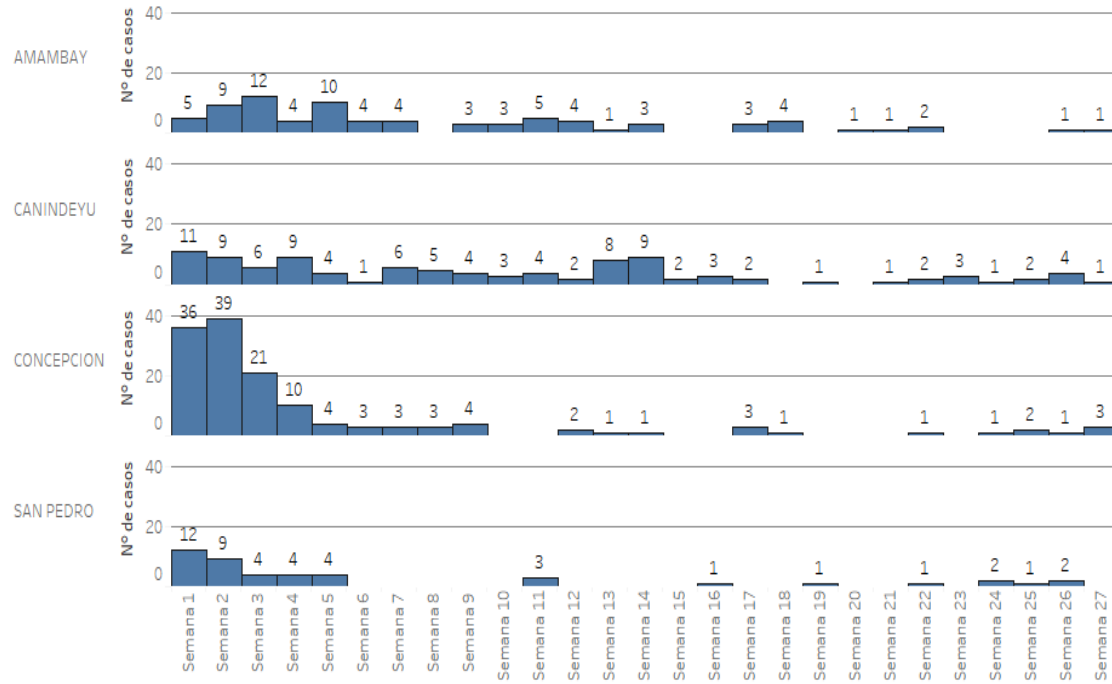
\*SEMANA 27 datos parciales



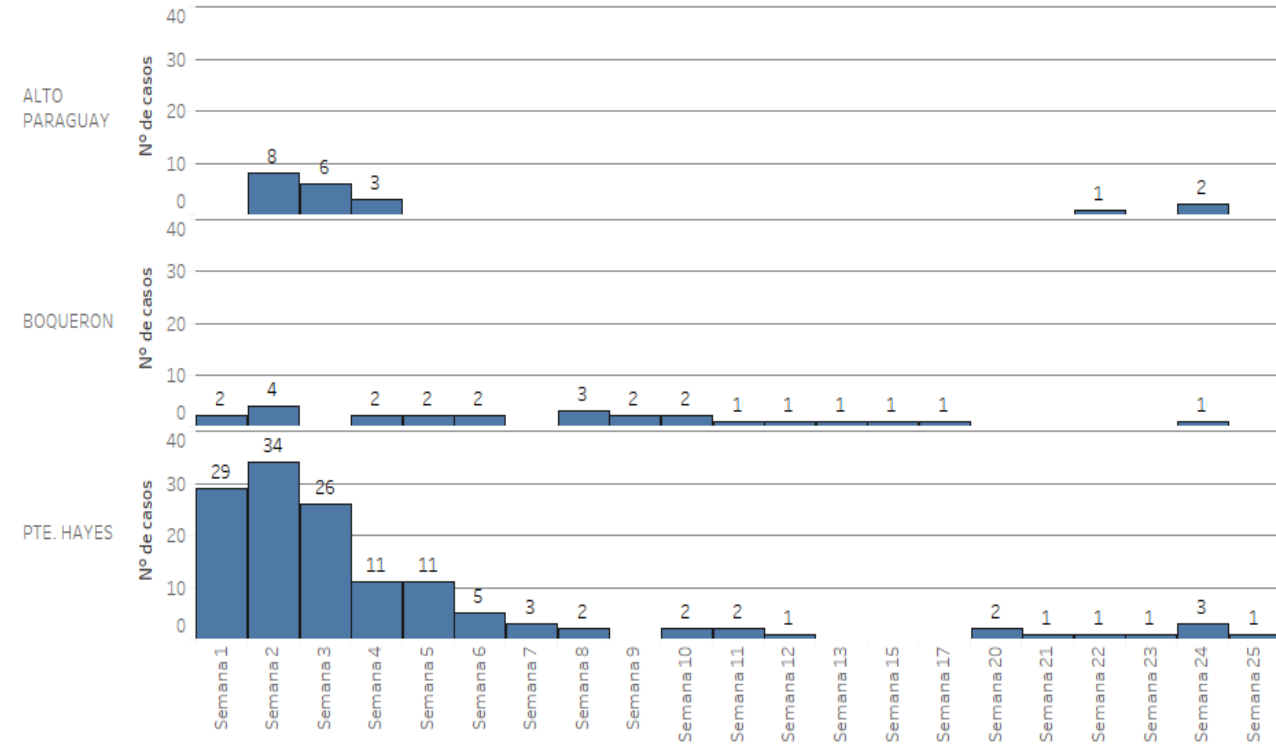
# Casos COVID-19 según departamentos de procedencia, Paraguay

SE 1 a SE 27\* del 2024

## EJE NORTE



## EJE CHACO

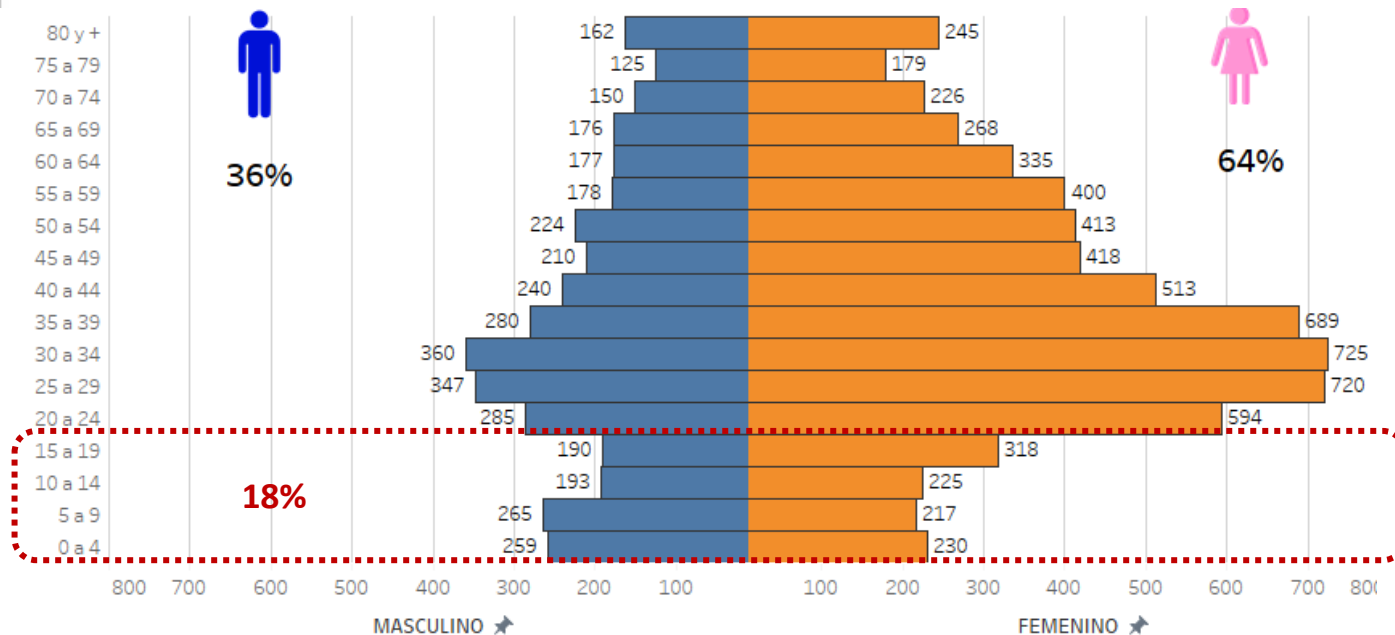


\*Datos de la SE 27 del 2024 son parciales.

## Casos COVID-19 según grupos de edad y sexo

# Casos COVID-19 según grupos de edad y sexo, SE 1 a SE 27/2024

## Casos COVID-19 según grupos sexo y grupos de edad, SE 1 a SE 27/2024



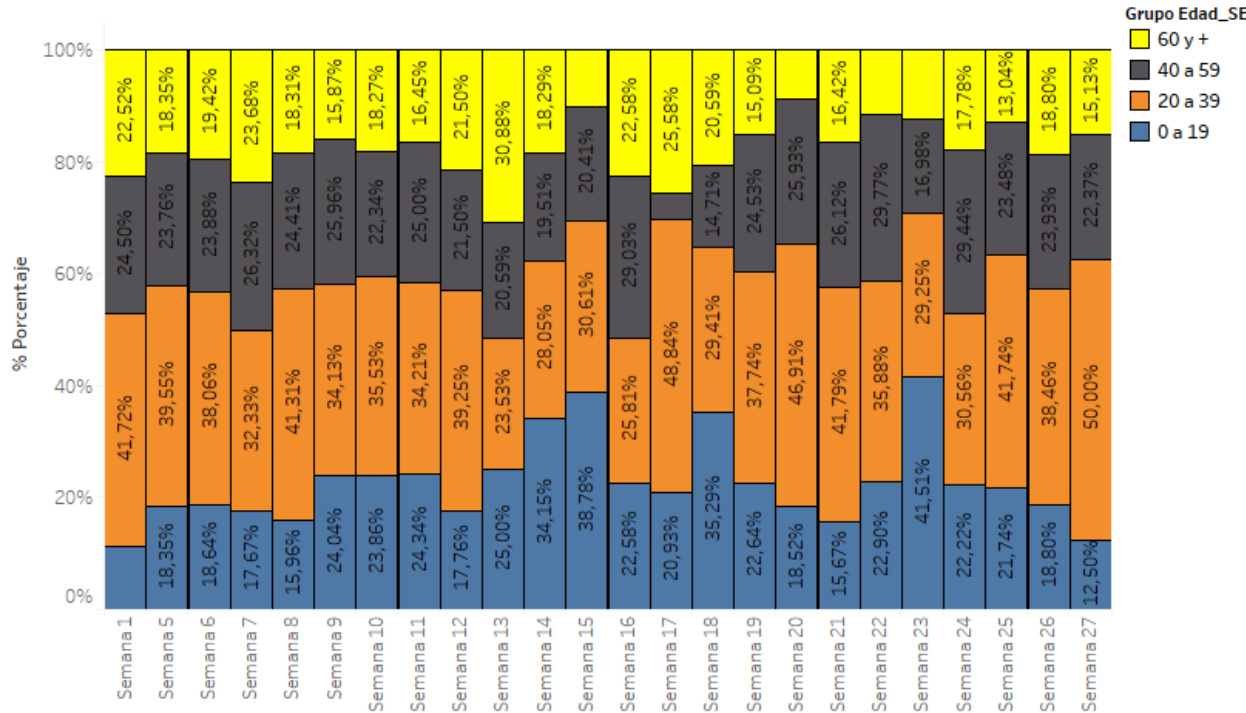
	Numero de casos	% Casos	Tasa de incidencia acumulada
0 a 19	1.898	18%	68
20 a 59	6.384	62%	161
60 y más	1.992	19%	249
<b>Total general</b>	<b>10.274</b>	<b>100%</b>	<b>134</b>

- Predominio del sexo femenino con 64% de los casos confirmados.
- Según tasa de incidencia específica por grupos de edad, la mayor tasa se registra en el grupo de 60 años y más (249 casos por 100 mil Hab).

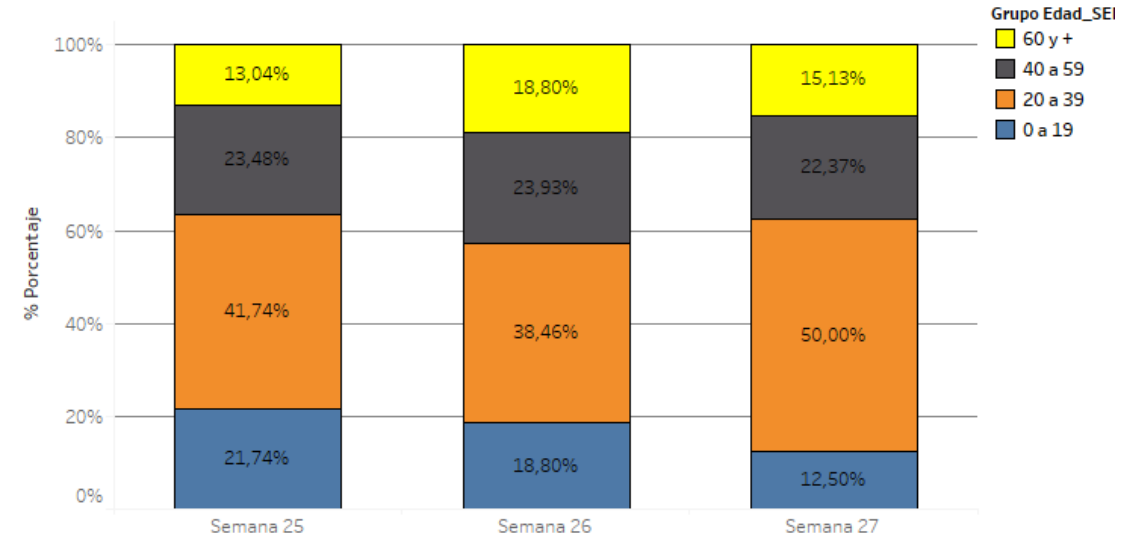
	Numero de casos	% Casos	Tasa de incidencia acumulada
0 a 19	68	18%	2
20 a 59	255	66%	6
60 y más	61	16%	8
<b>Total general</b>	<b>384</b>	<b>100%</b>	<b>5</b>

En las últimas 3 semanas, predominio del sexo femenino (67%) de los casos confirmados, y según tasa de incidencia específica por grupos de edad, la mayor tasa se registra en el grupo de 60 años y más (8 casos por 100 mil Hab).

### Porcentaje de casos COVID-19 por grupos de edad, SE 1 a 27/2024



### Porcentaje de casos COVID-19 por grupos de edad, 3 últimas semanas (SE 25 a SE 27/2024)



En la **SE 27/2024**, con predominio de los grupos 20 a 39 años (50%), seguido por el grupo de 0 a 19 años (22%).

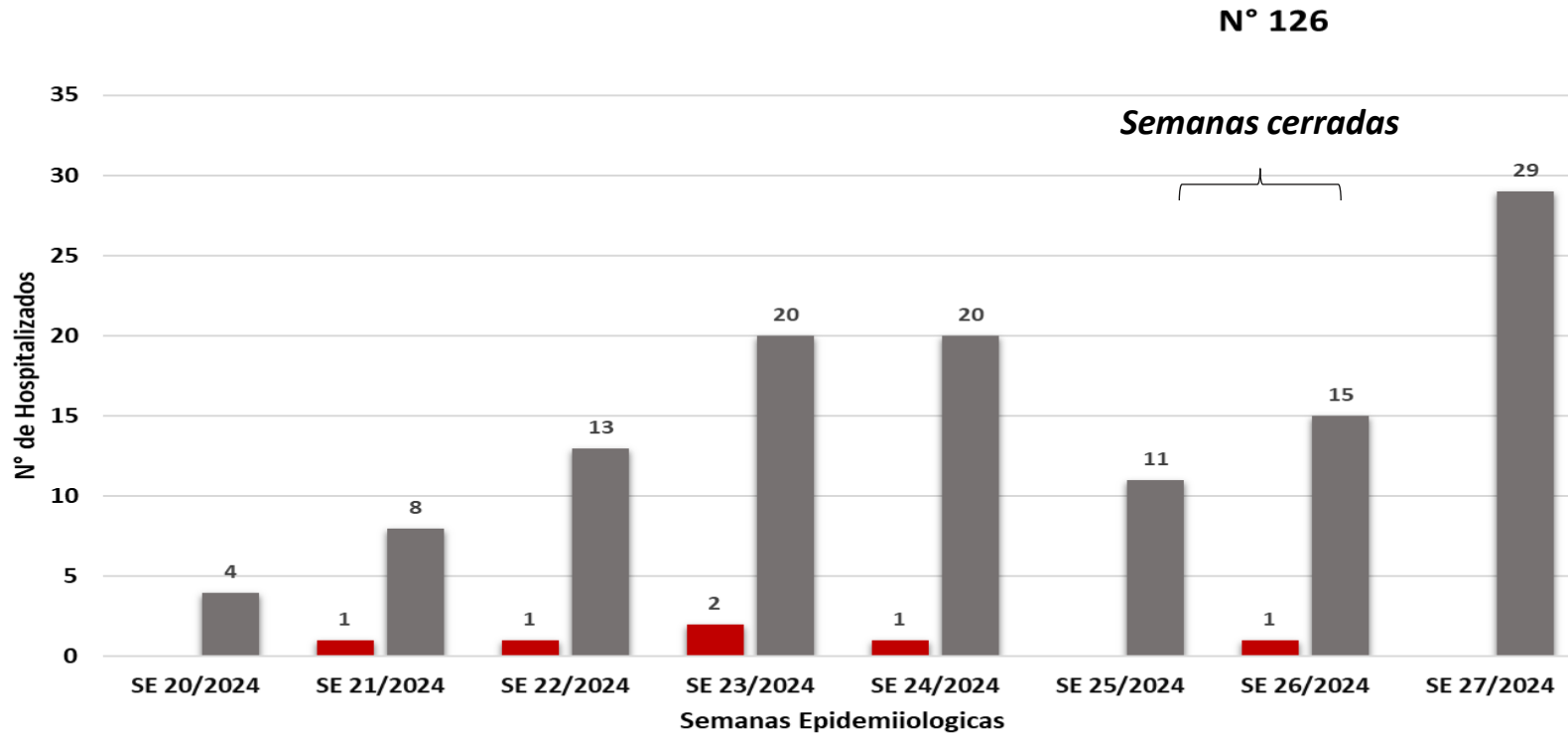
\*Datos de la SE 26/2024 son parciales.  
Fuente: Base SARS CoV-2, IT-DGVS, 9/07/2024 13:00HS

# Hospitalizados Covid-19

TOTAL PAÍS .

8 SEMANAS SALA/UCI (SE 20 a SE 27/2024)

Numero de casos hospitalizados por COVID-19,segun SALA Y UCI de la SE 20 a SE 27/2024



N° 126

Semanas cerradas

TOTAL DE LAS ULTIMAS 8 SEMANAS:

126

Desde la SE 20 a la 27 2024.

✓ En SALA: 120 (95%)

✓ En UCI: 6 (5%)

Femenino:

63  
(50%)

Masculino:

63  
(50%)

Fuente DVRESP

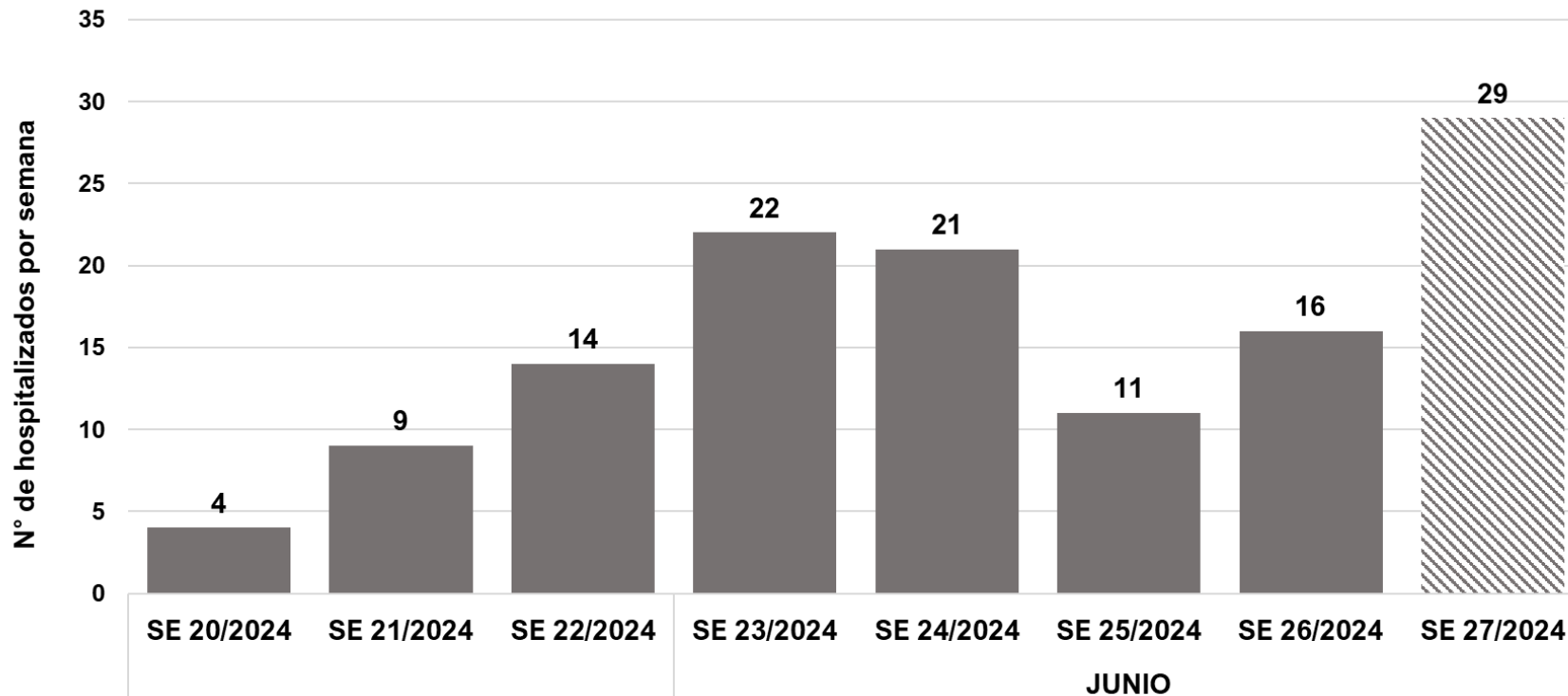
■ UCI (6) ■ SALA (120) Lineal (SALA (120))

TOTAL PAÍS .

8 SEMANAS SALA/UCI (SE 20 a SE 27/2024)

Número total de casos hospitalizados por COVID-19.  
Periodo: SE 20 a la SE 27/2024

N=126



Fuente DVRESP

■ Total hospitalizados acumulados

EN LAS ÚLTIMAS 8 SEMANAS  
Según semana de hospitalización:

- Acumulado país: **126**
- Media de 8 semanas: **16**

PRINCIPALES ESTABLECIMIENTOS DE HOSPITALIZACIÓN 8 SEMANAS

- HNI: **16**
- INERAM: **15**
- HR ENCARNACION: **12**
- IPS: **10**
- H.G.B.O: **6**
- HR SALTOS DEL GUAIRA: **5**

Aumento del +81%

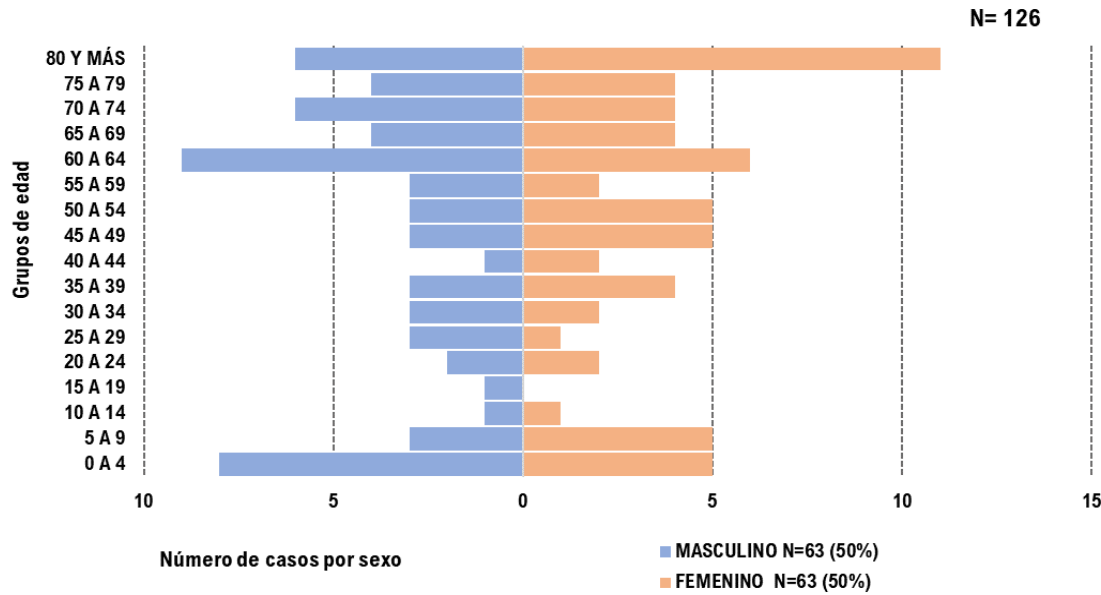
Caracterización de hospitalizados.

8 semanas (SE 20 a SE 27/2024)

Edad y sexo

Comorbilidades

Número total de casos hospitalizados confirmados COVID-19, según grupos de edad y sexo. Periodo: SE 20 a SE 27. Año 2024



Fuente DVRESP

Comorbilidades/factor de riesgo	SI	NO	SD	N=	126	
	40	20	66			32%
						16%
						52%
Cardiopatía Crónica	14					35%
Enfermedad Pulmonar crónica	19					48%
Inmunodef.	2					5%
Diabetes	14					35%
Asma	3					8%
Obesidad	4					10%
Embarazada	0					0%
Enfermedad renal crónica	2					5%
Enfermedad hepática crónica	0					0%
Enfermedad Neurológica Crónica	1					3%
Síndrome de Down	0					0%
Púerpera	1					3%

Fuente DVRESP

Casos por sexo con un **50%** (Femenino) y **50%** (Masculino)  
 Principalmente en los grupos de **80 y mas años N= 17**, seguido de **60 a 64 años N=15**, seguido de **0 a 4 años N= 13** y **70 a 74 años N=10**



Caracterización de hospitalizados.

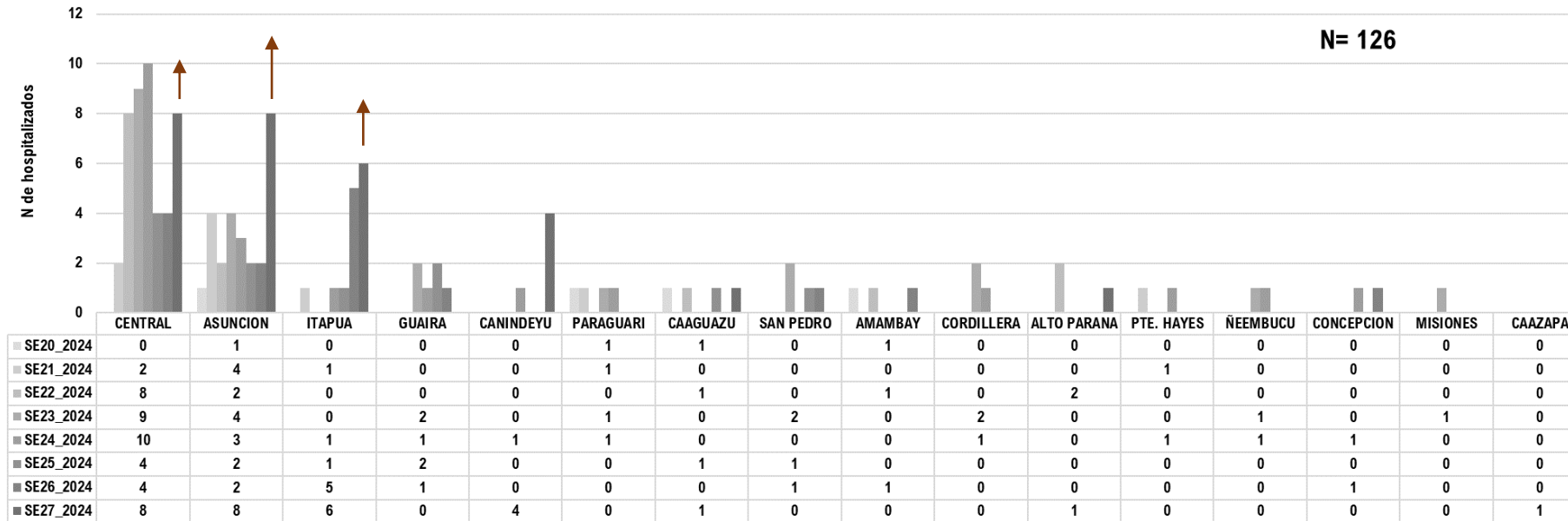
8 semanas (SE 20 a SE 27/2024)

Según procedencia

Principalmente en:  
**CENTRAL** con **45** hospitalizados(**36%**)  
 seguido de **ASUNCION** con **27** hospitalizados  
 (**21%**), **ITAPUA** con **14** hospitalizados (**11%**) Y  
**GUAIRA** con **6** hospitalizados (**5%**)

Hospitalizados según procedencia. Últimas 8 semanas. (SE 20 a SE 27/2024).

N= 126

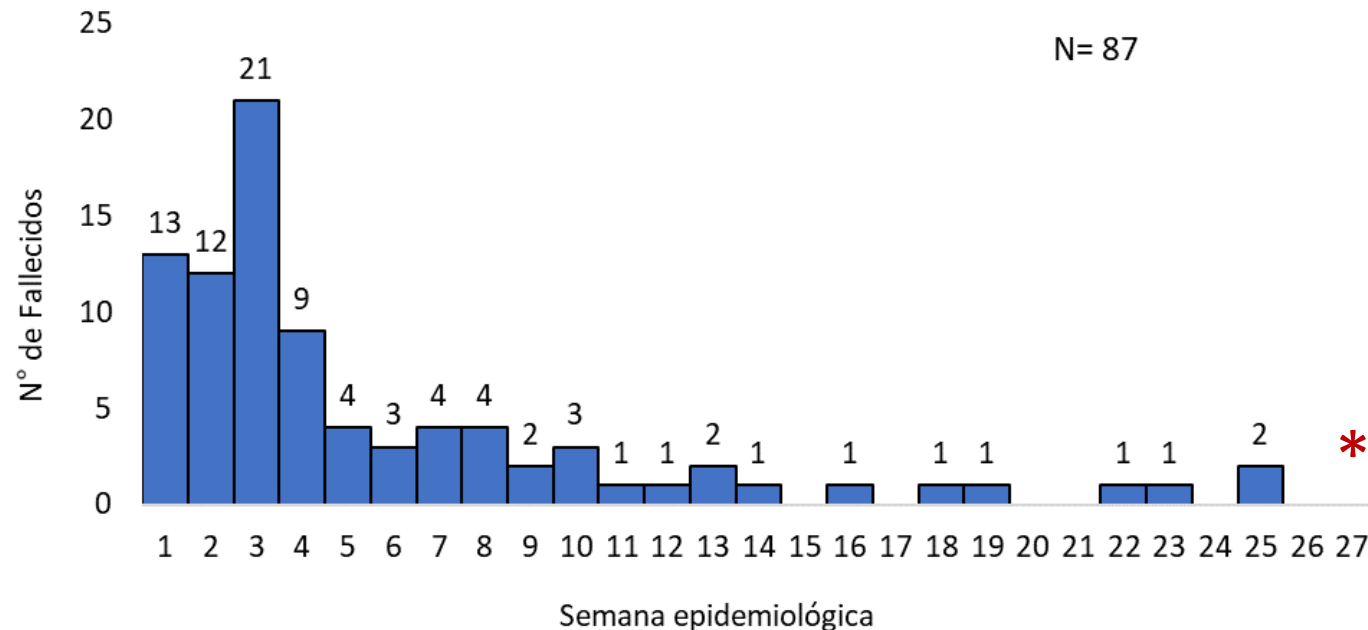


# Defunciones por COVID-19

OBS: el total de muertes puede variar en la medida en que se dan los procesos de registro y codificación de las causas de muerte, lo que puede tomar varios días.  
El análisis de los fallecidos se realiza por fecha de defunción, no por fecha de divulgación.

---

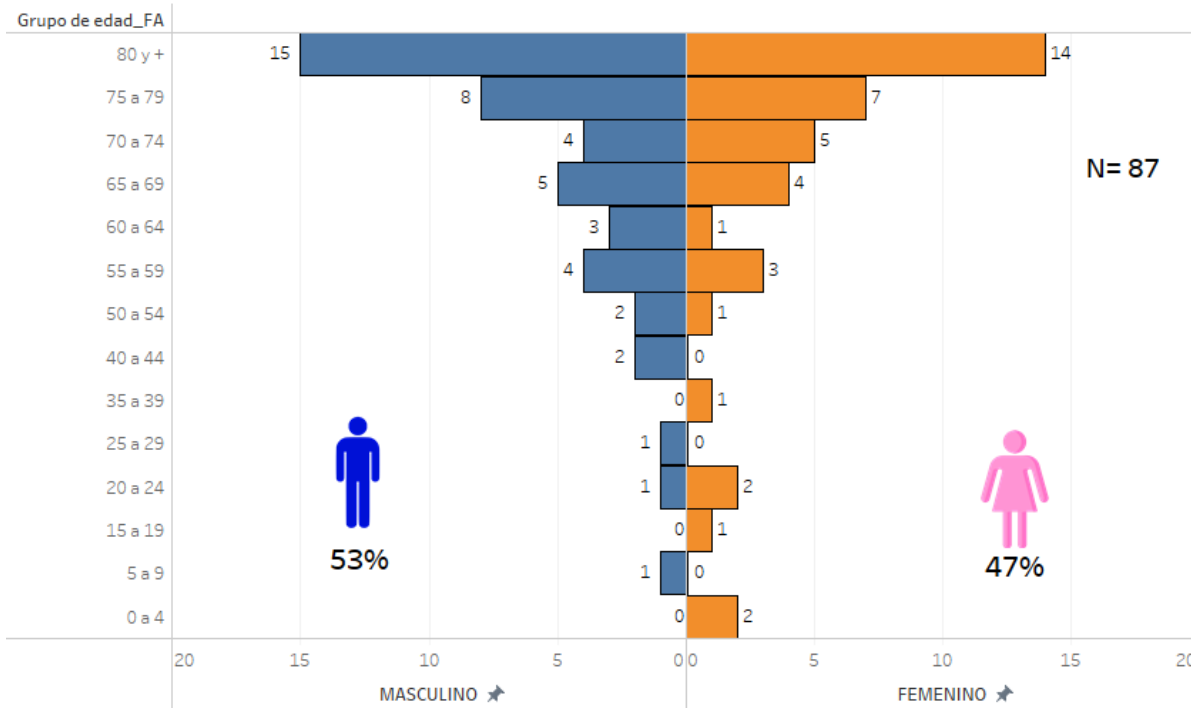
## Fallecidos confirmados por COVID-19 de la SE 1 a SE 27/2024



- En la actualización de la SE 27 del 2024, no se observan fallecidos, registrándose un total de 87 fallecidos hasta la fecha.
- Los dos fallecidos de la SE 25, corresponden a 1 femenino y 1 masculino, mayores de 60 años, procedentes del departamento Central, ambos presentaron comorbilidades, sin antecedentes de vacunación contra COVID-19.

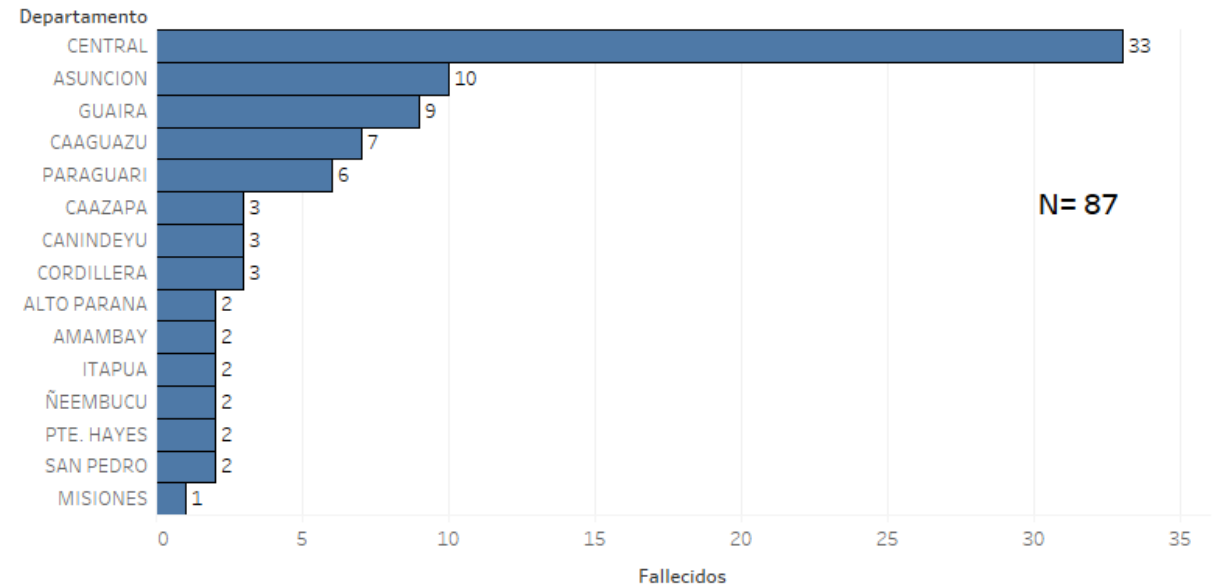
\*Datos de la SE 27 del 2024 son parciales.

### Fallecidos confirmados por COVID-19, SE 1 a SE 27/2024 distribución por edad y sexo



El 76% (66/87) de los fallecidos son adultos mayores de 60 años y mayoría del sexo masculino (53%).

### Fallecidos confirmados por COVID-19, SE 1 a SE 27/2024 por departamento de residencia



Se registraron fallecidos en 15/18 departamentos, la mayoría de Central (38%).

## Tasas de incidencia, mortalidad y letalidad por COVID-19 por grupos de edad, Paraguay, SE 1 a SE 27\* del 2024

Grupos de edad	Población	Casos confirmados	Fallecidos	Tasa de incidencia*	Tasa de mortalidad*	Tasa de letalidad (%)
0 a 4	709043	489	2	69,0	0,3	0,4%
5 a 9	704856	483	1	68,5	0,1	0,2%
10 a 14	699391	418	0	59,8	0,0	0,0%
15 a 19	684490	508	1	74,2	0,1	0,2%
20 a 24	662406	864	3	130,4	0,5	0,3%
25 a 29	643378	967	1	150,3	0,2	0,1%
30 a 34	612665	1.075	0	175,5	0,0	0,0%
35 a 39	568113	920	1	161,9	0,2	0,1%
40 a 44	489769	747	2	152,5	0,4	0,3%
45 a 49	398207	623	0	156,5	0,0	0,0%
50 a 54	351204	630	3	179,4	0,9	0,5%
55 a 59	305182	558	7	182,8	2,3	1,3%
60 a 64	256119	485	4	189,4	1,6	0,8%
65 a 69	208858	420	9	201,1	4,3	2,1%
70 a 74	152992	376	9	245,8	5,9	2,4%
75 a 79	98026	304	15	310,1	15,3	4,9%
80 y +	111516	407	29	365,0	26,0	7,1%
<b>TOTAL</b>	<b>7.656.215</b>	<b>10.274</b>	<b>87</b>	<b>134,2</b>	<b>1,1</b>	<b>0,8%</b>

\* por 100.000 habitantes

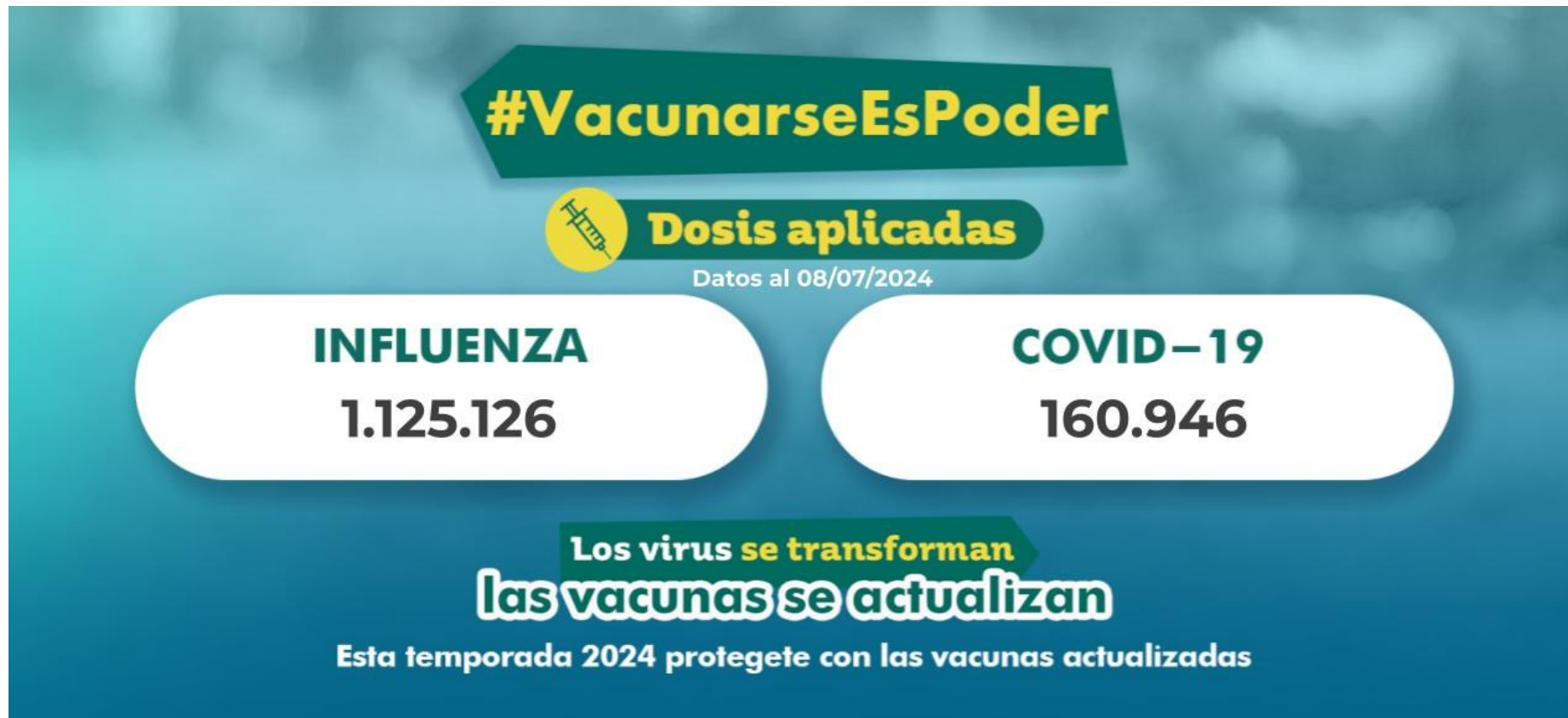
Se incluye datos acumulados, y la población estimada para el 2024.

## Tasas de incidencia, mortalidad y letalidad por COVID-19 por departamentos, Paraguay, SE 1 a SE 27\* del 2024

Departamento	Población	Casos confirmados	Fallecidos	Tasa de incidencia*	Tasa de mortalidad*	Tasa de letalidad (%)
Central	2370333	3.670	33	154,8	1,4	0,9%
Asunción	521630	3.230	10	619,2	1,9	0,3%
Itapúa	651856	691	2	106,0	0,3	0,3%
Guairá	237364	635	9	267,5	3,8	1,4%
Ñeembucú	92180	276	2	299,4	2,2	0,7%
Cordillera	326842	277	3	84,8	0,9	1,1%
Misiones	135022	240	1	177,7	0,7	0,4%
Caaguazú	589117	240	7	40,7	1,2	2,9%
Paraguarí	264460	210	6	79,4	2,3	2,9%
Alto Paraná	876234	201	2	22,9	0,2	1,0%
Concepción	269805	144	0	53,4	0,0	0,0%
Presidente Hayes	137191	137	2	99,9	1,5	1,5%
Canindeyú	252522	103	3	40,8	1,2	2,9%
Amambay	182281	80	2	43,9	1,1	2,5%
Caazapá	201936	50	3	24,8	1,5	6,0%
San Pedro	456089	45	2	9,9	0,4	4,4%
Boquerón	71688	25	0	34,9	0,0	0,0%
Alto Paraguay	19664	20	0	101,7	0,0	0,0%
<b>TOTAL</b>	<b>7.656.215</b>	<b>10.274</b>	<b>87</b>	<b>134,2</b>	<b>1,1</b>	<b>0,8%</b>

\*por 100.000 habitantes

Se incluye datos acumulados, y la población estimada para el 2024 (INE).



Más información disponible en: <https://pai.mspbs.gov.py/>

Centros disponibles de vacunación, disponible en: <https://pai.mspbs.gov.py/centro-de-vacunacion/>

# RESUMEN COVID-19, SE 27| 2024



GOBIERNO DEL  
PARAGUAY

MINISTERIO DE  
SALUD PÚBLICA Y  
BIENESTAR SOCIAL



A la SE 27 del 2024, se registran 10.274 casos confirmados de COVID-19, de los cuales 874 fueron hospitalizados y 87 fallecidos

**CASOS CONFIRMADOS.** Con datos parciales de la última semana (SE 27), se registran 152 casos confirmados (en 10/18 RS) y una tasa de positividad del 5%. A nivel país, la tasa de incidencia es 2 casos por 100 mil habitantes, con Nivel 1, Transmisión comunitaria baja.

**HOSPITALIZADOS.** En la SE 27, se registraron 29 hospitalizados todos en sala, con un aumento (+81%) con respecto a la semana anterior, predominio > 60 años, y en pediatría de 0 a 4 años.

- Se acumulan 87 fallecidos en total para el 2024, se mantiene el predominio del sexo masculino (53%) y en el grupo de adultos mayores de 60 años. No se registran fallecidos en las últimas dos semanas.
- En conclusión, se registra un leve aumento de casos pero se mantiene dentro del nivel de baja transmisión comunitaria

## VIGILANCIA GENÓMICA

Según el último informe de Vigilancia Genómica (07/05/2024), del Laboratorio Central de Salud Pública, se observa un dominio de JN.1, éste mismo patrón se da a nivel Sudamérica. <https://www.paho.org/en/covid-19-weekly-updates-region-americas>

### Por monitoreo de medios

- A nivel regional se encuentra un leve aumento de casos COVID-19 en Brasil, Argentina, Colombia y Estados Unidos
- El Ministerio de Salud de Ecuador confirma dos casos de FLIRT, la variante del Covid-19
- <https://www.ecuavisa.com/noticias/ecuador/2024-07-03-ministerio-salud-dos-casos-flirt-variante-covid19-NC7589690>
- Datos recientes de los CDC muestran que las infecciones por COVID-19 están aumentando en la mayoría de los Estados Unidos. Desde mayo, la prevalencia de JN.1 ha disminuido de manera constante, mientras que los casos de KP.3 y KP.2 han aumentado. Durante un período de dos semanas, que comenzó el 22 de junio de 2024 y terminó el 6 de julio de 2024, la variante principal en el país es KP.3, que representa el 31,3% de las infecciones. Según los CDC, tanto la KP.3 como la KP.2 son descendientes de la variante JN.1. La KP.3 forma parte de un grupo de variantes del SARS-CoV-2 a las que a veces se denomina variantes FLIRT, que reciben su nombre de los nombres técnicos de sus mutaciones.
- <https://www.tennessean.com/story/news/health/2024/07/10/new-covid-19-kp-3-variant-symptoms-tennessee/74340003007/>



## Recomendaciones

### Para la población en general,

- Las recomendaciones habituales para no propagar la infección son la buena higiene de manos y respiratoria (cubrirse la boca y la nariz al toser y estornudar) y evitar el contacto estrecho con cualquier persona que presente signos de afección respiratoria, como tos o estornudos.
- Personas con síntomas respiratorios usar mascarillas de manera adecuada.
- Al mismo tiempo, se recomienda la vacunación anual contra COVID-19, principalmente en los grupos de riesgo.

### A los encargados de vigilancia epidemiológica y laboratorial,

- Mantener la calidad y oportunidad de las notificaciones.
- Reportar los conglomerados de casos y brotes de COVID-19, incluyendo el envío de muestras para la secuenciación genómica al laboratorio de referencia nacional.



**Reportes elaborados por:**

- Centro Nacional de Información Epidemiológica y Vigilancia de la Salud. DGVS. MSPBS
- Vigilancia de Hospitalizados - Dirección de Vigilancia y Respuesta a Emergencias en Salud Pública. DGVS.MSPBS
- Vigilancia de la Mortalidad (ViMo) –Dirección de Vigilancia y Respuesta a Emergencias en Salud Pública. DGVS.MSPBS

**Compilación:** Centro Nacional de Información Epidemiológica. DGVS. MSPBS

Dirección General de Vigilancia de la Salud(DGVS)-Ministerio de Salud Pública y Bienestar Social, Paraguay

Email: [análisisdgvs@mspbs.gov.py](mailto:análisisdgvs@mspbs.gov.py)

Disponible en: [http://www.vigisalud.gov.py/page/#vista\\_boletines\\_covid19.html](http://www.vigisalud.gov.py/page/#vista_boletines_covid19.html)

**Fuente de datos/Equipos técnicos**

- Laboratorio Central de Salud Pública, Red Nacional de Laboratorios y laboratorios cooperantes.
- Unidades Epidemiológicas Regionales. MSPBS
- Vigilancia de Eventos de Notificación Obligatoria y Calidad del Dato. Centro Nacional de Información Epidemiológica y Vigilancia de la Salud. DGVS. MSPBS

❖ Resumen semanal, disponible en: <https://dgvs.mspbs.gov.py/reporte-covid-19/>

❖ Mapa de Riesgo COVID-19, disponible en: <https://dgvs.mspbs.gov.py/mapa-de-riesgo-covid-19/>