



GOBIERNO DEL
PARAGUAY

MINISTERIO DE
SALUD PÚBLICA Y
BIENESTAR SOCIAL



REPORTE N° 277

Situación Epidemiológica COVID-19 en Paraguay, SE 29/2024

Fecha de actualización 23/07/2024

RESUMEN CASOS CONFIRMADOS COVID-19 en Paraguay

Datos acumulados desde 2020 hasta la SE 29/2024 (20/07/2024)

	Casos confirmados	Hospitalizados	Fallecidos
2020	108.030	8.936	2.499
2021	364.681	39.593	14.377
2022	330.453	12.489	2.896
2023	22.349	2.307	323
2024*	10.627	928	92

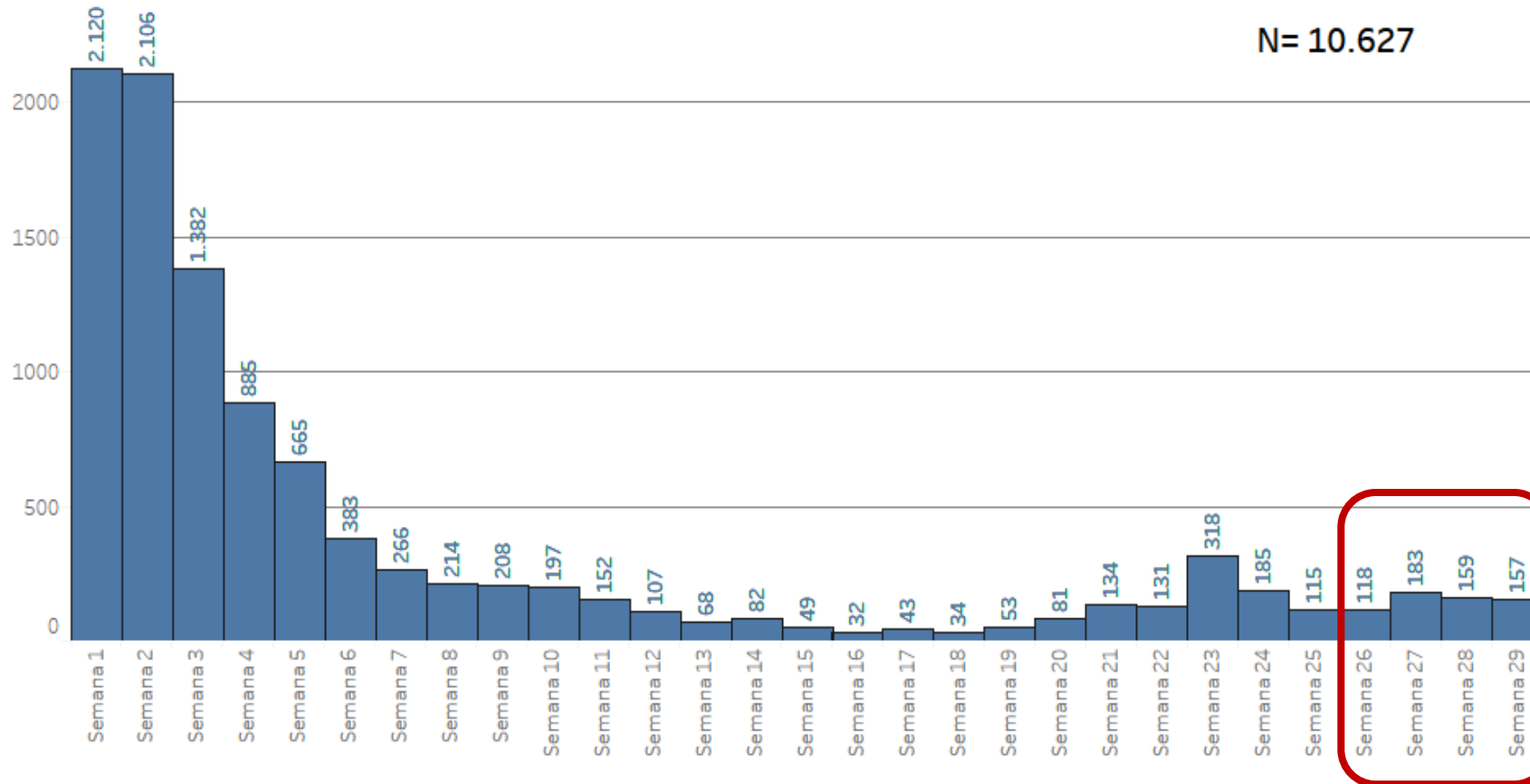
*datos parciales SE 1 a SE 29 del 2024.

Nota: Los datos son dinámicos, y pueden modificarse en semanas anteriores, debido a los procesos de actualizaciones y verificaciones

Fuente: Base SARS CoV-2, IT-DGVS, 23/07/2024 13:00HS

SITUACIÓN COVID-19 EN PARAGUAY

Datos acumulados desde la **SE 1** a **SE 29/2024** (20/07/2024)



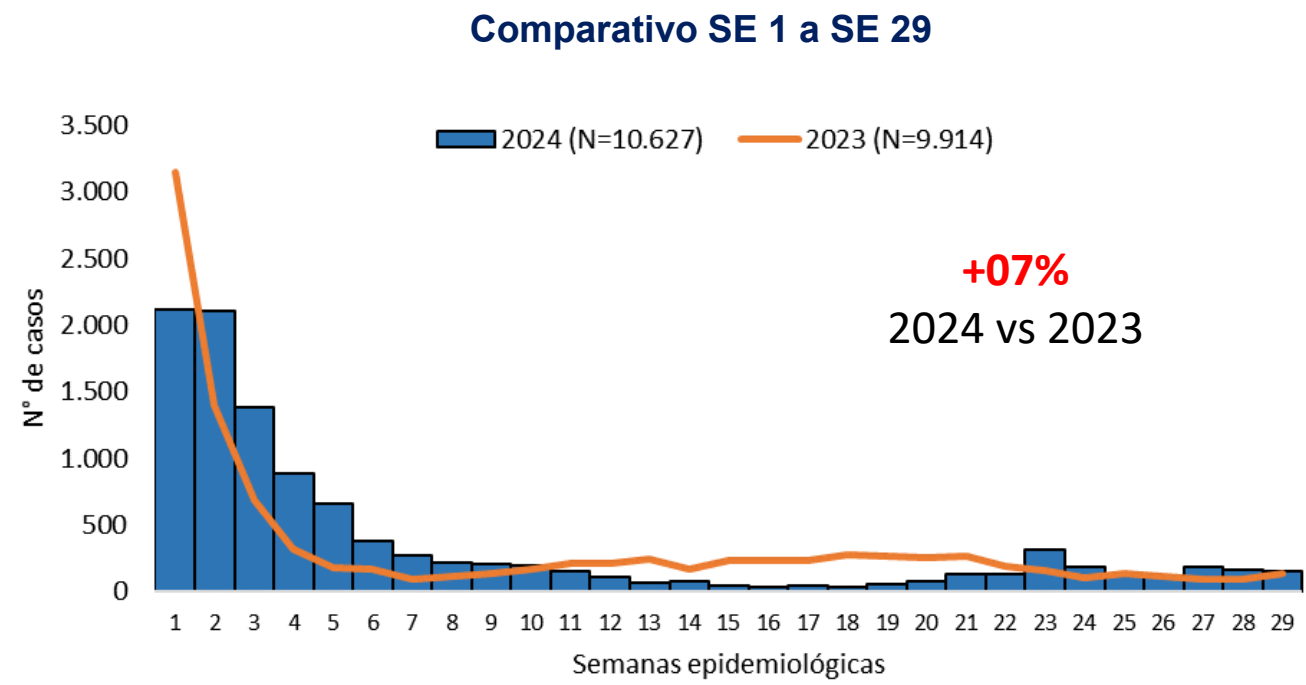
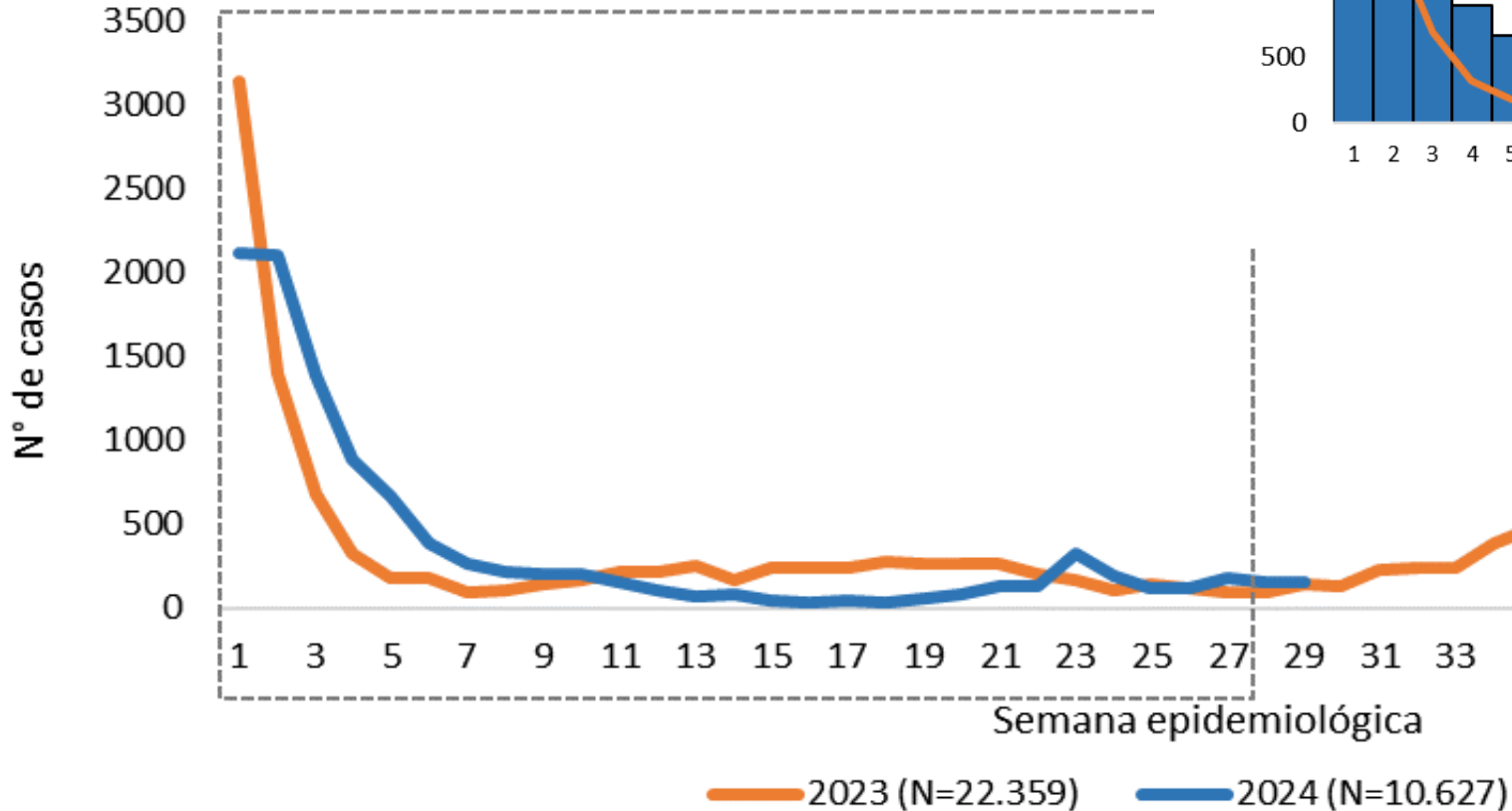
- **Casos COVID-19: 10.627**
T.I.A.= 139 casos/100 mil hab.
- **Hospitalizados: 928 (8,7%)**
- **Fallecidos: 92**
TL: 0,87 %,
TM: 1,20 casos/100 mil hab.

Disminución del -1% SE 29 (n=157) en comparación a la SE 28 (n=159)

Semana 29: con datos parciales*

Nota: Los datos son dinámicos, y pueden modificarse en semanas anteriores, debido a los procesos de actualizaciones y verificaciones

Comparativo de casos acumulados de COVID-19 desde la **SE 1/2023** hasta **SE 29/2024** (20/07/2024)

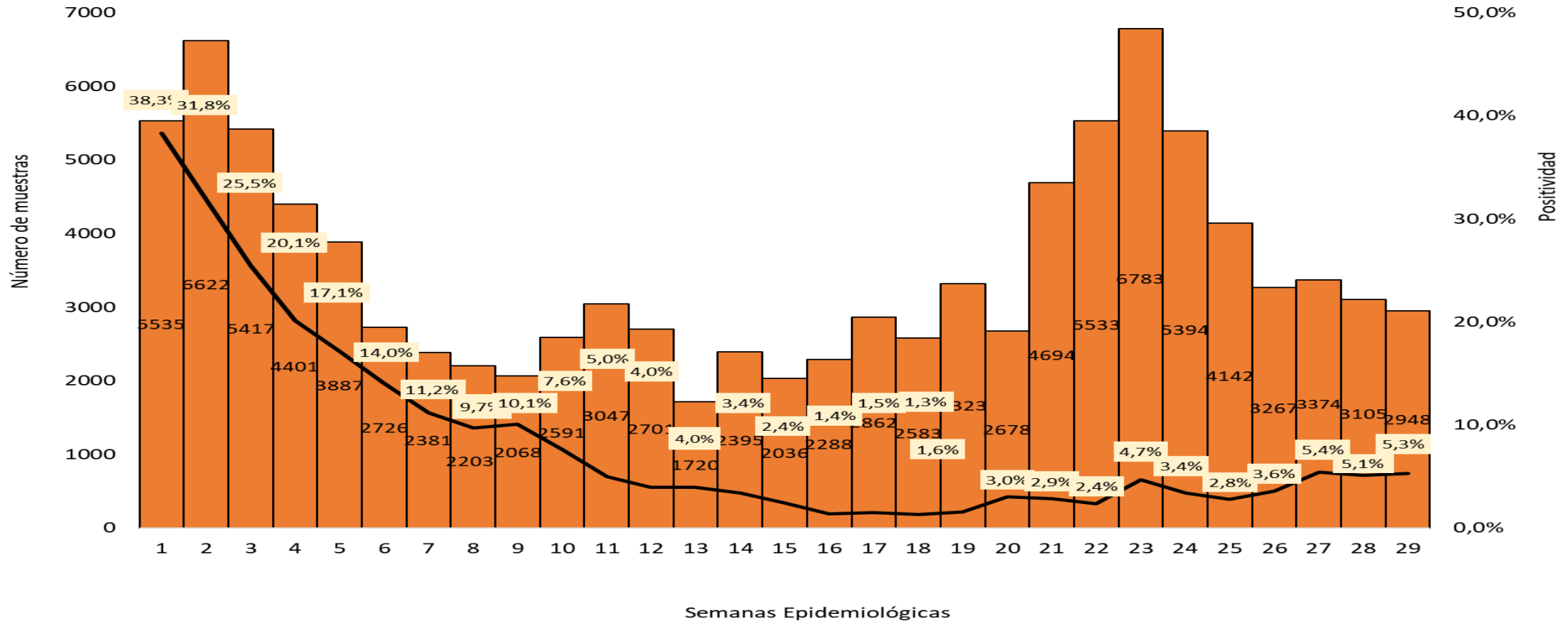


Fuente: Base SARS CoV-2, IT-DGVS, 23/07/2024 13:00HS

Nota: Los datos son dinámicos, y pueden modificarse en semanas anteriores, debido a los procesos de actualizaciones y verificaciones

Muestras procesadas para SARS COV-2 reportadas al sistema de vigilancia, Paraguay

Datos acumulados desde la SE 1 a SE 29/2024 (20/07/2024)



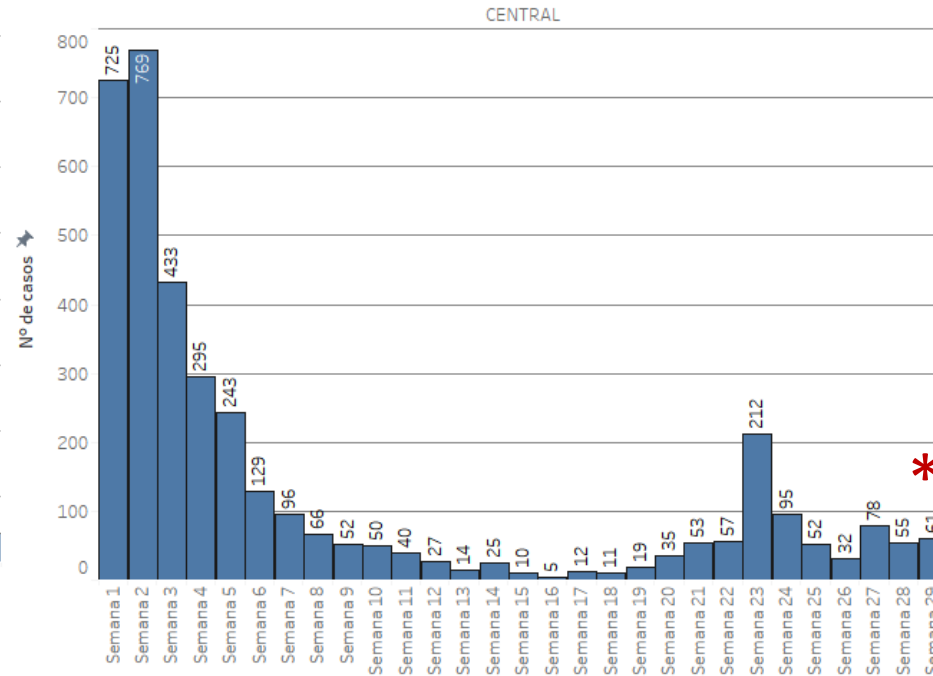
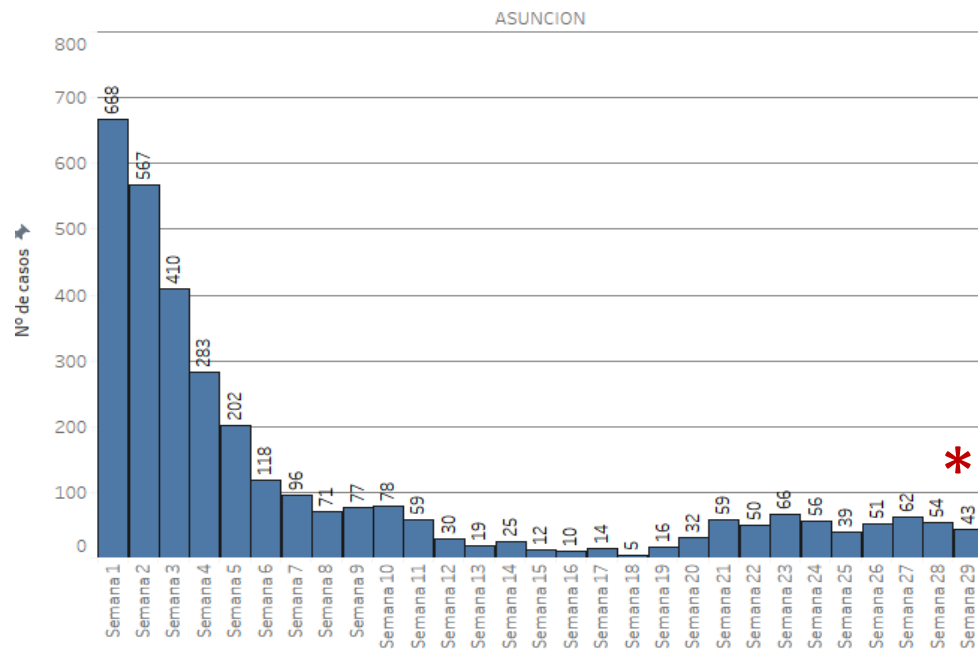
- Informe anterior a SE 28= 2.801 en esta semana se actualizó a 3.105 (+304).
- En la SE 29, se procesaron 2.948 muestras para SARS CoV-2, con una tasa de positividad de **5,3%**

Nota: Los datos son dinámicos, y pueden modificarse en semanas anteriores, debido a los procesos de actualizaciones y verificaciones

Casos COVID-19 en Paraguay, SE 1 - SE 29/2024

EJE METROPOLITANO

Casos COVID-19, SE 29/2024
distribución por departamentos



SEMANA 27	
Departamentos	Casos Confirmados
CENTRAL	61
ASUNCION	43
ITAPUA	30
GUAIRA	8
CORDILLERA	4
PARAGUARI	3
CAAGUAZU	3
ALTO PARANA	2
SAN PEDRO	1
AMAMBAY	1
ÑEEMBUCU	1
Total general	157

En la última semana, en 11/18 departamentos se registraron casos.

Nota: Los datos son dinámicos, y pueden modificarse en semanas anteriores, debido a los procesos de actualizaciones y verificaciones

**SEMANA 28 datos parciales*

Casos COVID-19 según departamentos de procedencia, Paraguay

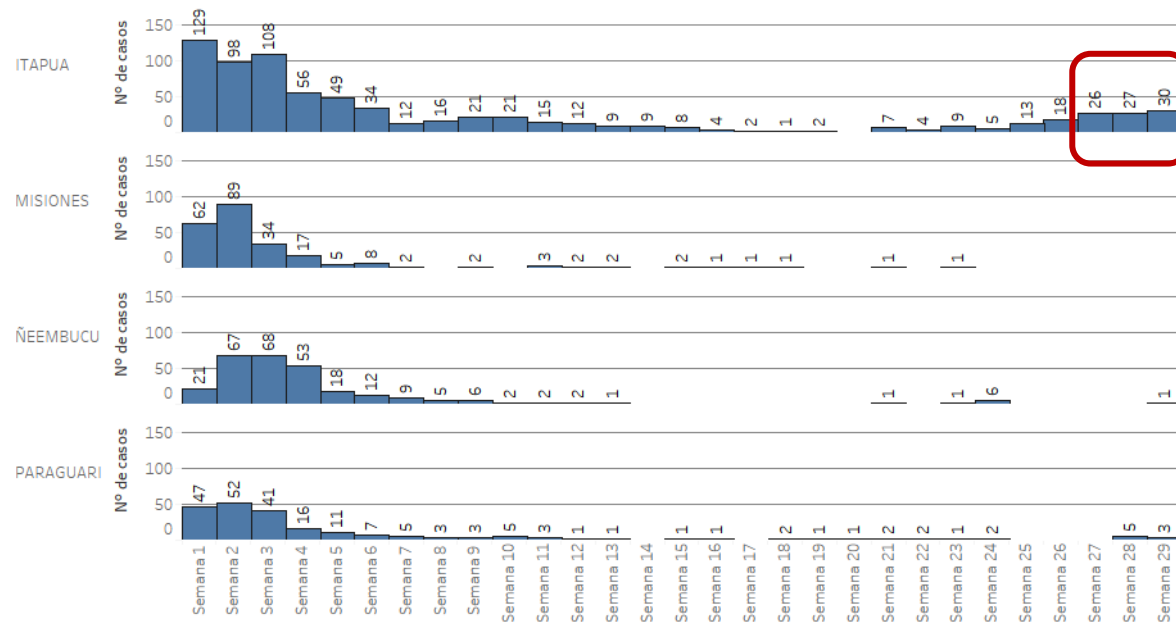


MINISTERIO DE
SALUD PÚBLICA Y
BIENESTAR SOCIAL

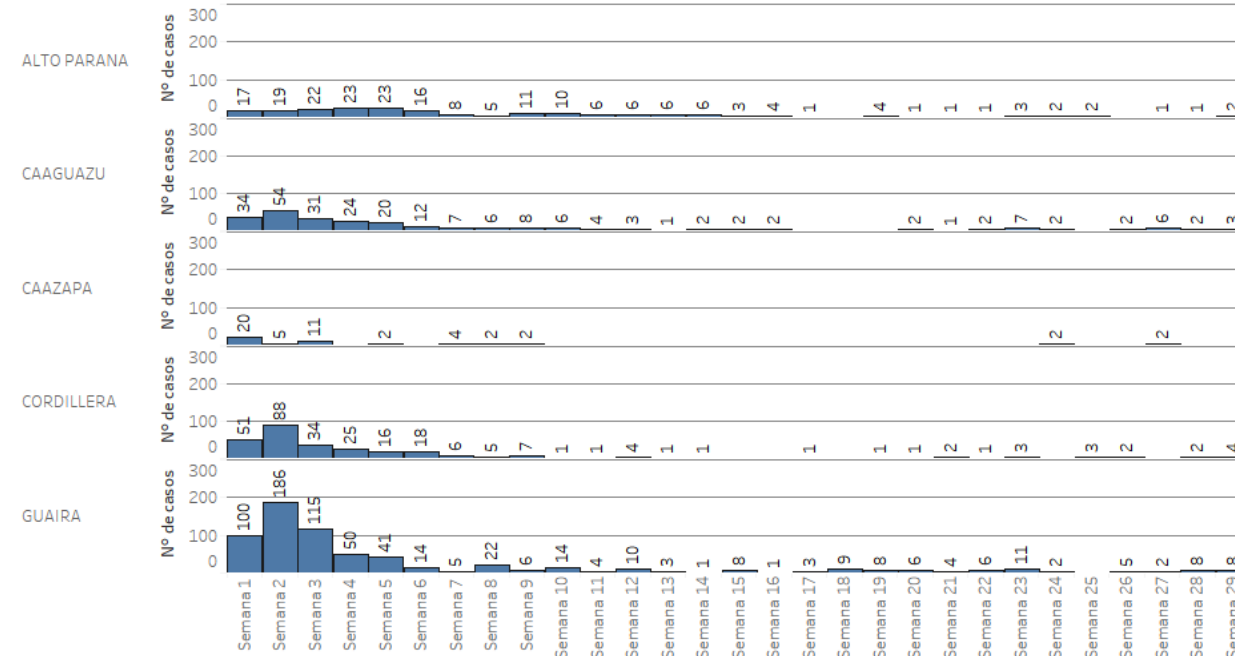


SE 1 a SE 29/2024

EJE SUR



EJE CENTRO ESTE



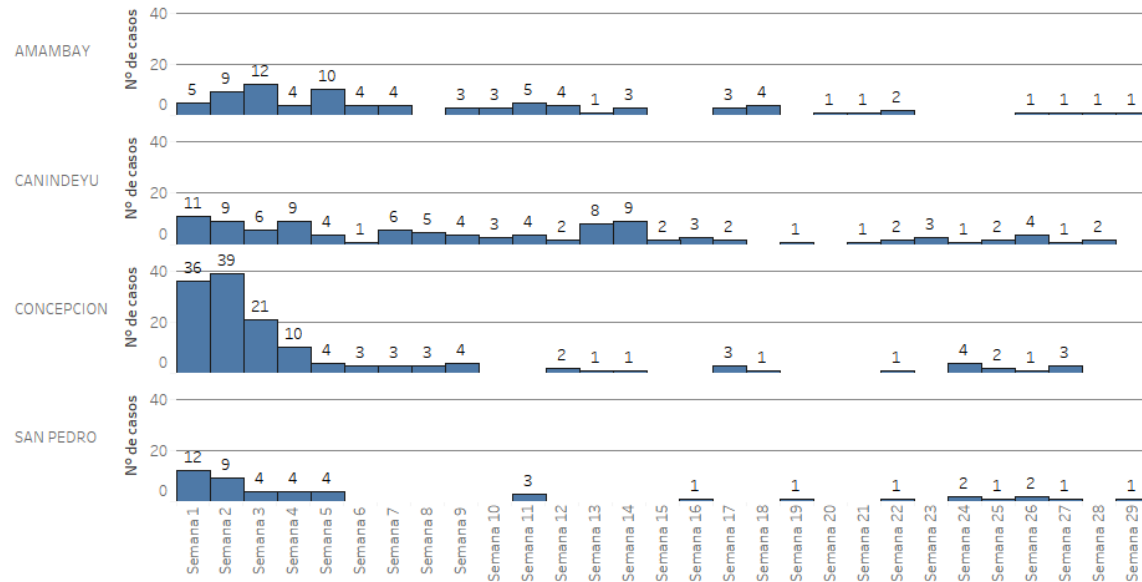
Nota: Los datos son dinámicos, y pueden modificarse en semanas anteriores, debido a los procesos de actualizaciones y verificaciones

**SEMANA 29 datos parciales*

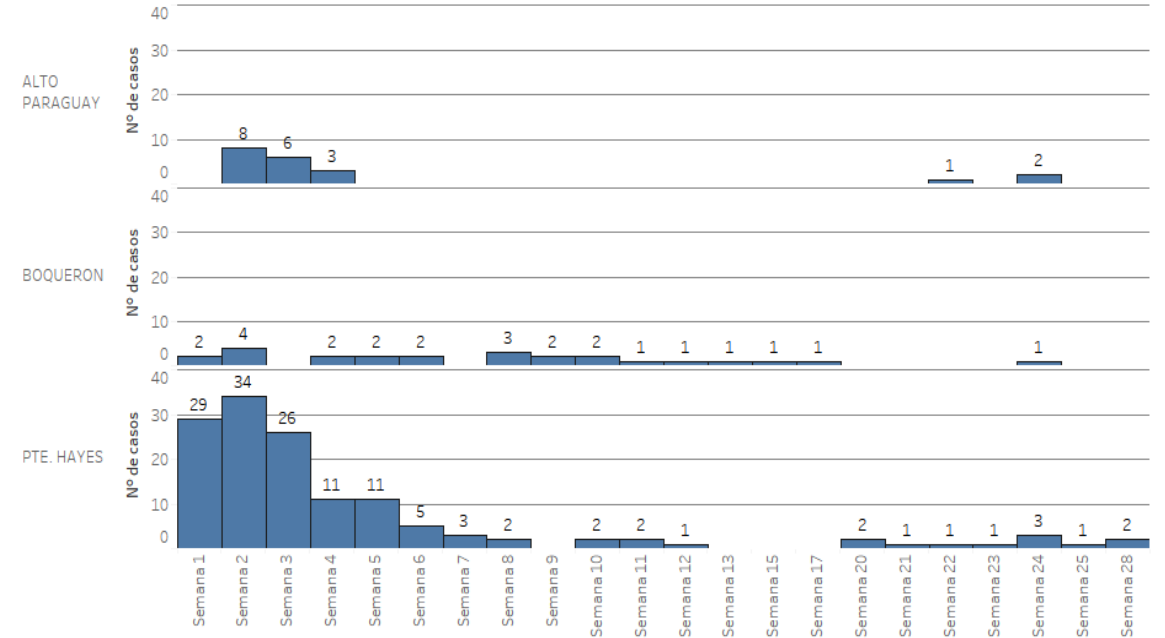
Casos COVID-19 según departamentos de procedencia, Paraguay

SE 1 a SE 29* del 2024

EJE NORTE



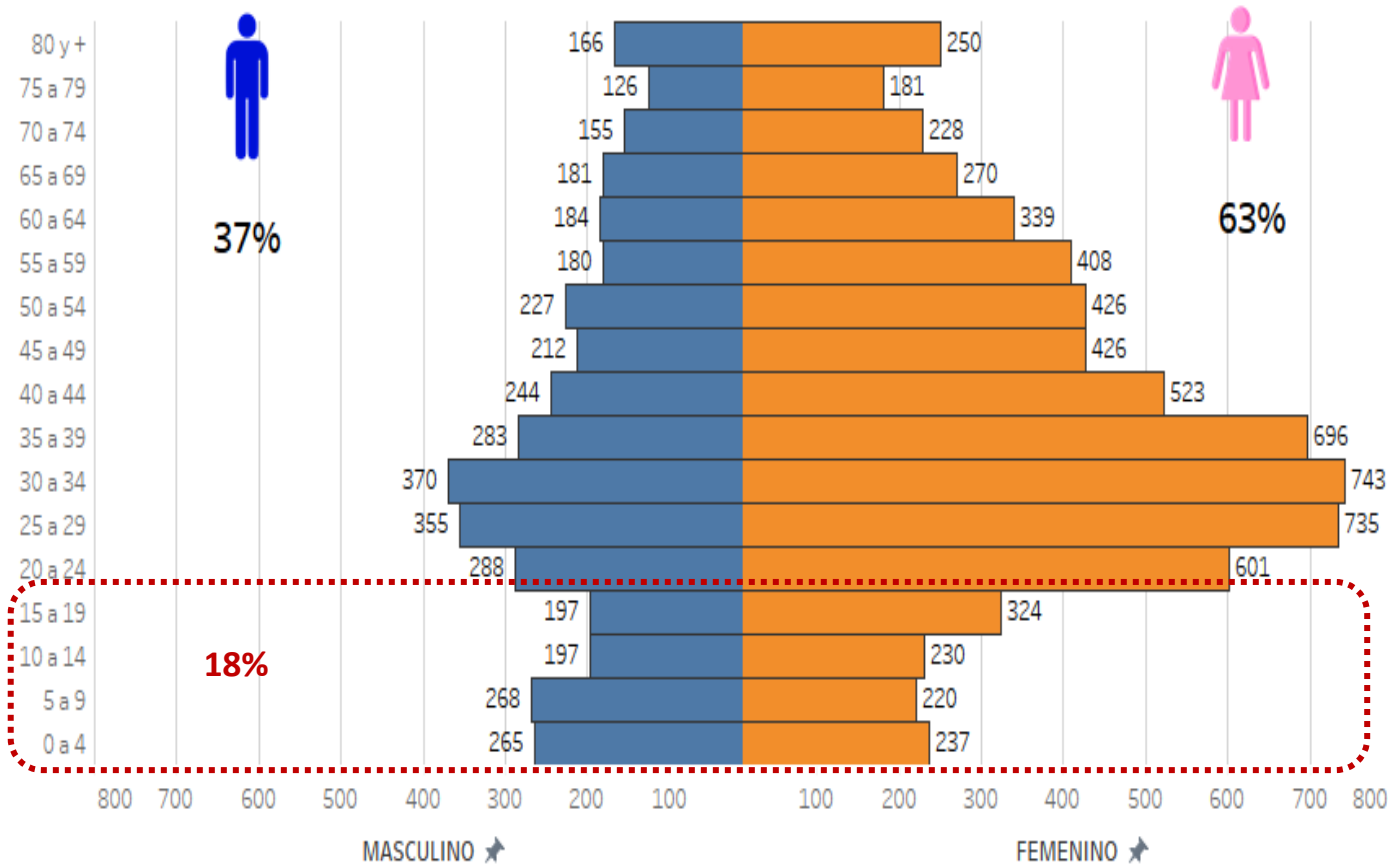
EJE CHACO



*Datos de la SE 29 del 2024 son parciales.

Casos COVID-19 según grupos de edad y sexo

Casos COVID-19 según grupos de edad y sexo, SE 1 a SE 29/2024



Casos COVID-19 según grupos sexo y grupos de edad, SE 1 a SE 29/2024

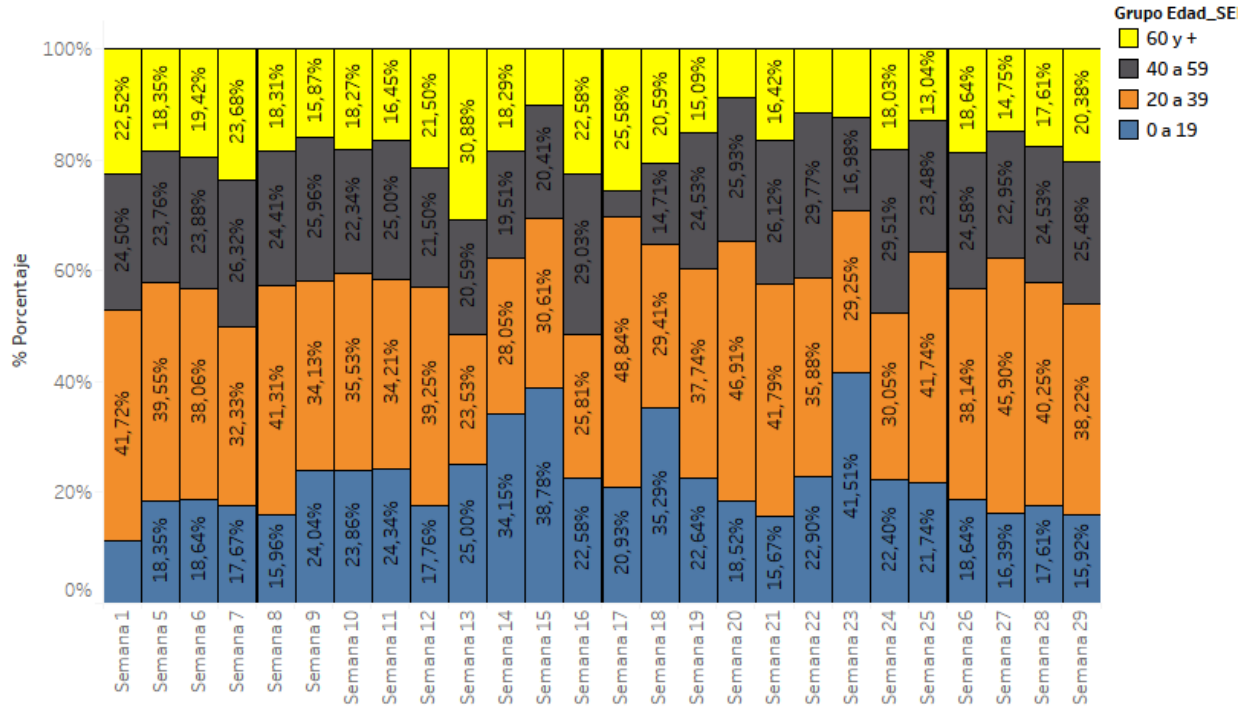
	Numero de casos	% Casos	Tasa de incidencia acumulada
0 a 19	1.950	18%	70
20 a 59	6.563	62%	166
60 y más	2.114	20%	264
Total general	10.627	100%	139

- Predominio del sexo femenino con 63% de los casos confirmados.
- Según tasa de incidencia especifica por grupos de edad, la mayor tasa se registra en el grupo de 60 años y más (264 casos por 100 mil Hab).

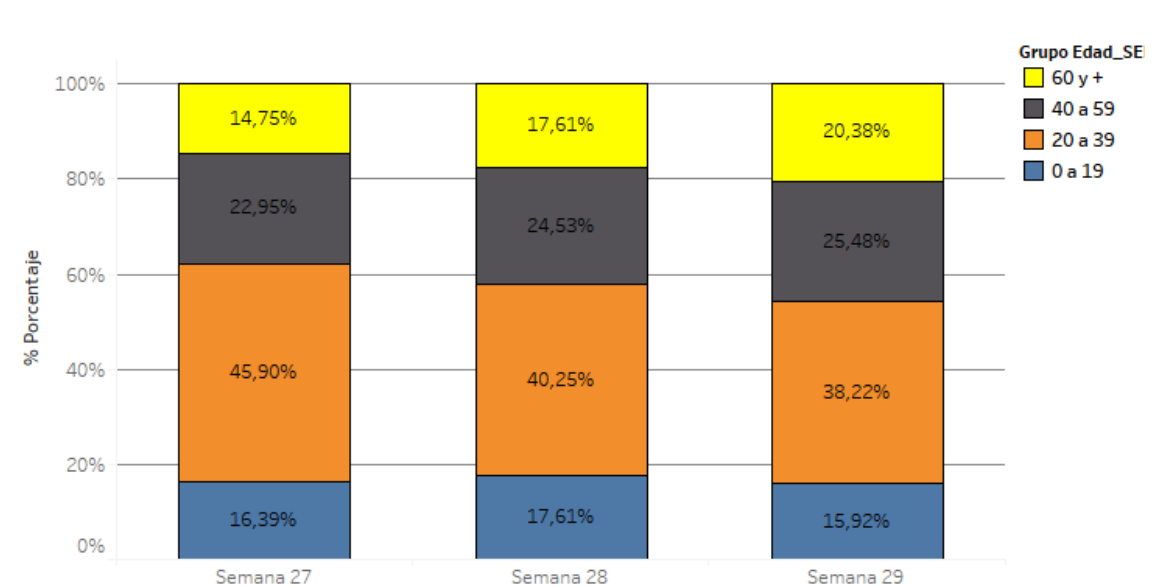
	Numero de casos	% Casos	Tasa de incidencia acumulada
0 a 19	82	16%	3
20 a 59	325	65%	8
60 y más	92	19%	12
Total general	499	100%	7

En las últimas 3 semanas, predominio del sexo femenino (65%) de los casos confirmados, y según tasa de incidencia especifica por grupos de edad, la mayor tasa se registra en el grupo de 60 años y más (12 casos por 100 mil Hab).

Porcentaje de casos COVID-19 por grupos de edad, SE 1 a 29/2024



Porcentaje de casos COVID-19 por grupos de edad, 3 últimas semanas (SE 27 a SE 29/2024)



En la **SE 29/2024**, con predominio de los grupos 20 a 39 años (38%), seguido por el grupo de 40 a 59 años (25%).

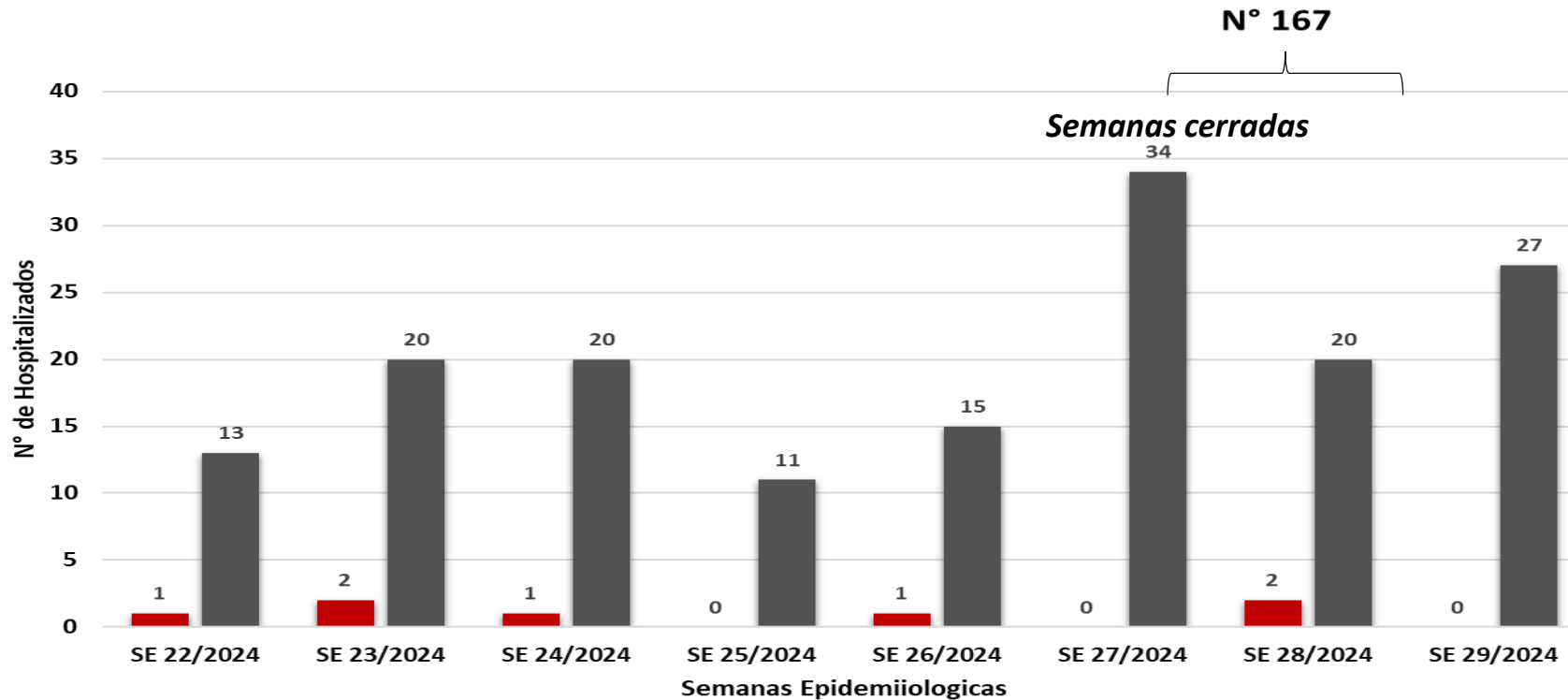
*Datos de la SE 29/2024 son parciales.
Fuente: Base SARS CoV-2, IT-DGVS, 23/07/2024 13:00HS

Hospitalizados Covid-19

TOTAL PAÍS .

8 SEMANAS SALA/UCI (SE 22 a SE 29/2024)

Numero de casos hospitalizados por COVID-19,segun SALA Y UCI de la SE 22 a SE 29/2024



TOTAL DE LAS ULTIMAS 8 SEMANAS:

167

Desde la SE 22 a la 29 2024.

✓ En SALA: 160 (95%)

✓ En UCI: 7 (5%)

Femenino:

85
(52%)

Masculino:

82
(48%)

Fuente DVRESP

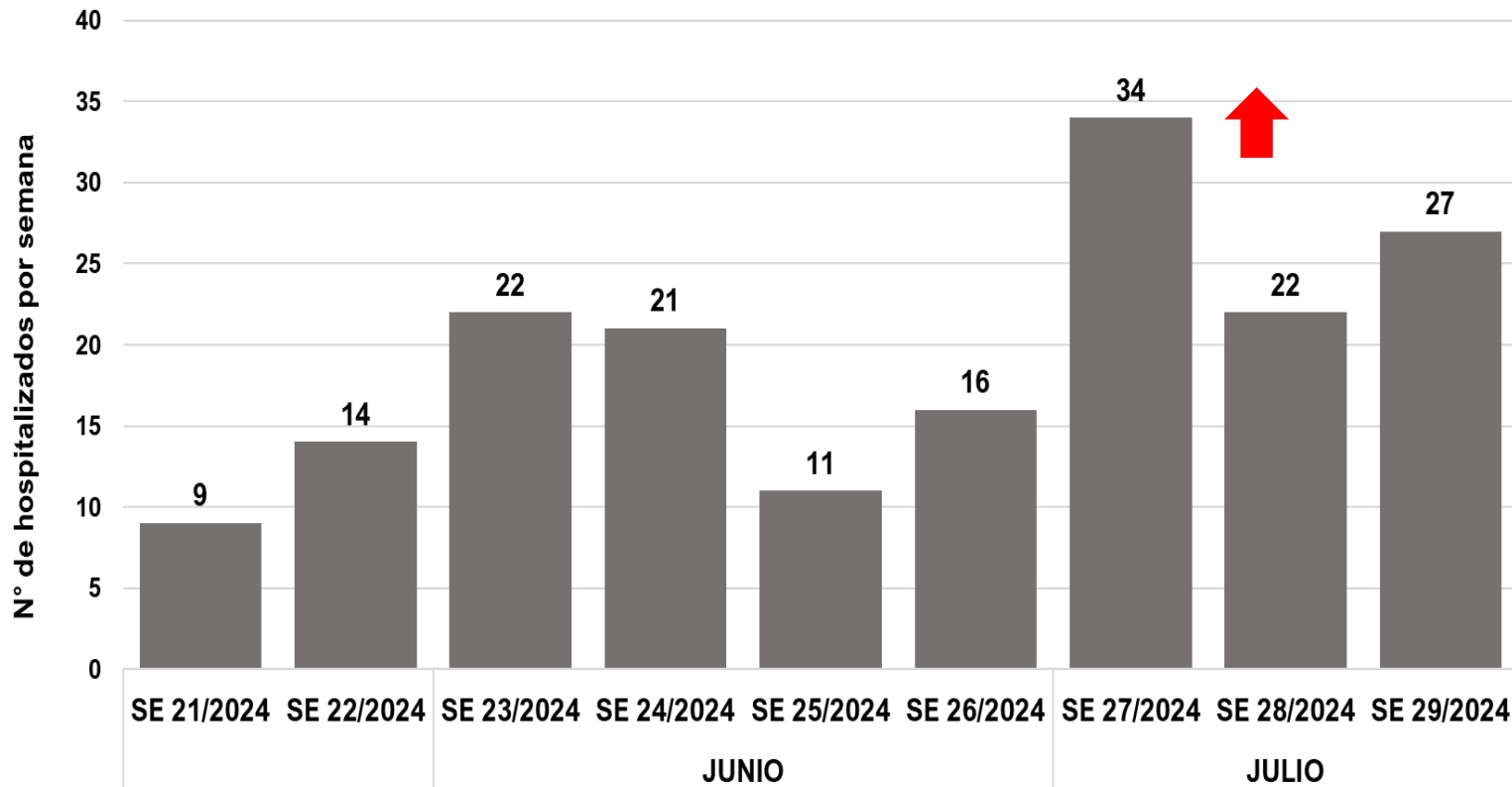
■ UCI (7) ■ SALA (160) Lineal (SALA (160))

TOTAL PAÍS .

8 SEMANAS SALA/UCI (SE 22 a SE 29/2024)

Número total de casos hospitalizados por COVID-19.
Periodo: SE 22 a la SE 29/2024

N=167



Fuente DVRESP

■ Total hospitalizados acumulados

EN LAS ÚLTIMAS 8 SEMANAS
Según semana de hospitalización:

- Acumulado país: **167**
- Media de 8 semanas: **8**

PRINCIPALES ESTABLECIMIENTOS DE HOSPITALIZACIÓN 8 SEMANAS

- HNI: **20**
- HR ENCARNACION: **19**
- INERAM: **16**
- IPS: **13**
- H.G.B.O: **8**
- HR SALTOS DEL GUAIRA: **5**

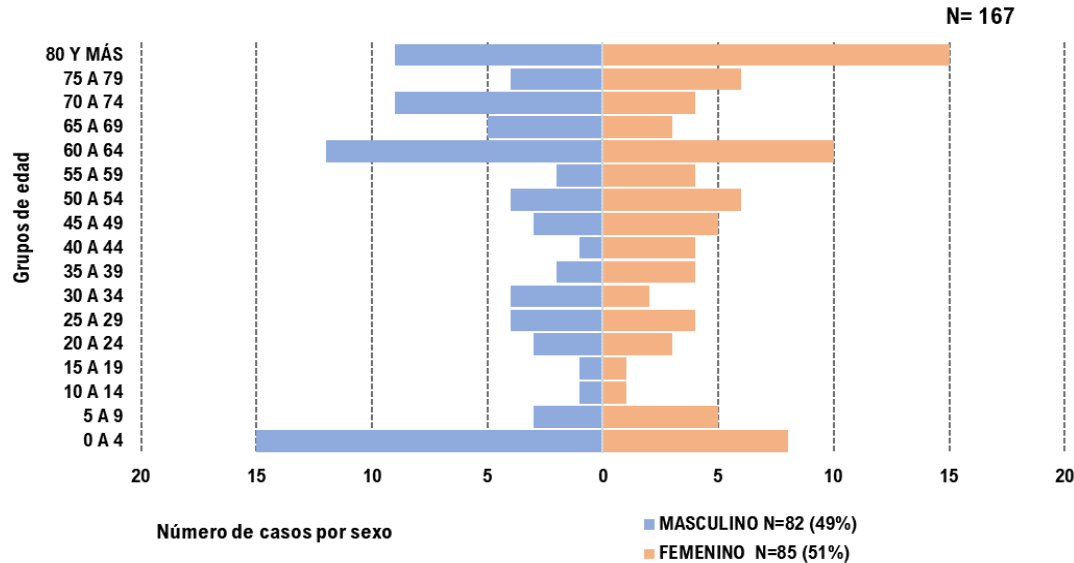
Caracterización de hospitalizados.

8 semanas (SE 22 a SE 29/2024)

Edad y sexo

Comorbilidades

Número total de casos hospitalizados confirmados COVID-19, según grupos de edad y sexo. Periodo: SE 22 a SE 29. Año 2024



Fuente DVRESP

Comorbilidades/factor de riesgo	SI	NO	SD
	51	33	83
	31%	20%	50%

Comorbilidad	N	%
Cardiopatía Crónica	17	33%
Enfermedad Pulmonar crónica	21	41%
Inmunodef.	2	4%
Diabetes	14	27%
Asma	5	10%
Obesidad	4	8%
Embarazada	2	4%
Enfermedad renal crónica	5	10%
Enfermedad hepática crónica	1	2%
Enfermedad Neurológica Crónica	2	4%
Síndrome de Down	0	0%
Púerpera	1	2%

Fuente DVRESP

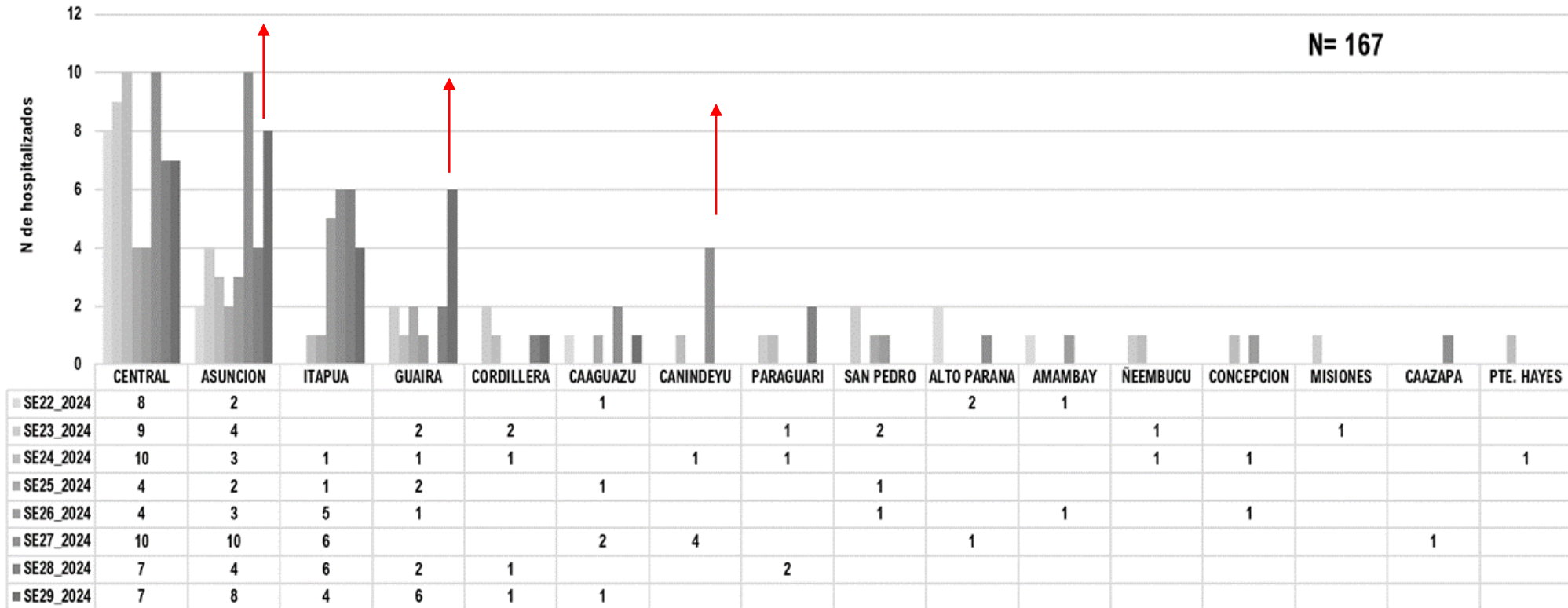
Casos por sexo con un **51%** (Femenino) y **49%** (Masculino)
 Principalmente en los grupos de **80 y mas años (n= 24, 14%)**, seguido de **60 a 64 años (n=22, 13%)**,
 seguido de **0 a 4 años (n= 23, 14%)** y **70 a 74 años (n=13, 8%)**

Caracterización de hospitalizados

8 semanas (SE 22 a SE 29/2024)

Según procedencia

Hospitalizados según procedencia. Últimas 8 semanas.(SE 22 a SE 29/2024).



Principalmente en:

CENTRAL con 59 hospitalizados(35%)

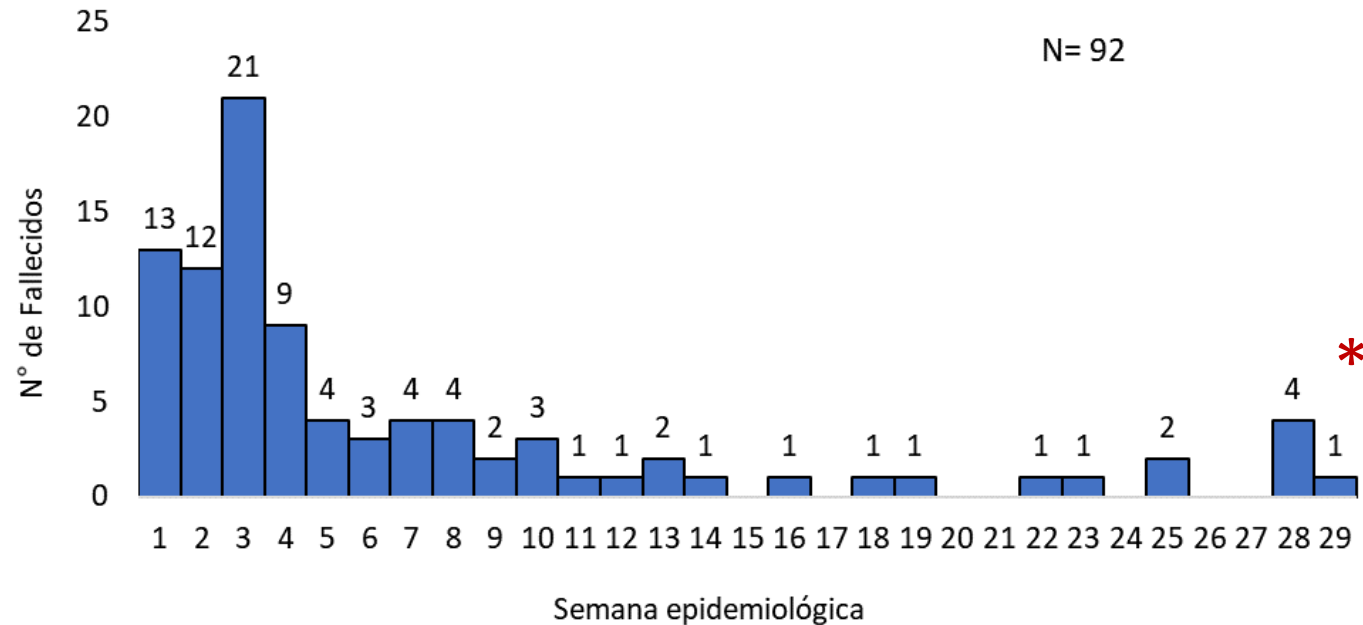
seguido de **ASUNCION** con 36 hospitalizados (22%), **ITAPUA** con 23 hospitalizados (14%) Y

GUAIRA con 14 hospitalizados (8%)

Defunciones por COVID-19

OBS: el total de muertes puede variar en la medida en que se dan los procesos de registro y codificación de las causas de muerte, lo que puede tomar varios días.
El análisis de los fallecidos se realiza por fecha de defunción, no por fecha de divulgación.

Fallecidos confirmados por COVID-19 de la SE 1 a SE 29/2024

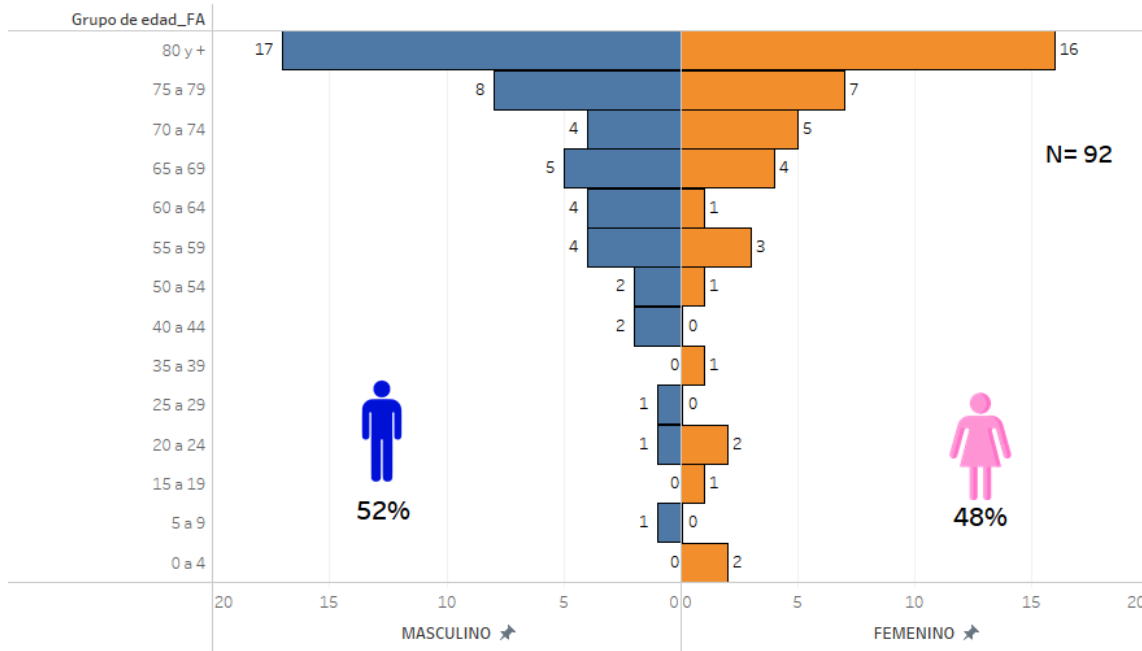


En la actualización de la SE 29 del 2024, se acumulan 92 fallecidos por COVID (TL=0,86%).

En la última semana (SE 29), se registran 1 fallecido de sexo masculino, mayor de 60 años, procedente del departamento de Itapúa, con comorbilidades, sin antecedentes de vacunación contra COVID-19.

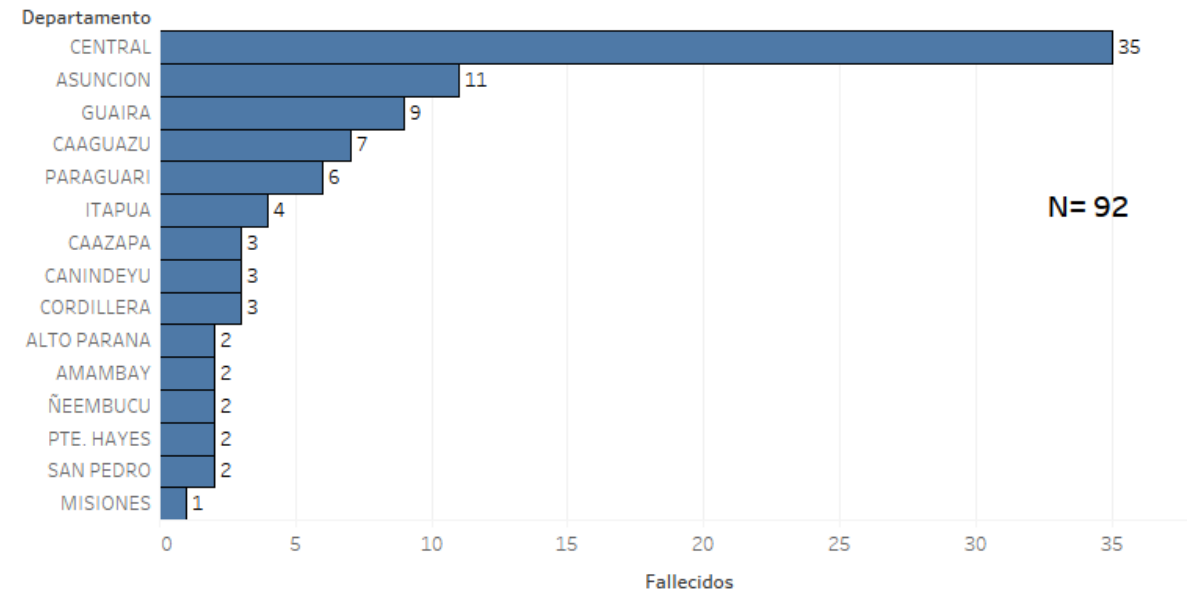
*Datos de la SE 29 del 2024 son parciales.

Fallecidos confirmados por COVID-19, SE 1 a SE 29/2024 distribución por edad y sexo



El 77% (71/92) de los fallecidos son adultos mayores de 60 años y mayoría del sexo masculino (52%).

Fallecidos confirmados por COVID-19, SE 1 a SE 29/2024 por departamento de residencia



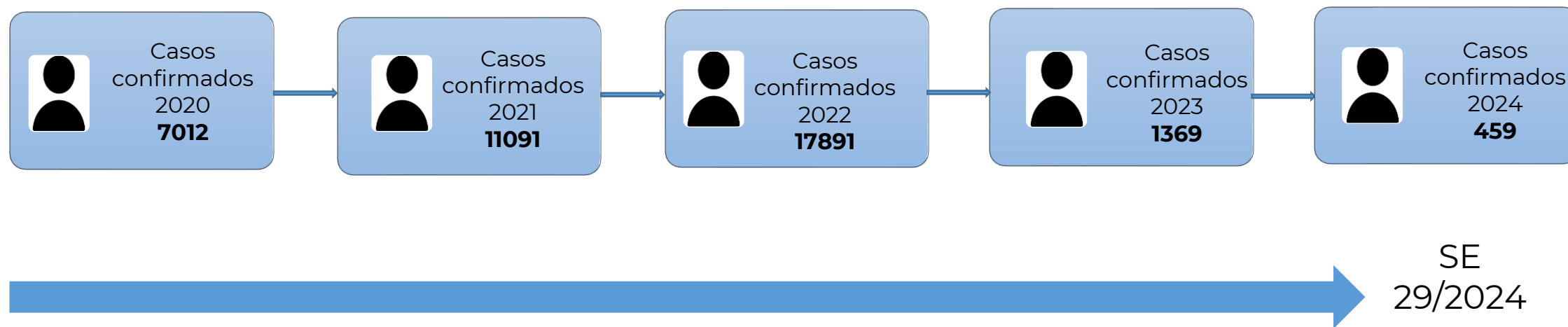
Se registraron fallecidos en 15/18 departamentos, la mayoría de Central (38%).

Monitoreo del Personal de Salud con exposición a Covid-19 e Influenza

Actualización de datos al 20/07/2024

Seguimiento de casos confirmados de COVID-19 en personal de salud

Actualización de datos al 20/07/2024



Fecha de corte: 20/07/2024

Observación: los datos son dinámicos y, pueden modificarse los datos de las semanas anteriores debido a los procesos de actualización y verificación de datos de forma retrospectiva.

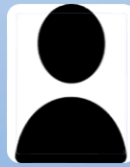
Fuente: Base de Datos del RNDVCIH - DIVET

Seguimiento de casos confirmados de COVID-19 en personal de salud

Actualización de datos desde marzo 2020 al 20/01/2024



Notificaciones
68.165*



Casos confirmados
37.389*



En aislamiento
1



Casos confirmados/país
835.962 ***
4,5% corresponde a PS



Total Hospitalizados
828*



Fallecidos
218*
Letalidad **0,6%**

Fecha de corte: 20/07/2024

Observación: los datos son dinámicos y, pueden modificarse los datos de las semanas anteriores debido a los procesos de actualización y verificación de datos de forma retrospectiva.

Fuentes:

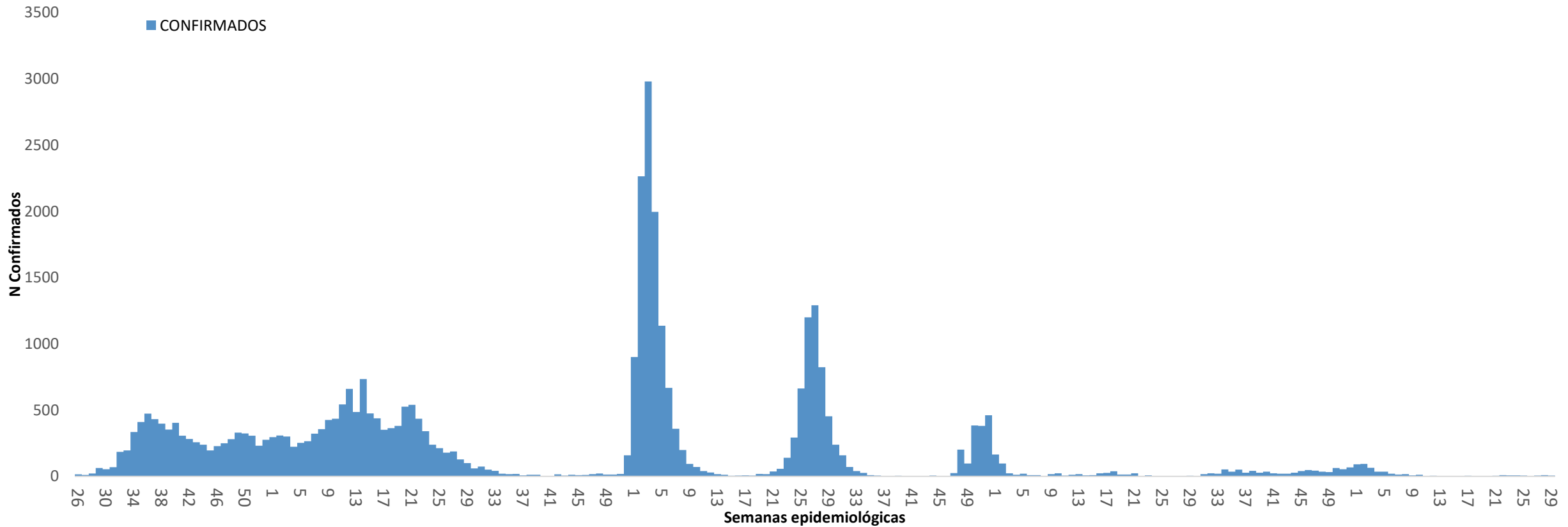
1) * Datos de Datos del DNDP/CHU - B/NET (continúa datos retrospectivos)

2) ** <https://dataware.mspbs.gov.py/#/views/PSaludvsVacunadosporDosis/TABLERO?iid=1>

3) *** http://dgvs.mspbs.gov.py/page/#vista_boletines_covid19.html (Actualizado hasta la SE 41)

Seguimiento de casos confirmados en el personal de salud con exposición al COVID-19 (N= 37.389)

Actualización de datos desde marzo 2020 al 20/07/2024



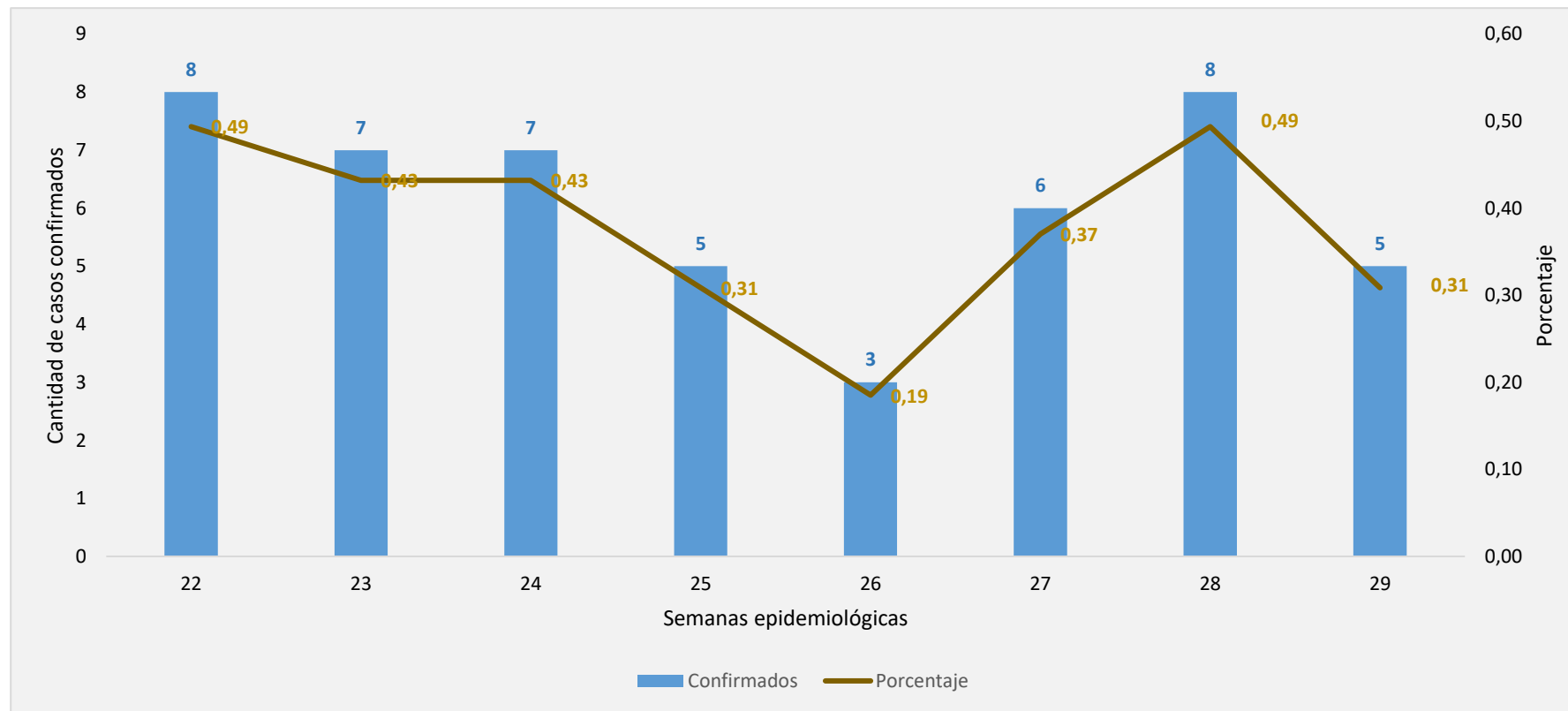
Fecha de corte: 20/07/2024

Observación: los datos son dinámicos y, pueden modificarse los datos de las semanas anteriores debido a los procesos de actualización y verificación de datos de forma retrospectiva.

Casos confirmados de COVID-19 en personal de salud (N= 37.389)

Resumen de las últimas 8 semanas

Actualización de datos desde SE 22 (26/05/2024) a SE 29 (20/07/2024)



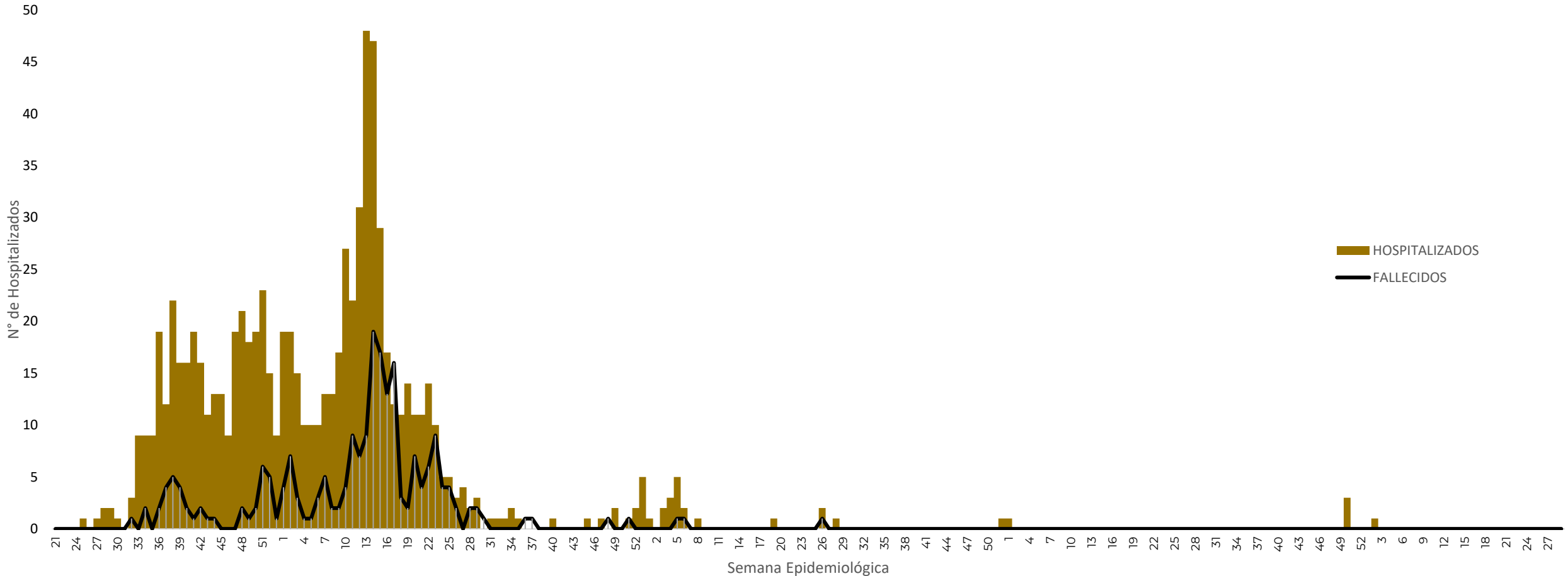
Fecha de corte: 20/07/2024

Observación: los datos son dinámicos y, pueden modificarse los datos de las semanas anteriores debido a los procesos de actualización y verificación de datos de forma retrospectiva.

Fuente: Base de Datos del PNPVCIH – DIVET

Personal de salud hospitalizado (N= 828) y fallecidos (N= 218) según S.E.

Actualización de datos desde marzo 2020 al 20/07/2024

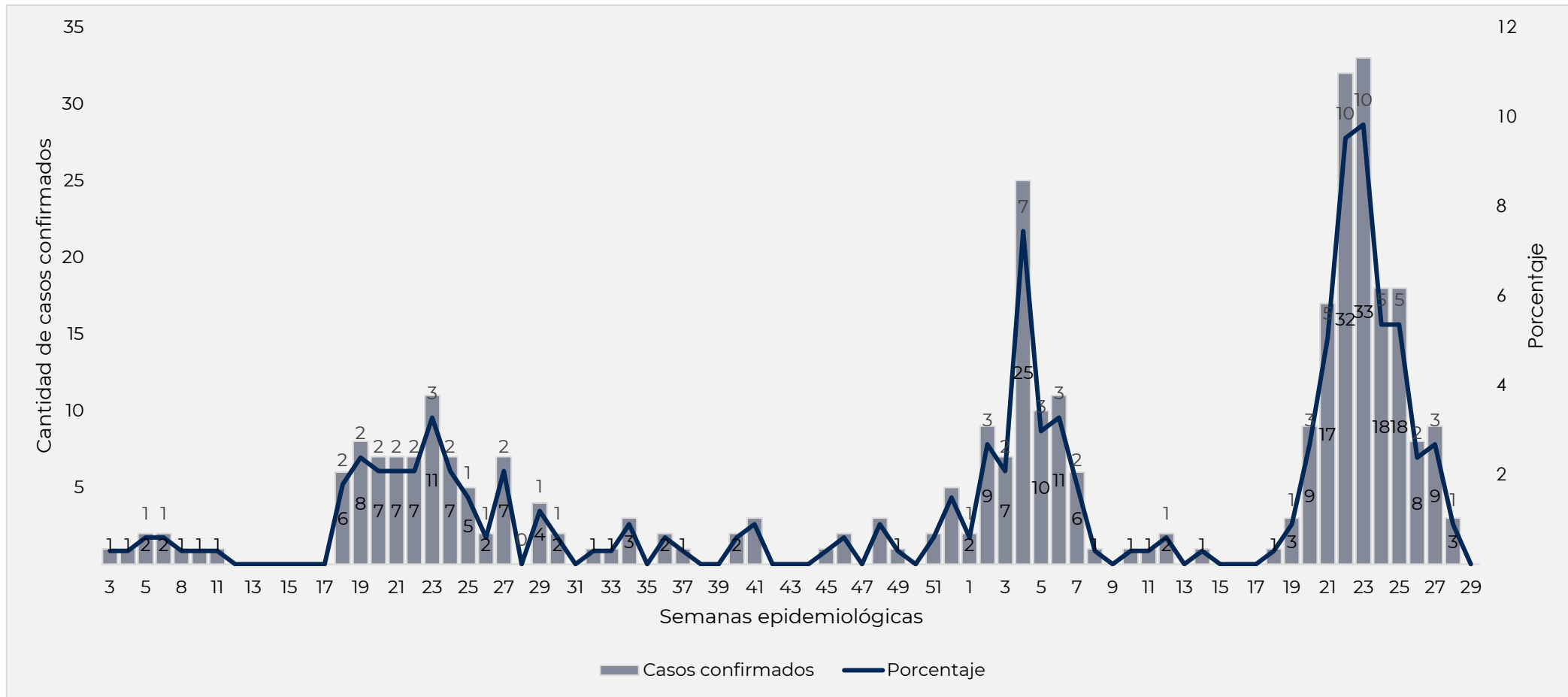


Fecha de corte: 20/07/2024

Observación: los datos son dinámicos y, pueden modificarse los datos de las semanas anteriores debido a los procesos de actualización y verificación de datos de forma retrospectiva.

Casos confirmados de Influenza en personal de salud según S.E. (N=336)

Actualización de datos al 20/07/2024



Fecha de corte: 20/07/2024

Observación: los datos son dinámicos y, pueden modificarse los datos de las semanas anteriores debido a los procesos de actualización y verificación de datos de forma retrospectiva.

Fuente: Base de Datos del PNPVCIH – DIVET



Poder Ejecutivo
Ministerio de Salud Pública y Bienestar Social

Resolución S.G. N° 36A.-

POR LA CUAL SE ABROGA LA RESOLUCIÓN S.G. N° 011, DEL 17 DE ENERO DE 2023, "QUE ESTABLECE LA NOTIFICACIÓN OBLIGATORIA DE LOS CASOS DE PERSONAL DE SALUD ASISTENCIAL POSITIVOS DE COVID-19, INFLUENZA A/B O CUALQUIERA DE SUS TIPOS, Y SE FACULTA A LA DIRECCIÓN GENERAL DE VIGILANCIA DE LA SALUD A REGISTRAR LOS CASOS NOTIFICADOS Y A EMITIR CONSTANCIA DE AISLAMIENTO.

Asunción, 22 de julio de 2024.-

VISTO:

La nota M.S.P.yB.S./D.G.V.S. N° 167, de fecha 12 de julio 2024, por medio de la Dirección General de Vigilancia de la Salud, eleva a consideración de la Máxima Autoridad el Proyecto de Resolución por la cual se abroga la Resolución S.G. N° 011, del 17 de enero de 2023, "Por la cual se establece la notificación obligatoria de los casos de personal de salud asistencial positivos de COVID-19, Influenza A/B o cualquiera de sus tipos, y se faculta a la Dirección General de Vigilancia de la Salud a registrar los casos notificados y a emitir constancia de aislamiento"; y

Vigilancia Genómica

Vigilancia Genómica

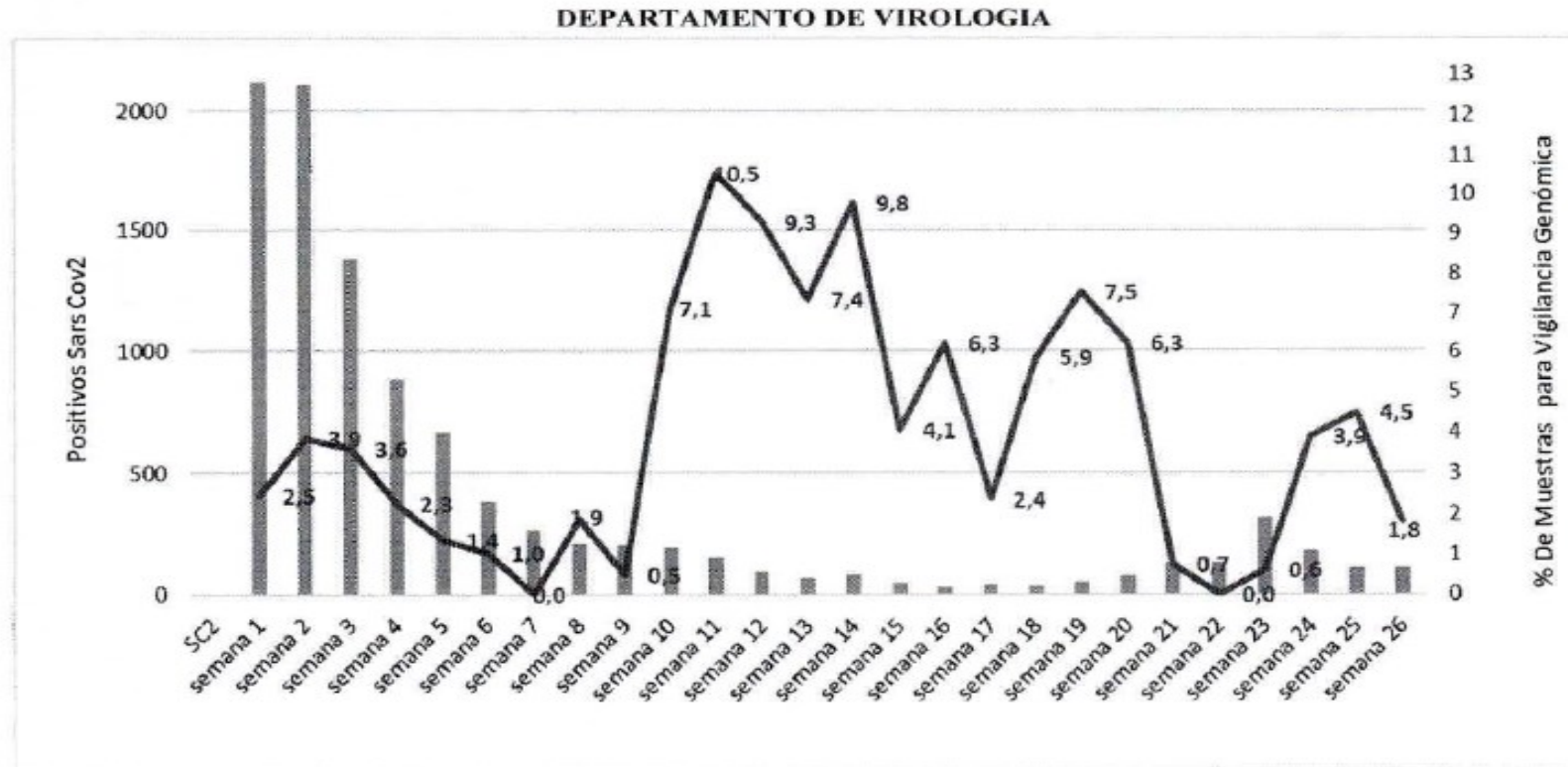


Gráfico 1: Porcentaje de muestras ingresadas para la Vigilancia Genómica con respecto al total de casos positivos reportados.

Fuente: Datos obtenidos en <https://dgvs.mspbs.gov.py>

Vigilancia Genómica

CONCLUSIONES

- La variante de SARS-CoV-2 identificada en mayor proporción ha sido BA.2.86; entre ellas circulan linajes y sublinajes JN.1.
- Se ha detectado una VUM **KP.2.3**, denominada FLiRT, que parece estar desplazando a JN.1 y subvariantes en otras regiones.
- Es necesario insistir en el envío de muestras para la vigilancia genómica para alcanzar los porcentajes de muestras secuenciadas requeridos en los diferentes periodos epidemiológicos.

Fuente: Informe Vigilancia Genómica-LCSP,
23-julio-2024

Indicadores de resumen

Tasas de incidencia, mortalidad y letalidad por COVID-19 por grupos de edad, Paraguay, SE 1 a SE 29* del 2024

Grupos de edad	Población	Casos confirmados	Fallecidos	Tasa de incidencia*	Tasa de mortalidad*	Tasa de letalidad (%)
0 a 4	709043	509	2	71,8	0,3	0,4%
5 a 9	704856	482	1	68,4	0,1	0,2%
10 a 14	699391	429	0	61,3	0,0	0,0%
15 a 19	684490	530	1	77,4	0,1	0,2%
20 a 24	662406	770	3	116,2	0,5	0,4%
25 a 29	643378	1.107	1	172,1	0,2	0,1%
30 a 34	612665	1.024	0	167,1	0,0	0,0%
35 a 39	568113	995	1	175,1	0,2	0,1%
40 a 44	489769	765	2	156,2	0,4	0,3%
45 a 49	398207	647	0	162,5	0,0	0,0%
50 a 54	351204	662	3	188,5	0,9	0,5%
55 a 59	305182	593	7	194,3	2,3	1,2%
60 a 64	256119	533	5	208,1	2,0	0,9%
65 a 69	208858	454	9	217,4	4,3	2,0%
70 a 74	152992	391	9	255,6	5,9	2,3%
75 a 79	98026	313	15	319,3	15,3	4,8%
80 y +	111516	423	33	379,3	29,6	7,8%
TOTAL	7.656.215	10.627	92	138,8	1,2	0,9%

* por 100.000 habitantes

Se incluye datos acumulados, y la población estimada para el 2024.

Tasas de incidencia, mortalidad y letalidad por COVID-19 por departamentos, Paraguay, SE 1 a SE 29* del 2024

Departamento	Población	Casos confirmados	Fallecidos	Tasa de incidencia*	Tasa de mortalidad*	Tasa de letalidad (%)
Central	2370333	3.815	35	160,9	1,5	0,9%
Asunción	521630	3.325	11	637,4	2,1	0,3%
Itapúa	651856	751	4	115,2	0,6	0,5%
Guairá	237364	651	9	274,3	3,8	1,4%
Ñeembucú	92180	279	2	302,7	2,2	0,7%
Cordillera	326842	283	3	86,6	0,9	1,1%
Misiones	135022	240	1	177,7	0,7	0,4%
Caaguazú	589117	246	7	41,8	1,2	2,8%
Paraguarí	264460	218	6	82,4	2,3	2,8%
Alto Paraná	876234	204	2	23,3	0,2	1,0%
Concepción	269805	147	0	54,5	0,0	0,0%
Presidente Hayes	137191	139	2	101,3	1,5	1,4%
Canindeyú	252522	105	3	41,6	1,2	2,9%
Amambay	182281	82	2	45,0	1,1	2,4%
Caazapá	201936	50	3	24,8	1,5	6,0%
San Pedro	456089	47	2	10,3	0,4	4,3%
Boquerón	71688	25	0	34,9	0,0	0,0%
Alto Paraguay	19664	20	0	101,7	0,0	0,0%
TOTAL	7.656.215	10.627	92	138,8	1,2	0,9%

* por 100.000 habitantes

Se incluye datos acumulados, y la población estimada para el 2024 (INE).

#VacunarseEsPoder



Dosis aplicadas

Datos al 23/07/2024

INFLUENZA

1.196.712

COVID-19

164.772

Los virus **se transforman**
las vacunas se actualizan

Esta temporada 2024 protegete con las vacunas actualizadas

Más información disponible en: <https://pai.mspbs.gov.py/>

Centros disponibles de vacunación, disponible en: <https://pai.mspbs.gov.py/centro-de-vacunacion/>

RESUMEN COVID-19, semana 28 | 2024



GOBIERNO DEL
PARAGUAY

MINISTERIO DE
SALUD PÚBLICA Y
BIENESTAR SOCIAL



- **Casos confirmados: 159 ↓ (-15%)** (11/18 RS, 43% Departamento Central)

Hospitalizados: 22 (Sala 20 y UCI 2) ↓ , predominio adultos > 60 años, sexo masculino (52%).

- **Fallecidos: 4**
- **Tendencias:** Se ve una disminución de casos en la última semana.

Comparativo últimas dos semanas, SE 27=183 vs SE 28=159, un descenso del -15%

- **Vigilancia genómica:** La variante de SARS-CoV-2 identificada en mayor proporción ha sido BA.2.86; entre ellas circulan linajes y sublinajes JN.1. Se ha detectado una variantes bajo vigilancia VUM (variantes bajo vigilancia por sus siglas en inglés) KP.2.3, denominada FLiRT (23/07/2024, LCSP)

Acumulados SE 1 a la SE 28 del 2024: 10.470 casos confirmados y 91 fallecidos (TL=0,86%) con predominio > 60 años (78%).

Principales recomendaciones

- *Mantener la buena higiene de manos y respiratoria (cubrirse la boca y la nariz al toser y estornudar) y evitar el contacto estrecho con cualquier persona que presente signos de afección respiratoria, como tos o estornudos.*
- *Personas con síntomas respiratorios usar mascarillas de manera adecuada.*
- *Al mismo tiempo, se recomienda la vacunación anual contra COVID-19, principalmente en los grupos de riesgo.*

RESUMEN COVID-19, SE 29 | 2024



GOBIERNO DEL
PARAGUAY

MINISTERIO DE
SALUD PÚBLICA Y
BIENESTAR SOCIAL



A la SE 29 del 2024, se registran 10.627 casos confirmados de COVID-19, de los cuales 928 fueron hospitalizados y 92 fallecidos

Casos confirmados

Con datos parciales de la última semana (SE 29), se registran 157 casos confirmados (en 11/18 RS) y una tasa de positividad del 5%. A nivel país, la tasa de incidencia es 2 casos por 100 mil habitantes, con Nivel 1, Transmisión comunitaria baja.

Hospitalizados

En la SE 29, se registraron 27 hospitalizados (sala 27 sin casos de UCI).

Se acumulan 92 fallecidos en total para el 2024, el predominio es del sexo masculino (52%) y en el grupo de adultos mayores de 60 años. Se registra 1 fallecidos en la última semana.

Vigilancia genómica

La variante de SARS-CoV-2 identificada en mayor proporción ha sido BA.2.86; entre ellas circulan linajes y sublinajes JN.1. Se ha detectado una variante bajo vigilancia (VUM por sus siglas en inglés) KP.2.3, denominada FLiRT (23/07/2024, LCSP)

Recomendaciones

Para la población en general,

- Las recomendaciones habituales para no propagar la infección son la buena higiene de manos y respiratoria (cubrirse la boca y la nariz al toser y estornudar) y evitar el contacto estrecho con cualquier persona que presente signos de afección respiratoria, como tos o estornudos.
- Personas con síntomas respiratorios usar mascarillas de manera adecuada.
- Al mismo tiempo, se recomienda la vacunación anual contra COVID-19, principalmente en los grupos de riesgo.

A los encargados de vigilancia epidemiológica y laboratorial,

- Mantener la calidad y oportunidad de las notificaciones.
- Reportar los conglomerados de casos y brotes de COVID-19, incluyendo el envío de muestras para la secuenciación genómica al laboratorio de referencia nacional.



Reportes elaborados por:

- Centro Nacional de Información Epidemiológica y Vigilancia de la Salud. DGVS-MSPBS
- Vigilancia de Hospitalizados - Dirección de Vigilancia y Respuesta a Emergencias en Salud Pública. DGVS-MSPBS
- Vigilancia de la Mortalidad (ViMo) –Dirección de Vigilancia y Respuesta a Emergencias en Salud Pública. DGVS-MSPBS
- Programa de IACS. Dirección de Vigilancia de Enfermedades Trasmisibles. DGVS-MSPBS
- Laboratorio Central de Salud Pública, MSPBS

Compilación: Centro Nacional de Información Epidemiológica. DGVS-MSPBS

Dirección General de Vigilancia de la Salud(DGVS)-Ministerio de Salud Pública y Bienestar Social, Paraguay

Email: análisisdgvs@mspbs.gov.py

Disponible en: http://www.vigisalud.gov.py/page/#vista_boletines_covid19.html

Fuente de datos/Equipos técnicos

- Laboratorio Central de Salud Pública, Red Nacional de Laboratorios y laboratorios cooperantes.
- Unidades Epidemiológicas Regionales. MSPBS
- Vigilancia de Eventos de Notificación Obligatoria y Calidad del Dato. Centro Nacional de Información Epidemiológica y Vigilancia de la Salud. DGVS. MSPBS

❖ Resumen semanal, disponible en: <https://dgvs.mspbs.gov.py/reporte-covid-19/>

❖ Mapa de Riesgo COVID-19, disponible en: <https://dgvs.mspbs.gov.py/mapa-de-riesgo-covid-19/>