



MINISTERIO DE
SALUD PÚBLICA Y
BIENESTAR SOCIAL



REPORTE N° 280

Situación Epidemiológica COVID-19 en Paraguay, SE 32/2024

Fecha de actualización 13/08/2024

RESUMEN CASOS CONFIRMADOS COVID-19 en Paraguay

Datos acumulados desde 2020 hasta la SE 32/2024 (10/08/2024)

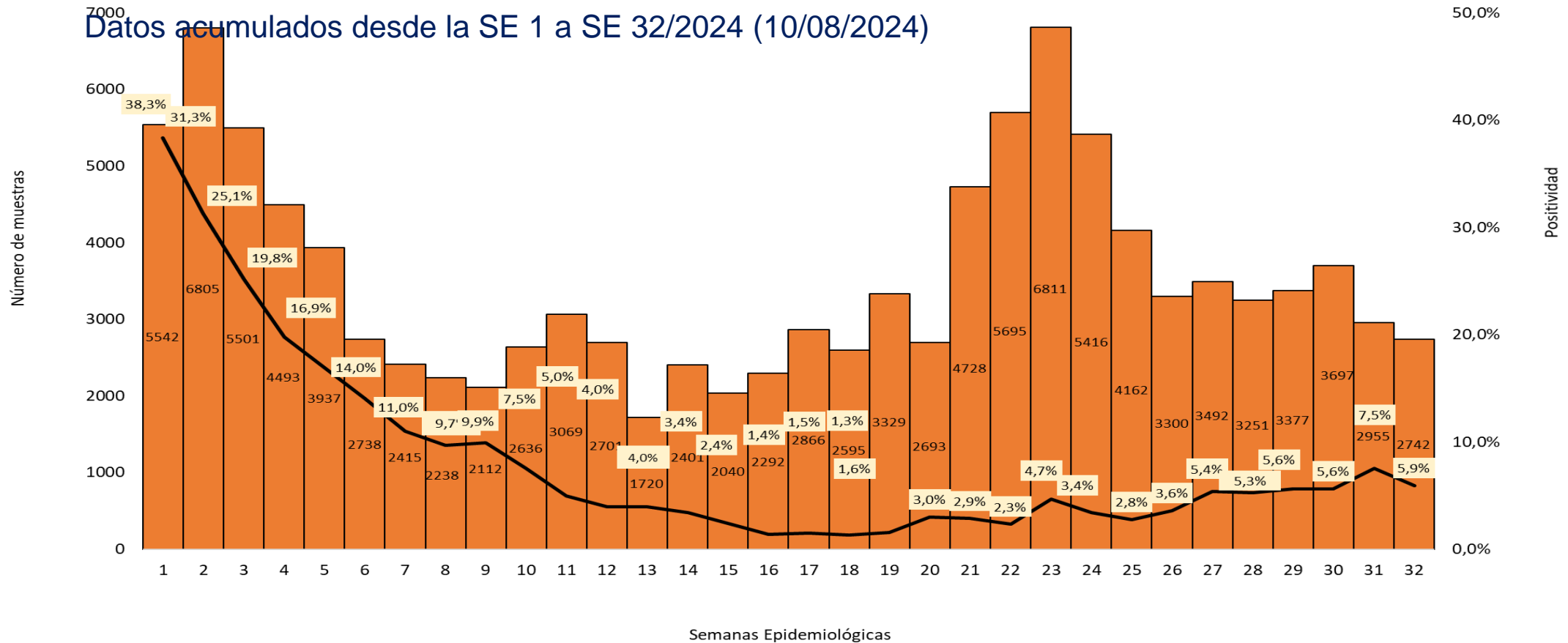
	Casos confirmados	Hospitalizados	Fallecidos
2020	108.030	8.936	2.499
2021	364.681	39.593	14.377
2022	330.453	12.489	2.896
2023	22.359	2.307	323
2024*	11.314	988	92

*datos parciales SE 1 a SE 32 del 2024.

Nota: Los datos son dinámicos, y pueden modificarse en semanas anteriores, debido a los procesos de actualizaciones y verificaciones

Fuente: Base SARS CoV-2, IT-DGVS, 13/08/2024 13:00HS

Muestras procesadas para SARS COV-2 reportadas al sistema de vigilancia, Paraguay



En la SE 32, se procesaron 2.742 muestras para SARS CoV-2, con una tasa de positividad de **5,9%**

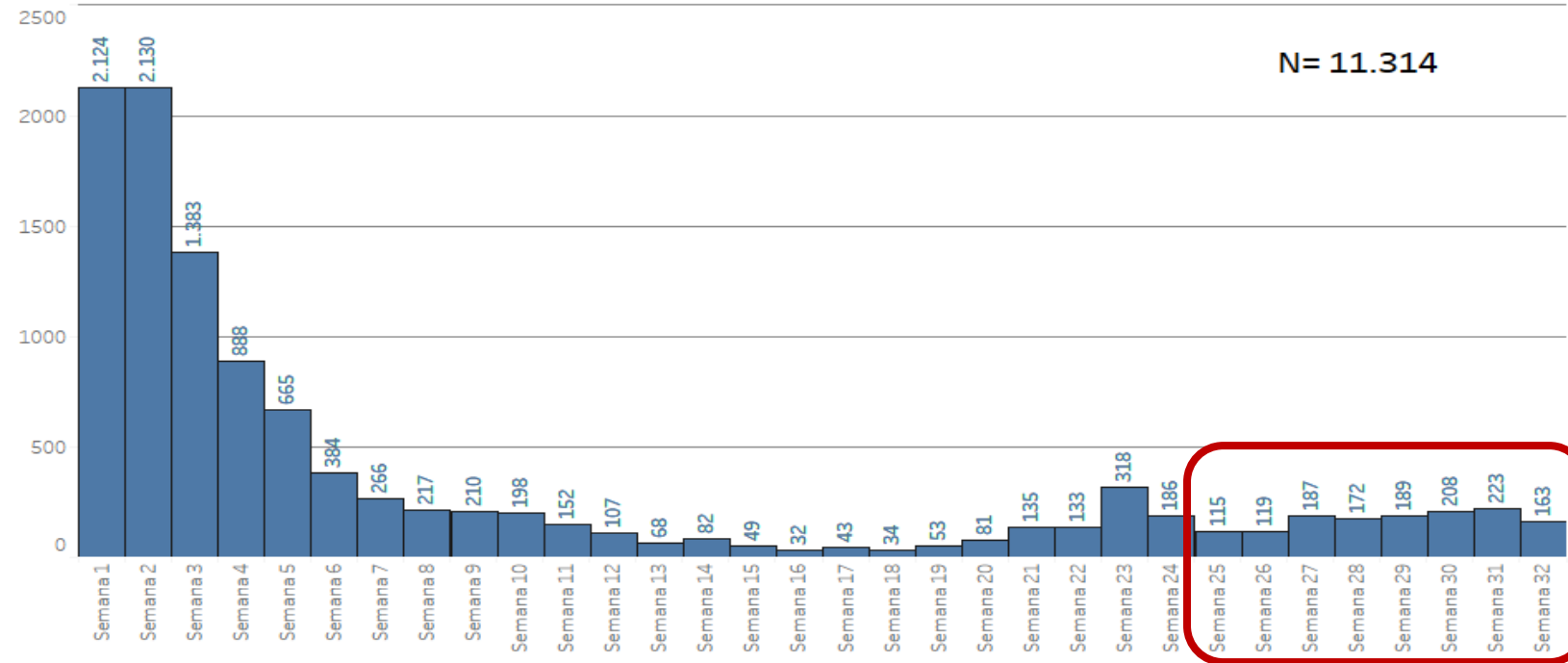
Nota: Los datos son dinámicos, y pueden modificarse en semanas anteriores, debido a los procesos de actualizaciones y verificaciones

SITUACIÓN COVID-19 EN PARAGUAY

Datos acumulados desde la **SE 1** a **SE 32/2024** (10/08/2024)

Casos confirmados

Registro SE 1 a SE 32 del 2024



N= 11.314

- **Casos COVID-19: 11.314**
T.I.A.= 148 casos/100 mil hab.
- **Hospitalizados: 988** (8,7%)
- **Fallecidos: 92**
TL: 0,81 %,
TM: 1,20 casos/100 mil hab.

DATOS PARCIALES

Disminución del -27% SE 32 (n=163) en comparación a la SE 31 (n=223)

CUANTO SUBIO LA SE ANTERIOR
183—223=

Semana 32*: con datos parciales

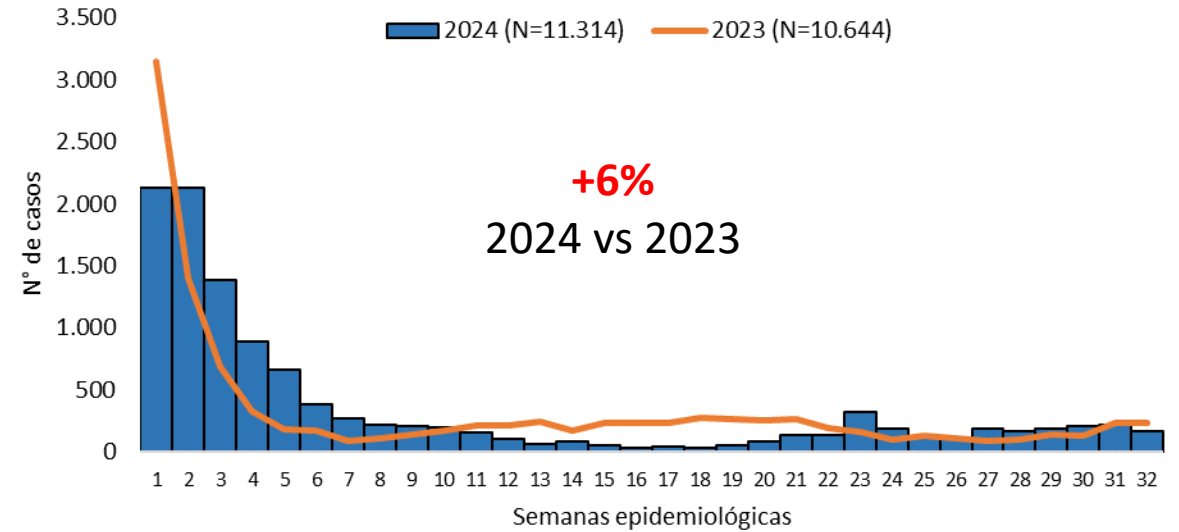
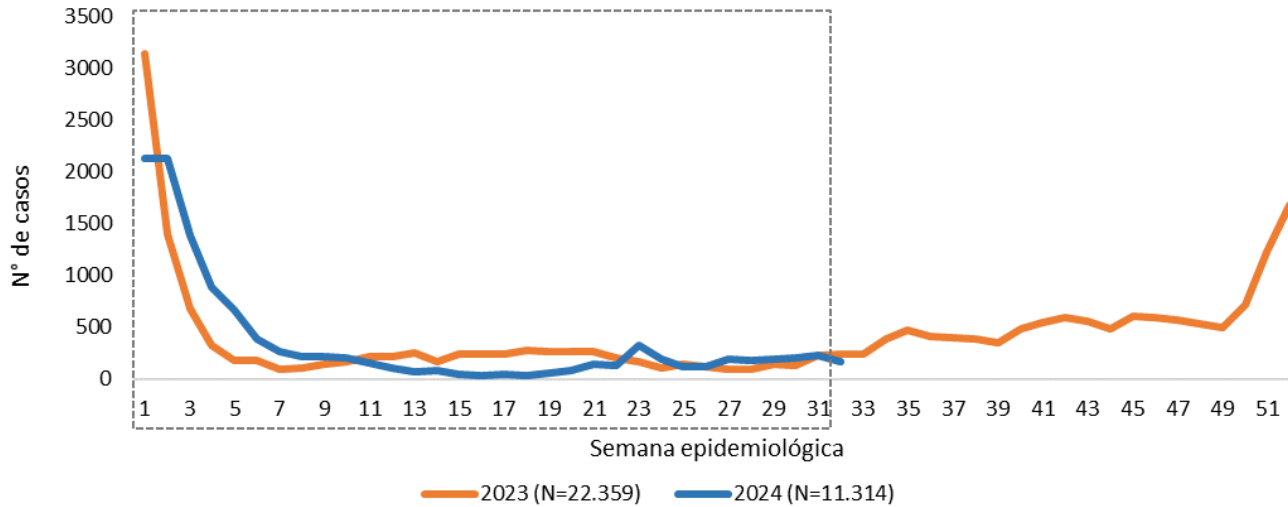
Nota: Los datos son dinámicos, y pueden modificarse en semanas anteriores, debido a los procesos de actualizaciones y verificaciones

Comparativo de casos acumulados de COVID-19 desde la **SE 1/2023** hasta **SE 32/2024** (10/08/2024)

Comparativo SE 1 a SE 30



MINISTERIO DE SALUD PÚBLICA Y BIENESTAR SOCIAL



Fuente: Base SARS CoV-2, IT-DGVS, 13/08/2024 13:00HS

Casos COVID-19 en Paraguay, SE 1 - SE 32/2024

EJE METROPOLITANO

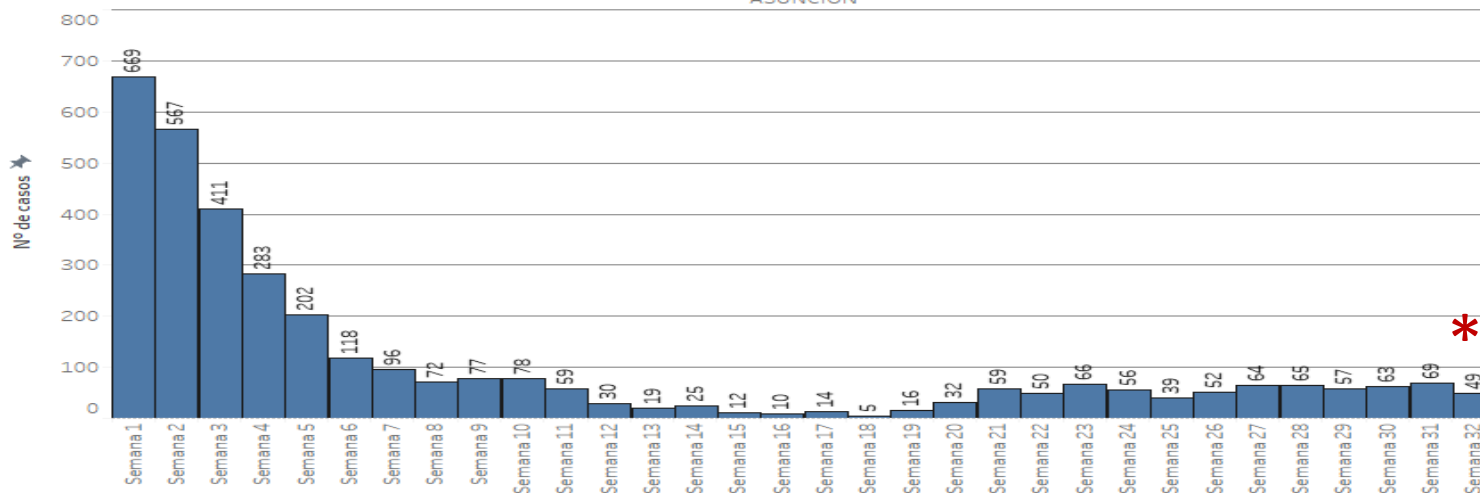


MINISTERIO DE
SALUD PÚBLICA Y
BIENESTAR SOCIAL



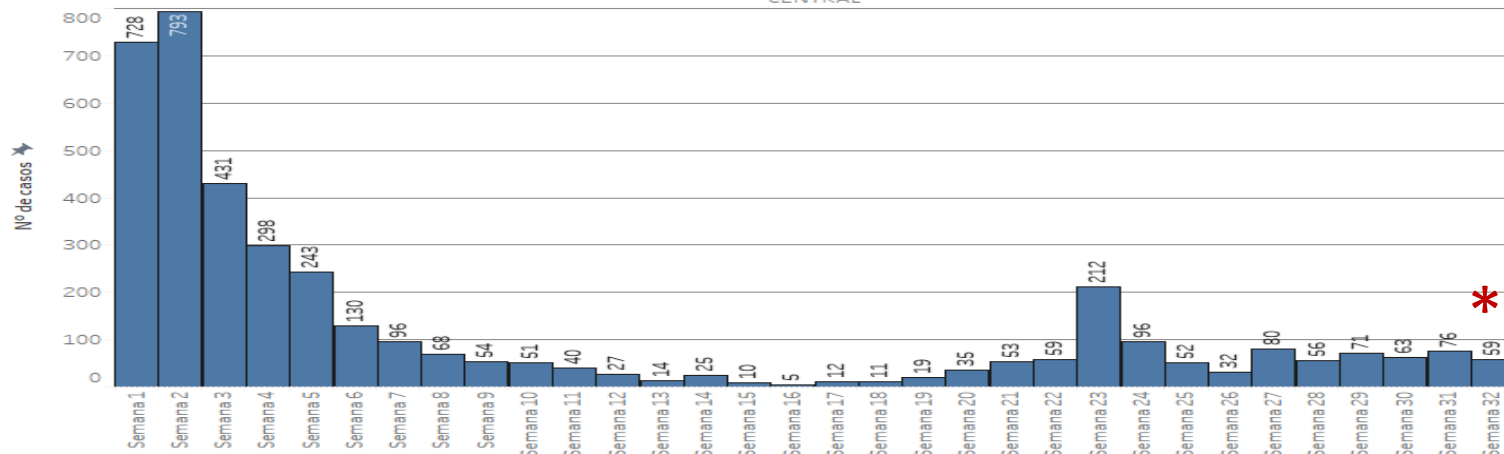
EJE METROPOLITANO

ASUNCION



EJE METROPOLITANO

CENTRAL



Casos COVID-19, SE 32/2024

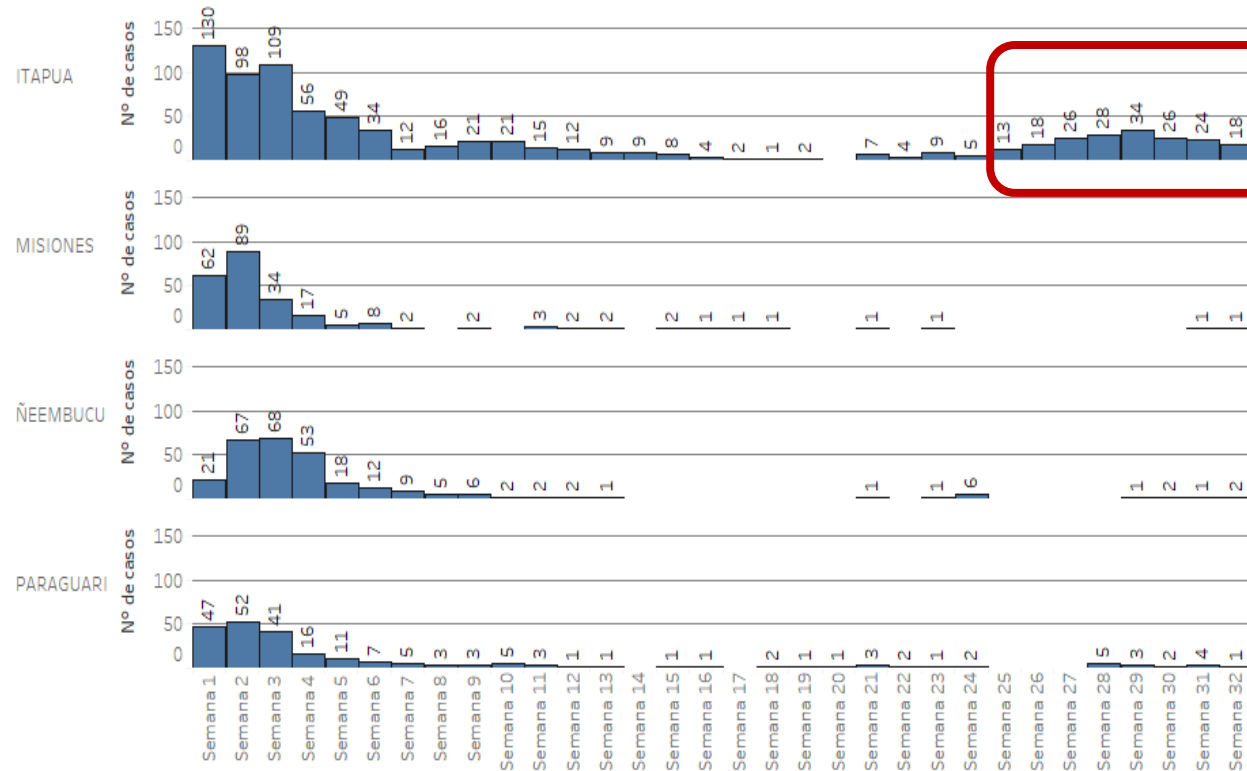
Departamentos	Casos Confirmados
CENTRAL	59
ASUNCION	49
ITAPUA	18
GUAIRA	13
ALTO PARANA	8
CAAGUAZU	6
CORDILLERA	4
ÑEEMBUCU	2
AMAMBAY	1
CANINDEYU	1
MISIONES	1
PARAGUARI	1
Total general	163

12/18 departamentos

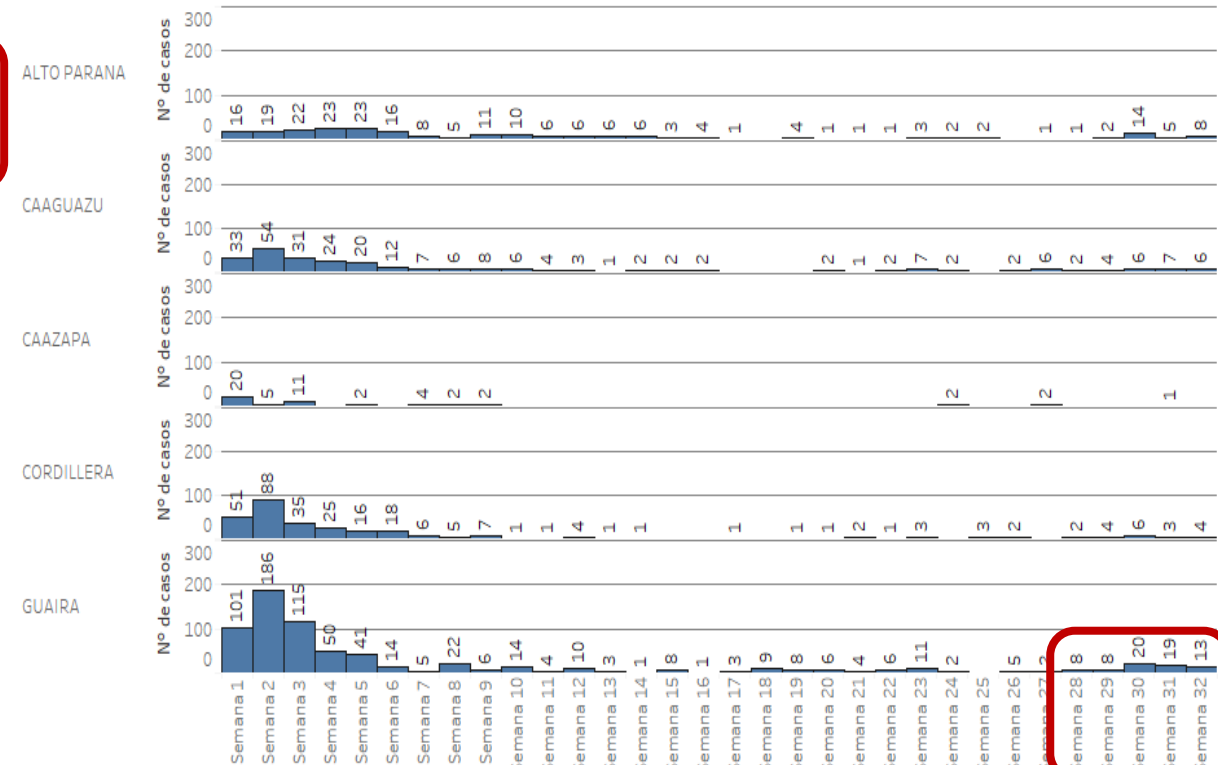
Casos COVID-19 según departamentos de procedencia, Paraguay, SE 1 a SE 32/2024

Paraguay, SE 1 a SE 32/2024

EJE SUR



EJE CENTRO ESTE

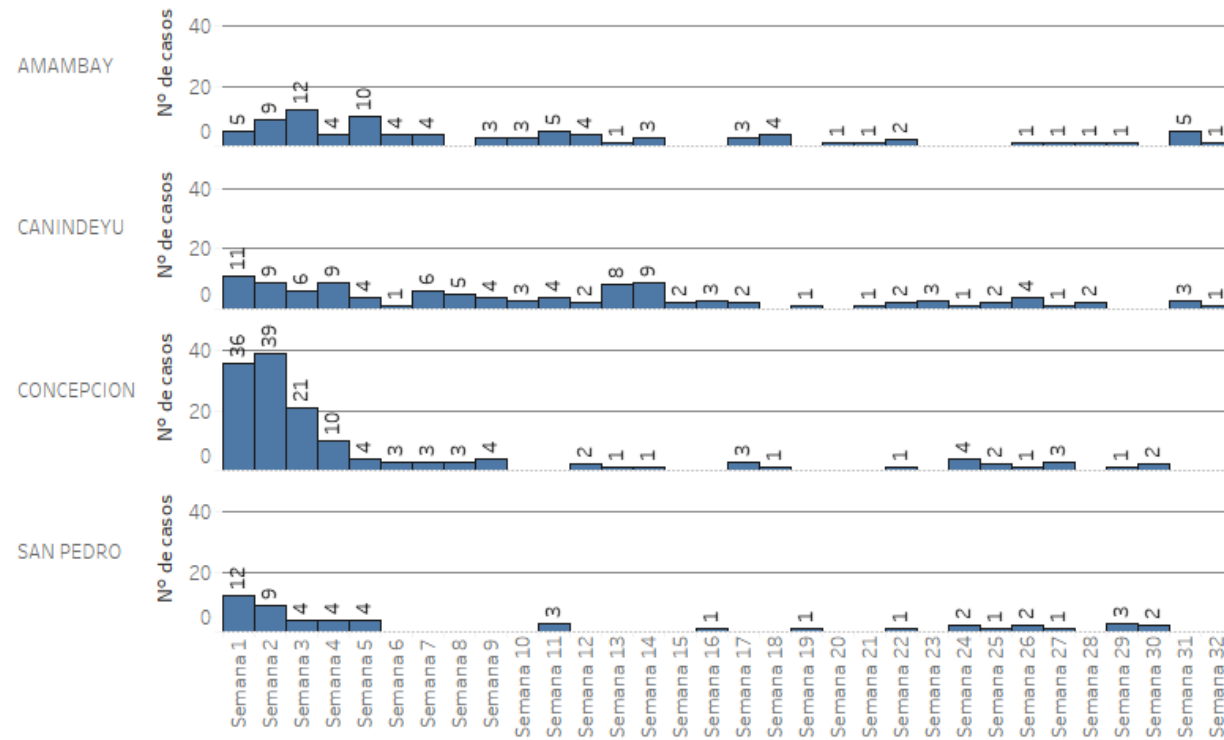


Nota: Los datos son dinámicos, y pueden modificarse en semanas anteriores, debido a los procesos de actualizaciones y verificaciones

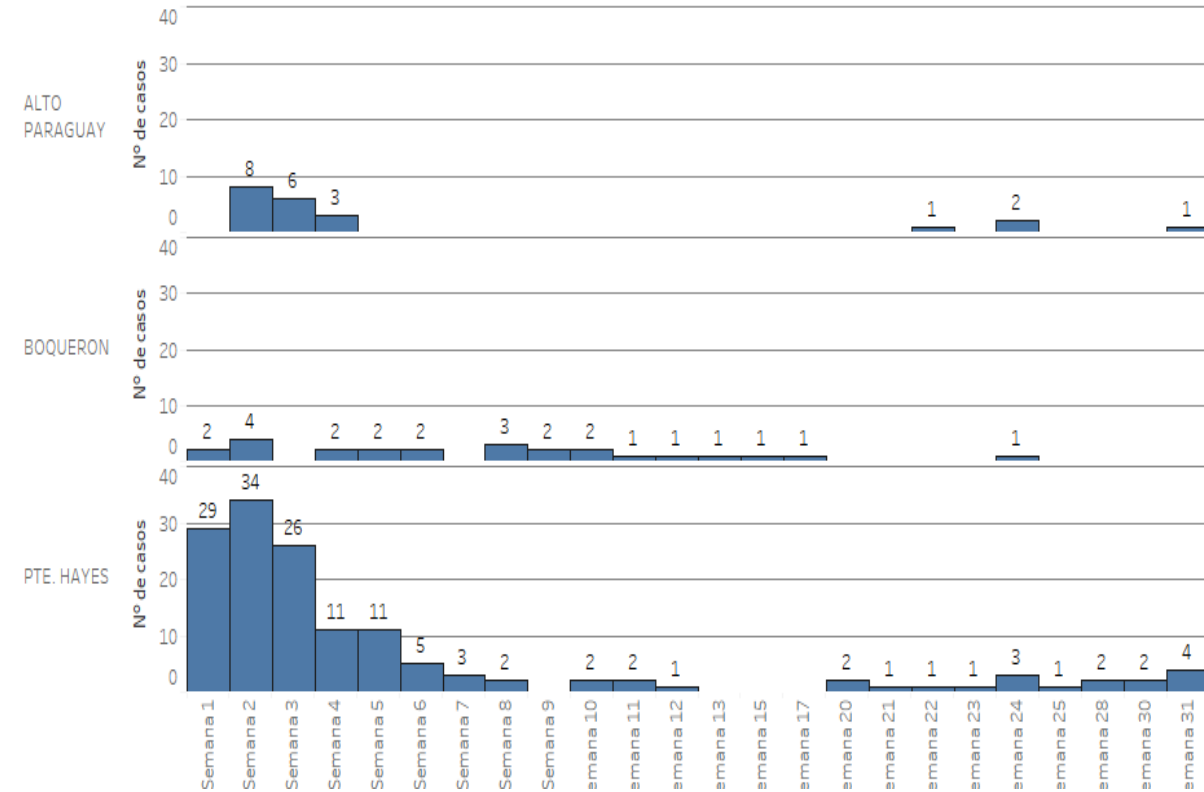
**SEMANA 32 datos parciales*

Casos COVID-19 según departamentos de procedencia, Paraguay, SE 1 a SE 32* del 2024

EJE NORTE



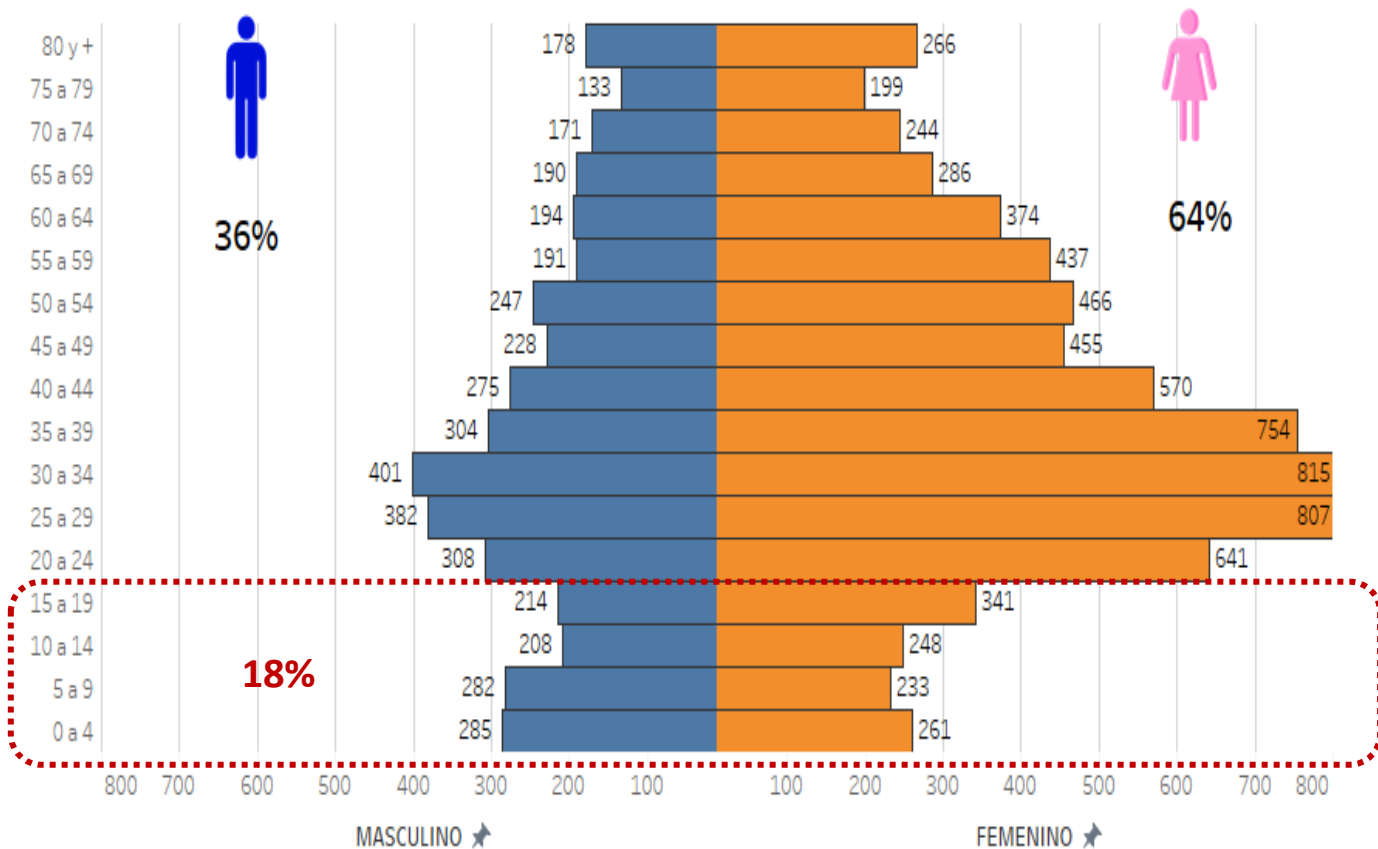
EJE CHACO



*Datos de la SE 32 del 2024 son parciales.

Casos COVID-19 según grupos de edad y sexo

Casos COVID-19 según grupos de edad y sexo, SE 1 a SE 32/2024



Casos COVID-19 según grupos sexo y grupos de edad, SE 1 a SE 32/2024

	Numero de casos	% Casos	Tasa de incidencia acumulada
0 a 19	2.052	18%	74
20 a 59	7.106	63%	179
60 y más	2.156	19%	270
Total general	11.314	100%	148

- Predominio del sexo femenino (64%)
- La mayor tasa de incidencia se registra en el grupo de 60 años y más.

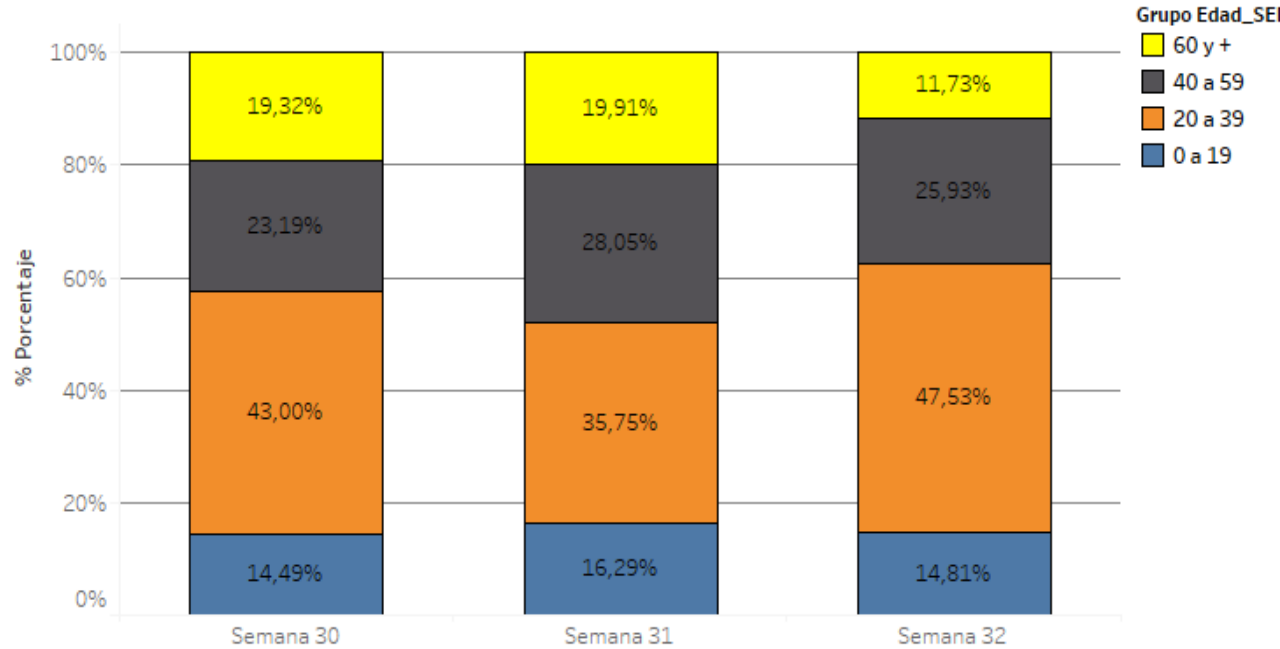
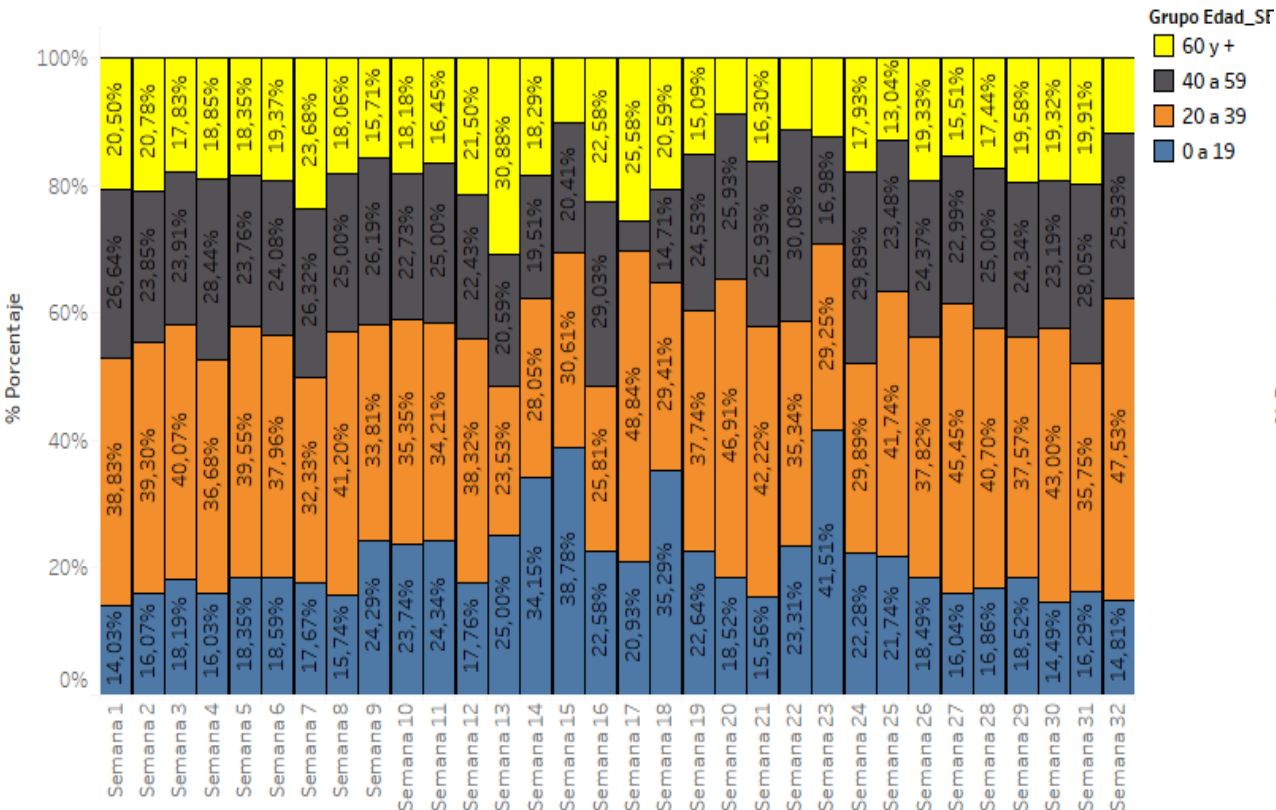
SE 30 a SE 32/2024

	Numero de casos	% Casos	Tasa de incidencia acumulada
0 a 19	94	16%	3
20 a 59	397	67%	10
60 y más	103	17%	13
Total general	594	100%	8

En las últimas 3 semanas, predominio del sexo femenino (65%), la mayor tasa de incidencia se registra en el grupo de 60 años y más.

Porcentaje de casos COVID-19 por grupos de edad, SE 1 a 32/2024

Porcentaje de casos COVID-19 por grupos de edad, 3 últimas semanas (SE 30 a SE 32/2024)

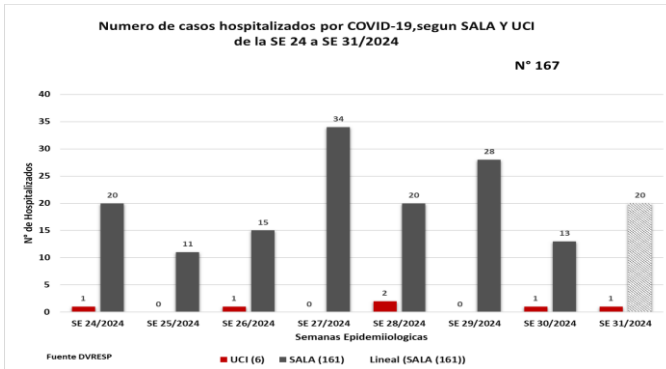


En la **SE 32/2024**, con predominio de los grupos 20 a 39 años (47%), seguido por el grupo de 40 a 59 años (26%).

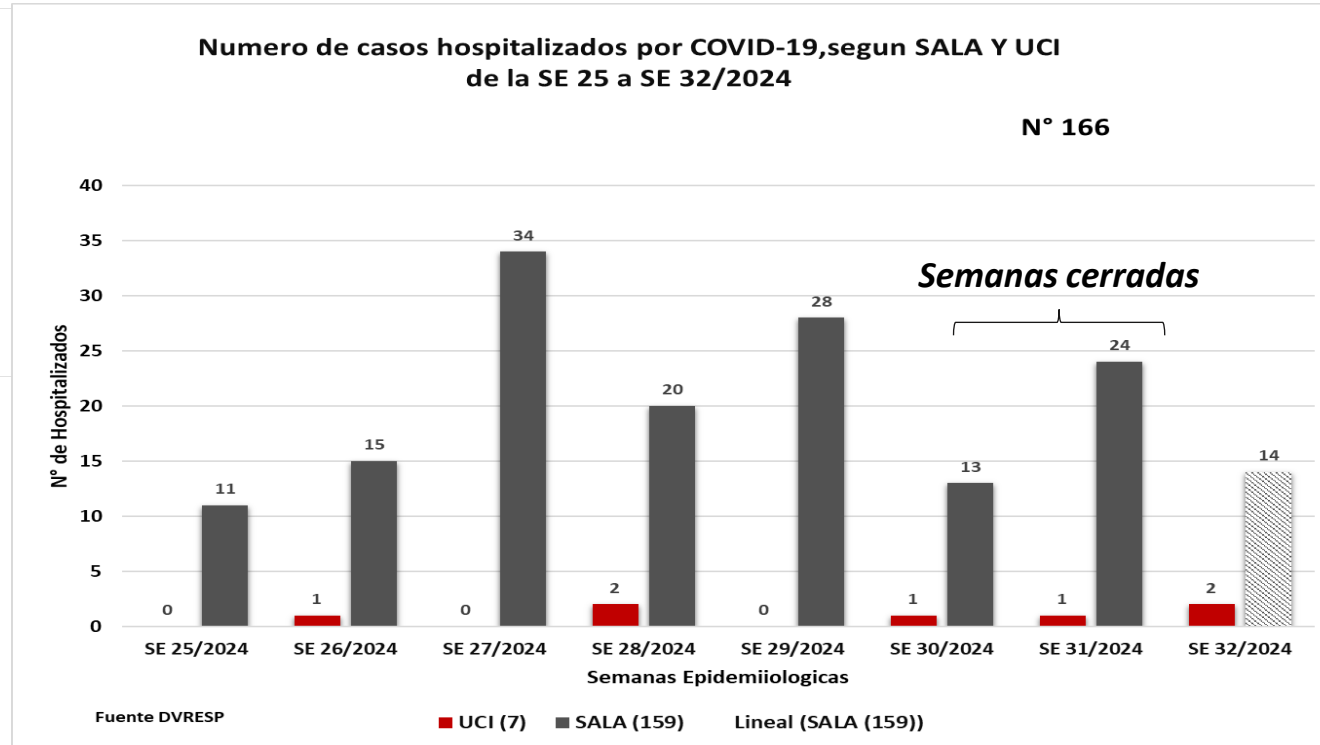
*Datos de la SE 32//2024 son parciales.
Fuente: Base SARS CoV-2, IT-DGVS, 13/08/2024 13:00HS

Hospitalizados Covid-19

8 SEMANAS SALA/UCI (SE 25 a SE 32/2024)



Corte de la SE anterior



TOTAL DE LAS ULTIMAS 8 SEMANAS:

166

Desde la **SE 25 a la 32** 2024.

✓ En SALA: 159 (96%)

✓ En UCI: 7 (4%)

Femenino: 91 (55%)
Masculino: 75 (45%)

EN LAS ÚLTIMAS 8 SEMANAS

Según semana de hospitalización:

- Acumulado país: **166**
- Media de 8 semanas: **21**

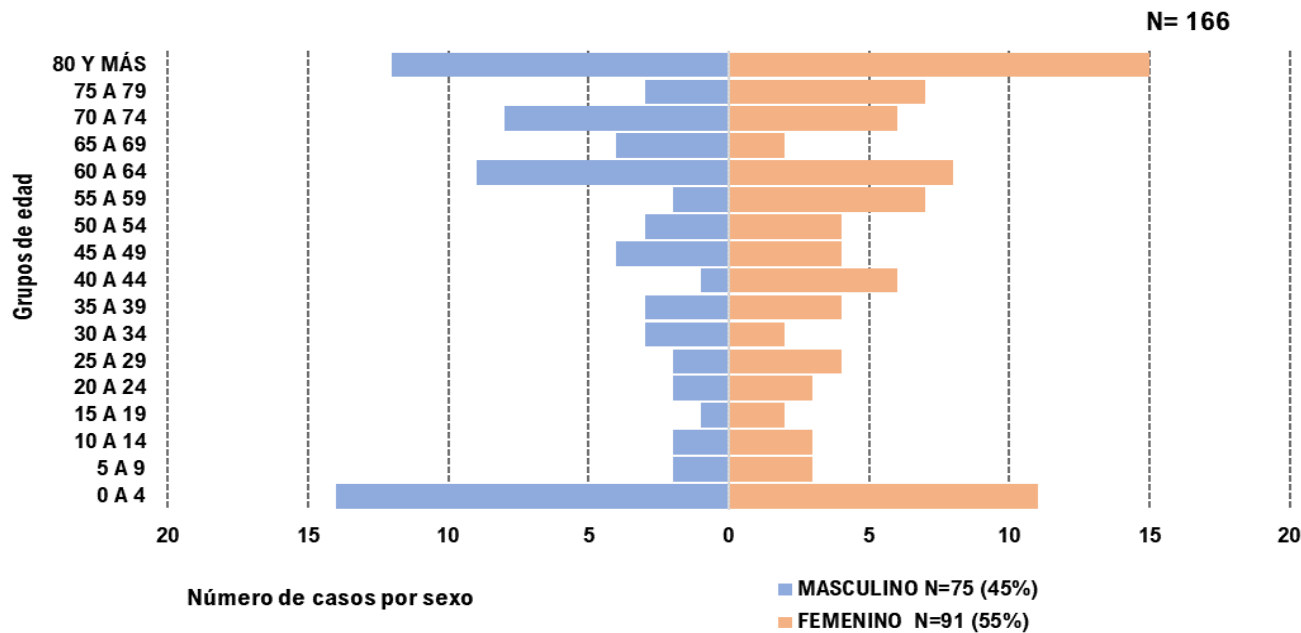
PRINCIPALES ESTABLECIMIENTOS DE HOSPITALIZACION 8 SEMANAS

- HR ENCARNACION: 22
- IPS: 19
- HNI: 14
- HR VILLARICA: 13
- H.G.B.O: 9
- HE SANIDAD MILITAR: 7
- INERAM: 7

Caracterización de hospitalizados 8 semanas (SE 25 a SE 32/2024)

Edad y sexo

Número total de casos hospitalizados confirmados COVID-19, según grupos de edad y sexo. Periodo: SE 25 a SE 32. Año 2024



Fuente DVRESP

Comorbilidades

Comorbilidades/factor de riesgo	SI	NO	SD
	N= 41	36	89
	25%	22%	54%

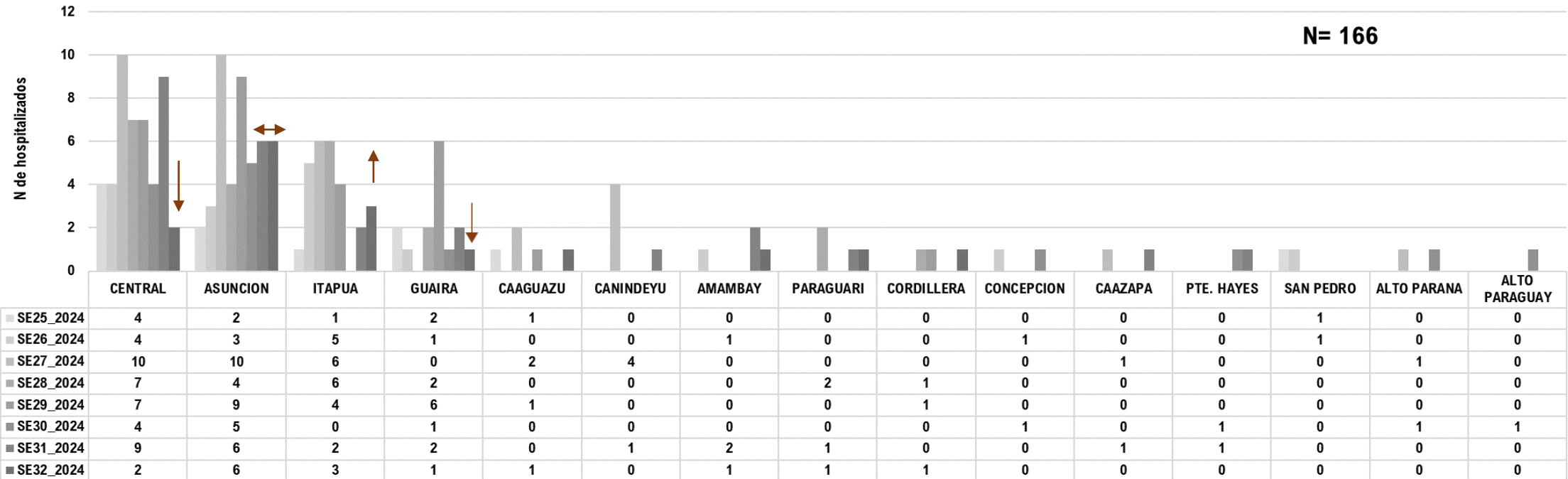
Comorbilidad	N	%
Cardiopatía Crónica	13	32%
Enfermedad Pulmonar crónica	14	34%
Inmunodef.	5	12%
Diabetes	11	27%
Asma	3	7%
Obesidad	3	7%
Embarazada	3	7%
Enfermedad renal crónica	5	12%
Enfermedad hepática crónica	1	2%
Enfermedad Neurológica Crónica	3	7%
Síndrome de Down	0	0%
Púerpera	0	0%

Fuente DVRESP

Casos por sexo con un **55%** (Femenino) y **45%** (Masculino)
 Principalmente en los grupos de **80 y mas años (n= 27)**, seguido de **0 a 4 años (n= 25)** y **60 a 64 años (n=17)**

Caracterización de hospitalizados según procedencia 8 semanas (SE 25 a SE 32/2024)

Hospitalizados según procedencia. Últimas 8 semanas. (SE 25 a SE 32/2024).



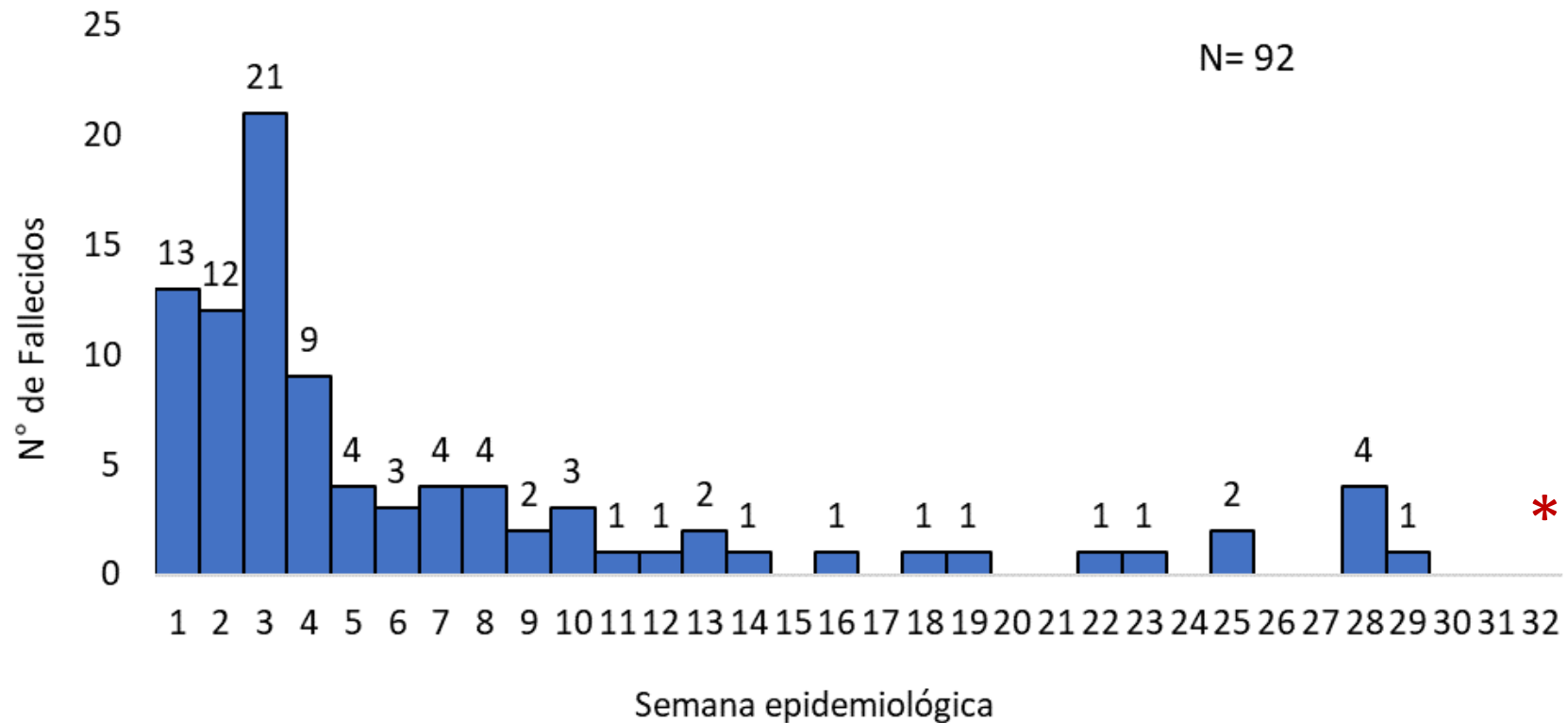
Principalmente en:

CENTRAL con 47 hospitalizados (28%) seguido de **ASUNCION** con 45 hospitalizados (27%), **ITAPUA** con 27 hospitalizados (16%) Y **GUAIRA** con 15 hospitalizados (9%)

Defunciones por COVID-19

OBS: el total de muertes puede variar en la medida en que se dan los procesos de registro y codificación de las causas de muerte, lo que puede tomar varios días.
El análisis de los fallecidos se realiza por fecha de defunción, no por fecha de divulgación.

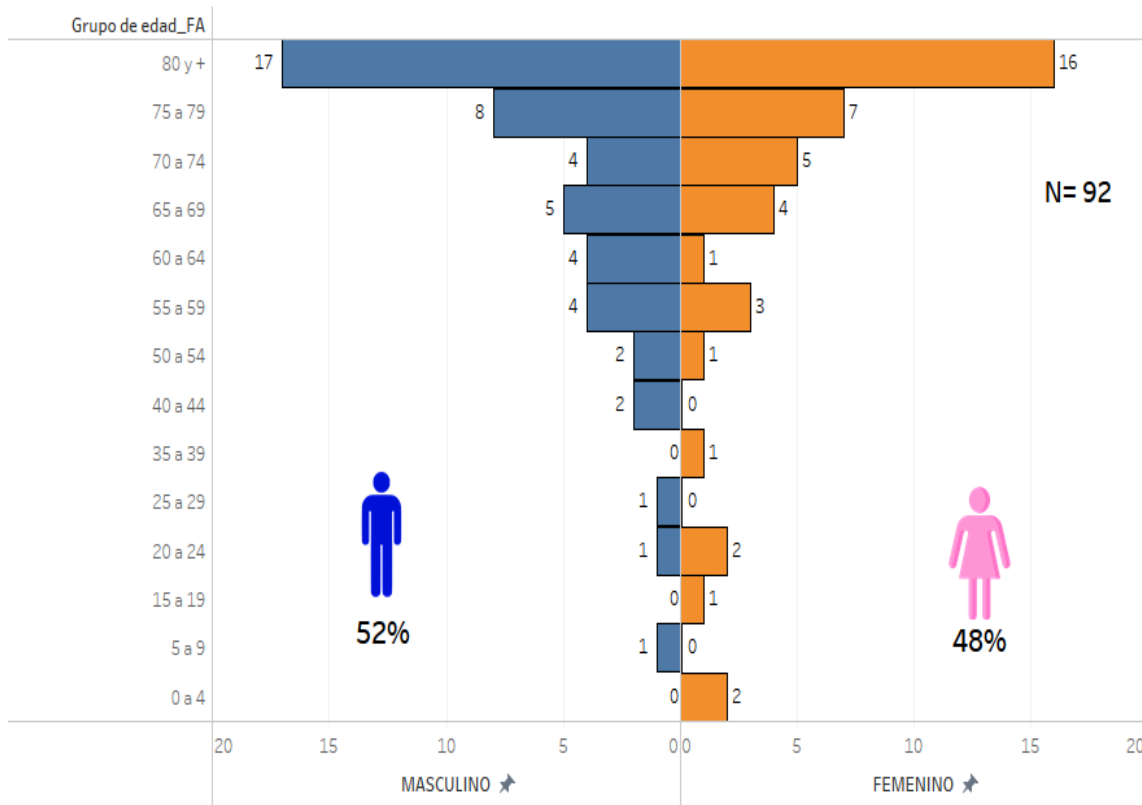
Fallecidos confirmados por COVID-19 de la SE 1 a SE 32/2024



En la actualización de la SE 32 del 2024, se acumulan 92 fallecidos por COVID (TL=0,81%).
No se registran fallecidos en las últimas tres semanas.

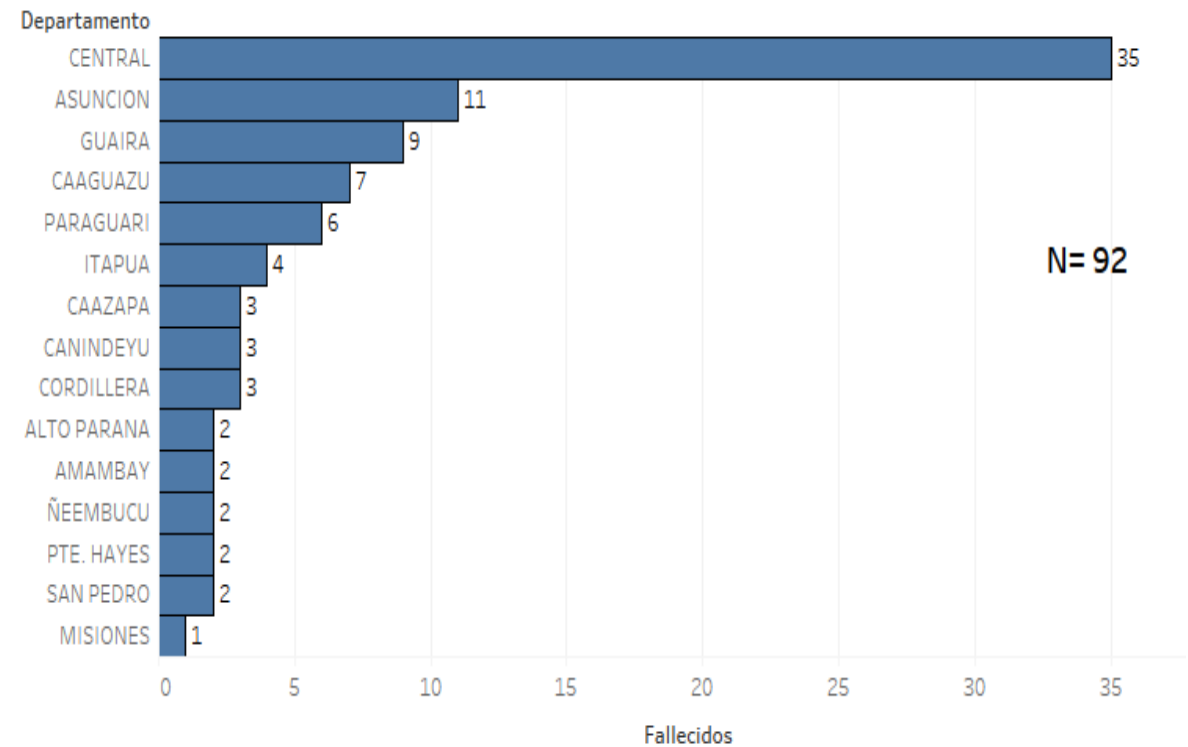
*Datos de la SE 32 del 2024 son parciales.

Fallecidos confirmados por COVID-19, SE 1 a SE 32/2024 distribución por edad y sexo



El 77% (71/92) de los fallecidos son mayores de 60 años y mayoría del sexo masculino (52%).

Fallecidos confirmados por COVID-19, SE 1 a SE 32/2024 por departamento de residencia



Se registraron fallecidos en 15/18 departamentos, la mayoría de Central (38%).

Indicadores de resumen

Tasas de incidencia, mortalidad y letalidad por COVID-19 por grupos de edad, Paraguay, SE 1 a SE 32* del 2024

Grupos de edad	Población	Casos confirmados	Fallecidos	Tasa de incidencia*	Tasa de mortalidad*	Tasa de letalidad (%)
0 a 4	709043	553	2	78,0	0,3	0,4%
5 a 9	704856	498	1	70,7	0,1	0,2%
10 a 14	699391	445	0	63,6	0,0	0,0%
15 a 19	684490	536	1	78,3	0,1	0,2%
20 a 24	662406	927	3	139,9	0,5	0,3%
25 a 29	643378	1.169	1	181,7	0,2	0,1%
30 a 34	612665	1.173	0	191,5	0,0	0,0%
35 a 39	568113	1.041	1	183,2	0,2	0,1%
40 a 44	489769	825	2	168,4	0,4	0,2%
45 a 49	398207	662	0	166,2	0,0	0,0%
50 a 54	351204	695	3	197,9	0,9	0,4%
55 a 59	305182	614	7	201,2	2,3	1,1%
60 a 64	256119	548	5	214,0	2,0	0,9%
65 a 69	208858	480	9	229,8	4,3	1,9%
70 a 74	152992	395	9	258,2	5,9	2,3%
75 a 79	98026	313	15	319,3	15,3	4,8%
80 y +	111516	440	33	394,6	29,6	7,5%
TOTAL	7.656.215	11.314	92	147,8	1,2	0,8%

* por 100.000 habitantes

Se incluye datos acumulados, y la población estimada para el 2024.

Tasas de incidencia, mortalidad y letalidad por COVID-19 por departamentos, Paraguay, SE 1 a SE 32* del 2024

Departamento	Población	Casos confirmados	Fallecidos	Tasa de incidencia*	Tasa de mortalidad*	Tasa de letalidad (%)
Central	2370333	4.057	35	171,2	1,5	0,9%
Asunción	521630	3.552	11	680,9	2,1	0,3%
Itapúa	651856	826	4	126,7	0,6	0,5%
Guairá	237364	701	9	295,3	3,8	1,3%
Ñeembucú	92180	297	2	322,2	2,2	0,7%
Cordillera	326842	284	3	86,9	0,9	1,1%
Misiones	135022	265	1	196,3	0,7	0,4%
Caaguazú	589117	242	7	41,1	1,2	2,9%
Paraguarí	264460	235	6	88,9	2,3	2,6%
Alto Paraná	876234	226	2	25,8	0,2	0,9%
Concepción	269805	152	0	56,3	0,0	0,0%
Presidente Hayes	137191	134	2	97,7	1,5	1,5%
Canindeyú	252522	109	3	43,2	1,2	2,8%
Amambay	182281	85	2	46,6	1,1	2,4%
Caazapá	201936	51	3	25,3	1,5	5,9%
San Pedro	456089	50	2	11,0	0,4	4,0%
Boquerón	71688	27	0	37,7	0,0	0,0%
Alto Paraguay	19664	21	0	106,8	0,0	0,0%
TOTAL	7.656.215	11.314	92	147,8	1,2	0,8%

* por 100.000 habitantes

Se incluye datos acumulados, y la población estimada para el 2024 (INE).

#VacunarseEsPoder



Dosis aplicadas

Datos al 13/08/2024

INFLUENZA

1.258.701

COVID-19

167.864

Los virus **se transforman**
las vacunas se actualizan

Esta temporada 2024 protegete con las vacunas actualizadas

Más información disponible en: <https://pai.mspbs.gov.py/>

Centros disponibles de vacunación, disponible en: <https://pai.mspbs.gov.py/centro-de-vacunacion/>

RESUMEN COVID-19, semana 31 | 2024



GOBIERNO DEL
PARAGUAY

MINISTERIO DE
SALUD PÚBLICA Y
BIENESTAR SOCIAL



- **Casos confirmados: 223↑ (+7%)** (12/18 RS, 34% Departamento Central)
- **Hospitalizados: 25** (Sala 24 y UCI 1) , predominio adultos > 60 años, sexo femenino (55%).
- **Fallecidos: 0**
- **Tendencias:** Se observa un leve aumento de casos en la semana SE 31, con una positividad del **7,5%**.
Comparativo últimas dos semanas, SE 30=208 vs SE 31=223, un aumento del +7%
- **Vigilancia genómica:** La variante de SARS-CoV-2 identificada en mayor proporción ha sido BA.2.86; entre ellas circulan linajes y sublinajes JN.1. Se ha detectado una variante bajo vigilancia VUM (variantes bajo vigilancia por sus siglas en inglés) KP.2.3, denominada FLiRT (23/07/2024, LCSP)

Acumulados SE 1 a la SE 31 del 2024: 11.151 casos confirmados y 92 fallecidos (TL=0,83%) con predominio > 60 años (78%).

Principales recomendaciones

- *Mantener la buena higiene de manos y respiratoria (cubrirse la boca y la nariz al toser y estornudar) y evitar el contacto estrecho con cualquier persona que presente signos de afección respiratoria, como tos o estornudos.*
- *Personas con síntomas respiratorios usar mascarillas de manera adecuada.*
- *Al mismo tiempo, se recomienda la vacunación anual contra COVID-19, principalmente en los grupos de riesgo.*

RESUMEN COVID-19, SE 32| 2024

Datos parciales



MINISTERIO DE
SALUD PÚBLICA Y
BIENESTAR SOCIAL



A la SE 32 del 2024, se registran 11.314 casos confirmados de COVID-19, de los cuales 988 fueron hospitalizados y 92 fallecidos.

CASOS CONFIRMADOS. Con datos parciales de la última semana (SE 32), se registran 163 casos confirmados (en 12/18 RS) y una tasa de positividad del 5,9%. A nivel país, la tasa de incidencia es 2 casos por 100 mil habitantes, con Nivel 1, Transmisión comunitaria baja.

HOSPITALIZADOS. En la SE 32, se registraron 16 hospitalizados (sala 14 casos y UCI 2).

- Se acumulan 92 fallecidos en total para el 2024, el predominio es del sexo masculino (52%) y en el grupo de adultos mayores de 60 años. No registran fallecidos en la última semana.

VIGILANCIA GENÓMICA

La variante de SARS-CoV-2 identificada en mayor proporción ha sido BA.2.86; entre ellas circulan linajes y sublinajes JN.1. Se ha detectado una VUM (variantes bajo vigilancia por sus siglas en inglés) KP.2.3, denominada FLiRT (23/07/2024, LCSP).

Recomendaciones

Para la población en general,

- Las recomendaciones habituales para no propagar la infección son la buena higiene de manos y respiratoria (cubrirse la boca y la nariz al toser y estornudar) y evitar el contacto estrecho con cualquier persona que presente signos de afección respiratoria, como tos o estornudos.
- Personas con síntomas respiratorios usar mascarillas de manera adecuada.
- Al mismo tiempo, se recomienda la vacunación anual contra COVID-19, principalmente en los grupos de riesgo.

A los encargados de vigilancia epidemiológica y laboratorial,

- Mantener la calidad y oportunidad de las notificaciones.
- Reportar los conglomerados de casos y brotes de COVID-19, incluyendo el envío de muestras para la secuenciación genómica al laboratorio de referencia nacional.



Reportes elaborados por:

- Centro Nacional de Información Epidemiológica y Vigilancia de la Salud. DGVS. MSPBS
- Vigilancia de Hospitalizados - Dirección de Vigilancia y Respuesta a Emergencias en Salud Pública. DGVS.MSPBS
- Vigilancia de la Mortalidad (ViMo) –Dirección de Vigilancia y Respuesta a Emergencias en Salud Pública. DGVS.MSPBS

Compilación: Centro Nacional de Información Epidemiológica. DGVS. MSPBS

Dirección General de Vigilancia de la Salud(DGVS)-Ministerio de Salud Pública y Bienestar Social, Paraguay

Email: análisisdgvs@mspbs.gov.py

Disponible en: http://www.vigisalud.gov.py/page/#vista_boletines_covid19.html

Fuente de datos/Equipos técnicos

- Laboratorio Central de Salud Pública, Red Nacional de Laboratorios y laboratorios cooperantes.
- Unidades Epidemiológicas Regionales. MSPBS
- Vigilancia de Eventos de Notificación Obligatoria y Calidad del Dato. Centro Nacional de Información Epidemiológica y Vigilancia de la Salud. DGVS. MSPBS

❖ Resumen semanal, disponible en: <https://dgvs.mspbs.gov.py/reporte-covid-19/>

❖ Mapa de Riesgo COVID-19, disponible en: <https://dgvs.mspbs.gov.py/mapa-de-riesgo-covid-19/>