



GOBIERNO DEL  
PARAGUAY

MINISTERIO DE  
SALUD PÚBLICA Y  
BIENESTAR SOCIAL



## REPORTE N° 283

# Situación Epidemiológica COVID-19 en Paraguay, SE 35/2024

Fecha de actualización 31/08/2024

## RESUMEN CASOS CONFIRMADOS COVID-19 en Paraguay

Datos acumulados desde 2020 hasta la **SE 35/2024** (31/08/2024)

	Casos confirmados	Hospitalizados	Fallecidos
2020	108.030	8.936	2.499
2021	364.681	39.593	14.377
2022	330.453	12.489	2.896
2023	22.359	2.307	323
2024*	12.306	1.082	96

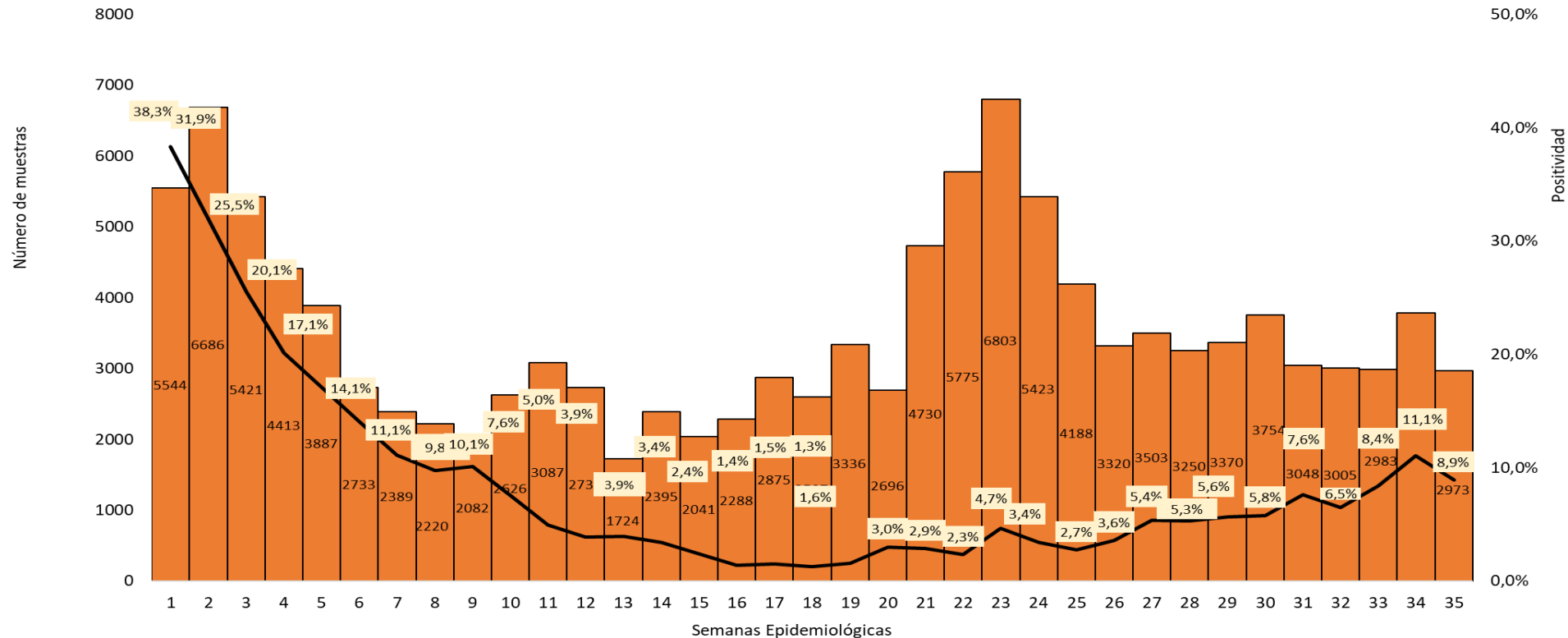
\*datos parciales SE 1 a SE 35 del 2024.

*Nota: Los datos son dinámicos, y pueden modificarse en semanas anteriores, debido a los procesos de actualizaciones y verificaciones*

Fuente: Base SARS CoV-2, IT-DGVS, 3/09/2024 13:00HS

# Muestras procesadas para SARS COV-2 reportadas al sistema de vigilancia, Paraguay

Datos acumulados desde la SE 1 a SE 35/2024 (31/08/2024)



En la SE 35, se procesaron 2.973 muestras para SARS CoV-2, con una tasa de positividad de **8,9%**

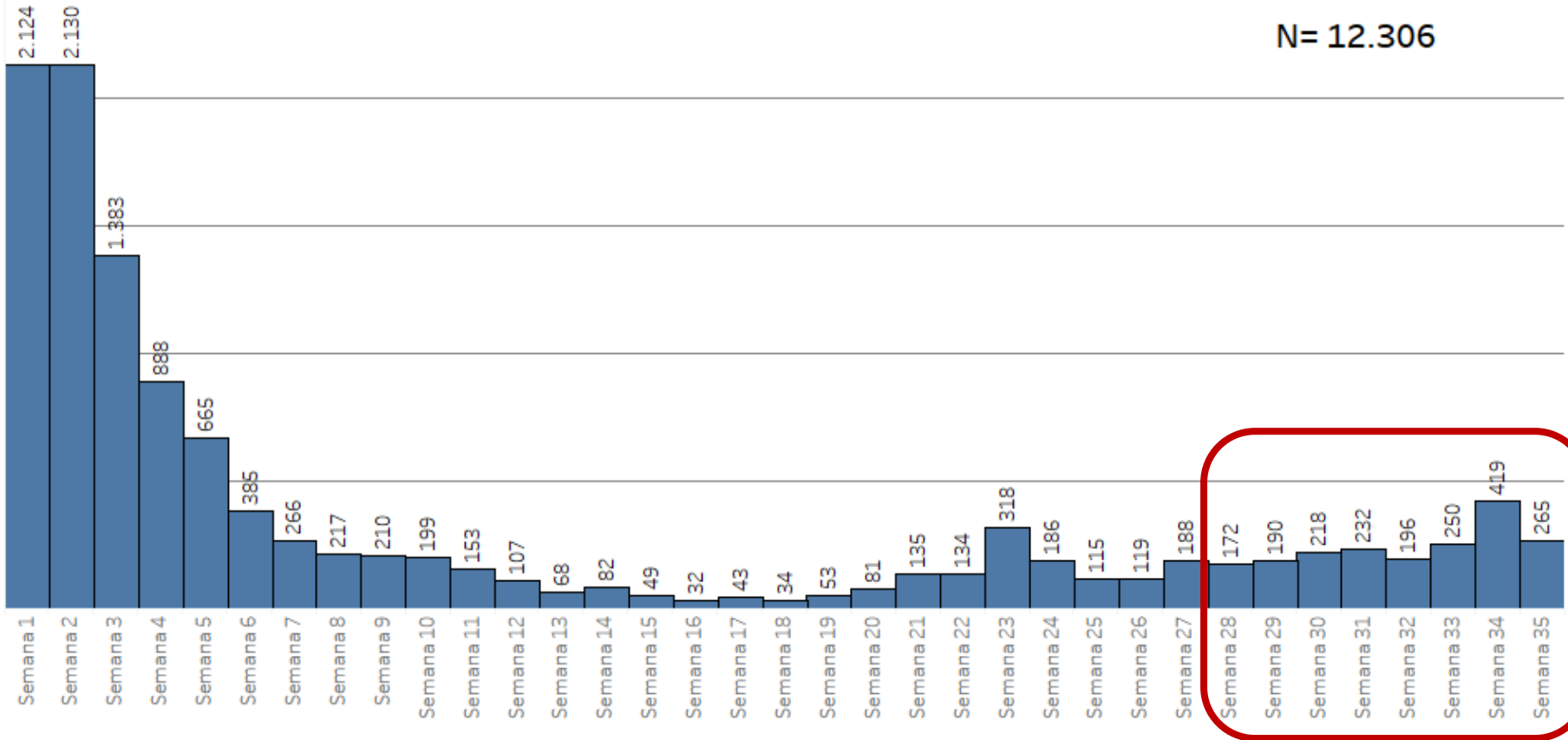
*Nota: Los datos son dinámicos, y pueden modificarse en semanas anteriores, debido a los procesos de actualizaciones y verificaciones*

# SITUACIÓN COVID-19 EN PARAGUAY

Datos acumulados desde la **SE 1** a **SE 35/2024** (31/08/2024)

N= 12.306

- **Casos COVID-19: 12.306**  
T.I.A.= 161 casos/100 mil hab.
- **Hospitalizados: 1.082** (8,8%)
- **Fallecidos: 95**  
TL: 0,78 %,  
TM: 1,3 casos/100 mil hab.



Datos Parciales\*

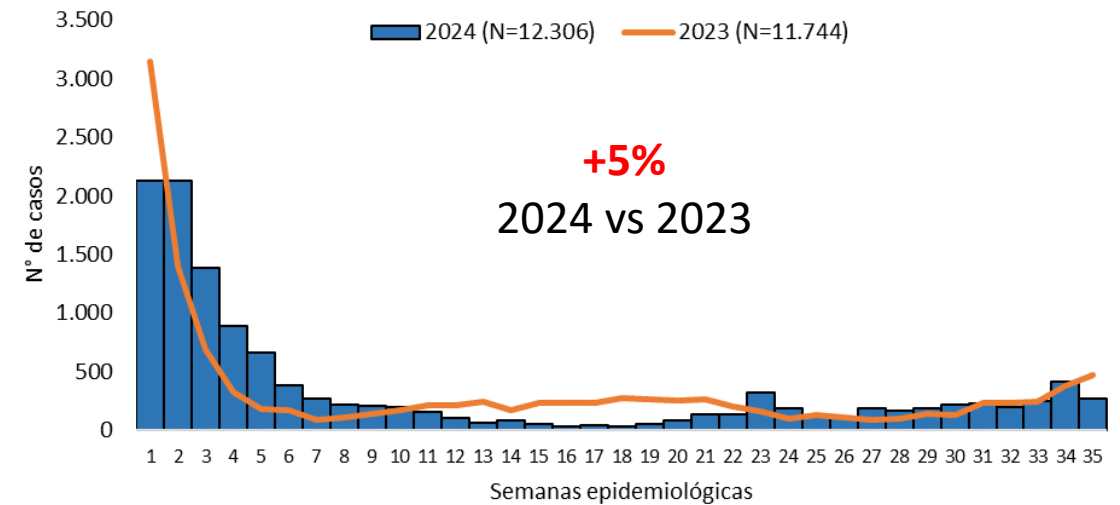
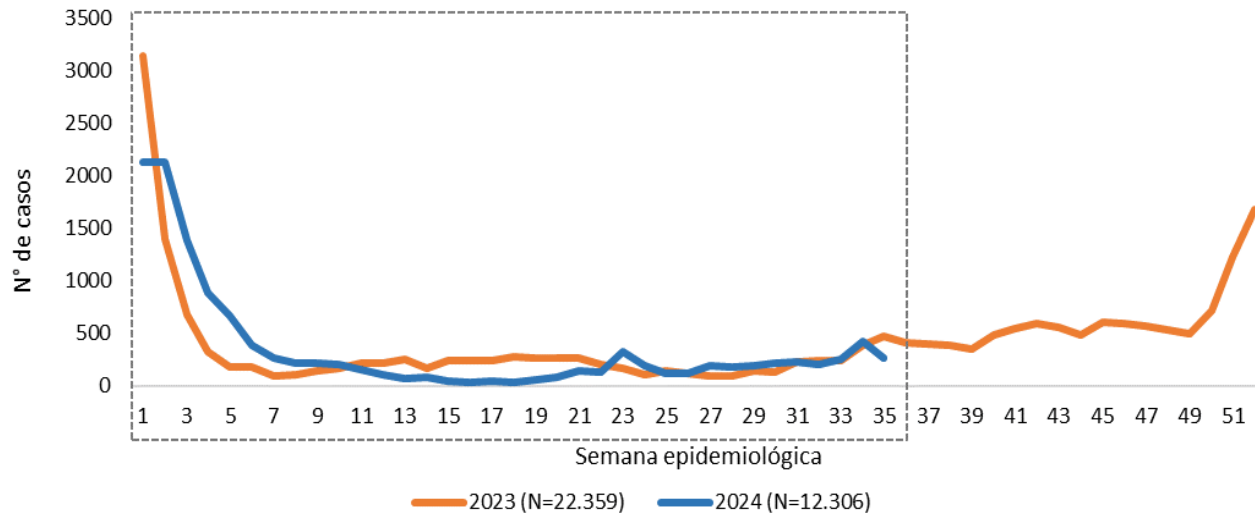
Disminución del -37% SE 35 (n=265) en comparación a la SE 34 (n=419)

**Semana 35\*: con datos parciales**

*Nota: Los datos son dinámicos, y pueden modificarse en semanas anteriores, debido a los procesos de actualizaciones y verificaciones*

# Comparativo de casos acumulados de COVID-19 desde la SE 1/2023 hasta SE 35/2024 (31/08/2024)

## Comparativo SE 1 a SE 35



Fuente: Base SARS CoV-2, IT-DGVS, 3/09/2024 13:00HS

# Casos COVID-19 en Paraguay, SE 1 - SE 35/2024

## EJE METROPOLITANO

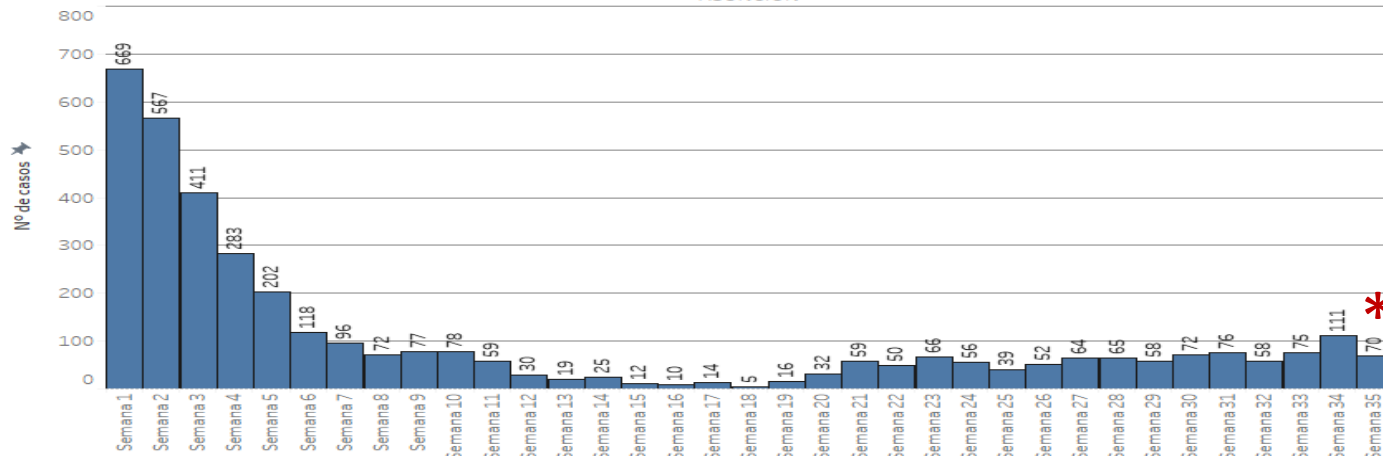


MINISTERIO DE  
SALUD PÚBLICA Y  
BIENESTAR SOCIAL



EJE METROPOLITANO

ASUNCION

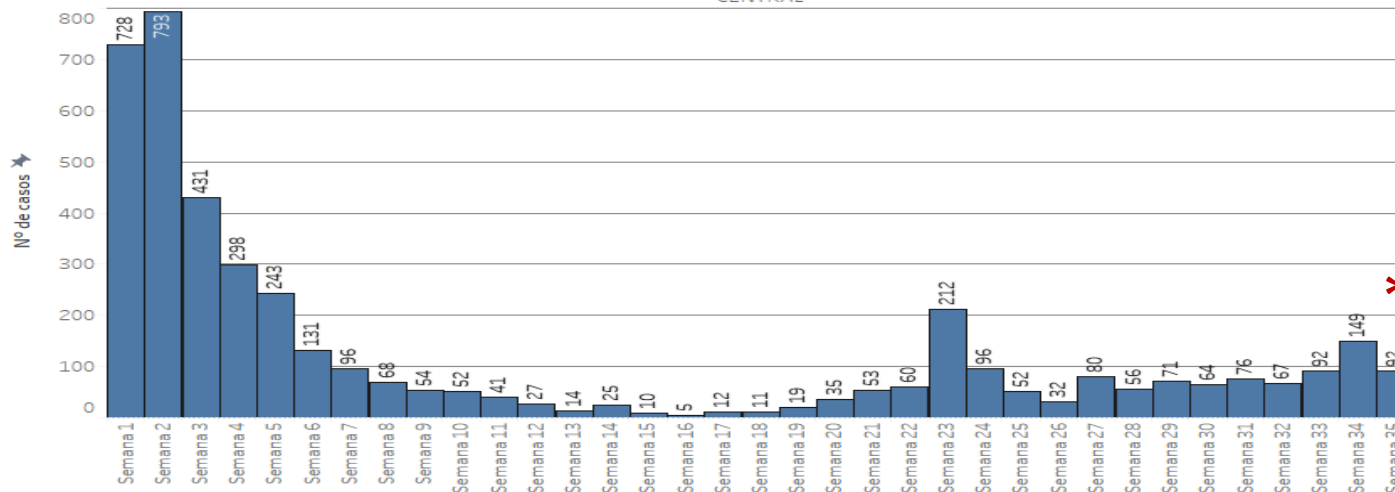


## Casos COVID-19, SE 35/2024

Departamento	Casos Confirmados
CENTRAL	92
ASUNCION	70
GUAIRA	19
CONCEPCION	16
ITAPUA	14
CAAGUAZU	11
AMAMBAY	9
ÑEEMBUCU	9
ALTO PARANA	7
SAN PEDRO	5
CORDILLERA	4
PARAGUARI	4
MISIONES	3
CANINDEYU	2
<b>Total general</b>	<b>265</b>

EJE METROPOLITANO

CENTRAL



**14/18 departamentos**

# Casos COVID-19 según departamentos de procedencia,

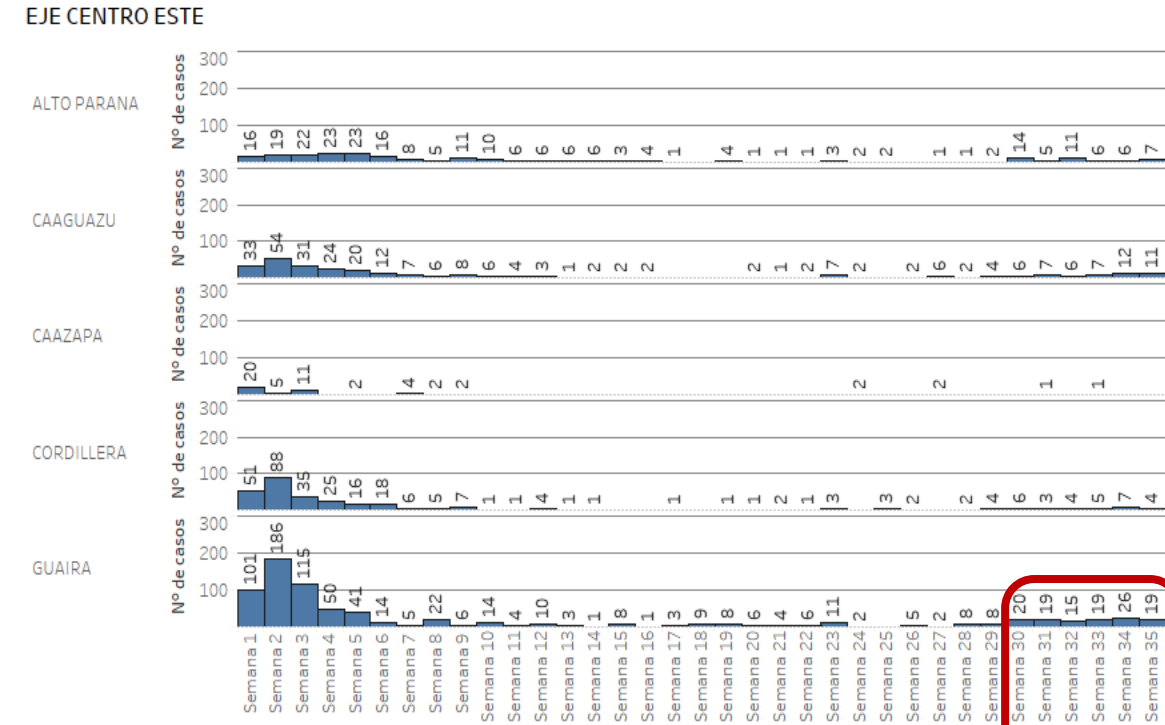
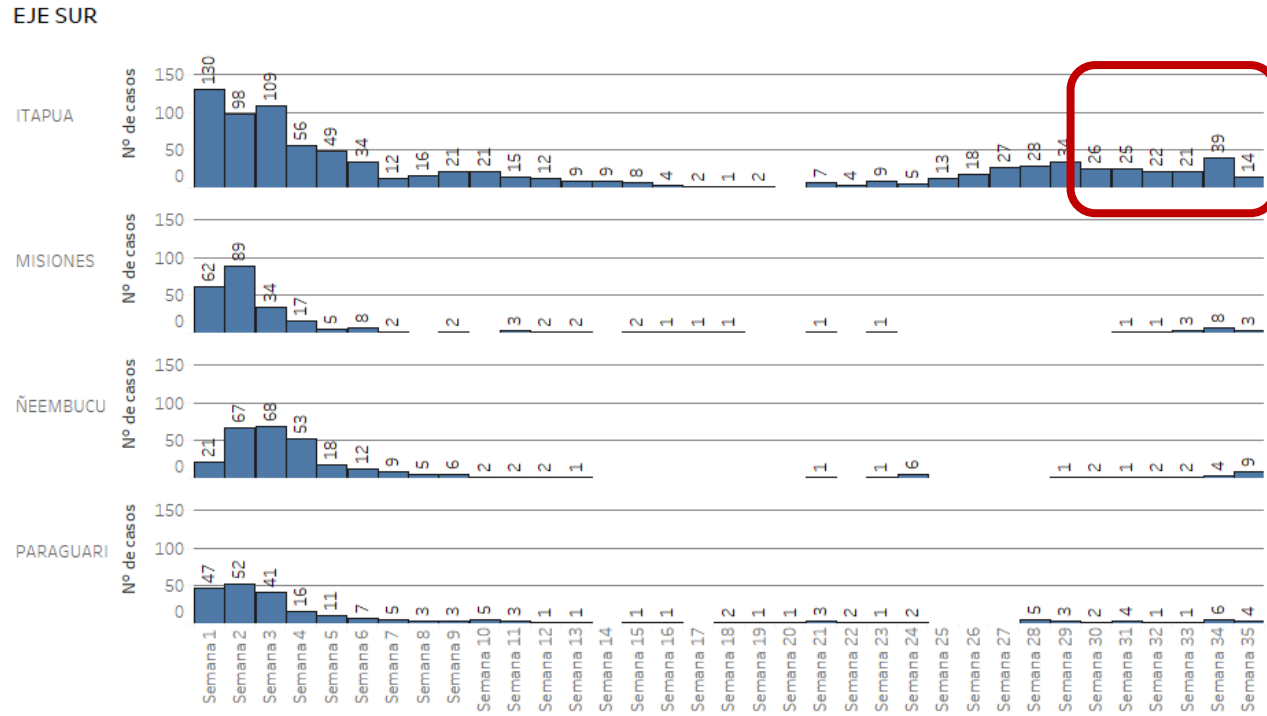


GOBIERNO DEL PARAGUAY

MINISTERIO DE SALUD PÚBLICA Y BIENESTAR SOCIAL



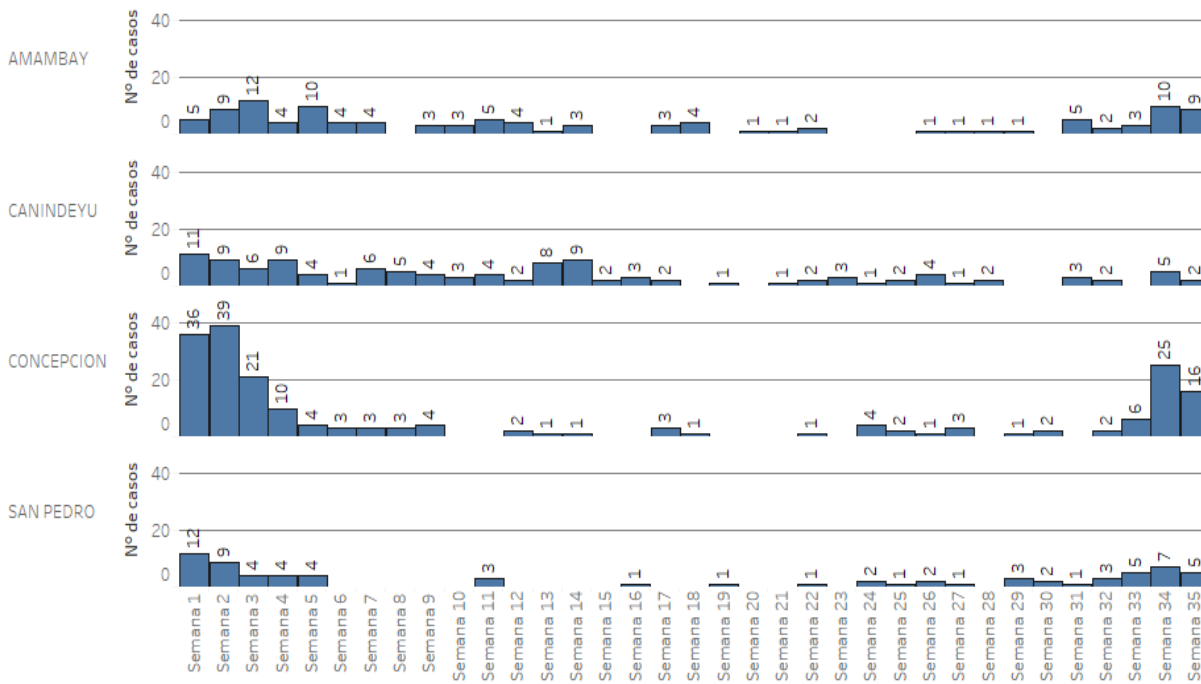
## Paraguay, SE 1 a SE 35/2024



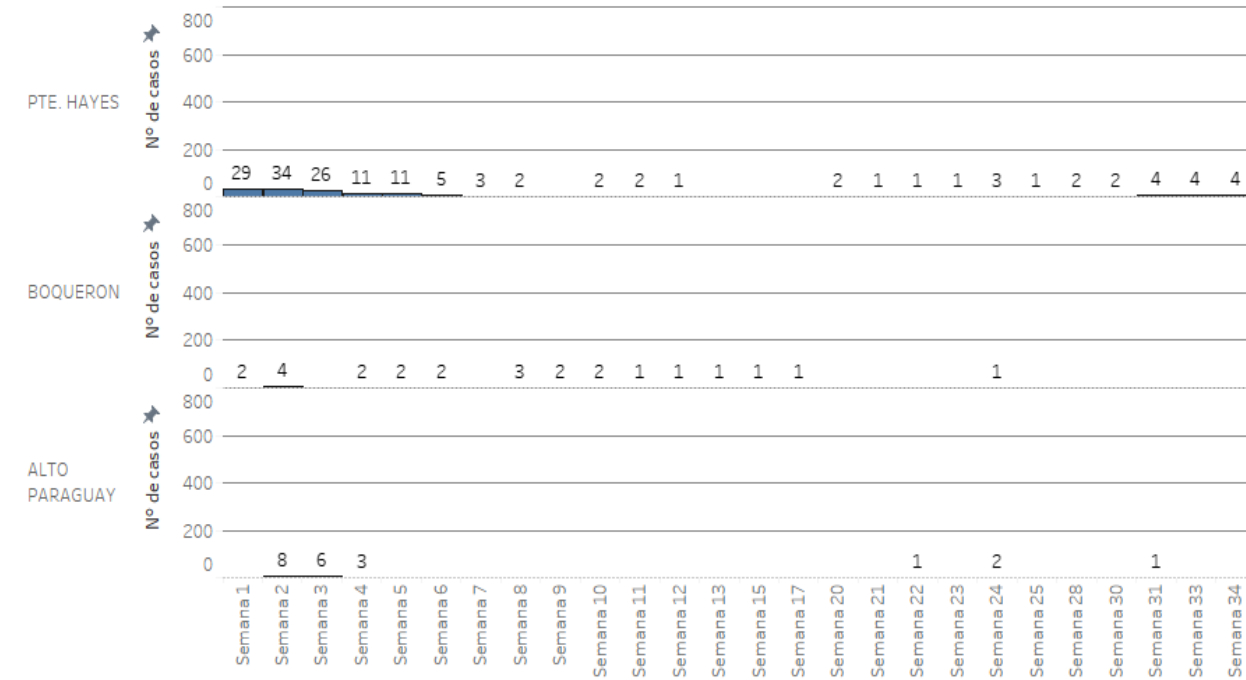
*Nota: Los datos son dinámicos, y pueden modificarse en semanas anteriores, debido a los procesos de actualizaciones y verificaciones*  
*\*SEMANA 35 datos parciales*

# Casos COVID-19 según departamentos de procedencia, Paraguay, SE 1 a SE 35\* del 2024

## EJE NORTE



## EJE CHACO



\*Datos de la SE 35 del 2024 son parciales.

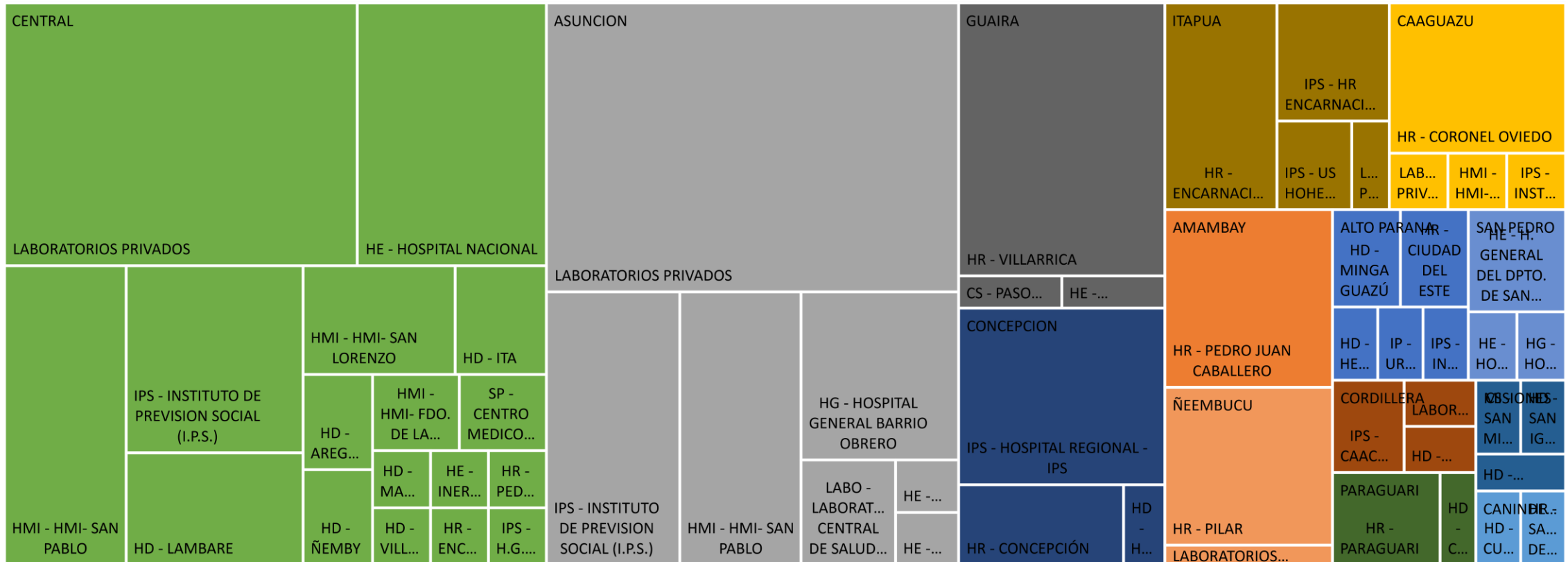


## Casos COVID-19 por departamento, 8 últimas semanas (SE 28 a SE 35/2024)

	2024SE 28	2024SE 29	2024SE 30	2024SE 31	2024SE 32	2024SE 33	2024SE 34	2024SE 35
ALTO PARAGUAY				1				
ALTO PARANA	1	2	14	5	11	6	6	7
AMAMBAY	1	1		5	2	3	10	9
ASUNCION	65	58	72	76	58	75	111	70
CAAGUAZU	2	4	6	7	6	7	12	11
CAAZAPA				1		1		
CANINDEYU	2			3	2		5	2
CENTRAL	56	71	64	76	67	92	149	92
CONCEPCION		1	2		2	6	25	16
CORDILLERA	2	4	6	3	4	5	7	4
GUAIRA	8	8	20	19	15	19	26	19
ITAPUA	28	34	26	25	22	21	39	14
MISIONES				1	1	3	8	3
ÑEEMBUCU		1	2	1	2	2	4	9
PARAGUARI	5	3	2	4	1	1	6	4
PTE. HAYES	2		2	4		4	4	
SAN PEDRO		3	2	1	3	5	7	5
<b>Total general</b>	<b>172</b>	<b>190</b>	<b>218</b>	<b>232</b>	<b>196</b>	<b>250</b>	<b>419</b>	<b>265</b>

# Mosaico de notificaciones de establecimiento SE 35/2024

Notificaciones por establecimiento SE 35/2024

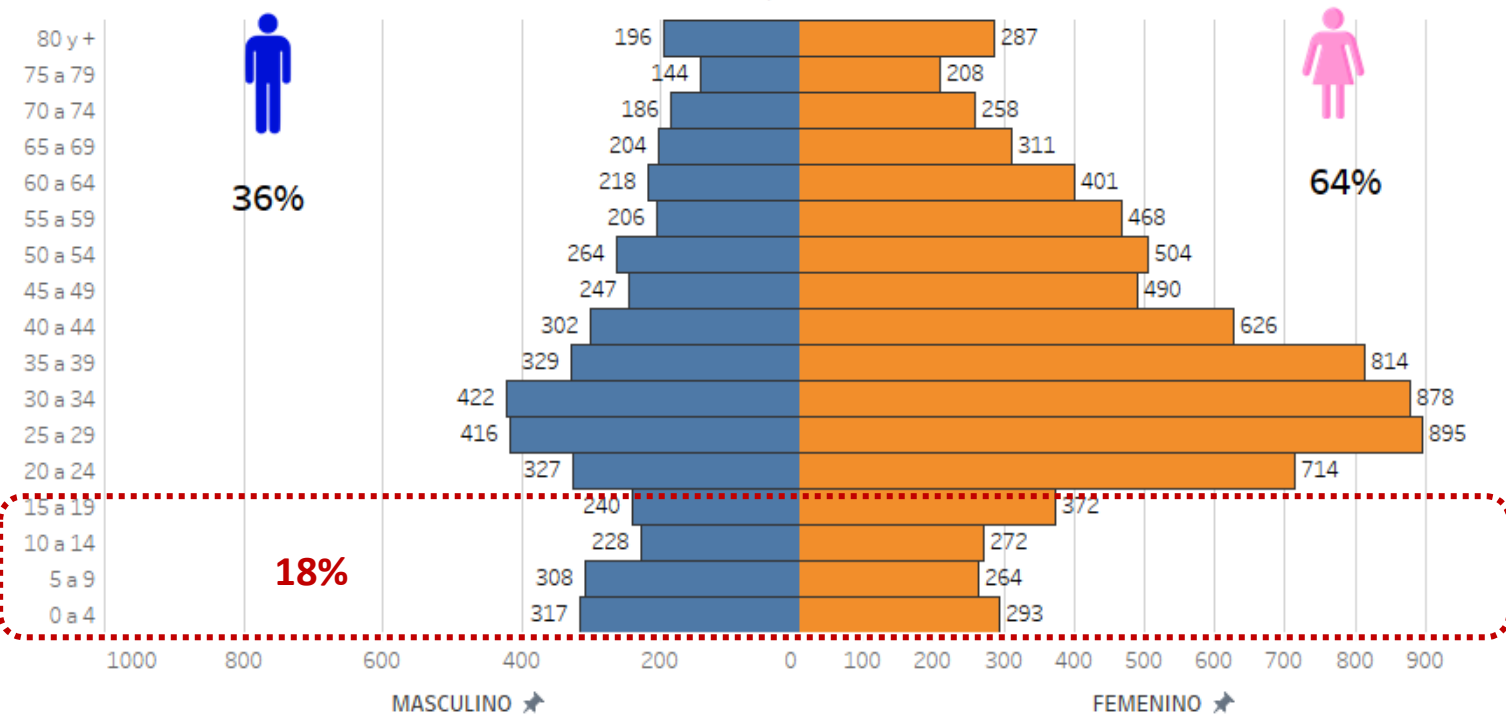


Cada color corresponde a un departamento y la dimensión de los cuadros corresponde a mayor notificaciones de casos confirmados COVID-19

## Casos COVID-19 según grupos de edad y sexo

# Casos COVID-19 según grupos de edad y sexo, SE 1 a SE 35/2024

## Casos COVID-19 según grupos sexo y grupos de edad, SE 1 a SE 35/2024



	Numero de casos	% Casos	Tasa de incidencia acumulada
0 a 19	2.237	18%	80
20 a 59	7.664	62%	193
60 y más	2.405	20%	301
<b>Total general</b>	<b>12.306</b>	<b>100%</b>	<b>161</b>

- Predominio del sexo femenino (64%)
- La mayor tasa de incidencia se registra en el grupo de 60 años y más.

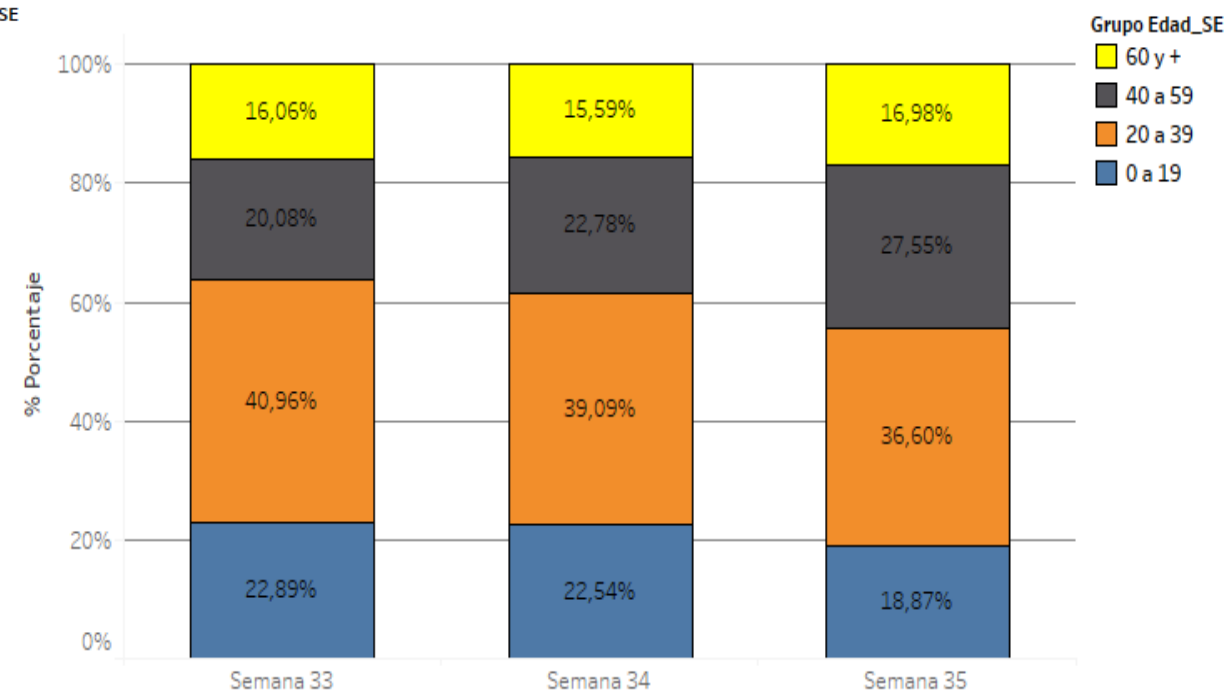
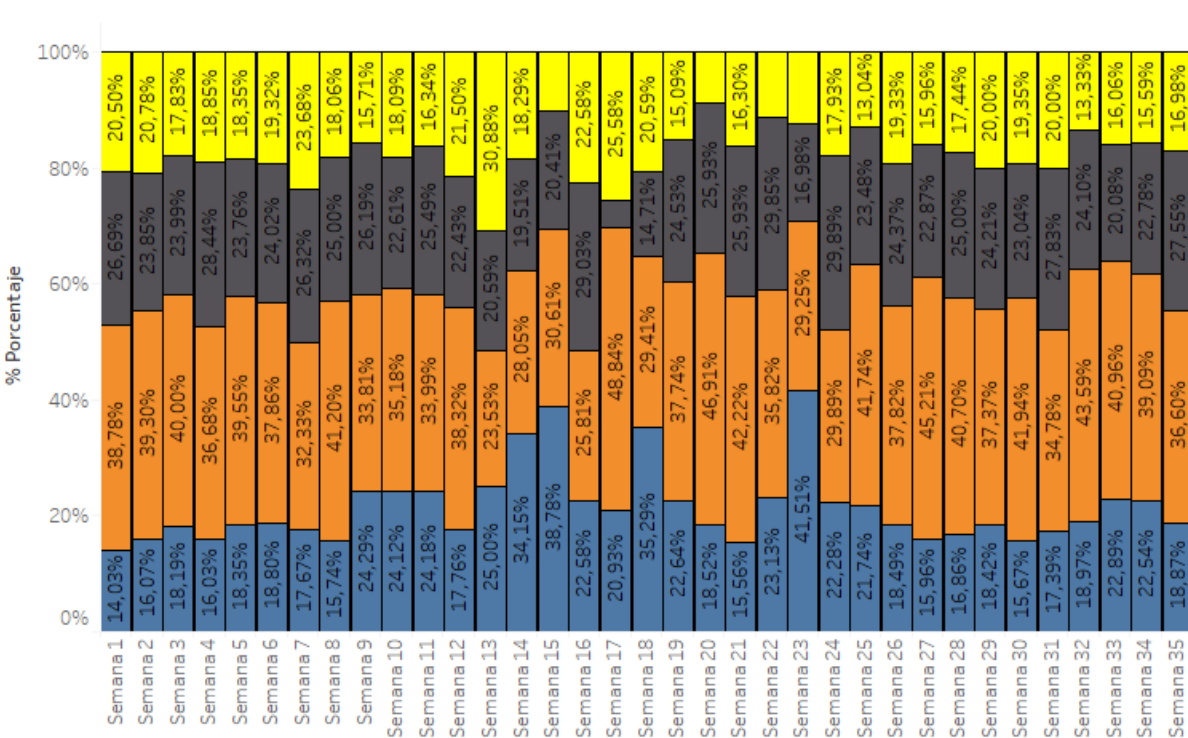
### SE 33 a SE 35/2024

	Numero de casos	% Casos	Tasa de incidencia acumulada
0 a 19	198	21%	7
20 a 59	596	63%	15
60 y más	158	17%	20
<b>Total general</b>	<b>952</b>	<b>100%</b>	<b>12</b>

En las últimas 3 semanas, predominio del sexo masculino (64%), la mayor tasa de incidencia se registra en el grupo de 60 años y más.

### Porcentaje de casos COVID-19 por grupos de edad, SE 1 a 35/2024

### Porcentaje de casos COVID-19 por grupos de edad, 3 últimas semanas (SE 33 a SE 35/2024)



En la **SE 35/2024**, con predominio de los grupos 20 a 39 años (37%), seguido por el grupo de 40 a 59 años (28%).

\*Datos de la SE 35//2024 son parciales.  
Fuente: Base SARS CoV-2, IT-DGVS, 3/09/2024 13:00HS



GOBIERNO DEL  
PARAGUAY

MINISTERIO DE  
SALUD PÚBLICA Y  
BIENESTAR SOCIAL

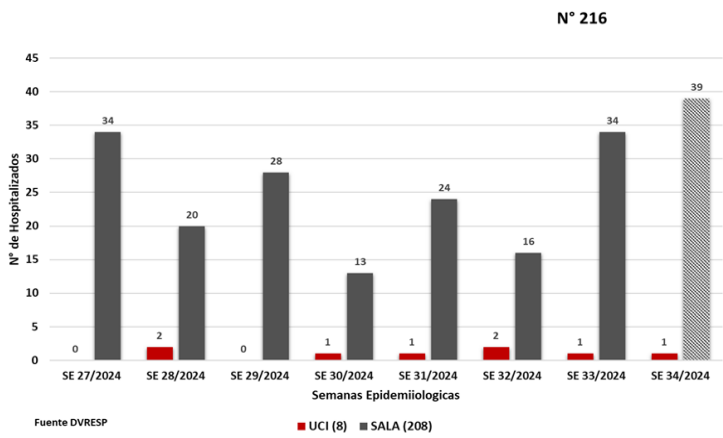


# Hospitalizados Covid-19

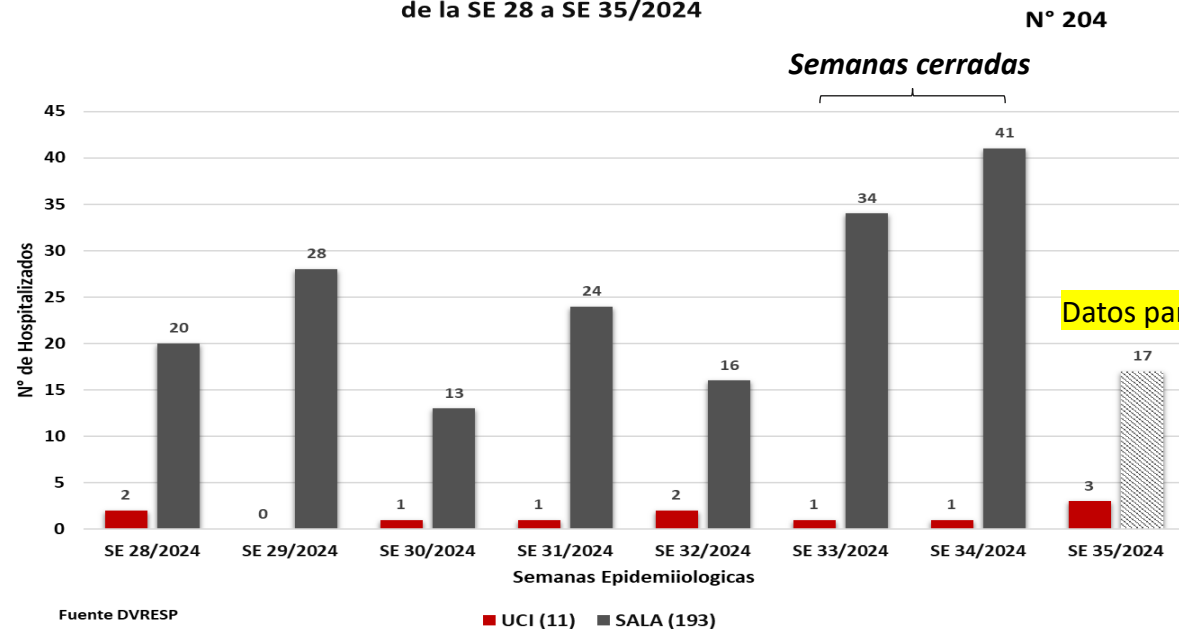
## TOTAL PAÍS .

## 8 SEMANAS SALA/UCI (SE 28 a SE 35/2024)

Numero de casos hospitalizados por COVID-19,segun SALA Y UCI de la SE 27 a SE 34/2024



Numero de casos hospitalizados por COVID-19,segun SALA Y UCI de la SE 28 a SE 35/2024



TOTAL DE LAS ÚLTIMAS 8 SEMANAS:

**204**

Desde la **SE 28 a la 35 2024.**

✓ En SALA: 193 (95%)

✓ En UCI: 11 (5%)

Femenino:  
**113**  
**(55%)**

Masculino:  
**91**  
**(45%)**

**Corte de la SE anterior ↑**

### EN LAS ÚLTIMAS 8 SEMANAS

Según semana de hospitalización:

- Acumulado país: **204**
- Media de 8 semanas: **26**

### PRINCIPALES ESTABLECIMIENTOS DE HOSPITALIZACIÓN 8 SEMANAS

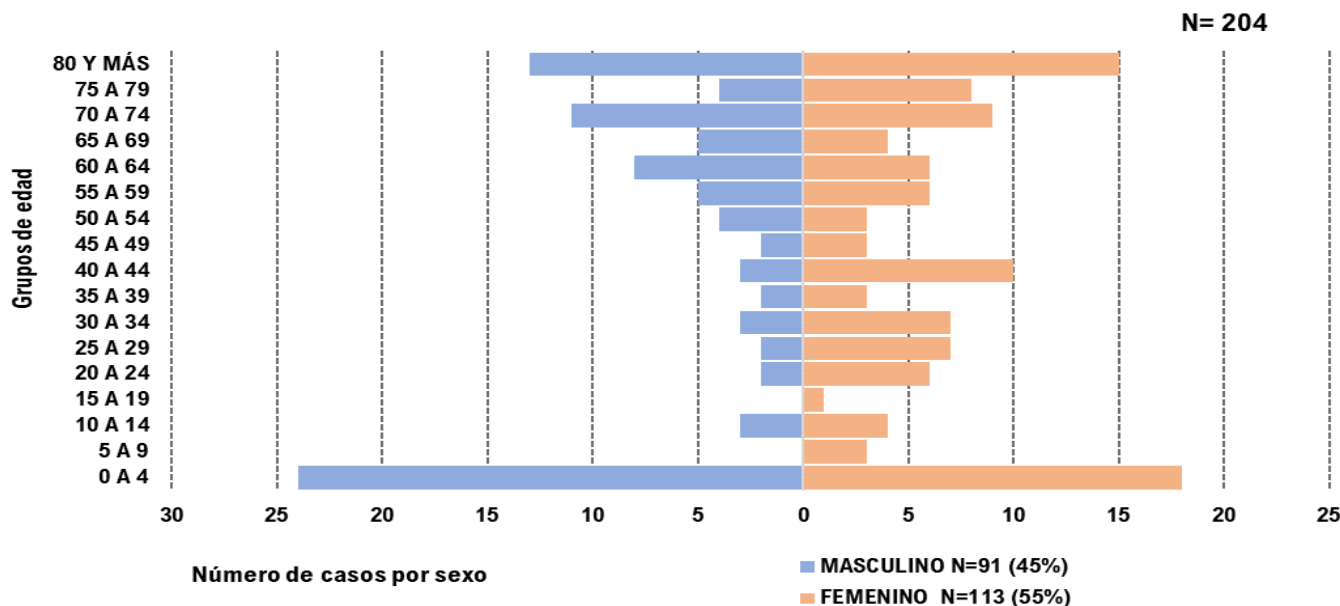
- IPS: **37**
- HR ENCARNACION: **20**
- HR VILLARICA: **18**
- HR PJC: **10**
- HNI: **8**
- H.G.B.O: **8**
- INERAM: **8**

## Caracterización de hospitalizados.

8 semanas (SE 28 a SE 35/2024)

### Edad y sexo

Número total de casos hospitalizados confirmados COVID-19, según grupos de edad y sexo. Periodo: SE 28 a SE 35. Año 2024



Fuente DVRESP

### Comorbilidades

Comorbilidades/factor de riesgo	SI	NO	SD	N=	204
	38	46	120		19%
		23%			59%
Cardiopatía Crónica	12				32%
Enfermedad Pulmonar crónica	13				34%
Inmunodef.	4				11%
Diabetes	7				18%
Asma	3				8%
Obesidad	2				5%
Embarazada	2				5%
Enfermedad renal crónica	6				16%
Enfermedad hepática crónica	2				5%
Enfermedad Neurológica Crónica	1				3%
Síndrome de Down	1				3%
Púerpera	1				3%

Fuente DVRESP

Casos por sexo con un **55%** (Femenino) y **45%** (Masculino)  
Principalmente en los grupos de **0 a 4 años N= 42**, seguido de **80 y mas años N= 28** y **70 a 74 años N=20**



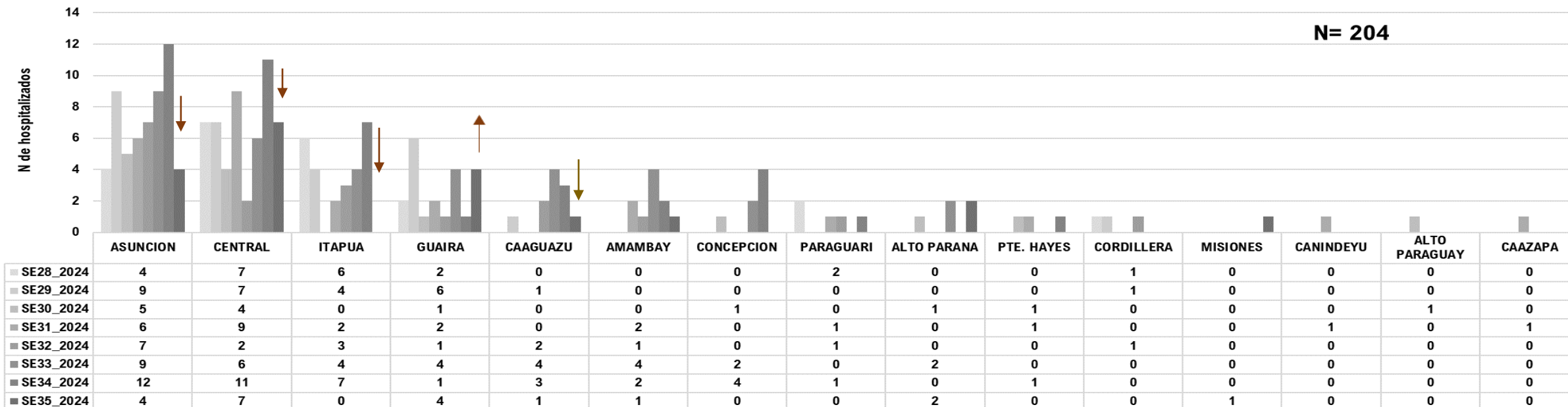
## Caracterización de hospitalizados.

8 semanas (SE 28 a SE 35/2024)

### Según procedencia

Principalmente en:  
**ASUNCION** con **56** hospitalizados(**27%**)  
seguido de **CENTRAL** con **53** hospitalizados  
(**26%**), **ITAPUA** con **26** hospitalizados (**13%**),  
**GUAIRA** con **21** hospitalizados (**10%**) Y  
**CAAGUAZU** con **11** hospitalizados (**5%**)

Hospitalizados según procedencia. Últimas 8 semanas.(SE 28 a SE 35/2024).

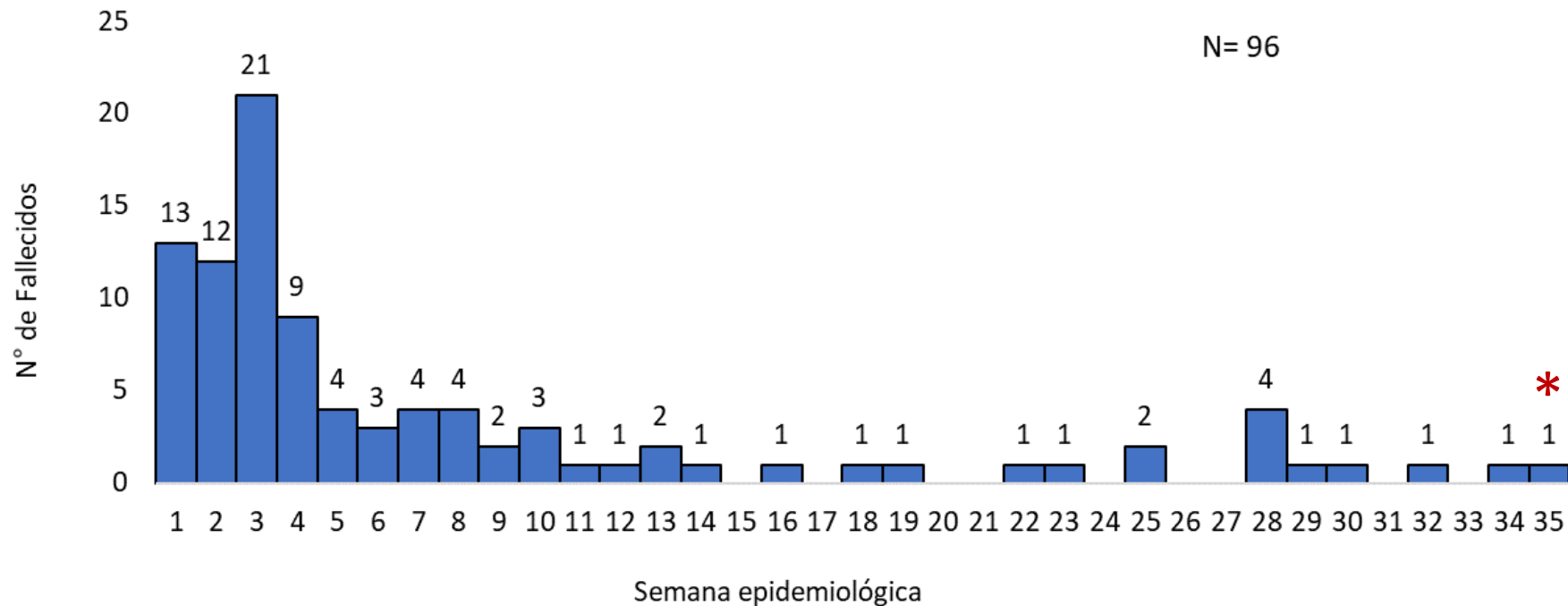


# Defunciones por COVID-19

OBS: el total de muertes puede variar en la medida en que se dan los procesos de registro y codificación de las causas de muerte, lo que puede tomar varios días.  
El análisis de los fallecidos se realiza por fecha de defunción, no por fecha de divulgación.

---

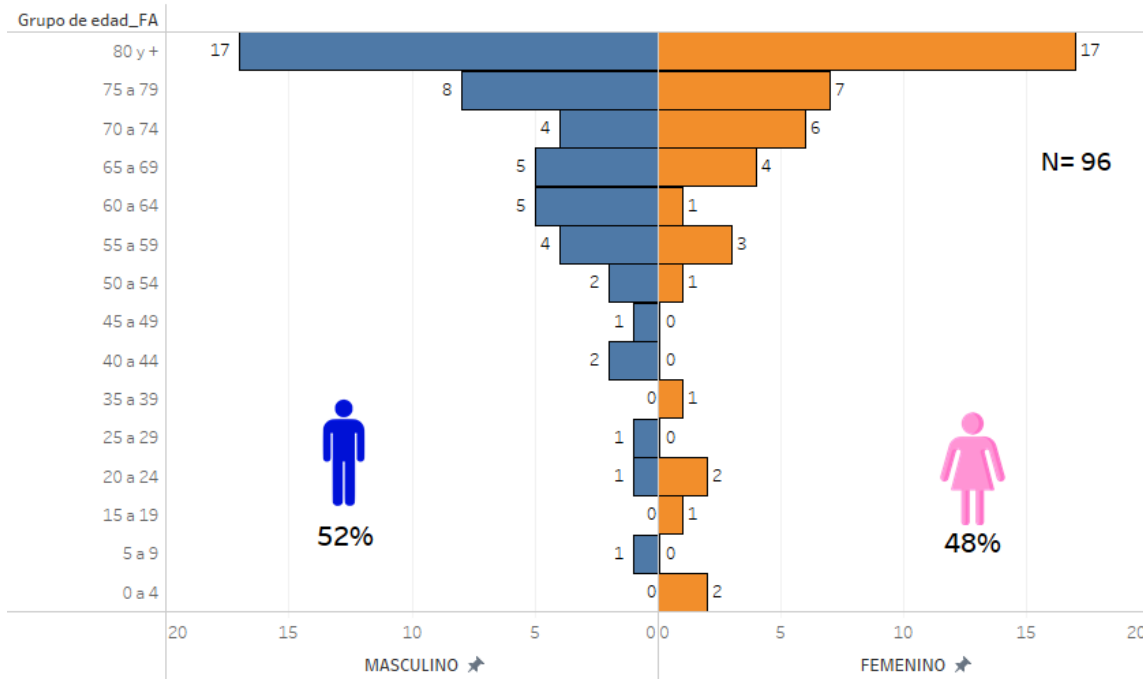
## Fallecidos confirmados por COVID-19 de la SE 1 a SE 35/2024



En la actualización de la SE 35 se registra 1 fallecido por COVID-19, procedente de Central, 61 años del sexo masculino.

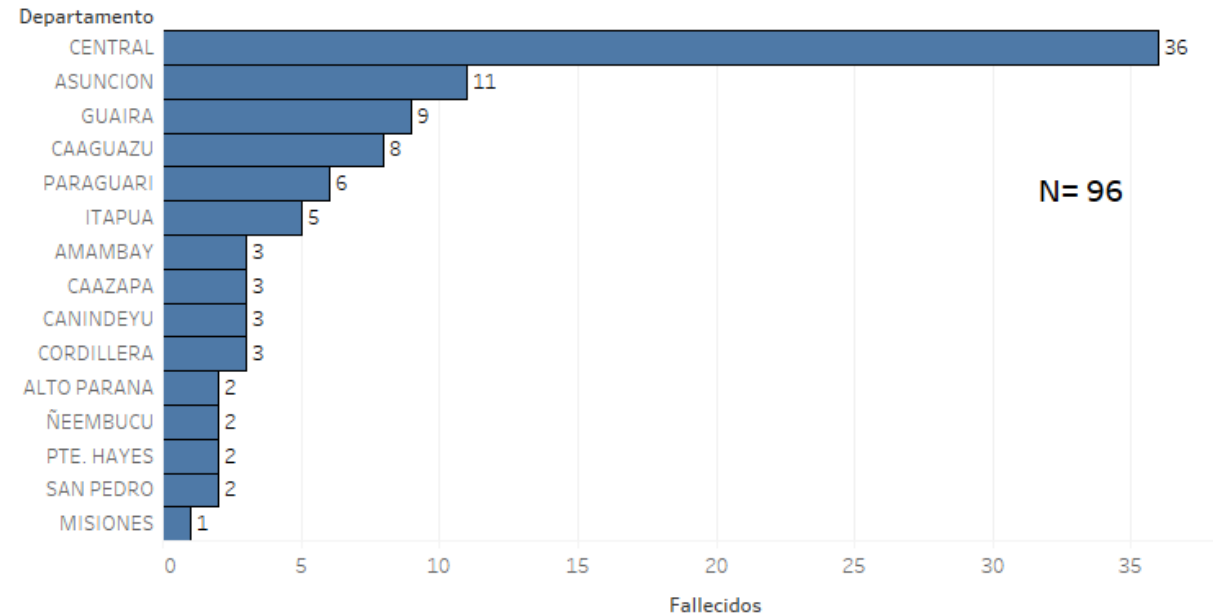
\*Datos de la SE 35 del 2024 son parciales.

## Fallecidos confirmados por COVID-19, SE 1 a SE 35/2024 distribución por edad y sexo



El 77% (74/96) de los fallecidos son mayores de 60 años y mayoría del sexo masculino (52%).

## Fallecidos confirmados por COVID-19, SE 1 a SE 35/2024 por departamento de residencia



Se registraron fallecidos en 15/18 departamentos, la mayoría de Central (38%).

# Indicadores de resumen

## Tasas de incidencia, mortalidad y letalidad por COVID-19 por grupos de edad, Paraguay, SE 1 a SE 35\* del 2024

Grupos de edad	Población	Casos confirmados	Fallecidos	Tasa de incidencia*	Tasa de mortalidad*	Tasa de letalidad (%)
0 a 4	709043	595	2	83,9	0,3	0,34%
5 a 9	704856	567	1	80,4	0,1	0,18%
10 a 14	699391	496	0	70,9	0,0	0,00%
15 a 19	684490	601	1	87,8	0,1	0,17%
20 a 24	662406	1.025	3	154,7	0,5	0,29%
25 a 29	643378	1.284	1	199,6	0,2	0,08%
30 a 34	612665	1.279	0	208,8	0,0	0,00%
35 a 39	568113	1.125	1	198,0	0,2	0,09%
40 a 44	489769	900	2	183,8	0,4	0,22%
45 a 49	398207	719	1	180,6	0,3	0,14%
50 a 54	351204	730	3	207,9	0,9	0,41%
55 a 59	305182	665	7	217,9	2,3	1,05%
60 a 64	256119	555	6	216,7	2,3	1,08%
65 a 69	208858	507	9	242,7	4,3	1,78%
70 a 74	152992	438	10	286,3	6,5	2,28%
75 a 79	98026	345	15	351,9	15,3	4,35%
80 y +	111516	475	34	425,9	30,5	7,16%
<b>TOTAL</b>	<b>7.656.215</b>	<b>12.306</b>	<b>96</b>	<b>160,7</b>	<b>1,3</b>	<b>0,78%</b>

\* por 100.000 habitantes

Se incluye datos acumulados, y la población estimada para el 2024.

## Tasas de incidencia, mortalidad y letalidad por COVID-19 por departamentos, Paraguay, SE 1 a SE 35\* del 2024

Departamento	Población	Casos confirmados	Fallecidos	Tasa de incidencia*	Tasa de mortalidad*	Tasa de letalidad (%)
Central	2370333	4.408	36	186,0	1,5	0,82%
Asunción	521630	3.825	11	733,3	2,1	0,29%
Itapúa	651856	906	5	139,0	0,8	0,55%
Guairá	237364	765	9	322,3	3,8	1,18%
Ñeembucú	92180	313	2	339,6	2,2	0,64%
Cordillera	326842	299	3	91,5	0,9	1,00%
Misiones	135022	295	1	218,5	0,7	0,34%
Caaguazú	589117	256	8	43,5	1,4	3,13%
Paraguarí	264460	252	6	95,3	2,3	2,38%
Alto Paraná	876234	237	2	27,0	0,2	0,84%
Concepción	269805	199	0	73,8	0,0	0,00%
Presidente Hayes	137191	153	2	111,5	1,5	1,31%
Canindeyú	252522	117	3	46,3	1,2	2,56%
Amambay	182281	111	3	60,9	1,6	2,70%
Caazapá	201936	72	3	35,7	1,5	4,17%
San Pedro	456089	52	2	11,4	0,4	3,85%
Boquerón	71688	25	0	34,9	0,0	0,00%
Alto Paraguay	19664	21	0	106,8	0,0	0,00%
<b>TOTAL</b>	<b>7.656.215</b>	<b>12.306</b>	<b>96</b>	<b>160,7</b>	<b>1,3</b>	<b>0,78%</b>

\* por 100.000 habitantes

Se incluye datos acumulados, y la población estimada para el 2024 (INE).

# #VacunarseEsPoder



## Dosis aplicadas

Datos al 02/09/2024

**INFLUENZA**

1.306.408

**COVID-19**

170.748

Los virus se transforman  
**las vacunas se actualizan**

Esta temporada 2024 protegete con las vacunas actualizadas

Más información disponible en: <https://pai.mspbs.gov.py/>

Centros disponibles de vacunación, disponible en: <https://pai.mspbs.gov.py/centro-de-vacunacion/>



## Resumen

**Semanas cerradas: SE 33 y SE 34/2024: se registran 77 hospitalizados por COVID-19. (Sala: 75; UCI: 2).** Menores de 5 años y de 80 y mas años. **36 % (28/77)** de ellos presentan comorbilidades principalmente Cardiopatía Crónica. Se observa en la **SE 33 y 34** un aumento de hospitalizados a nivel país con un porcentaje de variación del 20 % a expensas de Asunción, Central e Itapúa.

### SE actual (35)

- Se observa en la SE 35 con **datos parciales** un descenso de hospitalizados a nivel país(20/42). Principalmente en Asunción, Central e Itapúa. En los grupos de edad de 0 a 4 años y 65 a 69 años (45%).
- **Acumulados desde el inicio de la pandemia al cierre del reporte. \***

### (Desde la SE 10/2020 a la SE 35/2024)

**64.412** hospitalizados por COVID-19

- En SALA: **55.649**(86%)
- En UCI: **8.763** (14%)

Por sexo/género:

**33.871** (53%) masculino

**30.541** (47%) femenino

*La Organización Mundial de la Salud declara el fin de la emergencia de salud pública de emergencia internacional por la COVID-19 el 5 de mayo de 2023.*

# RESUMEN COVID-19, semana 34| 2024



GOBIERNO DEL  
PARAGUAY

MINISTERIO DE  
SALUD PÚBLICA Y  
BIENESTAR SOCIAL



- **Casos confirmados: 419** ↑(+68%) (15/18 RS, 36% Departamento Central)
  - **Hospitalizados: 42** (Sala 41 y UCI 1) , predominio adultos > 60 años, sexo femenino (54%).
  - **Fallecidos: 1** (SE 34 del 2024).
  - **Tendencias:** Se observa un aumento de casos en la semana SE 34, con una positividad del **11,1%**.  
**Comparativo últimas dos semanas, SE 33=250 vs SE 34=419, un aumento del +68%**
  - **Vigilancia genómica:** *La variante de SARS-CoV-2 identificada en mayor proporción ha sido BA.2.86; entre ellas circulan linajes y sublinajes JN.1. Se ha detectado una variante bajo vigilancia VUM (variantes bajo vigilancia por sus siglas en inglés) KP.2.3, denominada FLiRT (23/07/2024, LCSP)*
- Acumulados SE 1 a la SE 34 del 2024: 12.041 casos confirmados y 95 fallecidos** (TL=0,75%) con predominio > 60 años (78%).

## Principales recomendaciones

- *Mantener la buena higiene de manos y respiratoria (cubrirse la boca y la nariz al toser y estornudar) y evitar el contacto estrecho con cualquier persona que presente signos de afección respiratoria, como tos o estornudos.*
- *Personas con síntomas respiratorios usar mascarillas de manera adecuada.*
- *Al mismo tiempo, se recomienda la vacunación anual contra COVID-19, principalmente en los grupos de riesgo.*

# RESUMEN COVID-19, SE 35| 2024

## Datos parciales



GOBIERNO DEL  
PARAGUAY

MINISTERIO DE  
SALUD PÚBLICA Y  
BIENESTAR SOCIAL



A la SE 35 del 2024, se registran 12.306 casos confirmados de COVID-19, de los cuales 1.082 fueron hospitalizados y 96 fallecidos.

**CASOS CONFIRMADOS.** Con datos parciales de la última semana (SE 35), se registran 265 casos confirmados (en 14/18 RS) y una tasa de positividad del 8,9%. A nivel país, la tasa de incidencia es 3 casos por 100 mil habitantes, con Nivel 1, Transmisión comunitaria baja.

**HOSPITALIZADOS.** En la SE 35, se registraron 20 hospitalizados (sala 17 casos y UCI 3).

**FALLECIDOS.** Se acumulan 96 fallecidos en total para el 2024, el predominio es del sexo masculino (52%) y en el grupo de adultos mayores de 60 años. Se registra un fallecido en la última semana corresponde al sexo masculino proveniente del departamento central.

## VIGILANCIA GENÓMICA

La variante de SARS-CoV-2 identificada en mayor proporción ha sido BA.2.86; entre ellas circulan linajes y sublinajes JN.1., KP.2.3. Se ha detectado una VUM (variantes bajo vigilancia por sus siglas en inglés) LF.4.1, (13/08/2024, LCSP).

*Por monitoreo de medios*

- A nivel regional se encuentra un aumento de casos COVID-19 en Brasil, Argentina.

## Recomendaciones

### Para la población en general,

- Las recomendaciones habituales para no propagar la infección son la buena higiene de manos y respiratoria (cubrirse la boca y la nariz al toser y estornudar) y evitar el contacto estrecho con cualquier persona que presente signos de afección respiratoria, como tos o estornudos.
- Personas con síntomas respiratorios usar mascarillas de manera adecuada.
- Al mismo tiempo, se recomienda la vacunación anual contra COVID-19, principalmente en los grupos de riesgo.

### A los encargados de vigilancia epidemiológica y laboratorial,

- Mantener la calidad y oportunidad de las notificaciones.
- Reportar los conglomerados de casos y brotes de COVID-19, incluyendo el envío de muestras para la secuenciación genómica al laboratorio de referencia nacional.



**Reportes elaborados por:**

- Centro Nacional de Información Epidemiológica y Vigilancia de la Salud. DGVS. MSPBS
- Vigilancia de Hospitalizados - Dirección de Vigilancia y Respuesta a Emergencias en Salud Pública. DGVS.MSPBS
- Vigilancia de la Mortalidad (ViMo) –Dirección de Vigilancia y Respuesta a Emergencias en Salud Pública. DGVS.MSPBS

**Compilación:** Centro Nacional de Información Epidemiológica. DGVS. MSPBS

Dirección General de Vigilancia de la Salud(DGVS)-Ministerio de Salud Pública y Bienestar Social, Paraguay

Email: [análisisdgvs@mspbs.gov.py](mailto:análisisdgvs@mspbs.gov.py)

Disponible en: [http://www.vigisalud.gov.py/page/#vista\\_boletines\\_covid19.html](http://www.vigisalud.gov.py/page/#vista_boletines_covid19.html)

**Fuente de datos/Equipos técnicos**

- Laboratorio Central de Salud Pública, Red Nacional de Laboratorios y laboratorios cooperantes.
- Unidades Epidemiológicas Regionales. MSPBS
- Vigilancia de Eventos de Notificación Obligatoria y Calidad del Dato. Centro Nacional de Información Epidemiológica y Vigilancia de la Salud. DGVS. MSPBS

❖ Resumen semanal, disponible en: <https://dgvs.mspbs.gov.py/reporte-covid-19/>

❖ Mapa de Riesgo COVID-19, disponible en: <https://dgvs.mspbs.gov.py/mapa-de-riesgo-covid-19/>