



GOBIERNO DEL  
PARAGUAY

MINISTERIO DE  
SALUD PÚBLICA Y  
BIENESTAR SOCIAL



## REPORTE N° 284

# Situación Epidemiológica COVID-19 en Paraguay, SE 36/2024

Fecha de actualización 07/09/2024

## RESUMEN CASOS CONFIRMADOS COVID-19 en Paraguay

Datos acumulados desde 2020 hasta la SE 36/2024 (07/09/2024)

	Casos confirmados	Hospitalizados	Fallecidos
2020	108.030	8.936	2.499
2021	364.681	39.593	14.377
2022	330.453	12.489	2.896
2023	22.359	2.307	323
2024*	12.688	1.116	97

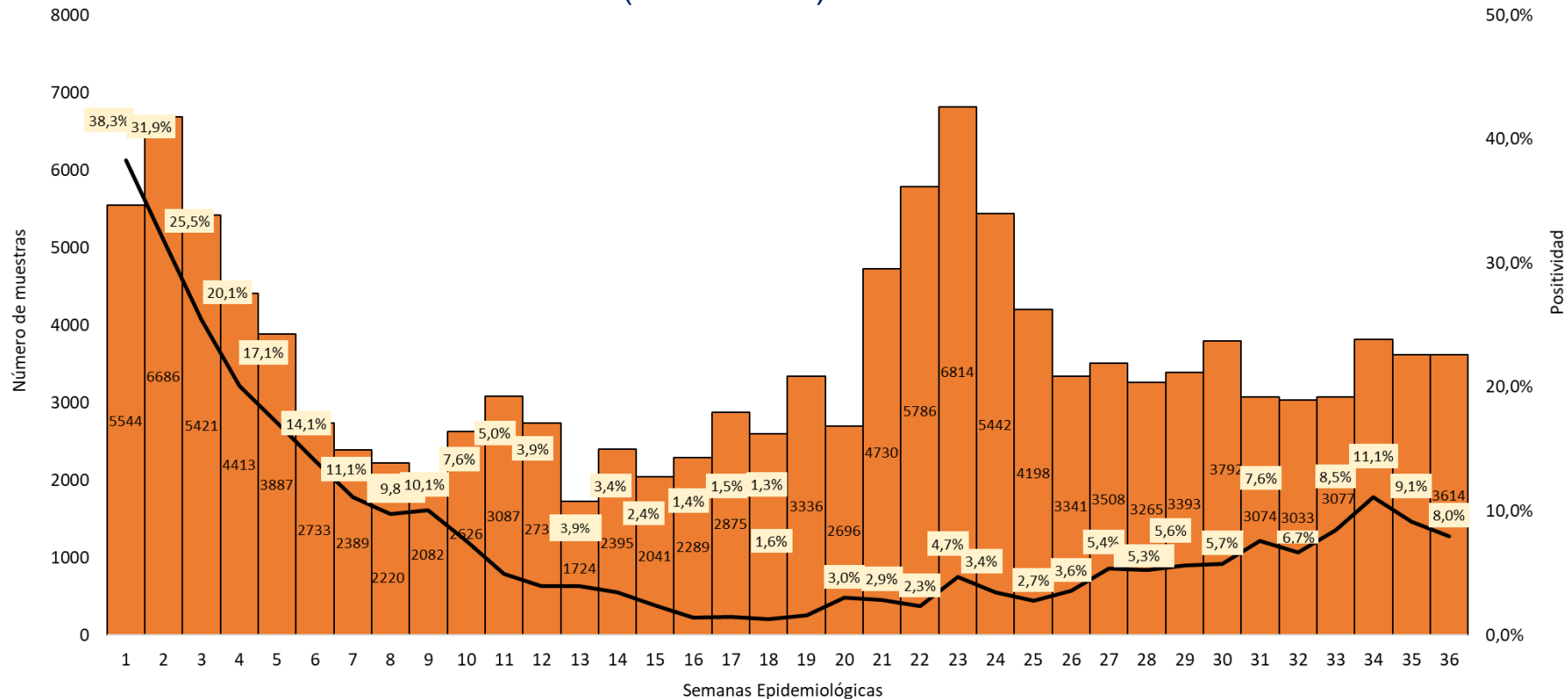
\*datos parciales SE 1 a SE 36 del 2024.

*Nota: Los datos son dinámicos, y pueden modificarse en semanas anteriores, debido a los procesos de actualizaciones y verificaciones*

Fuente: Base SARS CoV-2, IT-DGVS, 10/09/2024 13:00HS

## Muestras procesadas para SARS COV-2 reportadas al sistema de vigilancia, Paraguay

Datos acumulados desde la SE 1 a SE 36/2024 (07/09/2024)

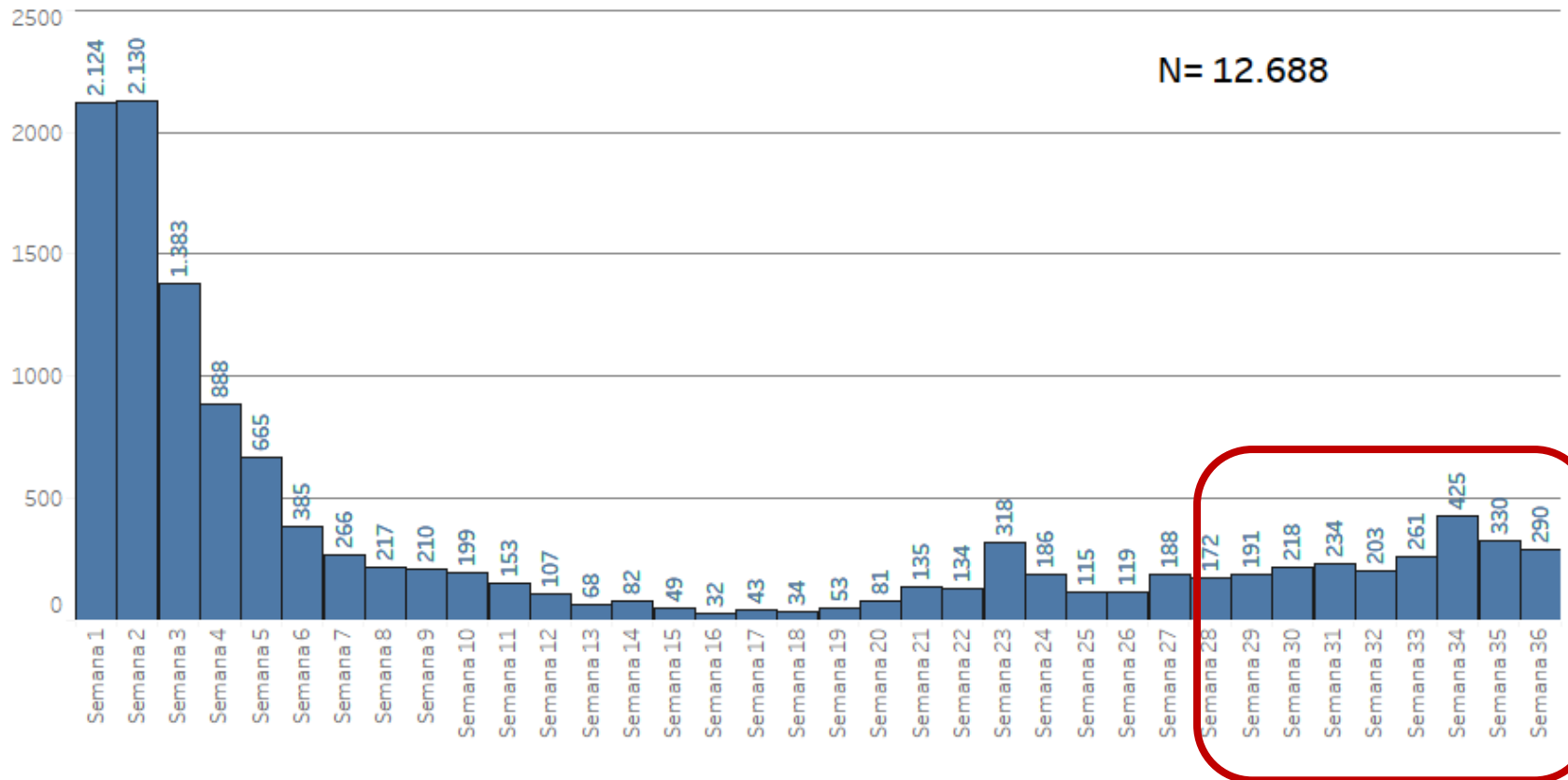


En la SE 36, se procesaron 3.614 muestras para SARS CoV-2, con una tasa de positividad de **8,0%**

*Nota: Los datos son dinámicos, y pueden modificarse en semanas anteriores, debido a los procesos de actualizaciones y verificaciones*

# SITUACIÓN COVID-19 EN PARAGUAY

Datos acumulados desde la **SE 1** a **SE 36/2024** (07/09/2024)



- **Casos COVID-19: 12.688**  
T.I.A.= 166 casos/100 mil hab.
- **Hospitalizados: 1.116 (8,8%)**
- **Fallecidos: 97**  
TL: 0,76 %,  
TM: 1,3 casos/100 mil hab.

Datos Parciales\*

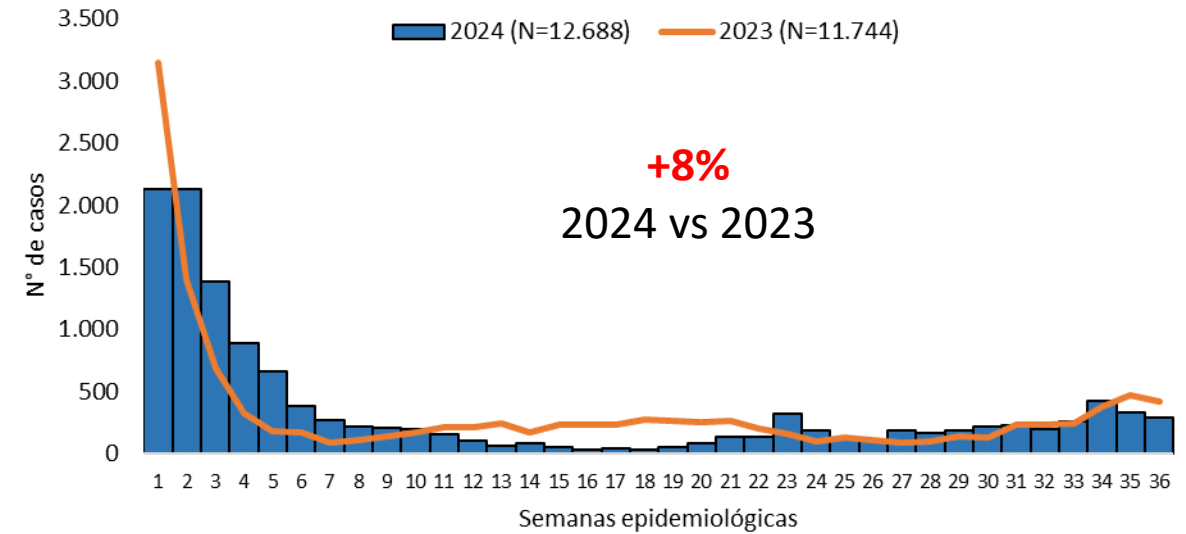
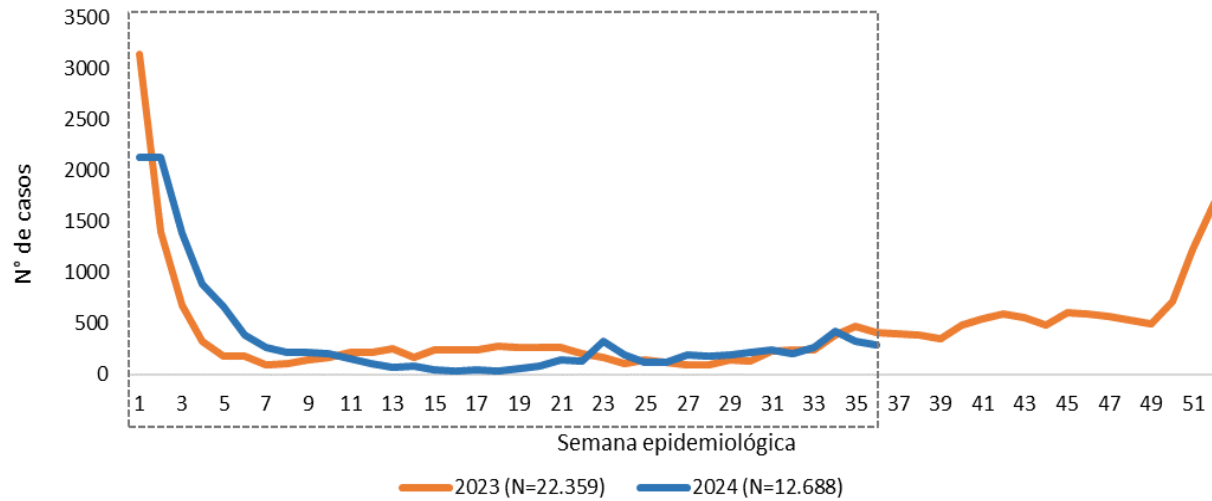
Disminución del -12% SE 34 (n=290) en comparación a la SE 35 (n=330)

*Semana 36\*: con datos parciales*

*Nota: Los datos son dinámicos, y pueden modificarse en semanas anteriores, debido a los procesos de actualizaciones y verificaciones*

# Comparativo de casos acumulados de COVID-19 desde la SE 1/2023 hasta SE 36/2024 (07/09/2024)

## Comparativo SE 1 a SE 36



Fuente: Base SARS CoV-2, IT-DGVS, 10/09/2024 13:00HS

# Casos COVID-19 en Paraguay, SE 1 - SE 36/2024

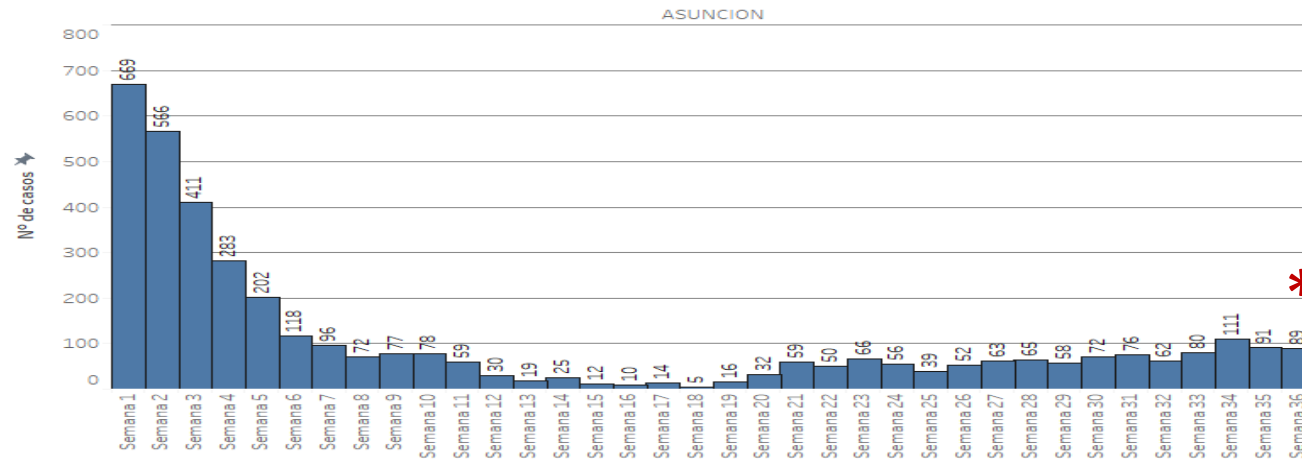
## EJE METROPOLITANO



MINISTERIO DE  
SALUD PÚBLICA Y  
BIENESTAR SOCIAL



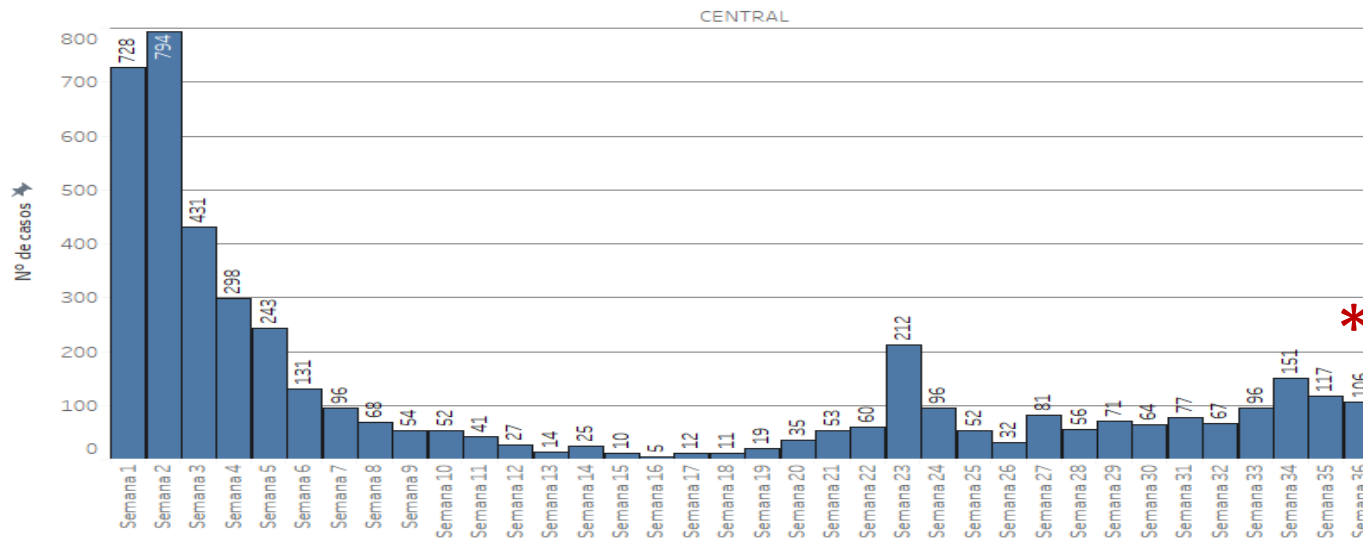
EJE METROPOLITANO



## Casos COVID-19, SE 36/2024

Departamento	Casos Confirmados
CENTRAL	106
ASUNCION	89
GUAIRA	17
CONCEPCION	14
AMAMBAY	13
ITAPUA	8
ALTO PARANA	6
MISIONES	6
CANINDEYU	6
CAAGUAZU	5
PARAGUARI	5
ÑEEMBUCU	5
SAN PEDRO	4
PDTE HAYES	3
CAAZAPA	2
CORDILLERA	1
<b>Total general</b>	<b>290</b>

EJE METROPOLITANO



**16/18 departamentos**

# Casos COVID-19 según departamentos de procedencia,

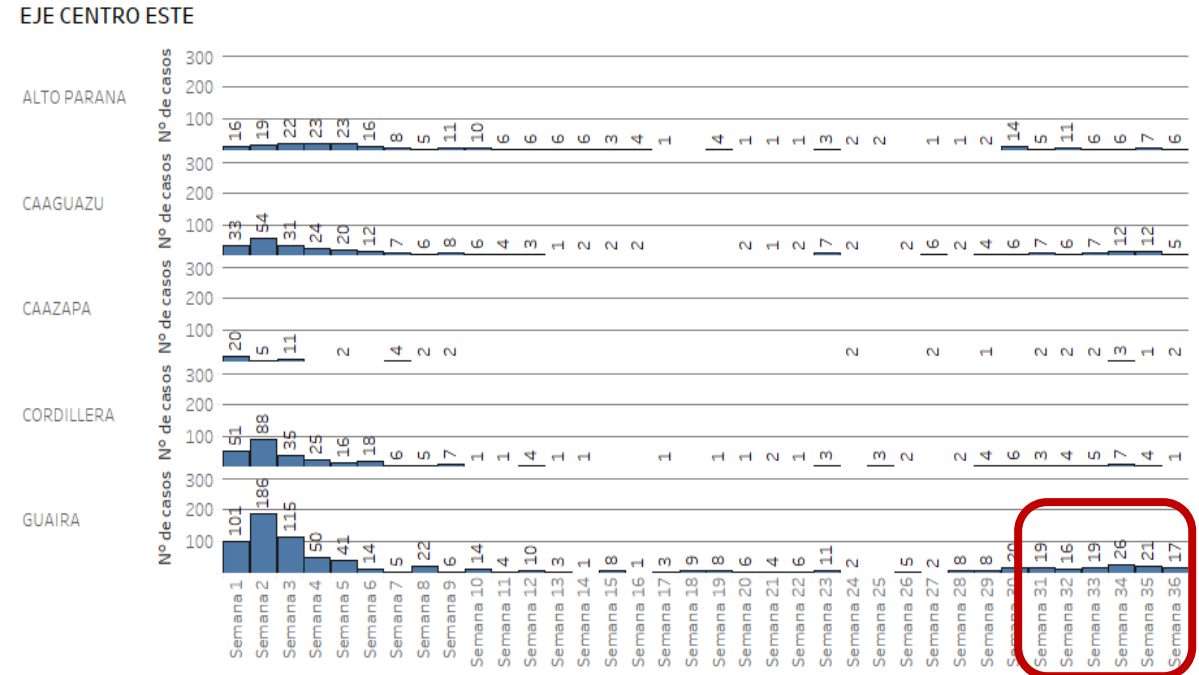
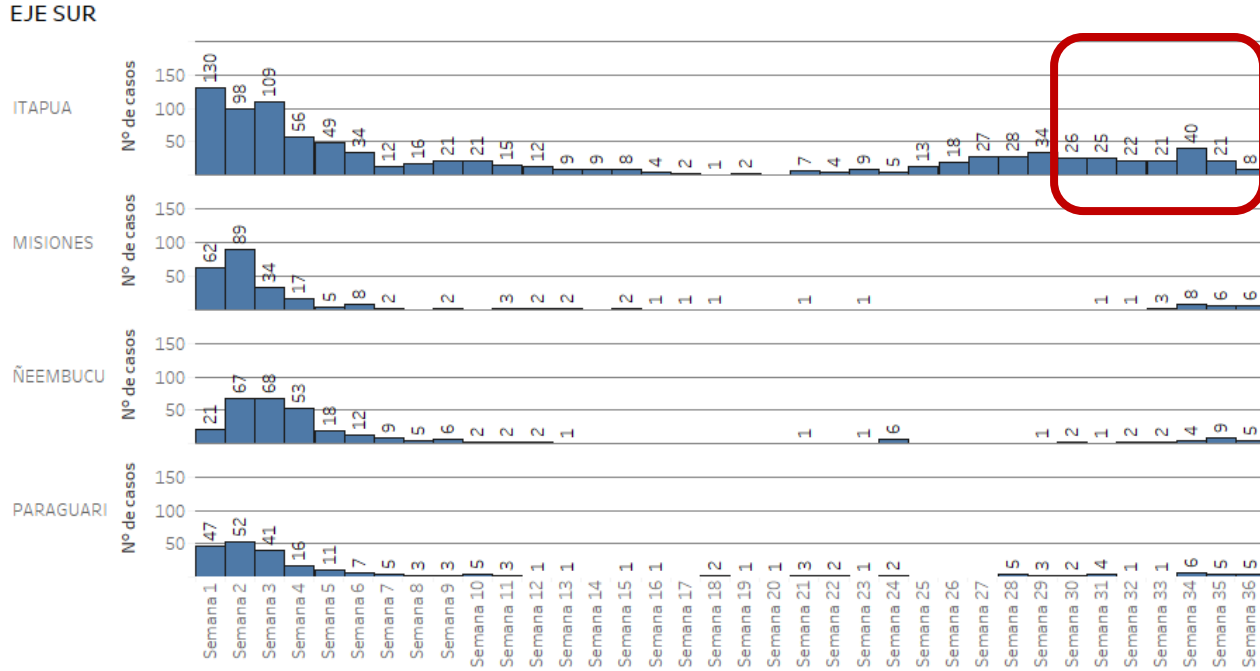


GOBIERNO DEL PARAGUAY

MINISTERIO DE SALUD PÚBLICA Y BIENESTAR SOCIAL



## Paraguay, SE 1 a SE 36/2024

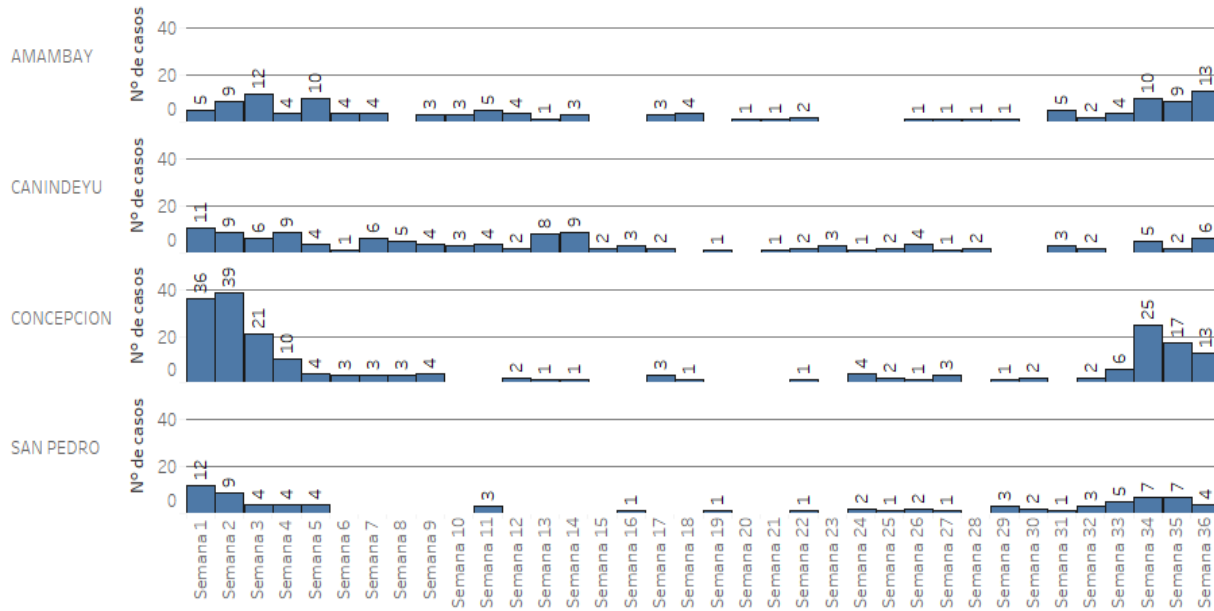


*Nota: Los datos son dinámicos, y pueden modificarse en semanas anteriores, debido a los procesos de actualizaciones y verificaciones*

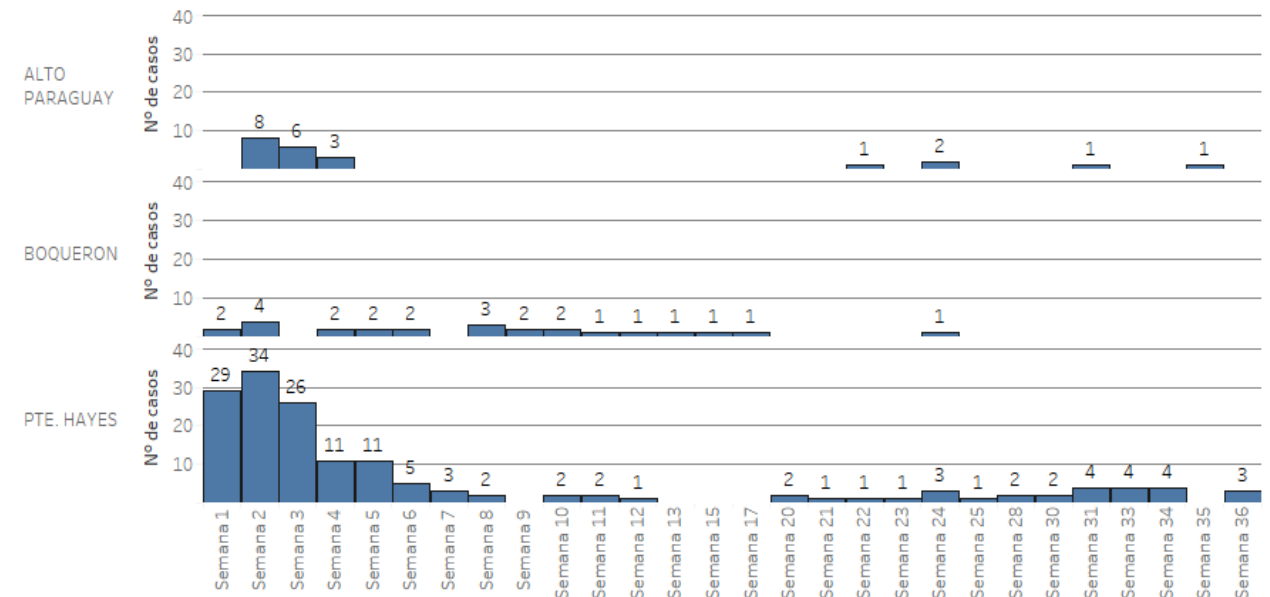
*\*SEMANA 35 datos parciales*

# Casos COVID-19 según departamentos de procedencia, Paraguay, SE 1 a SE 36\* del 2024

## EJE NORTE



## EJE CHACO



\*Datos de la SE 36 del 2024 son parciales.



## Casos COVID-19 por departamento, 8 últimas semanas (SE 29 a SE 36/2024)

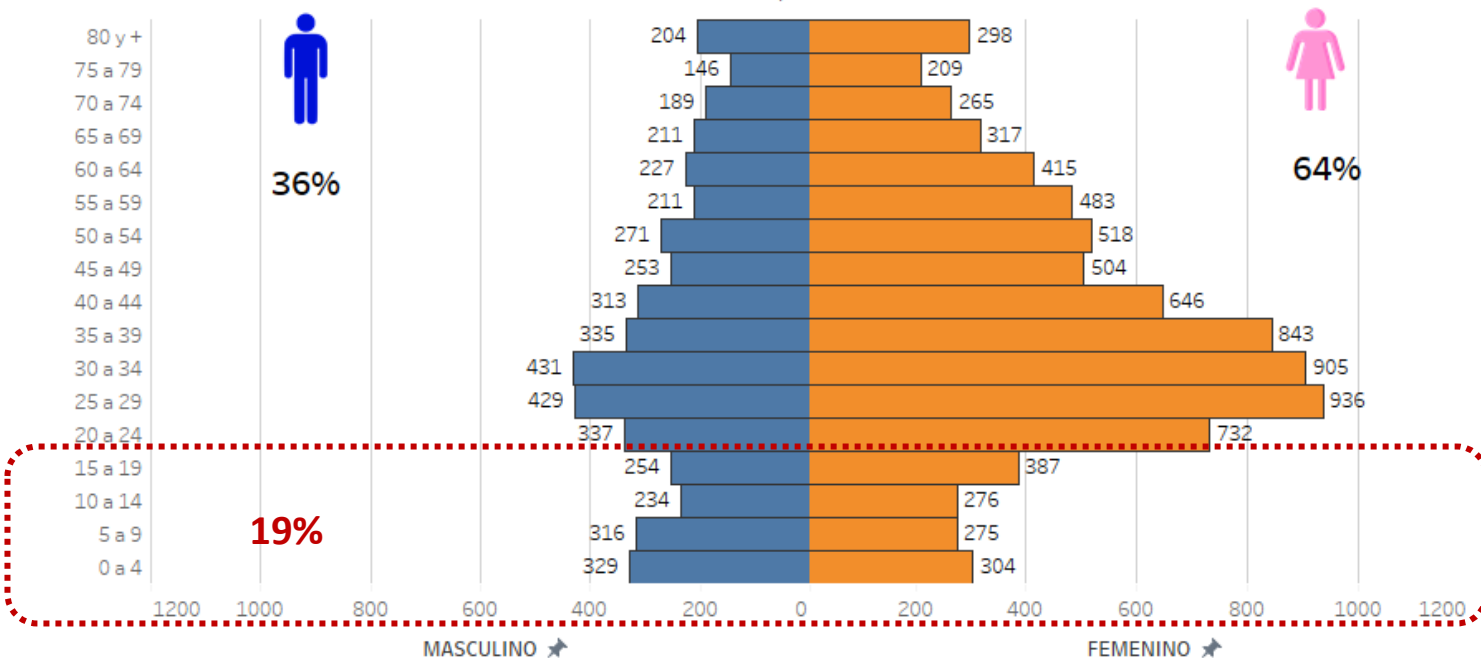
	Semana 29	Semana 30	Semana 31	Semana 32	Semana 33	Semana 34	Semana 35	Semana 36
ALTO PARAGUAY			1				1	
ALTO PARANA	2	14	5	11	6	6	7	6
AMAMBAY	1		5	2	4	10	9	12
ASUNCION	58	72	76	62	80	111	91	89
CAAGUAZU	4	6	7	6	7	12	12	5
CAAZAPA	1		2	2	2	3	1	2
CANINDEYU			3	2		5	2	6
CENTRAL	71	64	77	67	96	151	117	106
CONCEPCION	1	2		2	6	25	17	14
CORDILLERA	4	6	3	4	5	7	4	1
GUAIRA	8	20	19	16	19	26	21	17
ITAPUA	34	26	25	22	21	40	21	8
MISIONES			1	1	3	8	6	7
ÑEEMBUKU	1	2	1	2	2	4	9	5
PARAGUARI	3	2	4	1	1	6	5	5
PTE. HAYES		2	4		4	4		3
SAN PEDRO	3	2	1	3	5	7	7	4
<b>Total general</b>	<b>191</b>	<b>218</b>	<b>234</b>	<b>203</b>	<b>261</b>	<b>425</b>	<b>330</b>	<b>290</b>

## Casos COVID-19 según grupos de edad y sexo

# Casos COVID-19 según grupos de edad y sexo, SE 1 a SE 36/2024

## Casos COVID-19 según grupos sexo y grupos de edad, SE 1 a SE 36/2024

Casos confirmados por grupo de edad SE 1 a SE 36/2024



	Numero de casos	% Casos	Tasa de incidencia acumulada
0 a 19	2.376	19%	85
20 a 59	7.837	62%	198
60 y más	2.475	19%	309
<b>Total general</b>	<b>12.688</b>	<b>100%</b>	<b>166</b>

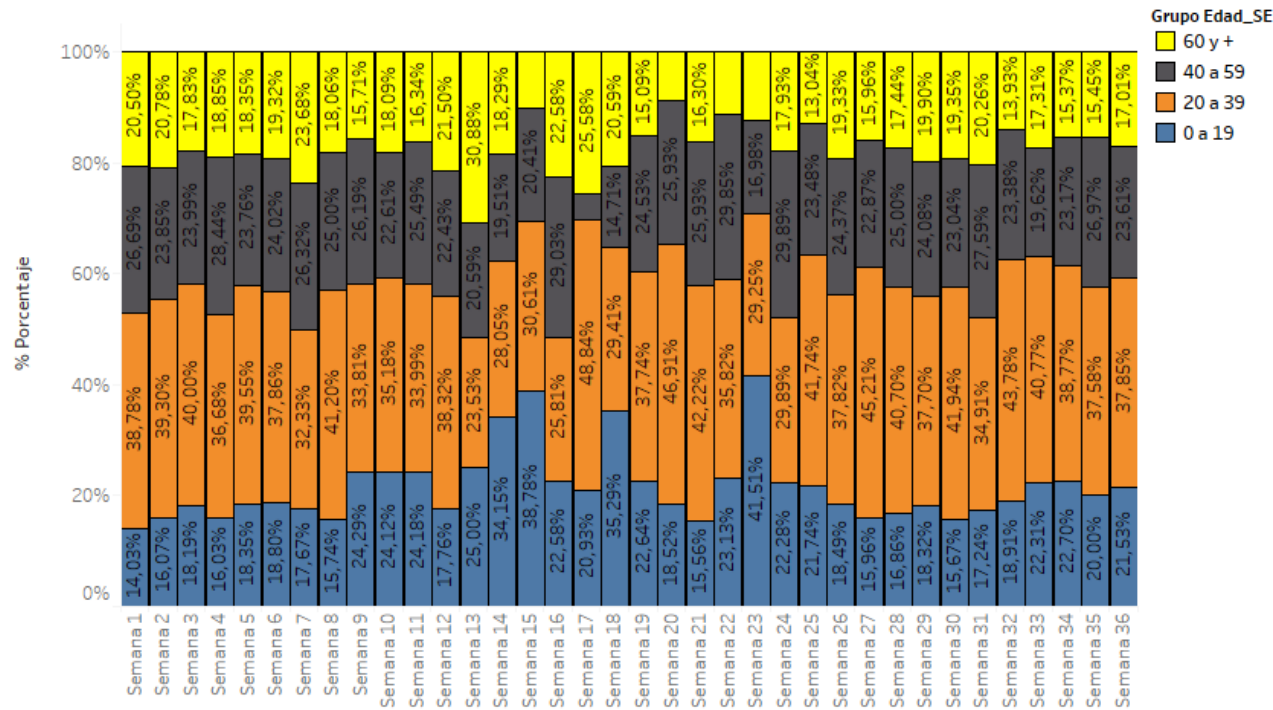
- Predominio del sexo femenino (64%)
- La mayor tasa de incidencia se registra en el grupo de 60 años y más.

### SE 34 a SE 36/2024

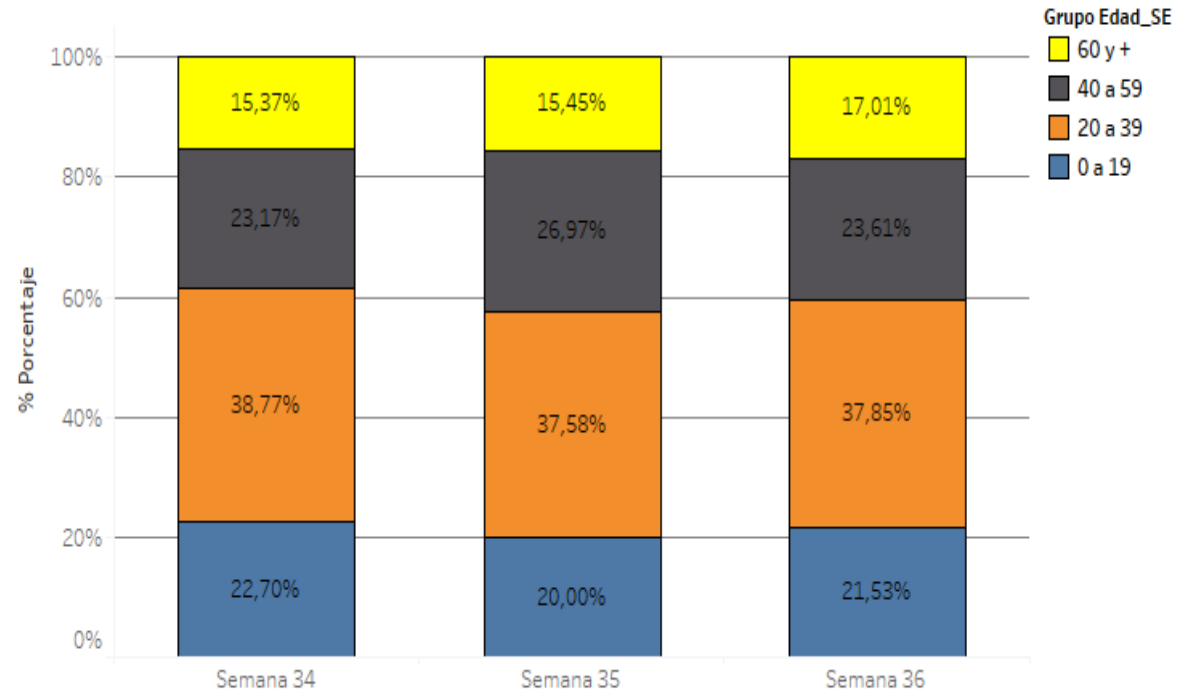
	Numero de casos	% Casos	Tasa de incidencia acumulada
0 a 19	221	21%	8
20 a 59	649	62%	16
60 y más	175	17%	22
<b>Total general</b>	<b>1.045</b>	<b>100%</b>	<b>14</b>

En las últimas 3 semanas, predominio del sexo masculino (65%), la mayor tasa de incidencia se registra en el grupo de 60 años y más.

### Porcentaje de casos COVID-19 por grupos de edad, SE 1 a 36/2024



### Porcentaje de casos COVID-19 por grupos de edad, 3 últimas semanas (SE 34 a SE 36/2024)



En la **SE 36/2024**, con predominio de los grupos 20 a 39 años (38%), seguido por el grupo de 40 a 59 años (24%).

\*Datos de la SE 36//2024 son parciales.  
Fuente: Base SARS CoV-2, IT-DGVS, 10/09/2024 13:00HS



GOBIERNO DEL  
PARAGUAY

MINISTERIO DE  
SALUD PÚBLICA Y  
BIENESTAR SOCIAL



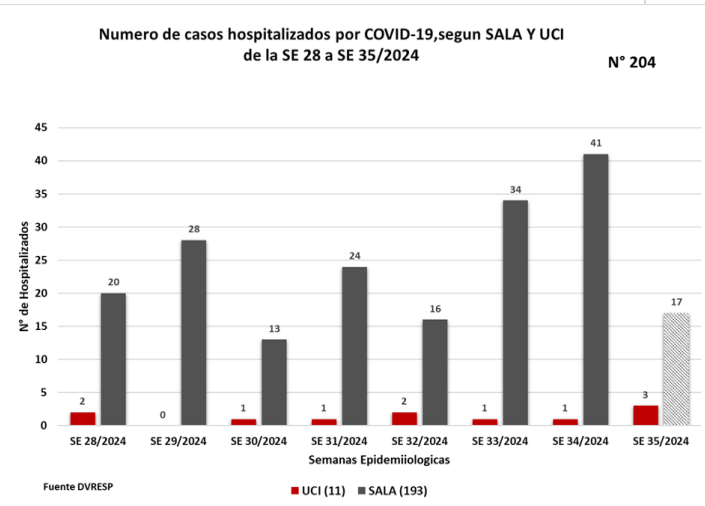
# Hospitalizados Covid-19

**Numero de casos hospitalizados por COVID-19,segun SALA Y UCI  
de la SE 29 a SE 36/2024**

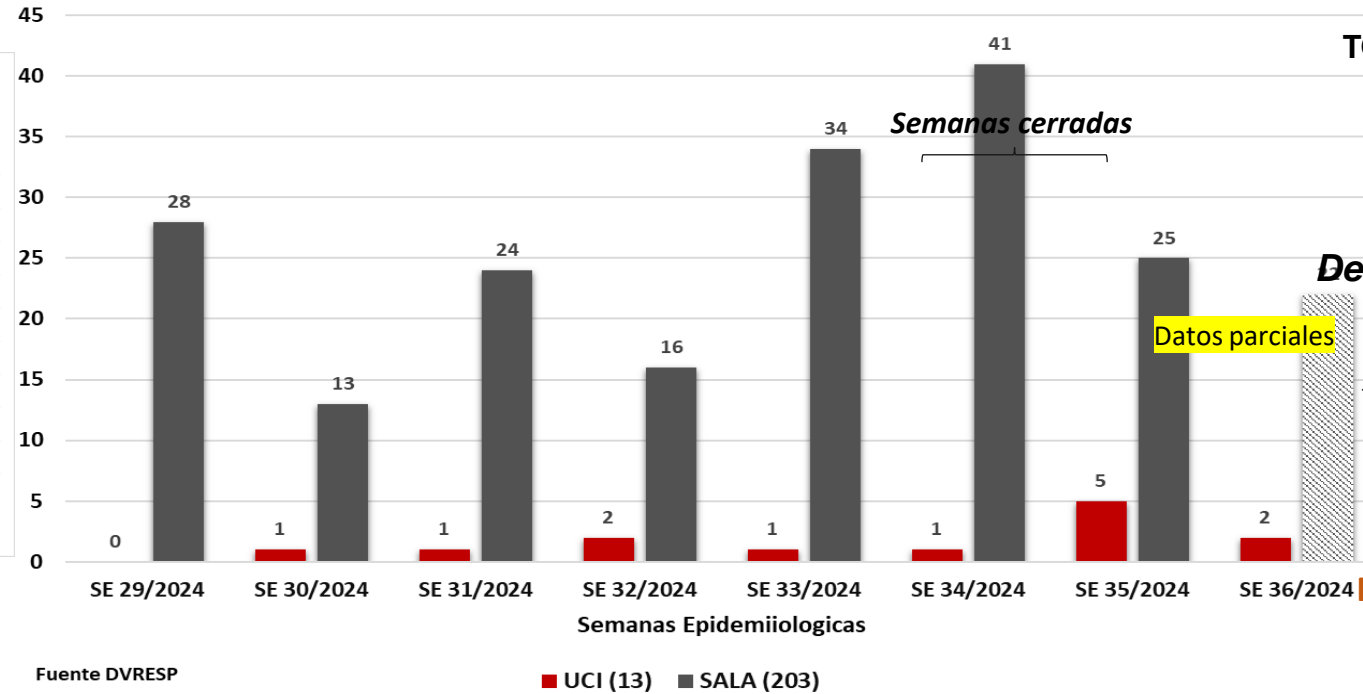
**N° 216**

**TOTAL PAÍS .**

**8 SEMANAS SALA/UCI (SE 29 a SE 36/2024)**



**Corte de la SE anterior ↑**



**TOTAL DE LAS ULTIMAS 8 SEMANAS:**

**216**

**Desde la SE 29 a la 36 2024.**

**En SALA: 203 (94%)**

**En UCI: 13 (6%)**

**Femenino:  
119  
(55%)**

**Masculino:  
97  
(45%)**

**EN LAS ÚLTIMAS 8 SEMANAS**

Según semana de hospitalización:

- Acumulado país: **216**
- Media de 8 semanas: **27**

**PRINCIPALES ESTABLECIMIENTOS DE HOSPITALIZACION 8 SEMANAS**

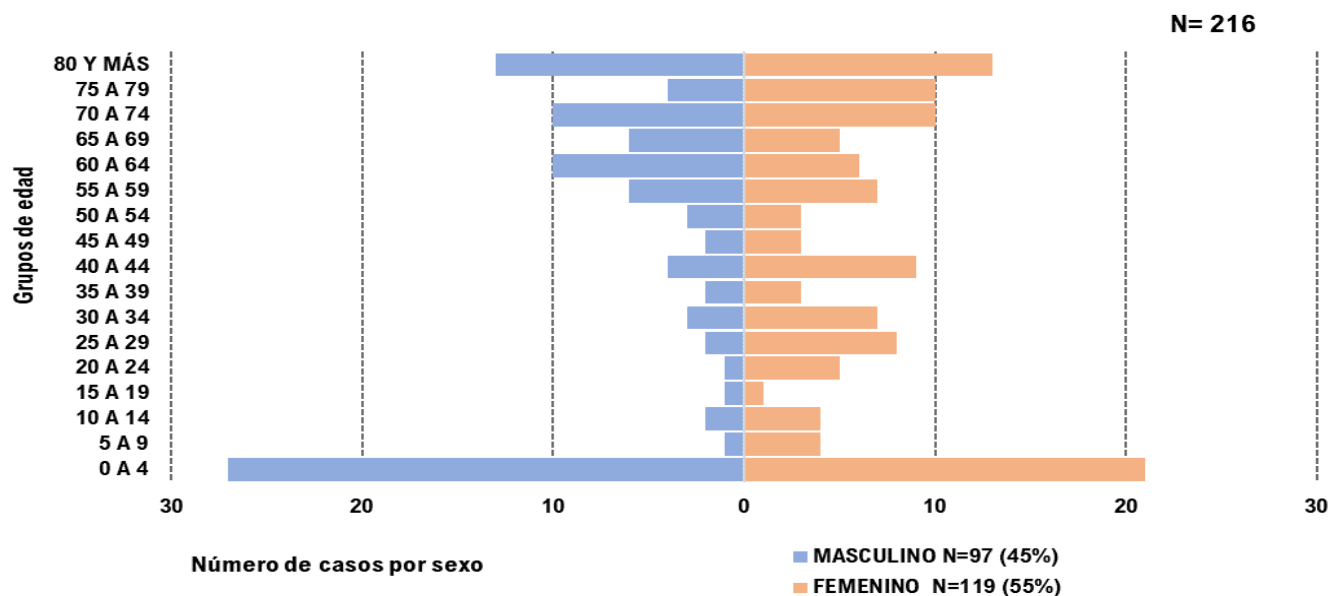
- IPS: **42**
- HR ENCARNACION: **20**
- HR VILLARICA: **17**
- HR PJC: **14**
- HNI: **9**
- INERAM: **8**
- H.G.B.O: **7**

## Caracterización de hospitalizados.

8 semanas (SE 29 a SE 36/2024)

### Edad y sexo

Número total de casos hospitalizados confirmados COVID-19, según grupos de edad y sexo. Periodo: SE 29 a SE 36. Año 2024



### Comorbilidades

Comorbilidades/factor de riesgo	SI	NO	SD	N= 216
	35	49	132	16% 23% 61%
Cardiopatía Crónica	13			37%
Enfermedad Pulmonar crónica	11			31%
Inmunodef.	4			11%
Diabetes	7			20%
Asma	2			6%
Obesidad	2			6%
Embarazada	2			6%
Enfermedad renal crónica	3			9%
Enfermedad hepática crónica	2			6%
Enfermedad Neurológica Crónica	1			3%
Síndrome de Down	1			3%
Púerpera	1			3%

Fuente DVRESP

Casos por sexo con un **55% (n=119)** (Femenino) y **45% (n=97)** (Masculino)

Principalmente en los grupos de **0 a 4 años 22% (n=48)**, seguido de **80 y mas años 12% (n=26)** y **70 a 74 años 9% (n=20)**.

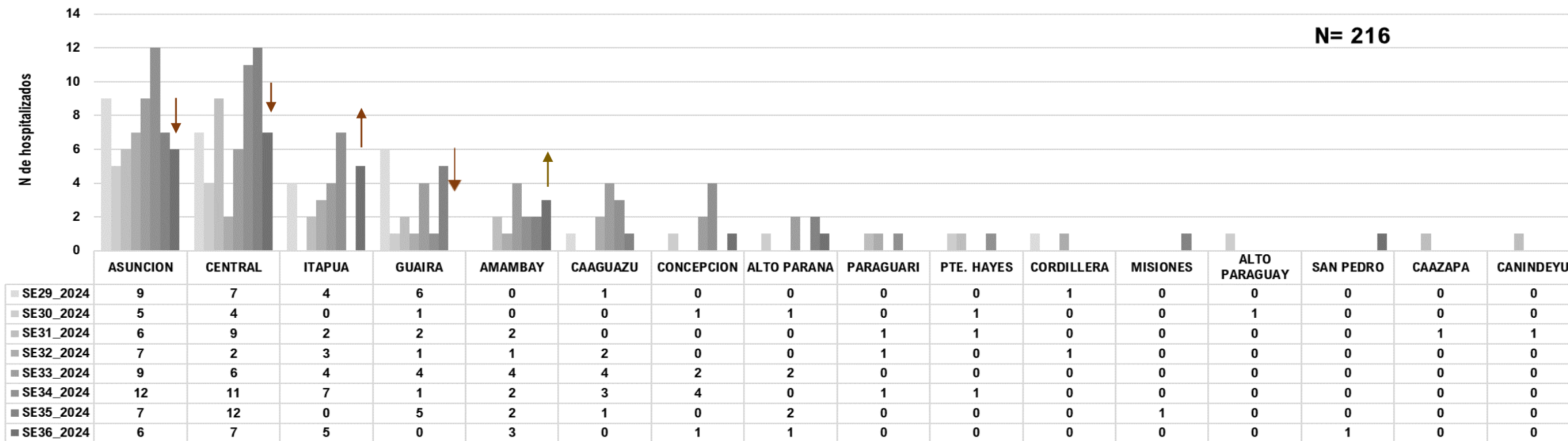
## Caracterización de hospitalizados.

8 semanas (SE 29 a SE 36/2024)

### Según procedencia

Principalmente en:  
**ASUNCION** con **61** hospitalizados(**28%**)  
seguido de **CENTRAL** con **58** hospitalizados  
(**27%**), **ITAPUA** con **25** hospitalizados (**12%**),  
**GUAIRA** con **20** hospitalizados (**9%**) Y  
**AMAMBAY** con **14** hospitalizados (**6%**)

Hospitalizados según procedencia. Últimas 8 semanas.(SE 29 a SE 36/2024).



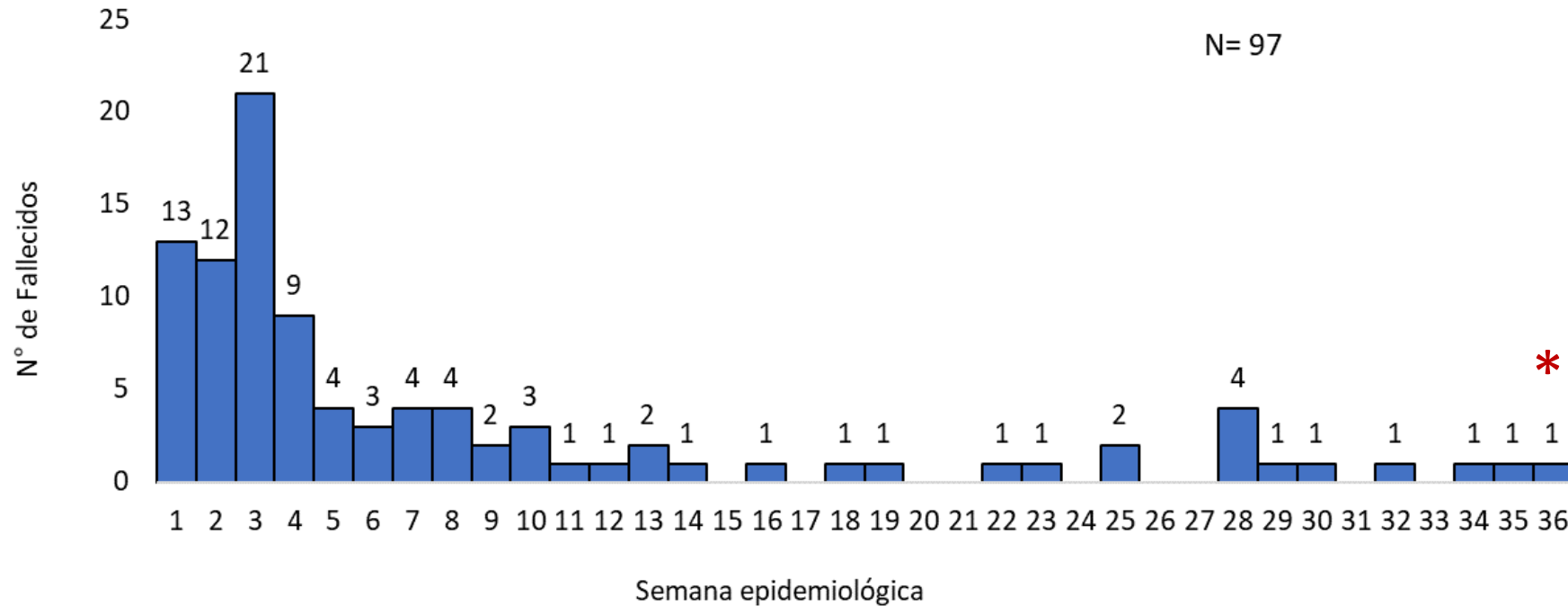


# Defunciones por COVID-19

OBS: el total de muertes puede variar en la medida en que se dan los procesos de registro y codificación de las causas de muerte, lo que puede tomar varios días.  
El análisis de los fallecidos se realiza por fecha de defunción, no por fecha de divulgación.

---

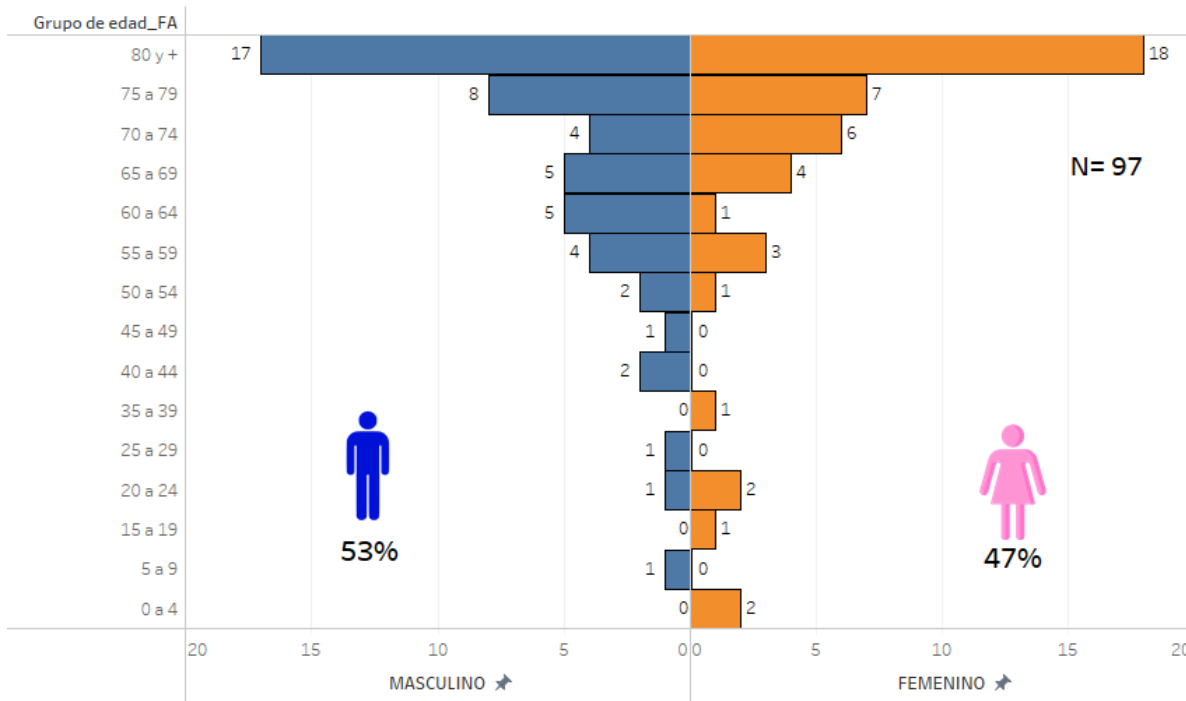
## Fallecidos confirmados por COVID-19 de la SE 1 a SE 36/2024



En la actualización de la SE 36 se registra 1 fallecido por COVID-19, procedente de Caaguazú, 88 años del sexo femenino.

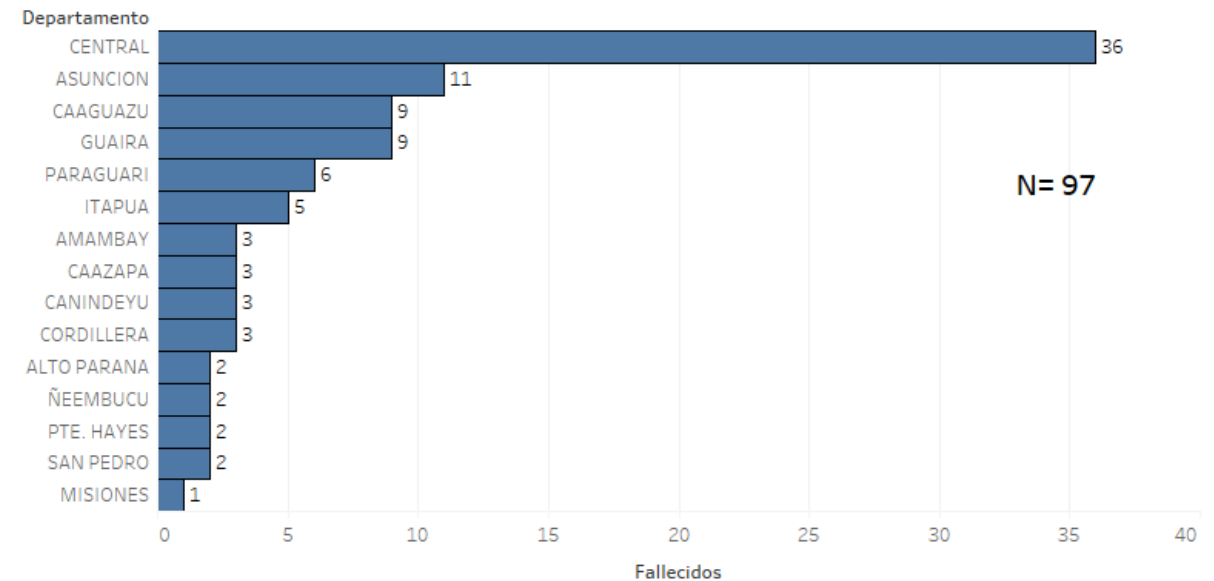
\*Datos de la SE 36 del 2024 son parciales.

## Fallecidos confirmados por COVID-19, SE 1 a SE 36/2024 distribución por edad y sexo



El 77% (75/97) de los fallecidos son mayores de 60 años y mayoría del sexo masculino (53%).

## Fallecidos confirmados por COVID-19, SE 1 a SE 36/2024 por departamento de residencia



Se registraron fallecidos en 15/18 departamentos, la mayoría de Central (37%).

# Indicadores de resumen

## Tasas de incidencia, mortalidad y letalidad por COVID-19 por grupos de edad, Paraguay, SE 1 a SE 36\* del 2024

Grupos de edad	Población	Casos confirmados	Fallecidos	Tasa de incidencia*	Tasa de mortalidad*	Tasa de letalidad (%)
0 a 4	709043	633	2	89,3	0,3	0,32%
5 a 9	704856	592	1	84,0	0,1	0,17%
10 a 14	699391	510	0	72,9	0,0	0,00%
15 a 19	684490	641	1	93,6	0,1	0,16%
20 a 24	662406	995	3	150,2	0,5	0,30%
25 a 29	643378	1.364	1	212,0	0,2	0,07%
30 a 34	612665	1.200	0	195,9	0,0	0,00%
35 a 39	568113	1.164	1	204,9	0,2	0,09%
40 a 44	489769	934	2	190,7	0,4	0,21%
45 a 49	398207	755	1	189,6	0,3	0,13%
50 a 54	351204	766	3	218,1	0,9	0,39%
55 a 59	305182	660	7	216,3	2,3	1,06%
60 a 64	256119	635	6	247,9	2,3	0,94%
65 a 69	208858	528	9	252,8	4,3	1,70%
70 a 74	152992	454	10	296,7	6,5	2,20%
75 a 79	98026	355	15	362,2	15,3	4,23%
80 y +	111516	502	35	450,2	31,4	6,97%
<b>TOTAL</b>	<b>7.656.215</b>	<b>12.688</b>	<b>97</b>	<b>165,7</b>	<b>1,3</b>	<b>0,76%</b>

\* por 100.000 habitantes

Se incluye datos acumulados, y la población estimada para el 2024.

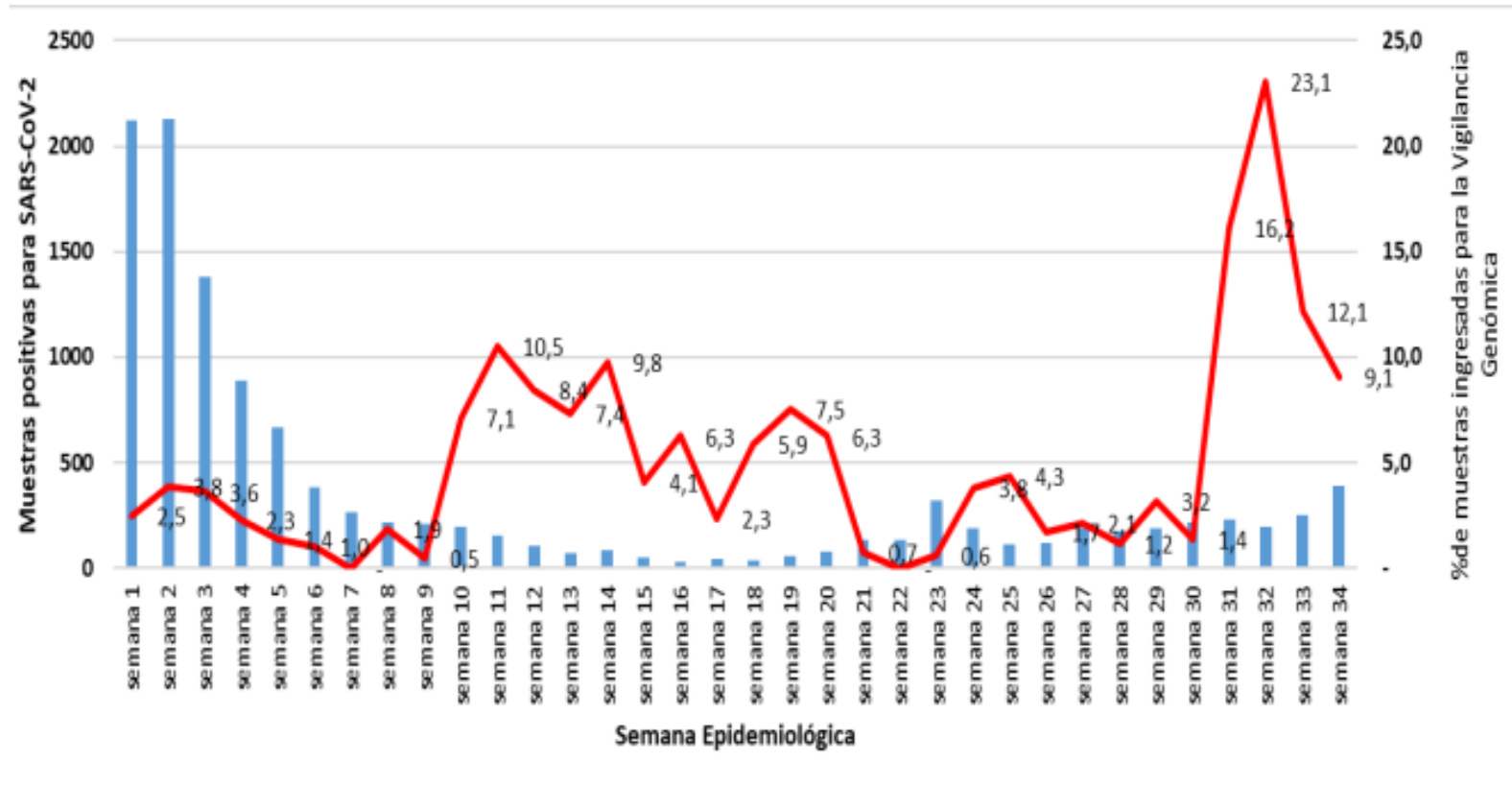
## Tasas de incidencia, mortalidad y letalidad por COVID-19 por departamentos, Paraguay, SE 1 a SE 36\* del 2024

Departamento	Población	Casos confirmados	Fallecidos	Tasa de incidencia*	Tasa de mortalidad*	Tasa de letalidad (%)
Central	2370333	4.557	36	192,3	1,5	0,79%
Asunción	521630	3.935	11	754,4	2,1	0,28%
Itapúa	651856	922	5	141,4	0,8	0,54%
Guairá	237364	783	9	329,9	3,8	1,15%
Ñeembucú	92180	304	2	329,8	2,2	0,66%
Cordillera	326842	314	3	96,1	0,9	0,96%
Misiones	135022	265	1	196,3	0,7	0,38%
Caaguazú	589117	301	9	51,1	1,5	2,99%
Paraguarí	264460	243	6	91,9	2,3	2,47%
Alto Paraná	876234	258	2	29,4	0,2	0,78%
Concepción	269805	214	0	79,3	0,0	0,00%
Presidente Hayes	137191	156	2	113,7	1,5	1,28%
Canindeyú	252522	123	3	48,7	1,2	2,44%
Amambay	182281	125	3	68,6	1,6	2,40%
Caazapá	201936	63	3	31,2	1,5	4,76%
San Pedro	456089	78	2	17,1	0,4	2,56%
Boquerón	71688	25	0	34,9	0,0	0,00%
Alto Paraguay	19664	22	0	111,9	0,0	0,00%
<b>TOTAL</b>	<b>7.656.215</b>	<b>12.688</b>	<b>97</b>	<b>165,7</b>	<b>1,3</b>	<b>0,76%</b>

\* por 100.000 habitantes

Se incluye datos acumulados, y la población estimada para el 2024 (INE).

# Vigilancia Genómica



**Gráfico 1:** Porcentaje de muestras ingresadas para la Vigilancia Genómica con respecto al total de casos positivos reportados. Las barras azules corresponden al total de muestras positivas y la línea en color rojo corresponde al porcentaje de muestras que ingresan al LCSP para la Vigilancia Genómica. **Fuente:** Datos obtenidos en <https://dgvs.mspbs.gov.py/LCSP>

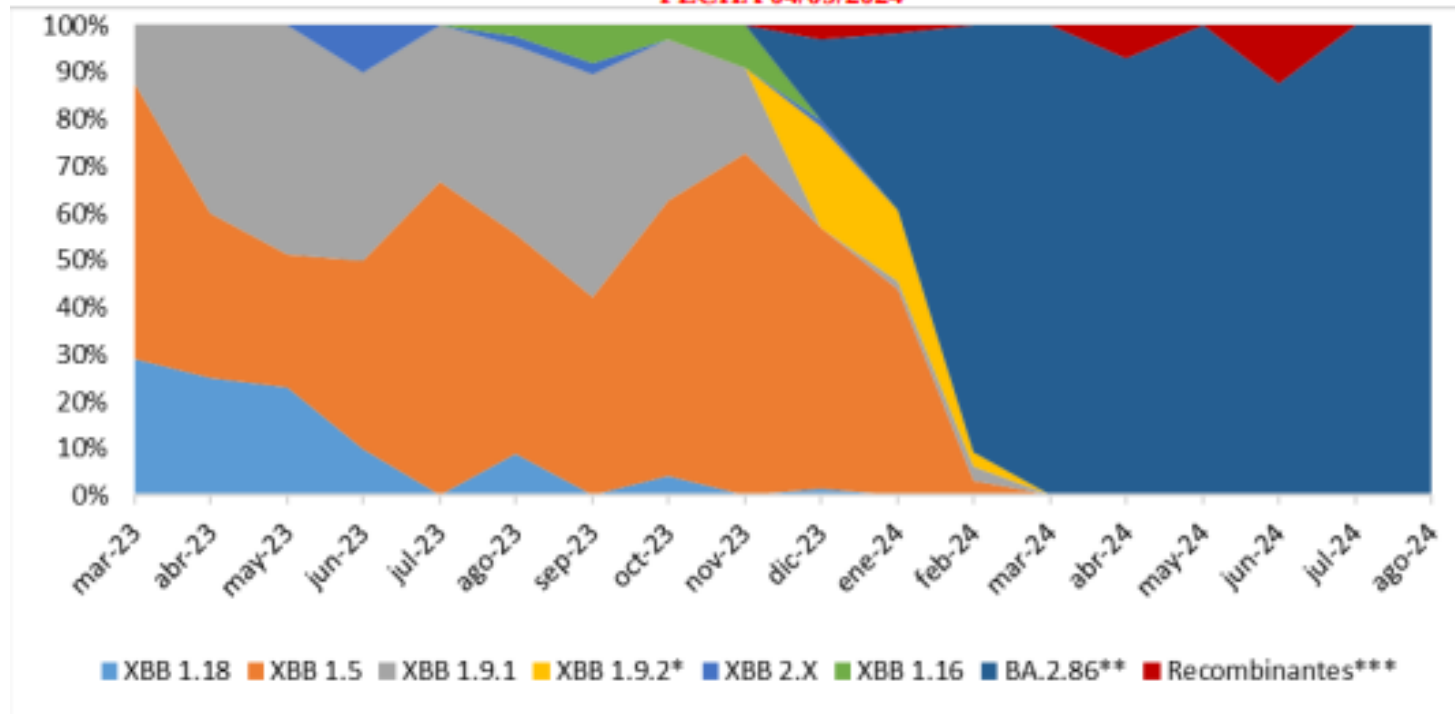


**DEPARTAMENTO DE VIROLOGIA  
INFORME TÉCNICO  
FECHA 04/09/2024**

RS	XBB.1.5	LF.4	XBB.1.9.2 EG.5	XBB.1.9.2 HK.3	XBB.1.9.2 HV.1	BA.2.86 JN.1	XBB.1.18.1.1 FE.1.1.5	XDK	XDR	JN.1.9.2.1 KP 2.3	OTROS
I	2										
II											
III					1						
IV	2										
V	1					1					
VI						1					
VII											1
VIII											
IX	4			2		3					
X*	1		2		14	33				1	11
XI	1	1	2	1	4	28	1	1			6
XII											
XIII	3										
XIV	2										
XV						1					
XVI											
XVII											
XVIII	10	1	1	4		49			1	1	8

**Tabla 4:** Distribución de sublinajes de Ómicron por Región Sanitaria, desde enero a junio del 2024. \*Corresponde a datos obtenidos en el Laboratorio de la X Región Sanitaria.

DEPARTAMENTO DE VIROLOGIA  
INFORME TÉCNICO  
FECHA 04/09/2024

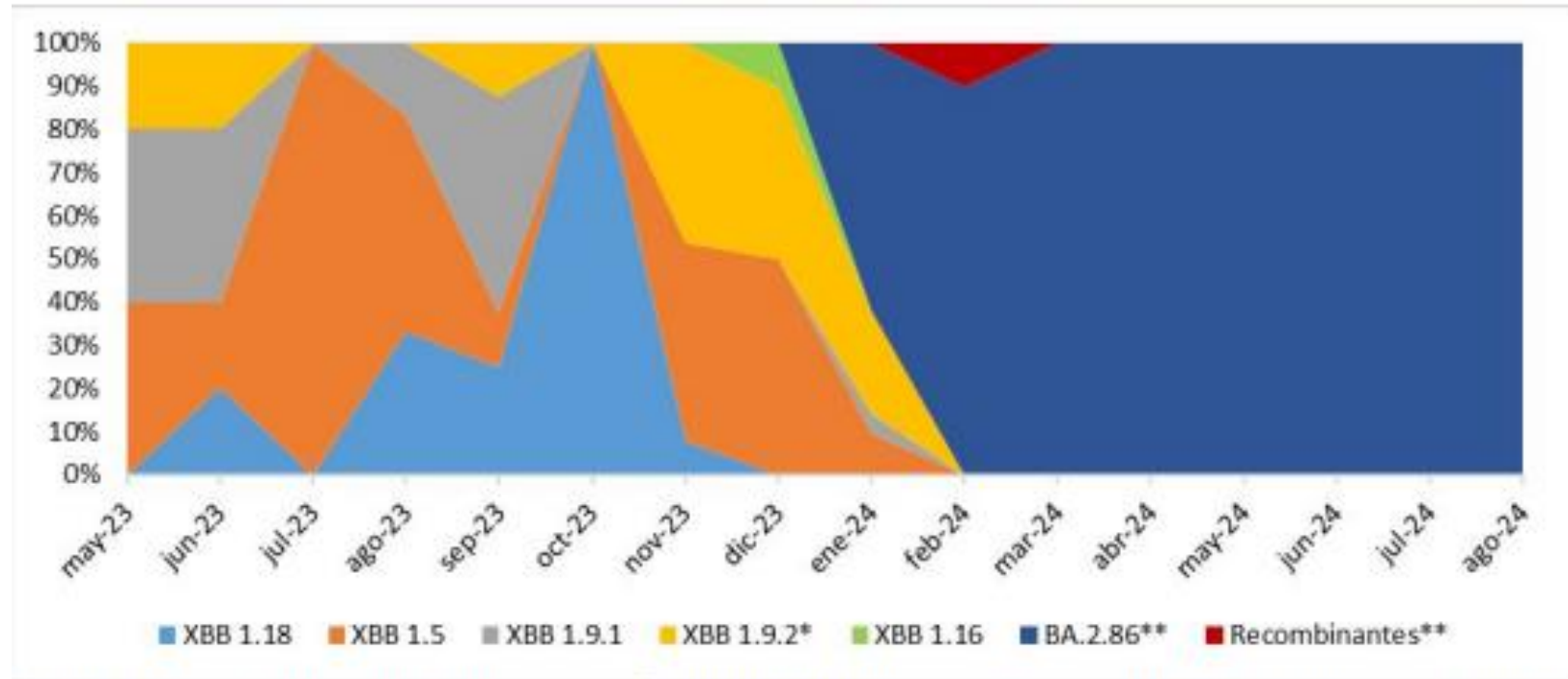


**Gráfica 2:** Proporción de sublinajes de Ómicron de muestras procesadas en el LCSP.

XBB 1.9.2\*: Incluye a EG.5 y sus sublinajes.

BA.2.86\*\*: Incluye a sublinajes de BA.2.86 (JN.1, MJ.1, KP, 3.1, LF4.1, LB.1, LP.1)

Recombinantes\*\*\*: Corresponde a los recombinantes XCH, XDD y XDR obtenidos en muestras tomadas en Asunción y Central



**Gráfica 3:** Proporción de sublinajes de Ómicron de muestras procesadas en el Laboratorio de la X Región Sanitaria.

XBB 1.9.2\*: Incluye a EG.5 y sus sublinajes.

BA.2.86\*\*: Incluye a sublinajes de BA.2.86 (JN.1, KP2.3, LF4.1, LB.1, LP.1)

Recombinantes\*\*: Corresponde al recombinante XDX

## CONCLUSIONES

- La variante de SARS-CoV-2 identificada en mayor proporción ha sido **LB.1.(BA.2.86.1.1.9.2.1.3)**, la cual fue detectada en 14 muestras, de las cuales cinco corresponden a Asunción (LB.1.3 y LB.1.7) y nueve de Alto Paraná (LB.1.3, LB.1.4 y LB.1.8)
- **JN.1** es la segunda variante más prevalente, en Asunción y Central se detectan JN.1.4, JN.1.7 y JN.1.16, mientras que en Alto Paraná circulan JN.1.4, JN.1.18 y JN.1.55.
- **KP.3.1** circulan en los departamentos de Capital, Central e Itapúa y **KP.2.2** sólo se detectó en Alto Paraná. Las variantes LP.1 y MJ.1 no fueron detectados aún en Alto Paraná

# #VacunarseEsPoder



## Dosis aplicadas

Datos al 09/09/2024

### INFLUENZA

1.320.112

### COVID-19

171.522

Los virus **se transforman**  
**las vacunas se actualizan**

Esta temporada 2024 protégete con las vacunas actualizadas

Más información disponible en: <https://pai.mspbs.gov.py/>

Centros disponibles de vacunación, disponible en: <https://pai.mspbs.gov.py/centro-de-vacunacion/>

## Resumen

**Semanas cerradas: SE 34 y SE 35/2024: se registran 72** hospitalizados por COVID-19. (Sala: **66**; UCI: **6**). Menores de 5 años y de 80 y más años. **40 % (29/72)** de ellos presentan comorbilidades principalmente Cardiopatía Crónica. Se observa en la **SE 34 y 35** un descenso de hospitalizados a nivel país con un porcentaje de variación del 29 % a expensas de Asunción e Itapúa y un leve aumento en Central y Guaira.

### SE actual (36)

- Se observa en la SE **36** con **datos parciales** un descenso de hospitalizados a nivel país(24/30). Principalmente en Asunción, Central, Guaira y un leve aumento en Itapúa y Amambay. En los grupos de edad de 0 a 4 años y 60 a 64 años (42%).
- **Acumulados desde el inicio de la pandemia al cierre del reporte. \***

**(Desde la SE 10/2020 a la SE 36/2024)**

**64.446** hospitalizados por COVID-19

- En SALA: **55.679**(86%)
- En UCI: **8.767** (14%)

Por sexo/género:

**33.888** (53%) masculino

**30.558** (47%) femenino

*La Organización Mundial de la Salud declara el fin de la emergencia de salud pública de emergencia internacional por la COVID-19 el 5 de mayo de 2023.*

# RESUMEN COVID-19, semana 35| 2024



GOBIERNO DEL  
PARAGUAY

MINISTERIO DE  
SALUD PÚBLICA Y  
BIENESTAR SOCIAL



- **Casos confirmados: 330** ↓ (-22%) (15/18 RS, 35% Departamento Central)
- **Hospitalizados: 30** (Sala 25 y UCI 5) , predominio adultos > 60 años, sexo femenino (55%).
- **Fallecidos: 1** (SE 35 del 2024).
- **Tendencias:** Se observa un descenso de casos en la semana SE 35, con una positividad del **9,1%**.

**Comparativo últimas dos semanas, SE 34=425 vs SE 35=330, un descenso del -22%**

**Vigilancia genómica:** La variante de SARS-CoV-2 sublinajes de Ómicron más frecuente es **LB.1 (BA.2.86.1.1.9.2.1.3)**, en Alto Paraná y Asunción. La segunda variante más frecuente es **JN.1**, encontrada en Asunción, Central, Alto Paraná. La variante **KP.3.1** (Capital, Central e Itapúa) y **KP.2.2** solo se ha detectado en Alto Paraná. Además, se ha identificado una variante nueva **MJ.1** (una muestra procedente del departamento Central) la cual sólo existen 50 secuencias a nivel mundial publicadas en GISAID (LCSP).

- **Acumulados SE 1 a la SE 35 del 2024: 12.398** casos confirmados y **96** fallecidos (TL=0,77%) con predominio > 60 años (77%).

## Principales recomendaciones

- Mantener la buena higiene de manos y respiratoria (cubrirse la boca y la nariz al toser y estornudar) y evitar el contacto estrecho con cualquier persona que presente signos de afección respiratoria, como tos o estornudos.
- Personas con síntomas respiratorios usar mascarillas de manera adecuada.
- Al mismo tiempo, se recomienda la vacunación anual contra COVID-19, principalmente en los grupos de riesgo.

# RESUMEN COVID-19, SE 36| 2024

## Datos parciales



MINISTERIO DE  
SALUD PÚBLICA Y  
BIENESTAR SOCIAL



A la SE 36 del 2024, se registran 12.688 casos confirmados de COVID-19, de los cuales 1.116 fueron hospitalizados y 97 fallecidos.

**CASOS CONFIRMADOS.** Con datos parciales de la última semana (SE 36), se registran 290 casos confirmados (en 16/18 RS) y una tasa de positividad del 8,0%. A nivel país, la tasa de incidencia es 4 casos por 100 mil habitantes, con Nivel 1, Transmisión comunitaria baja.

**HOSPITALIZADOS.** En la SE 36, se registraron 24 hospitalizados (sala 22 casos y UCI 2).

**FALLECIDOS.** Se acumulan 97 fallecidos en total para el 2024, el predominio es del sexo masculino (52%) y en el grupo de adultos mayores de 60 años. Se registra un fallecido en la última semana corresponde al sexo femenino proveniente del departamento Caaguazú.

## VIGILANCIA GENÓMICA

- La variante de SARS-CoV-2 sublinajes de Ómicron más frecuente es **LB.1 (BA.2.86.1.1.9.2.1.3)**, en Alto Paraná y Asunción. La segunda variante más frecuente es **JN.1**, encontrada en Asunción, Central, Alto Paraná.

### Por monitoreo de medios

- A nivel regional se encuentra un aumento de casos COVID-19 en Brasil, Argentina.

• Además, se ha identificado una variante nueva **IN.1** (una muestra procedente del departamento Central) la cual solo existen 50 secuencias a nivel mundial publicadas en GISAID (LCSP).



## Recomendaciones

### Para la población en general,

- Las recomendaciones habituales para no propagar la infección son la buena higiene de manos y respiratoria (cubrirse la boca y la nariz al toser y estornudar) y evitar el contacto estrecho con cualquier persona que presente signos de afección respiratoria, como tos o estornudos.
- Personas con síntomas respiratorios usar mascarillas de manera adecuada.
- Al mismo tiempo, se recomienda la vacunación anual contra COVID-19, principalmente en los grupos de riesgo.

### A los encargados de vigilancia epidemiológica y laboratorial,

- Mantener la calidad y oportunidad de las notificaciones.
- Reportar los conglomerados de casos y brotes de COVID-19, incluyendo el envío de muestras para la secuenciación genómica al laboratorio de referencia nacional.



**Reportes elaborados por:**

- Centro Nacional de Información Epidemiológica y Vigilancia de la Salud. DGVS. MSPBS
- Vigilancia de Hospitalizados - Dirección de Vigilancia y Respuesta a Emergencias en Salud Pública. DGVS.MSPBS
- Vigilancia de la Mortalidad (ViMo) –Dirección de Vigilancia y Respuesta a Emergencias en Salud Pública. DGVS.MSPBS

**Compilación:** Centro Nacional de Información Epidemiológica. DGVS. MSPBS

Dirección General de Vigilancia de la Salud(DGVS)-Ministerio de Salud Pública y Bienestar Social, Paraguay

Email: [análisisdgvs@mspbs.gov.py](mailto:análisisdgvs@mspbs.gov.py)

Disponible en: [http://www.vigisalud.gov.py/page/#vista\\_boletines\\_covid19.html](http://www.vigisalud.gov.py/page/#vista_boletines_covid19.html)

**Fuente de datos/Equipos técnicos**

- Laboratorio Central de Salud Pública, Red Nacional de Laboratorios y laboratorios cooperantes.
- Unidades Epidemiológicas Regionales. MSPBS
- Vigilancia de Eventos de Notificación Obligatoria y Calidad del Dato. Centro Nacional de Información Epidemiológica y Vigilancia de la Salud. DGVS. MSPBS

❖ Resumen semanal, disponible en: <https://dgvs.mspbs.gov.py/reporte-covid-19/>

❖ Mapa de Riesgo COVID-19, disponible en: <https://dgvs.mspbs.gov.py/mapa-de-riesgo-covid-19/>