



GOBIERNO DEL  
PARAGUAY

MINISTERIO DE  
SALUD PÚBLICA Y  
BIENESTAR SOCIAL



## REPORTE N° 285

# Situación Epidemiológica COVID-19 en Paraguay, SE 37/2024

Fecha de actualización 17/09/2024

## RESUMEN CASOS CONFIRMADOS COVID-19 en Paraguay

Datos acumulados desde 2020 hasta la SE 37/2024 (14/09/2024)

	Casos confirmados	Hospitalizados	Fallecidos
2020	108.030	8.936	2.499
2021	364.681	39.593	14.377
2022	330.453	12.489	2.896
2023	22.359	2.307	323
2024*	12.966	1.153	97

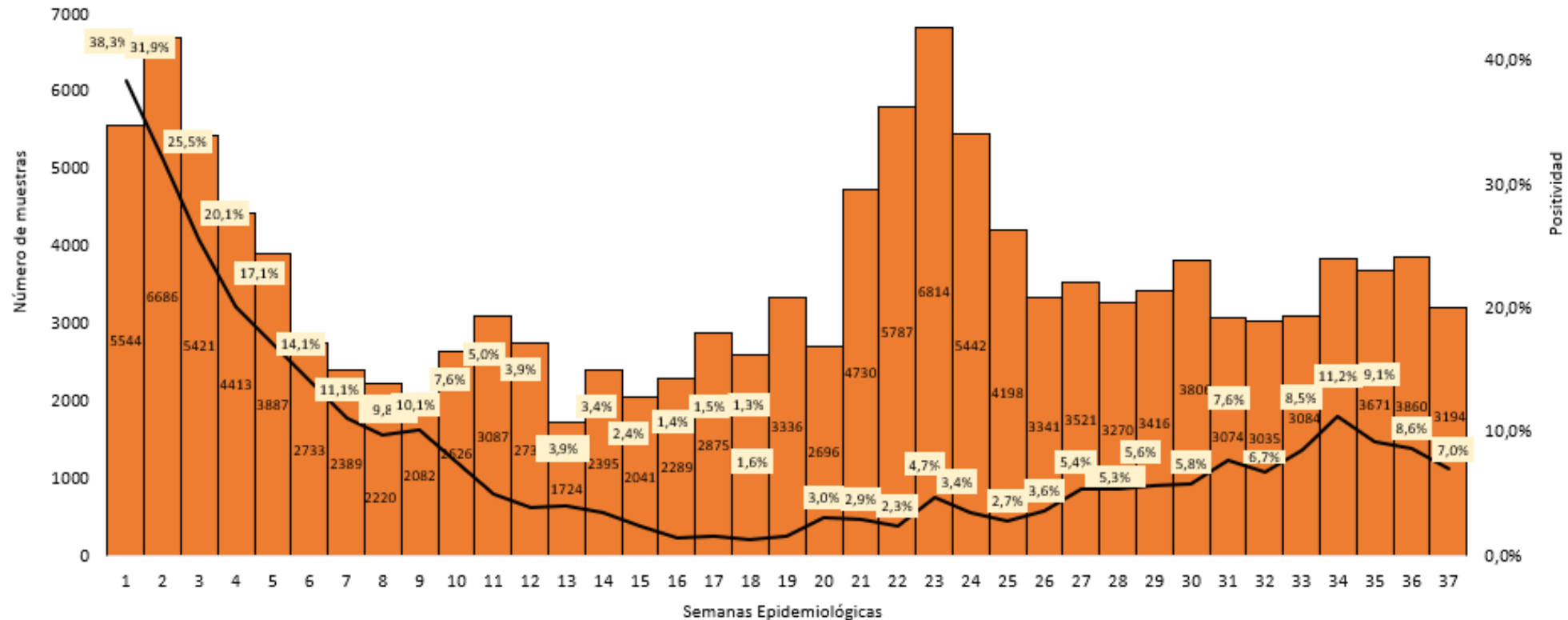
\*datos parciales SE 1 a SE 37 del 2024.

*Nota: Los datos son dinámicos, y pueden modificarse en semanas anteriores, debido a los procesos de actualizaciones y verificaciones*

Fuente: Base SARS CoV-2, IT-DGVS, 17/09/2024 13:00HS

## Muestras procesadas para SARS COV-2 reportadas al sistema de vigilancia, Paraguay

Datos acumulados desde la SE 1 a SE 37/2024 (14/09/2024)

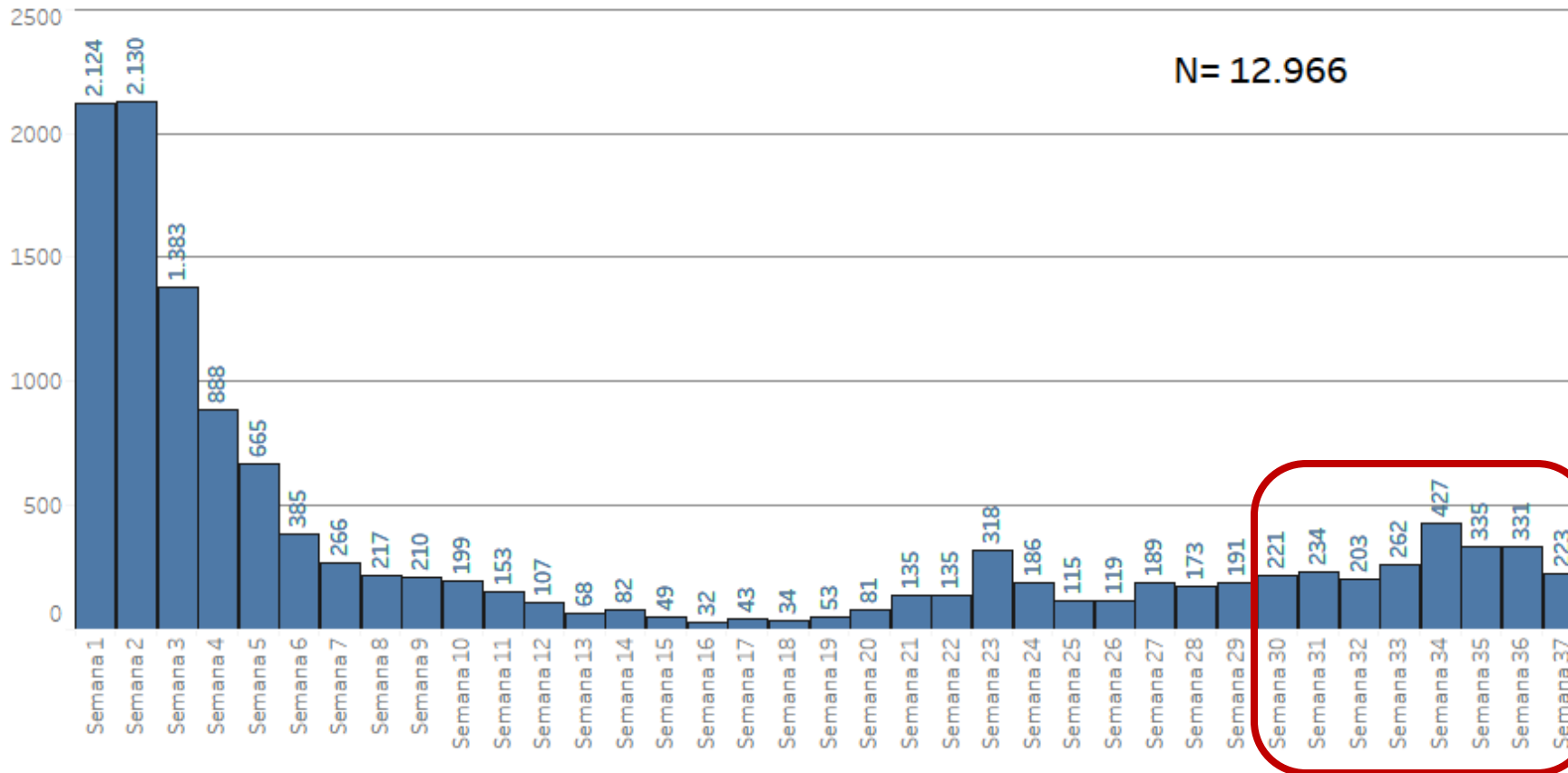


En la SE 37, se procesaron 3.194 muestras para SARS CoV-2, con una tasa de positividad de **7,0%**

*Nota: Los datos son dinámicos, y pueden modificarse en semanas anteriores, debido a los procesos de actualizaciones y verificaciones*

# SITUACIÓN COVID-19 EN PARAGUAY

Datos acumulados desde la **SE 1** a **SE 37/2024** (14/09/2024)



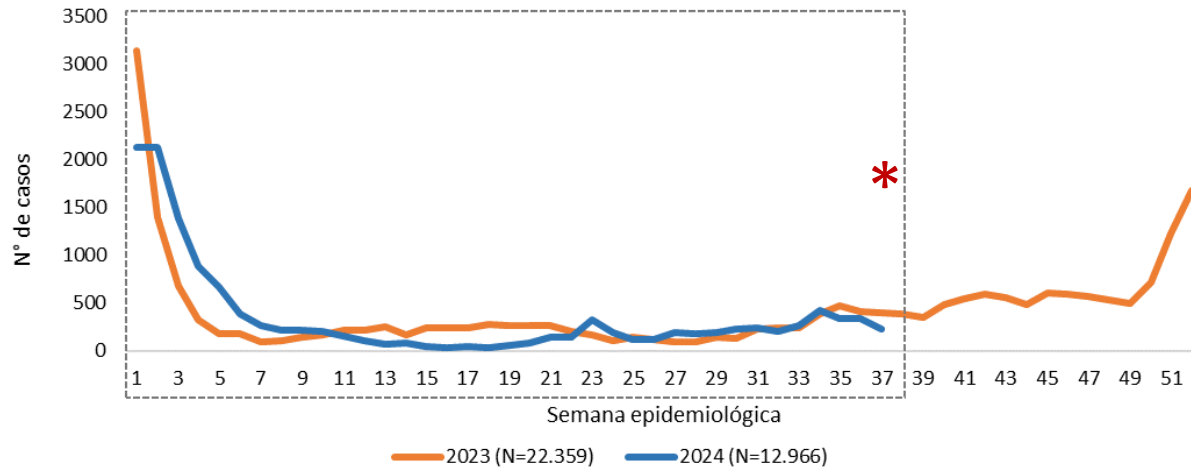
- **Casos COVID-19: 12.966**  
T.I.A.= 169 casos/100 mil hab.
- **Hospitalizados: 1.153** (8,9%)
- **Fallecidos: 97**  
TL: 0,75 %,  
TM: 1,3 casos/100 mil hab.

Datos Parciales\*  
Disminución del -33% SE 37 (n=223) en comparación a la SE 36 (n=331)

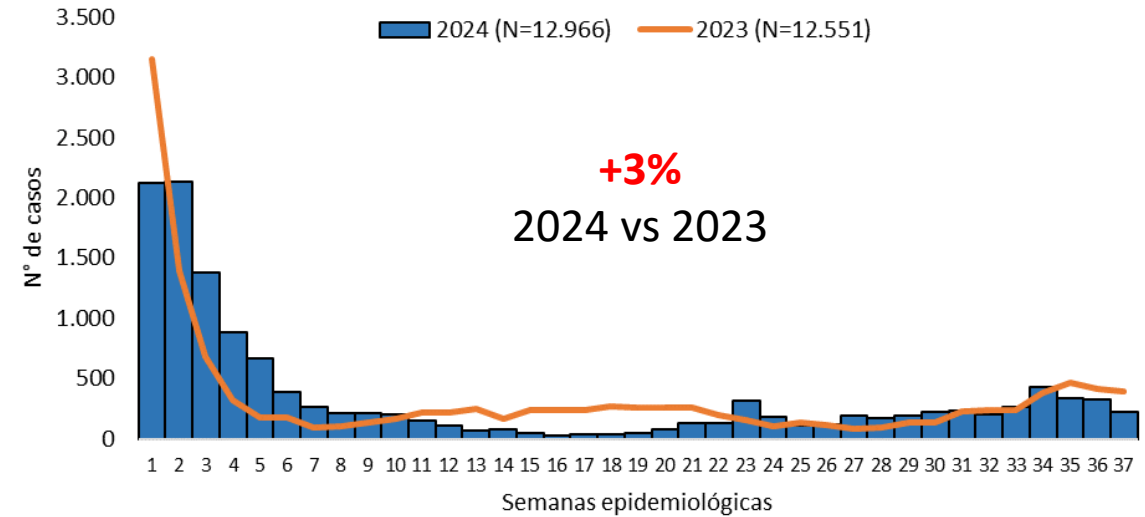
Semana 37\*: con datos parciales

*Nota: Los datos son dinámicos, y pueden modificarse en semanas anteriores, debido a los procesos de actualizaciones y verificaciones*

Comparativo de casos acumulados de COVID-19 desde la **SE 1/2023** hasta **SE 37/2024** (14/09/2024)



Comparativo SE 1 a SE 37



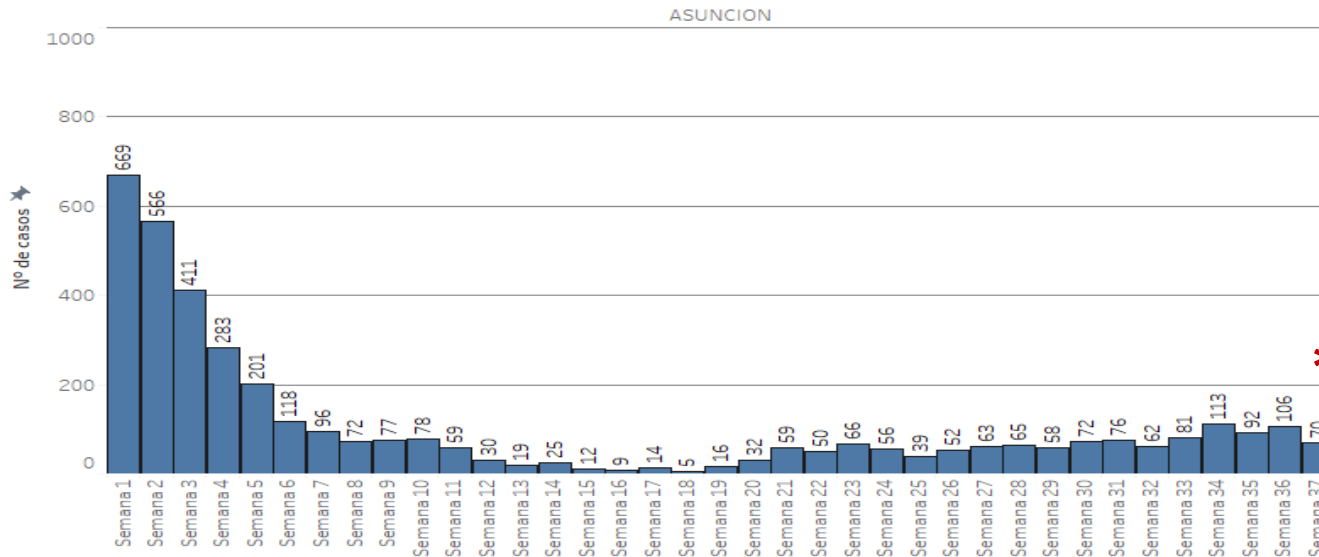
Fuente: Base SARS CoV-2, IT-DGVS, 17/09/2024 13:00HS

# Casos COVID-19 en Paraguay, SE 1 - SE 37/2024

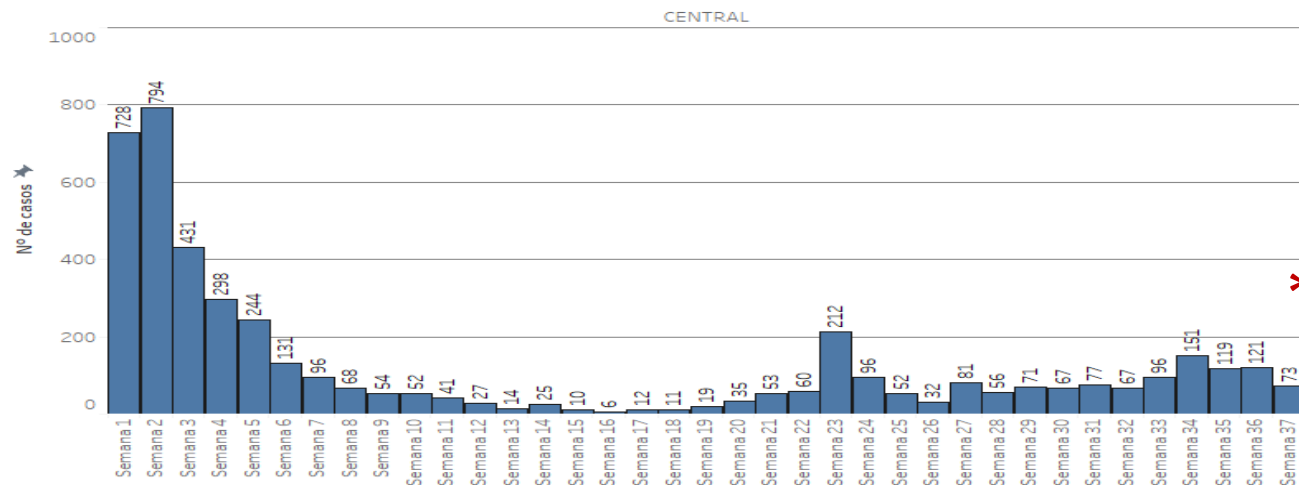
## EJE METROPOLITANO



MINISTERIO DE  
SALUD PÚBLICA Y  
BIENESTAR SOCIAL



### EJE METROPOLITANO



## Casos COVID-19, SE 37/2024

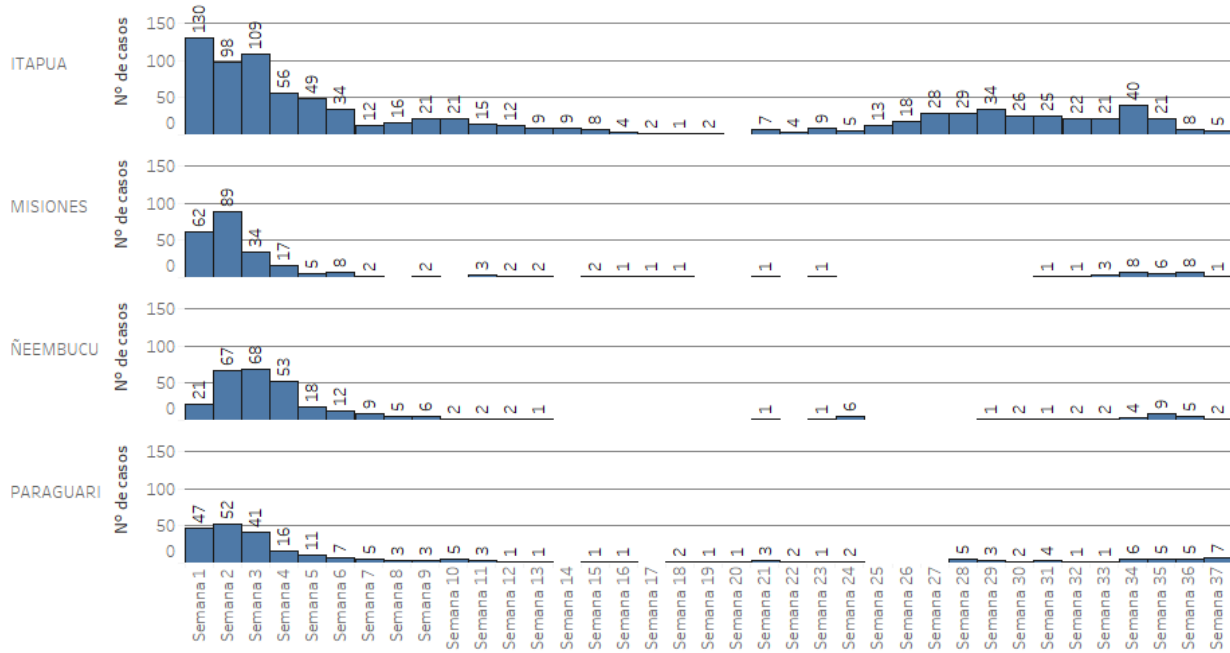
Departamento	Casos Confirmados
CENTRAL	73
ASUNCION	70
GUAIRA	17
CONCEPCION	13
AMAMBAY	11
CAAGUAZU	9
PARAGUARI	7
ITAPUA	5
ALTO PARANA	5
CORDILLERA	5
CANINDEYU	2
ÑEEMBUCU	2
PDTE HAYES	2
MISIONES	1
CAAZAPA	1
<b>Total general</b>	<b>223</b>

**15/18 departamentos**

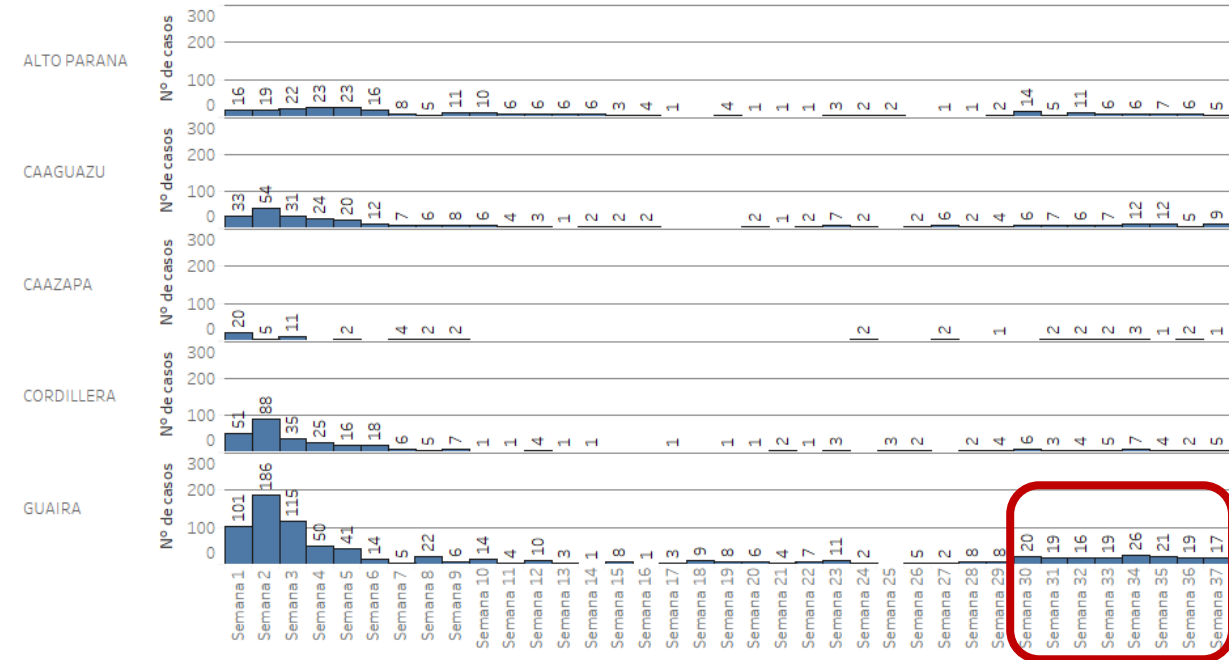
# Casos COVID-19 según departamentos de procedencia, Paraguay, SE 1 a SE 37/2024

## Paraguay, SE 1 a SE 37/2024

### EJE SUR



### EJE CENTRO ESTE



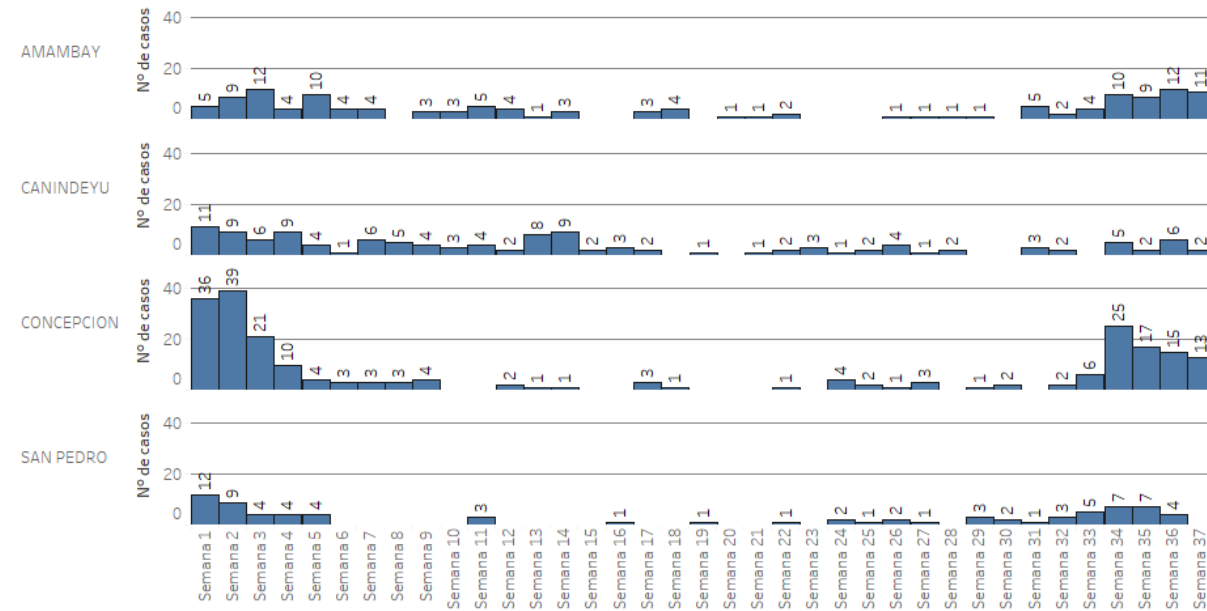
Semana 30: 20  
 Semana 31: 19  
 Semana 32: 16  
 Semana 33: 19  
 Semana 34: 26  
 Semana 35: 21  
 Semana 36: 19  
 Semana 37: 17

*Nota: Los datos son dinámicos, y pueden modificarse en semanas anteriores, debido a los procesos de actualizaciones y verificaciones*

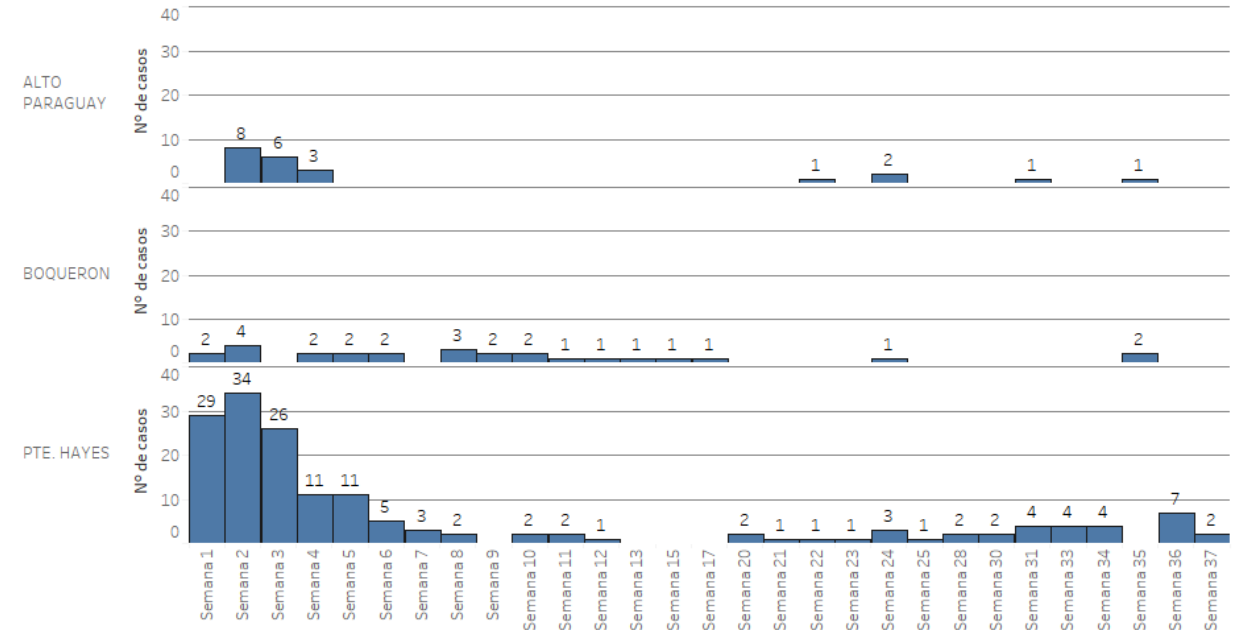
*\*SEMANA 37 datos parciales*

# Casos COVID-19 según departamentos de procedencia, Paraguay, SE 1 a SE 37\* del 2024

## EJE NORTE



## EJE CHACO



\*Datos de la SE 37 del 2024 son parciales.



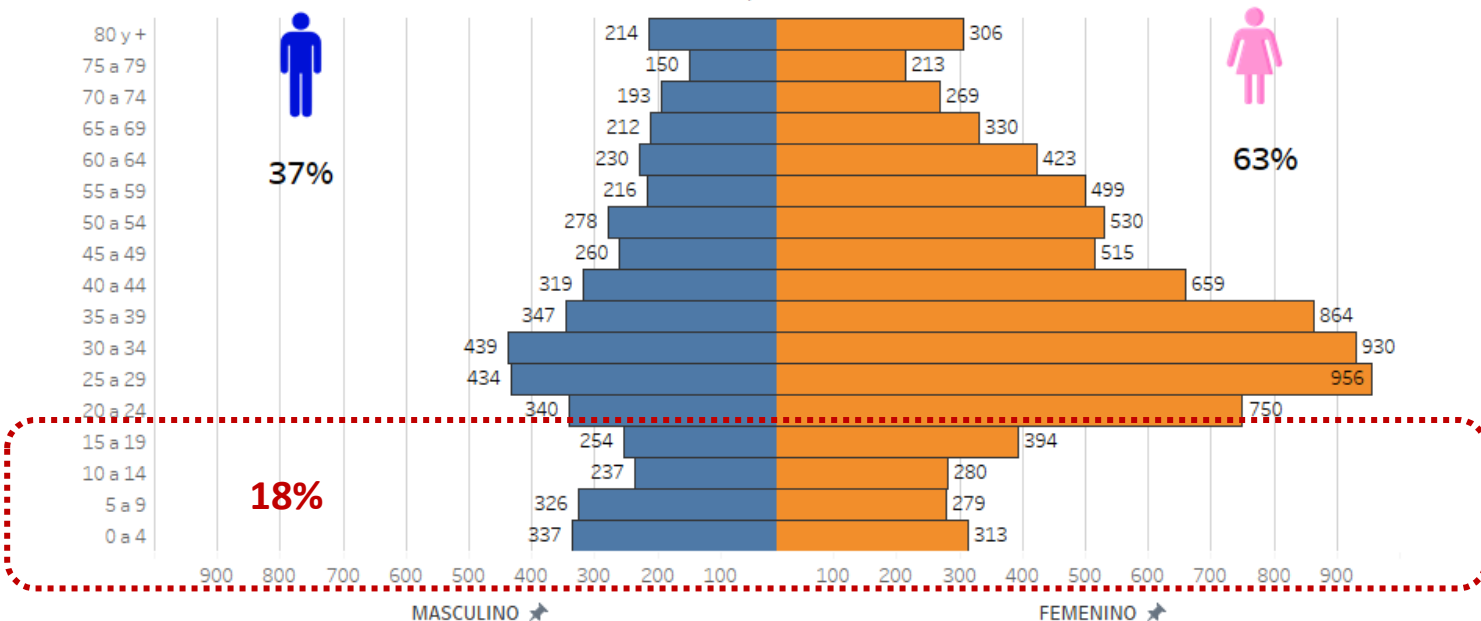
## Casos COVID-19 por departamento, 8 últimas semanas (SE 30 a SE 37/2024)

	Semana 30	Semana 31	Semana 32	Semana 33	Semana 34	Semana 35	Semana 36	Semana 37
ALTO PARAGUAY		1				1		
ALTO PARANA	14	5	11	6	6	7	6	5
AMAMBAY		5	2	4	10	9	12	11
ASUNCION	72	76	62	81	113	92	106	70
BOQUERON						2		
CAAGUAZU	6	7	6	7	12	12	5	9
CAAZAPA		2	2	2	3	1	2	1
CANINDEYU		3	2		5	2	6	2
CENTRAL	67	77	67	96	151	119	121	73
CONCEPCION	2		2	6	25	17	15	13
CORDILLERA	6	3	4	5	7	4	2	5
GUAIRA	20	19	16	19	26	21	19	17
ITAPUA	26	25	22	21	40	21	8	5
MISIONES		1	1	3	8	6	8	1
ÑEEMBUCU	2	1	2	2	4	9	5	2
PARAGUARI	2	4	1	1	6	5	5	7
PTE. HAYES	2	4		4	4		7	2
SAN PEDRO	2	1	3	5	7	7	4	
<b>Total general</b>	<b>221</b>	<b>234</b>	<b>203</b>	<b>262</b>	<b>427</b>	<b>335</b>	<b>331</b>	<b>223</b>

## Casos COVID-19 según grupos de edad y sexo

# Casos COVID-19 según grupos de edad y sexo, SE 1 a SE 37/2024

## Casos COVID-19 según grupos sexo y grupos de edad, SE 1 a SE 37/2024



	Numero de casos	% Casos	Tasa de incidencia acumulada
0 a 19	2.374	18%	85
20 a 59	8.052	62%	203
60 y más	2.540	20%	318
<b>Total general</b>	<b>12.966</b>	<b>100%</b>	<b>169</b>

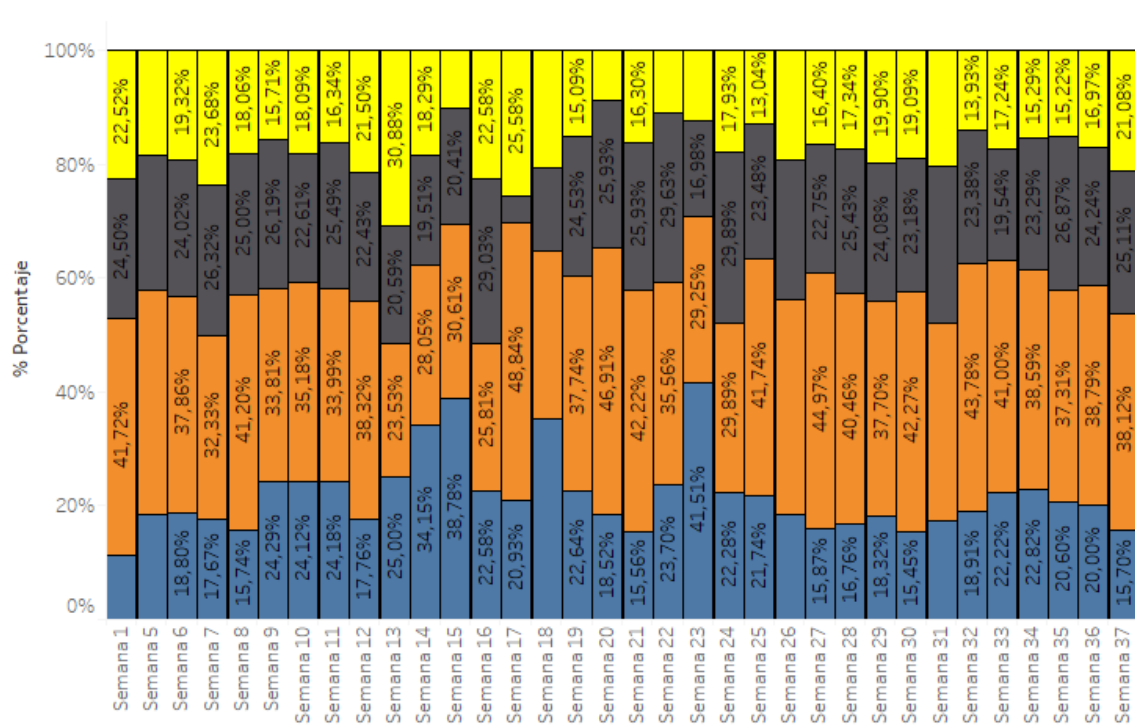
- Predominio del sexo femenino (63%)
- La mayor tasa de incidencia se registra en el grupo de 60 años y más.

### SE 35 a SE 37/2024

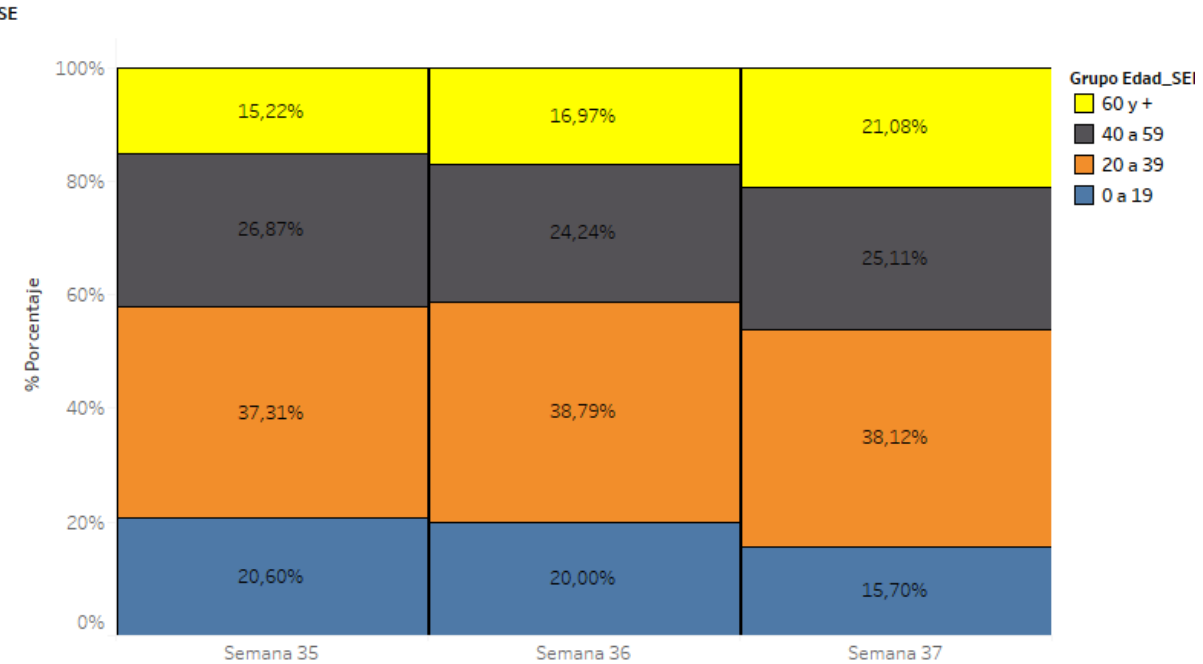
	Numero de casos	% Casos	Tasa de incidencia acumulada
0 a 19	168	19%	6
20 a 59	561	63%	14
60 y más	160	18%	20
<b>Total general</b>	<b>889</b>	<b>100%</b>	<b>12</b>

En las últimas 3 semanas, predominio del sexo masculino (66%), la mayor tasa de incidencia se registra en el grupo de 60 años y más.

### Porcentaje de casos COVID-19 por grupos de edad, SE 1 a 37/2024



### Porcentaje de casos COVID-19 por grupos de edad, 3 últimas semanas (SE 35 a SE 37/2024)



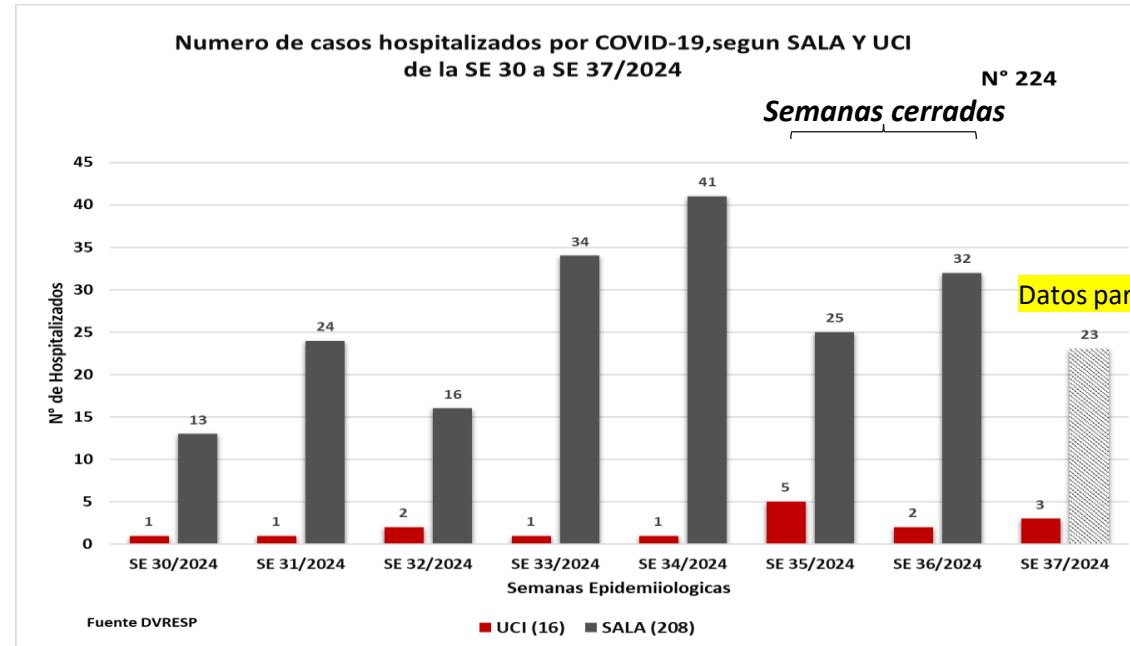
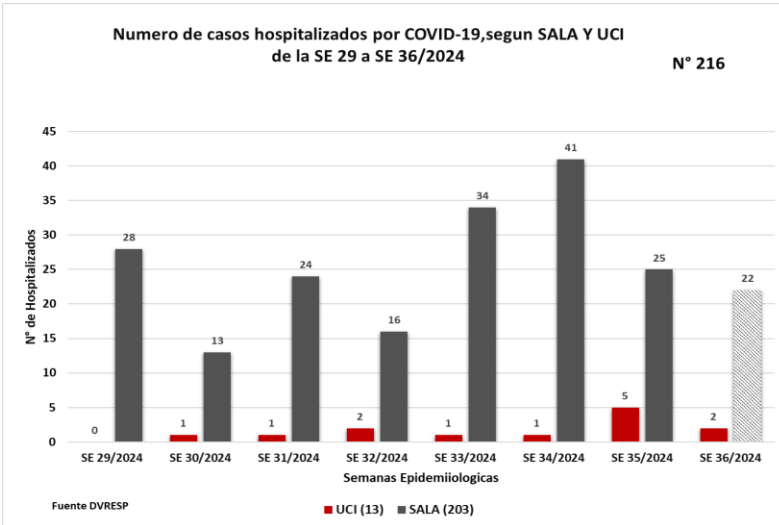
En la **SE 37/2024**, con predominio de los grupos 20 a 39 años (38%), seguido por el grupo de 40 a 59 años (25%).

\*Datos de la SE 37//2024 son parciales.  
Fuente: Base SARS CoV-2, IT-DGVS, 17/09/2024 13:00HS

# Hospitalizados Covid-19

TOTAL PAÍS .

8 SEMANAS SALA/UCI (SE 30 a SE 37/2024)



TOTAL DE LAS ULTIMAS 8 SEMANAS:

224

Desde la SE 30 a la 37 2024.

✓ En SALA: 208 (93%)

✓ En UCI: 16 (7%)

Femenino:  
125  
(56%)

Masculino:  
99  
(44%)

Corte de la SE anterior ↑

EN LAS ÚLTIMAS 8 SEMANAS

Según semana de hospitalización:

- Acumulado país: **224**
- Media de 8 semanas: **28**

PRINCIPALES ESTABLECIMIENTOS DE HOSPITALIZACION 8 SEMANAS

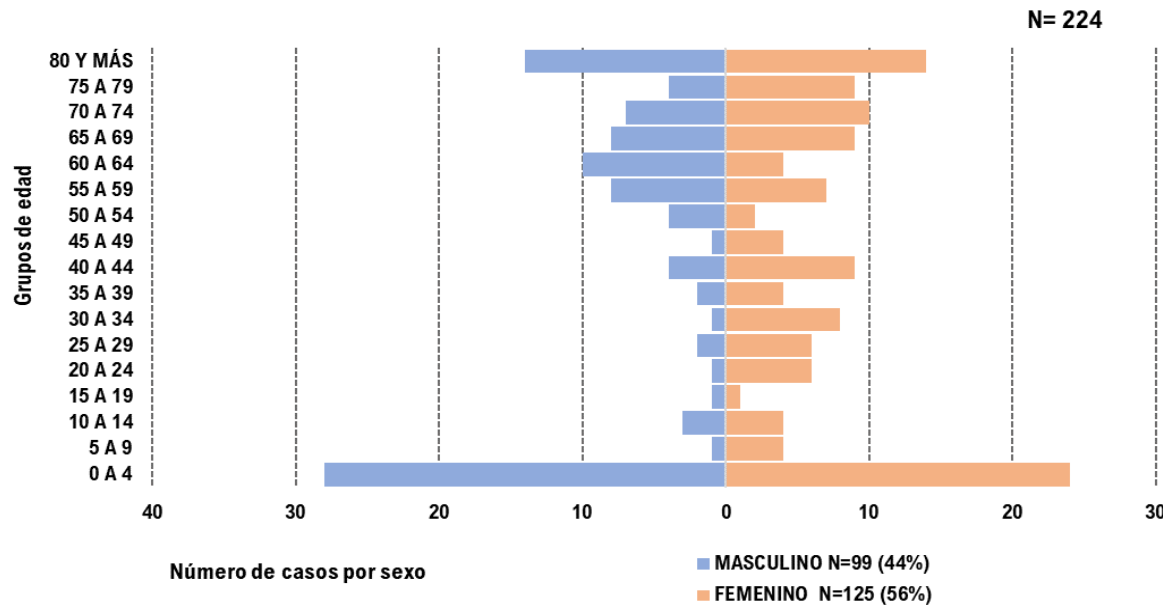
- IPS: 46
- HR PJC: 19
- HR ENCARNACION: 17
- HR VILLARICA: 12
- HNI: 9
- H.G.B.O: 9
- INERAM: 6

Caracterización de hospitalizados.

8 semanas (SE 30 a SE 37/2024)

Edad y sexo

Número total de casos hospitalizados confirmados COVID-19, según grupos de edad y sexo. Periodo: SE 30 a SE 37. Año 2024



Fuente DVRESP

Comorbilidades

Comorbilidades/factor de riesgo	SI	NO	SD	N=	224
	36	47	141		
	16%	21%	63%		
Cardiopatía Crónica	16				44%
Enfermedad Pulmonar crónica	8				22%
Inmunodef.	4				11%
Diabetes	7				19%
Asma	2				6%
Obesidad	3				8%
Embarazada	2				6%
Enfermedad renal crónica	4				11%
Enfermedad hepática crónica	1				3%
Enfermedad Neurológica Crónica	2				6%
Síndrome de Down	1				3%
Púerpera	1				3%

Fuente DVRESP

Casos por sexo con un **56%** (Femenino) y **44%** (Masculino)  
Principalmente en los grupos de **0 a 4 años 22%** (n= 52), seguido de **80 y mas años 13%** (n= 28) y **70 a 74 años 8%** (n=17)

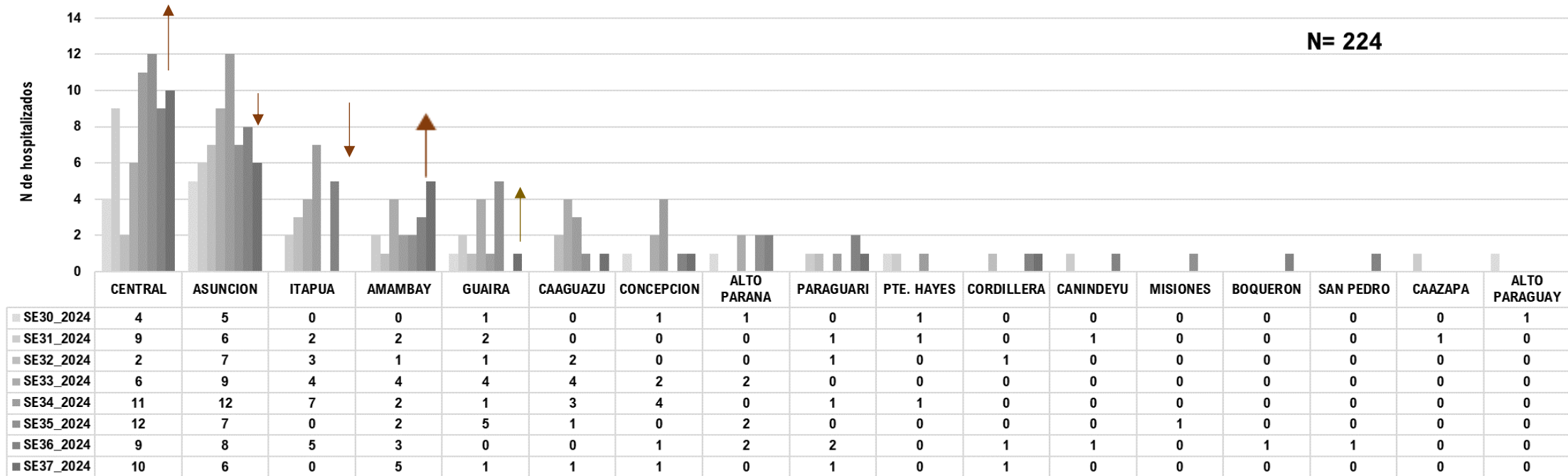
Caracterización de hospitalizados.

8 semanas (SE 30 a SE 37/2024)

Según procedencia

Principalmente en:  
**CENTRAL** con **63** hospitalizados(**28%**)  
 seguido de **ASUNCION** con **60** hospitalizados (**27%**), **ITAPUA** con **21** hospitalizados (**9%**), **AMAMBAY** con **19** hospitalizados (**8%**) **GUAIRA** con **15** hospitalizados (**7%**)

Hospitalizados según procedencia. Últimas 8 semanas.(SE 30 a SE 37/2024).

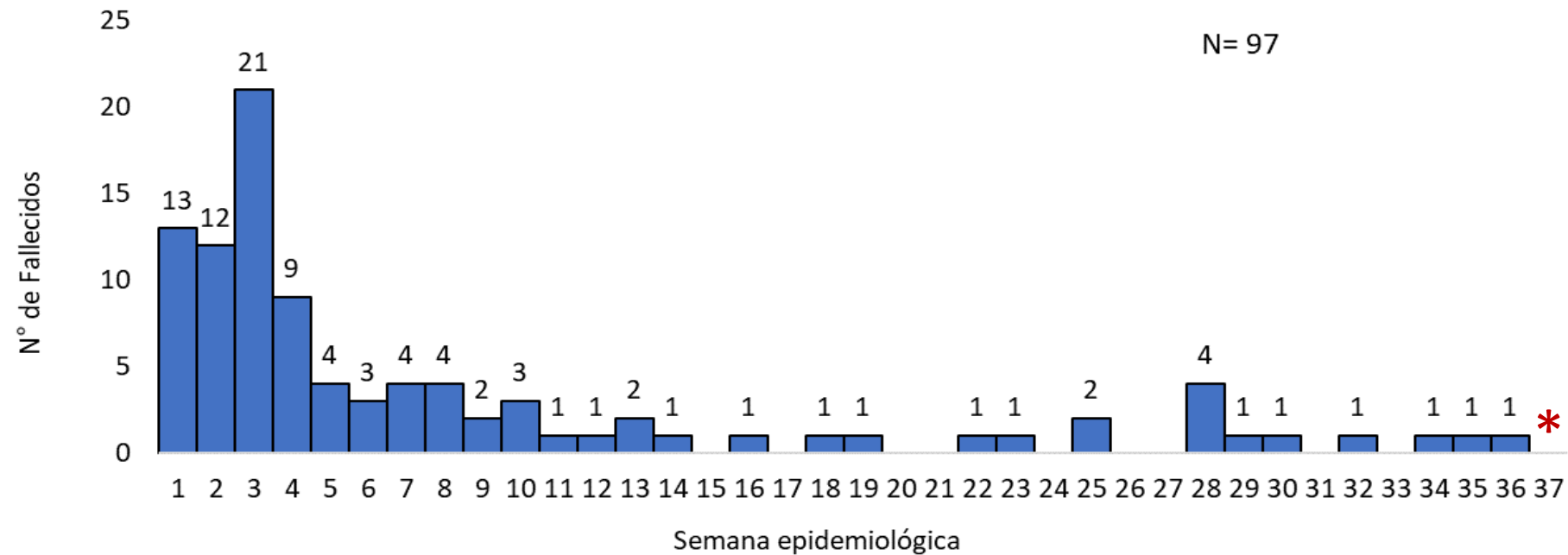




# Defunciones por COVID-19

OBS: el total de muertes puede variar en la medida en que se dan los procesos de registro y codificación de las causas de muerte, lo que puede tomar varios días.  
El análisis de los fallecidos se realiza por fecha de defunción, no por fecha de divulgación.

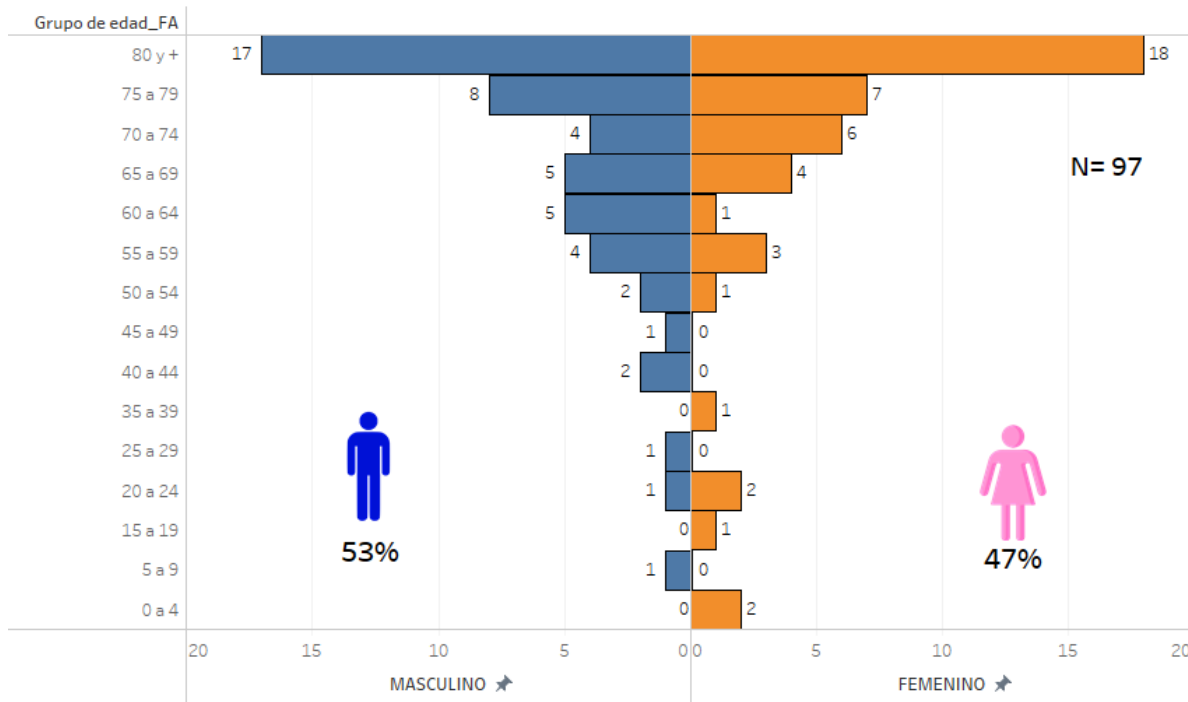
# Fallecidos confirmados por COVID-19 de la SE 1 a SE 37/2024



En la actualización de la SE 37 no se registraron fallecidos.

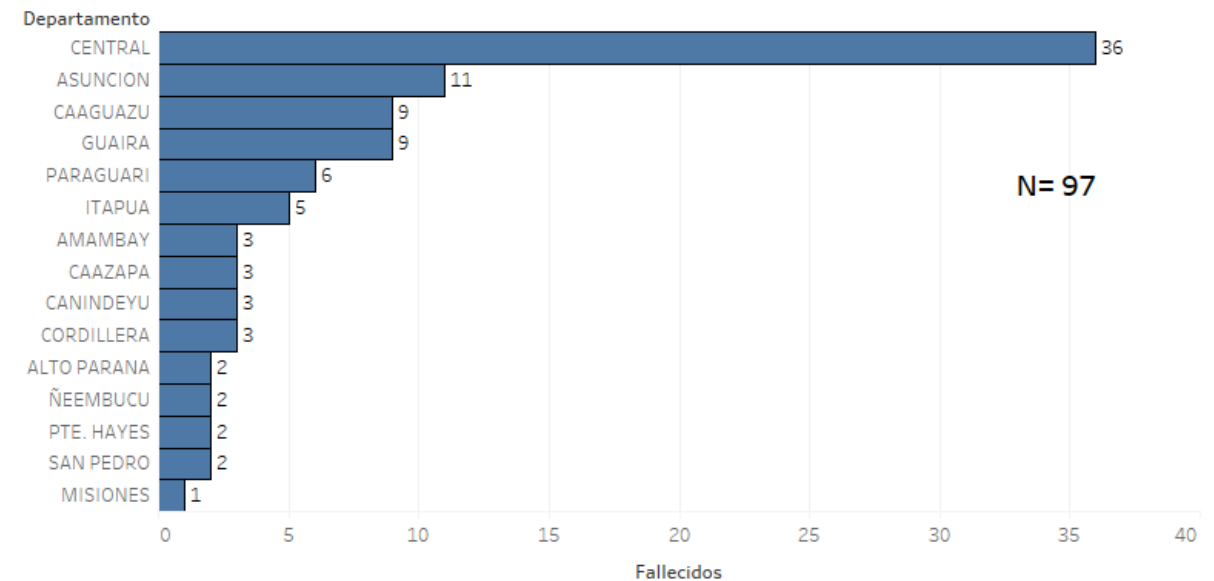
\*Datos de la SE 37 del 2024 son parciales.

## Fallecidos confirmados por COVID-19, SE 1 a SE 37/2024 distribución por edad y sexo



El 77% (75/97) de los fallecidos son mayores de 60 años y mayoría del sexo masculino (53%).

## Fallecidos confirmados por COVID-19, SE 1 a SE 37/2024 por departamento de residencia



Se registraron fallecidos en 15/18 departamentos, la mayoría de Central (37%).

# Indicadores de resumen

## Tasas de incidencia, mortalidad y letalidad por COVID-19 por grupos de edad, Paraguay, SE 1 a SE 37\* del 2024

Grupos de edad	Población	Casos confirmados	Fallecidos	Tasa de incidencia*	Tasa de mortalidad*	Tasa de letalidad (%)
0 a 4	709043	650	2	91,7	0,3	0,31%
5 a 9	704856	606	1	86,0	0,1	0,17%
10 a 14	699391	470	0	67,2	0,0	0,00%
15 a 19	684490	648	1	94,7	0,1	0,15%
20 a 24	662406	1.090	3	164,6	0,5	0,28%
25 a 29	643378	1.386	1	215,4	0,2	0,07%
30 a 34	612665	1.264	0	206,3	0,0	0,00%
35 a 39	568113	1.103	1	194,2	0,2	0,09%
40 a 44	489769	978	2	199,7	0,4	0,20%
45 a 49	398207	765	1	192,1	0,3	0,13%
50 a 54	351204	800	3	227,8	0,9	0,38%
55 a 59	305182	666	7	218,2	2,3	1,05%
60 a 64	256119	653	6	255,0	2,3	0,92%
65 a 69	208858	542	9	259,5	4,3	1,66%
70 a 74	152992	462	10	302,0	6,5	2,16%
75 a 79	98026	363	15	370,3	15,3	4,13%
80 y +	111516	520	35	466,3	31,4	6,73%
<b>TOTAL</b>	<b>7.656.215</b>	<b>12.966</b>	<b>97</b>	<b>169,4</b>	<b>1,3</b>	<b>0,75%</b>

\* por 100.000 habitantes

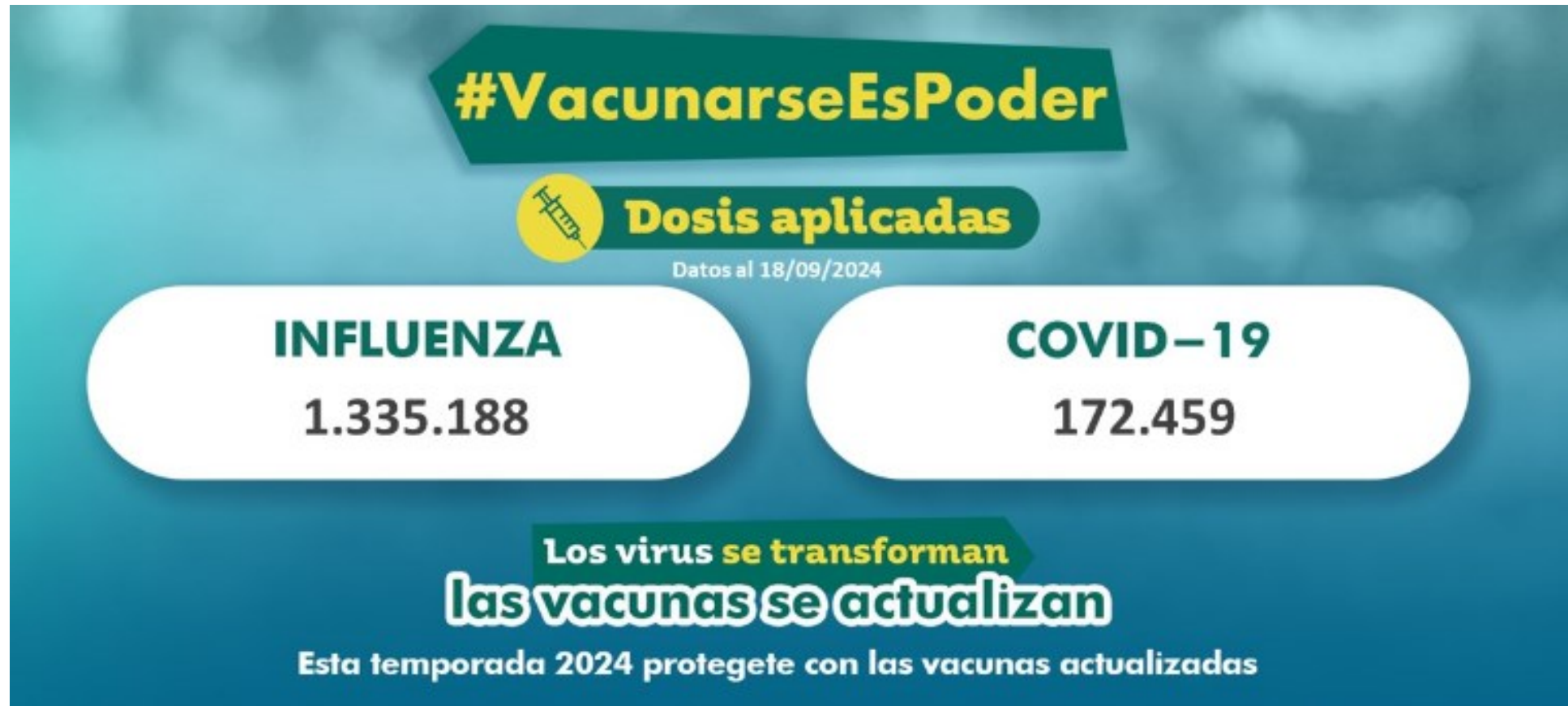
Se incluye datos acumulados, y la población estimada para el 2024.

## Tasas de incidencia, mortalidad y letalidad por COVID-19 por departamentos, Paraguay, SE 1 a SE 37\* del 2024

Departamento	Población	Casos confirmados	Fallecidos	Tasa de incidencia*	Tasa de mortalidad*	Tasa de letalidad (%)
Central	2370333	4.672	36	197,1	1,5	0,77%
Asunción	521630	4.015	11	769,7	2,1	0,27%
Itapúa	651856	925	5	141,9	0,8	0,54%
Guairá	237364	808	9	340,4	3,8	1,11%
Ñeembucú	92180	304	2	329,8	2,2	0,66%
Cordillera	326842	315	3	96,4	0,9	0,95%
Misiones	135022	262	1	194,0	0,7	0,38%
Caaguazú	589117	311	9	52,8	1,5	2,89%
Paraguarí	264460	249	6	94,2	2,3	2,41%
Alto Paraná	876234	263	2	30,0	0,2	0,76%
Concepción	269805	224	0	83,0	0,0	0,00%
Presidente Hayes	137191	161	2	117,4	1,5	1,24%
Canindeyú	252522	126	3	49,9	1,2	2,38%
Amambay	182281	140	3	76,8	1,6	2,14%
Caazapá	201936	64	3	31,7	1,5	4,69%
San Pedro	456089	77	2	16,9	0,4	2,60%
Boquerón	71688	28	0	39,1	0,0	0,00%
Alto Paraguay	19664	22	0	111,9	0,0	0,00%
<b>TOTAL</b>	<b>7.656.215</b>	<b>12.966</b>	<b>97</b>	<b>169,4</b>	<b>1,3</b>	<b>0,75%</b>

\* por 100.000 habitantes

Se incluye datos acumulados, y la población estimada para el 2024 (INE).



Más información disponible en: <https://pai.mspbs.gov.py/>

Centros disponibles de vacunación, disponible en: <https://pai.mspbs.gov.py/centro-de-vacunacion/>

# RESUMEN COVID-19, semana 36| 2024



GOBIERNO DEL  
PARAGUAY

MINISTERIO DE  
SALUD PÚBLICA Y  
BIENESTAR SOCIAL



- **Casos confirmados: 331** ↓ (-1,2%) (16/18 RS, 36% Departamento Central)
- **Hospitalizados: 34** (Sala 32 y UCI 2), predominio pediátrico, sexo femenino (56%).
- **Fallecidos: 1** (SE 36 del 2024).
- **Tendencias:** Se observa un descenso de casos en la semana SE 36, con una positividad del **8,6%**.

**Comparativo últimas dos semanas, SE 35=335 vs SE 36=331, un descenso del -1,2%**

**Vigilancia genómica:** La variante de SARS-CoV-2 sublinajes de Ómicron más frecuente es **LB.1 (BA.2.86.1.1.9.2.1.3)**, en Alto Paraná y Asunción. La segunda variante más frecuente es **JN.1**, encontrada en Asunción, Central, Alto Paraná. La variante **KP.3.1** (Capital, Central e Itapúa) y **KP.2.2** solo se ha detectado en Alto Paraná. Además, se ha identificado una variante nueva **MJ.1** (una muestra procedente del departamento Central) la cual sólo existen 50 secuencias a nivel mundial publicadas en GISAID (LCSP).

- **Acumulados SE 1 a la SE 36 del 2024: 12.743** casos confirmados y **96** fallecidos (TL=0,75%) con predominio > 60 años (77%).

## Principales recomendaciones

- Mantener la buena higiene de manos y respiratoria (cubrirse la boca y la nariz al toser y estornudar) y evitar el contacto estrecho con cualquier persona que presente signos de afección respiratoria, como tos o estornudos.
- Personas con síntomas respiratorios usar mascarillas de manera adecuada.
- Al mismo tiempo, se recomienda la vacunación anual contra COVID-19, principalmente en los grupos de riesgo.



## Recomendaciones

### Para la población en general,

- Las recomendaciones habituales para no propagar la infección son la buena higiene de manos y respiratoria (cubrirse la boca y la nariz al toser y estornudar) y evitar el contacto estrecho con cualquier persona que presente signos de afección respiratoria, como tos o estornudos.
- Personas con síntomas respiratorios usar mascarillas de manera adecuada.
- Al mismo tiempo, se recomienda la vacunación anual contra COVID-19, principalmente en los grupos de riesgo.

### A los encargados de vigilancia epidemiológica y laboratorial,

- Mantener la calidad y oportunidad de las notificaciones.
- Reportar los conglomerados de casos y brotes de COVID-19, incluyendo el envío de muestras para la secuenciación genómica al laboratorio de referencia nacional.



**Reportes elaborados por:**

- Centro Nacional de Información Epidemiológica y Vigilancia de la Salud. DGVS. MSPBS
- Vigilancia de Hospitalizados - Dirección de Vigilancia y Respuesta a Emergencias en Salud Pública. DGVS.MSPBS
- Vigilancia de la Mortalidad (ViMo) –Dirección de Vigilancia y Respuesta a Emergencias en Salud Pública. DGVS.MSPBS

**Compilación:** Centro Nacional de Información Epidemiológica. DGVS. MSPBS

Dirección General de Vigilancia de la Salud(DGVS)-Ministerio de Salud Pública y Bienestar Social, Paraguay

Email: [análisisdgvs@mspbs.gov.py](mailto:análisisdgvs@mspbs.gov.py)

Disponible en: [http://www.vigisalud.gov.py/page/#vista\\_boletines\\_covid19.html](http://www.vigisalud.gov.py/page/#vista_boletines_covid19.html)

**Fuente de datos/Equipos técnicos**

- Laboratorio Central de Salud Pública, Red Nacional de Laboratorios y laboratorios cooperantes.
- Unidades Epidemiológicas Regionales. MSPBS
- Vigilancia de Eventos de Notificación Obligatoria y Calidad del Dato. Centro Nacional de Información Epidemiológica y Vigilancia de la Salud. DGVS. MSPBS

❖ Resumen semanal, disponible en: <https://dgvs.mspbs.gov.py/reporte-covid-19/>

❖ Mapa de Riesgo COVID-19, disponible en: <https://dgvs.mspbs.gov.py/mapa-de-riesgo-covid-19/>