



Eventos de Notificación Obligatoria (ENO)

por planilla semanal

Año 2024

Contenido

Se analizan aquellas enfermedades de planilla ENO de vigilancia predominantemente clínica como las infecciones respiratorias agudas, enfermedad diarreica aguda, varicela y conjuntivitis. Además se incluye el monitoreo de atributos de la vigilancia universal.

Fuente de datos

Vigilancia de Eventos de Notificación Obligatoria y Calidad del Dato (VENOCD), DGVS-MSPBS
Unidades epidemiológicas Regionales y Red de Servicios de Salud.

Responsables de ideación y edición

Centro Nacional de Información Epidemiológica
Dirección General de Vigilancia de la Salud (DGVS)-MSPBS
Email: analisis.dgvs2016@gmail.com
Teléfonos +595 237 46 27; +595 961 167 764

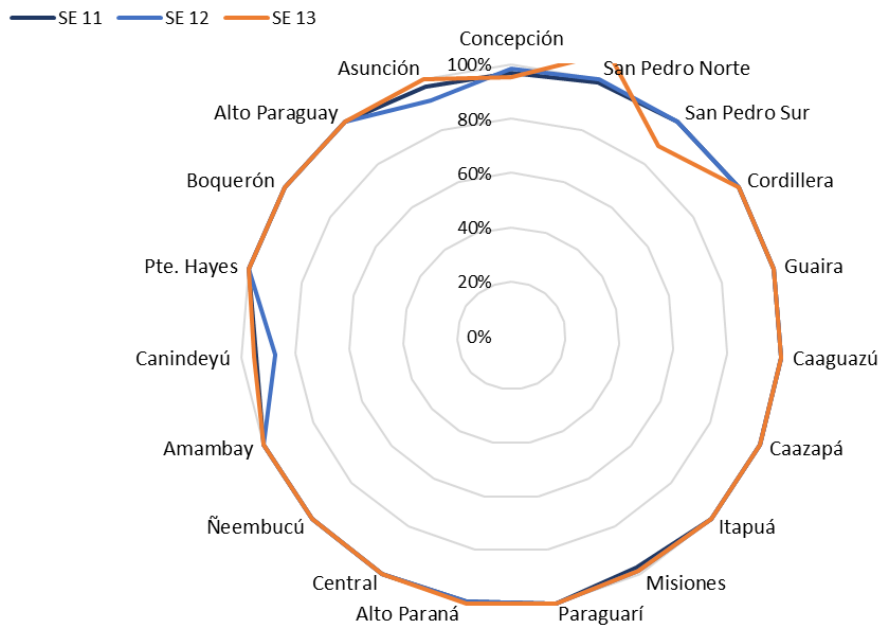
Semana Epidemiológica (SE) 13 24 al 30 de marzo, año 2024

Los Eventos de Notificación Obligatoria son aquellas listadas en la Resolución S.G. N°0057/2023.

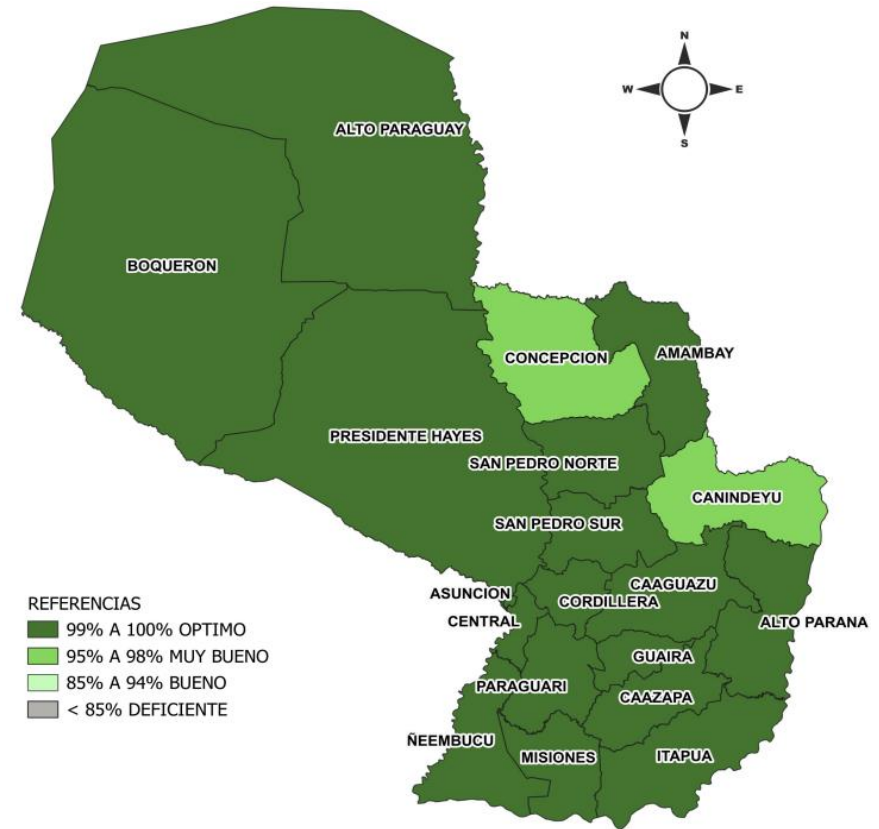
Son reportadas en forma numérica, agrupada, con periodicidad semanal y de carácter universal. Se informan a través de la planilla semanal de las ENO y sirve para evaluar tendencias, fluctuaciones estacionales y la presencia de posibles brotes.

Monitoreo cumplimiento de las notificaciones por planilla semanal

Gráfico 1. Cumplimiento de notificación según Región Sanitaria, Paraguay SE 11 al 13, año 2024.



Mapa 1. Regiones Sanitarias según cumplimiento de Unidades Notificadoras, Paraguay, SE13 del año 2024



A nivel país la cobertura de notificación fue del 99.3% (n=1.450)
Total de unidades notificadoras= 1.460

Cumplimiento: Porcentaje de unidades notificantes que cumplieron con el envío de informe de planilla ENO a la región sanitaria, en fecha correspondiente.

Fuente: VENOCD-DGVS

Enfermedad Tipo Influenza (ETI)

Vigilancia Universal

Gráfico 2. Canal endémico de ETI según semana epidemiológica, Paraguay, SE 13 del 2024.

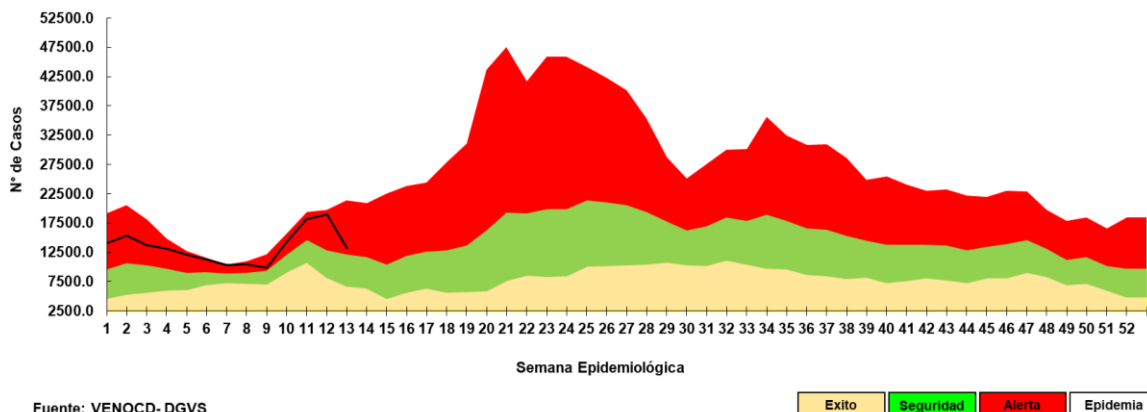


Gráfico 3. Casos de ETI según grupos de edad (%), por semana epidemiológica, Paraguay, comparativo SE 11 –13 del 2024.

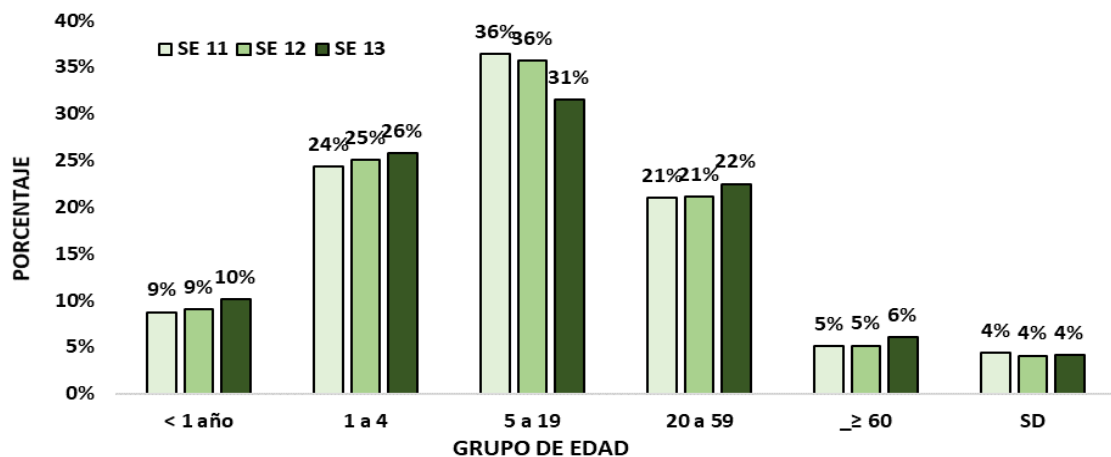


Tabla 1. Comparativo casos de ETI por regiones sanitarias, Paraguay, SE 11-13 del 2024

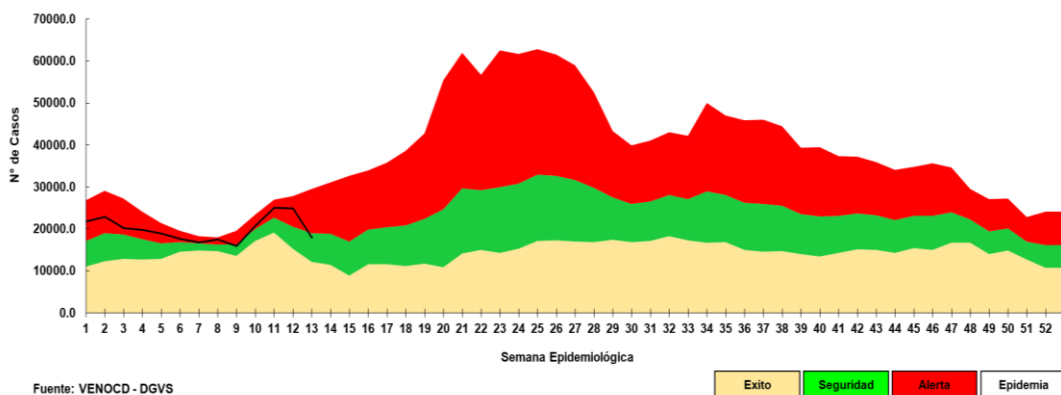
Regiones sanitarias	SE 11	SE 12	SE 13
CONCEPCION	666	820	470
SAN PEDRO NORTE	643	726	475
SAN PEDRO SUR	420	481	306
CORDILLERA	390	545	355
GUAIRA	710	814	606
CAAGUAZU	859	880	633
CAAZAPA	286	337	284
ITAPUA	1100	1241	934
MISIONES	380	436	247
PARAGUARI	704	893	526
ALTO PARANA	1293	1310	1026
CENTRAL	5063	4810	3446
ÑEEMBUCU	207	281	253
AMAMBAY	269	293	119
CANINDEYU	522	618	370
PDTE HAYES	502	464	322
BOQUERON	226	288	178
ALTO PARAGUAY	128	149	96
CAPITAL	3796	3558	2614
TOTAL:	18164	18944	13260

- En la SE 13 se registran 13.260 casos de ETI, con una disminución del 30% con respecto a la semana anterior (n= 18.944).
- La tendencia de casos a nivel nacional se encuentra en la franja de alerta.
- En cuanto a la proporción de consultas por grupos de edad, se observa un aumento del 1% en el grupo de 1 a 4 años y se ve un descenso de 5% en el grupo de 5 a 19 respecto a la semana anterior.

Infecciones Respiratorias Agudas (IRA)

Vigilancia Universal

Gráfico 4. Canal endémico de IRA no neumonías según semana epidemiológica, Paraguay, SE 13 del 2024.



Fuente: VENOC - DGVS

Gráfico 5. Casos de IRA no neumonía según grupos de edad (%), por semana epidemiológica, Paraguay, SE 11-13 del 2024.

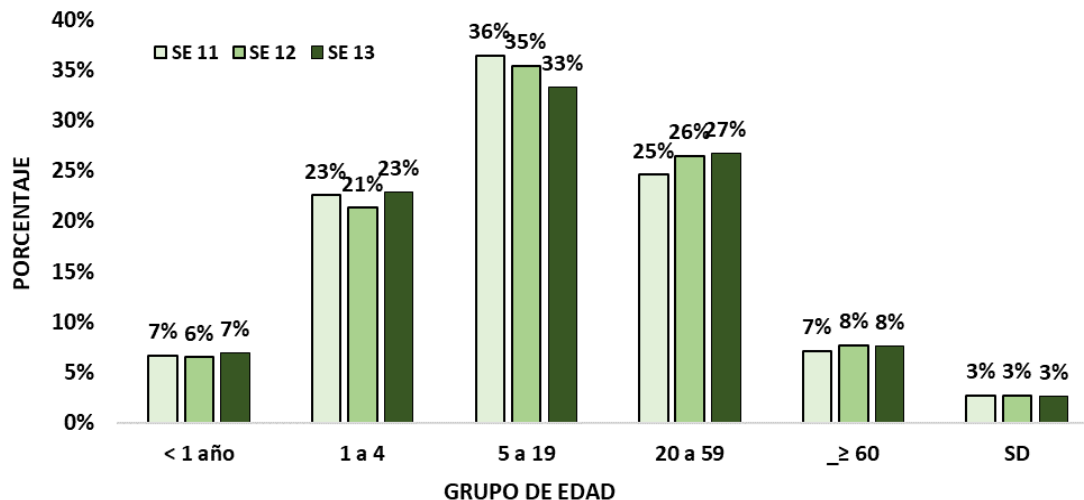


Tabla 2. Casos de IRA no neumonías por regiones sanitarias, Paraguay, SE 11-13 del 2024.

Regiones sanitarias	SE 11	SE 12	SE 13
CONCEPCION	657	685	423
SAN PEDRO NORTE	577	587	425
SAN PEDRO SUR	696	750	496
CORDILLERA	1063	1218	866
GUAIRA	472	484	333
CAAGUAZU	1002	946	720
CAAZAPA	830	798	652
ITAPUA	2063	1780	1489
MISIONES	633	716	507
PARAGUARI	1116	1163	791
ALTO PARANA	2056	1932	1469
CENTRAL	5854	5587	3969
ÑEEMBUCU	517	476	441
AMAMBAY	261	250	134
CANINDEYU	578	656	455
PDTE HAYES	729	687	531
BOQUERON	383	386	245
ALTO PARAGUAY	164	146	83
CAPITAL	3828	3704	2458
TOTAL	23479	22951	16487

- En la SE 13 se registran 16.487 casos de IRA no neumonía, con una disminución del 28% con respecto a la semana anterior (16.487).
- La tendencia de casos a nivel nacional se encuentra en la franja segura.
- En cuanto a la proporción de consultas por grupos de edad, se observa un aumento del 2% en el grupo de 1 a 4 años y una disminución del 2% en el grupo de 5 a 19 respecto a la semana anterior.

Infecciones Respiratorias Agudas Neumonías

Vigilancia Universal

Gráfico 6. Tendencia de Infecciones Respiratorias Agudas (IRA) neumonías en menores y mayores de 5 años, Paraguay. Comparativo 2023- 2024* (SE 13)

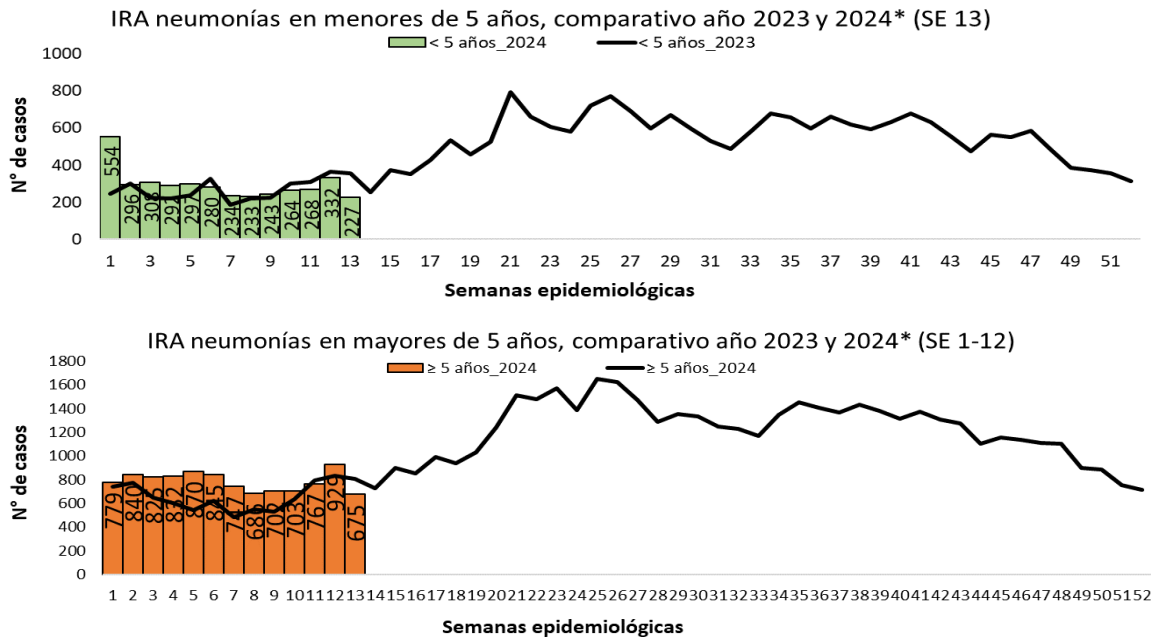


Gráfico 7. Proporción de casos de IRA neumonías según grupos de edad, por semana epidemiológica, Paraguay, SE 11 al 13 del 2024..

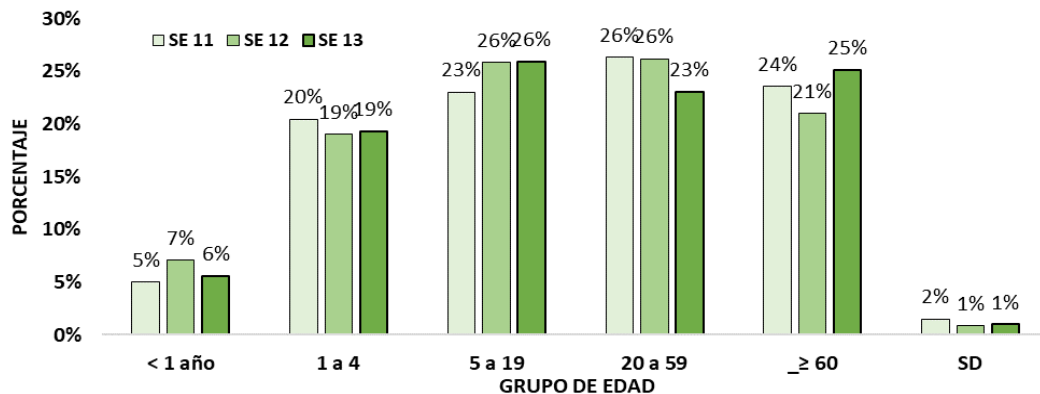


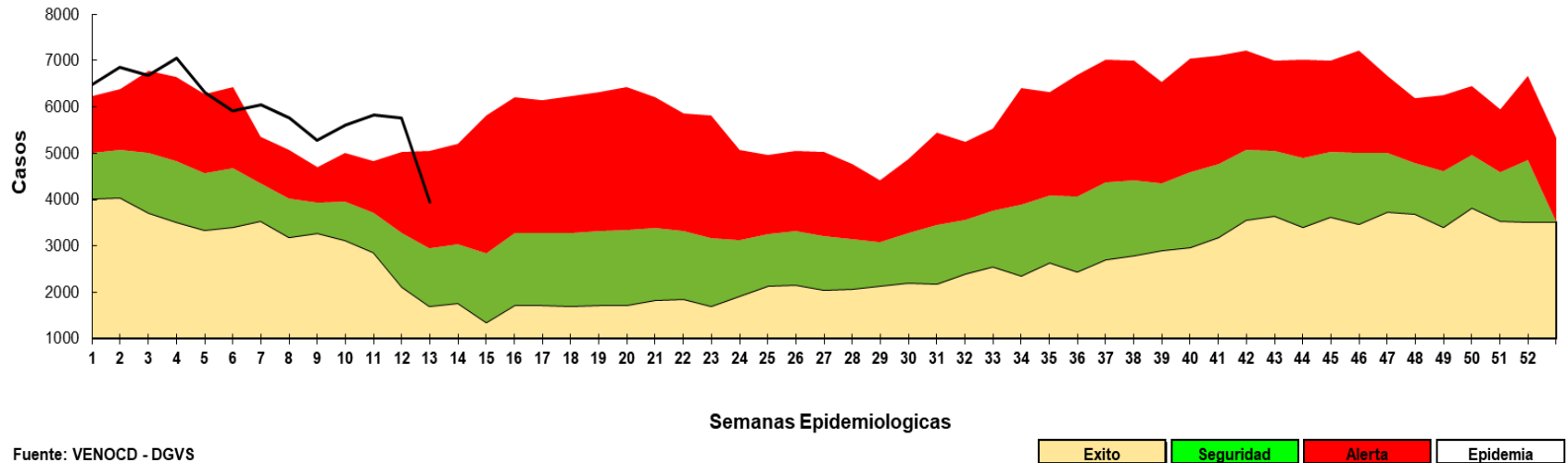
Tabla 3. Casos de IRA neumonías por regiones sanitarias, Paraguay, SE 11 al 13 del 2024.

Regiones Sanitarias	SE 11	SE 12	SE 13
CONCEPCION	66	174	72
SAN PEDRO NORTE	17	27	12
SAN PEDRO SUR	15	14	11
CORDILLERA	16	27	22
GUAIRA	16	9	10
CAAGUAZU	36	49	33
CAAZAPA	24	25	38
ITAPUA	237	243	227
MISIONES	8	7	3
PARAGUARI	22	19	23
ALTO PARANA	44	62	45
CENTRAL	288	329	236
ÑEEMBUCU	26	36	28
AMAMBAY	24	32	10
CANINDEYU	27	41	27
PDTE HAYES	17	22	23
BOQUERON	10	22	9
ALTO PARAGUAY	3	7	3
CAPITAL	155	127	79
Total	1051	1272	911

- En la SE13 se registran 911 casos de IRA neumonías, con una disminución de 28% con respecto a la semana anterior (n=1272).
- En el comparativo de la tendencia de casos en niños >5 años, se observa un leve descenso con respecto al año 2023.
- La proporción de casos de IRA neumonías según grupos de edad, se observa una disminución del 3% en el grupo de 20 a 59 años y un aumento del 4% en el grupo de >60 años con respecto a la semana anterior.

Enfermedad Diarreica Aguda (EDA)

Gráfico 8. Canal endémico de EDA en población total según semana epidemiológica, Paraguay, SE 13 del 2024.



- En la SE 13 se registran 3938 casos de EDA, con una disminución del 32% con respecto a la semana anterior (n=5771). La tendencia a nivel nacional se encuentra en la franja de alerta.

Enfermedad Diarreica Aguda (EDA)

Tabla 4. Casos de EDA por regiones sanitarias, Paraguay, SE 11 al 13 del 2024.

Regiones Sanitarias	SE 11	SE 12	SE 13
CONCEPCION	127	215	123
SAN PEDRO NORTE	189	189	103
SAN PEDRO SUR	111	148	78
CORDILLERA	129	178	103
GUAIRA	158	159	140
CAAGUAZU	186	181	92
CAAZAPA	94	96	71
ITAPUA	482	513	424
MISIONES	86	77	78
PARAGUARI	163	145	136
ALTO PARANA	437	356	288
CENTRAL	1769	1454	992
ÑEEMBUCU	70	86	78
AMAMBAY	71	101	35
CANINDEYU	105	124	71
PDTE HAYES	269	323	170
BOQUERON	130	139	115
ALTO PARAGUAY	23	32	12
CAPITAL	1239	1255	829
TOTAL	5838	5771	3938

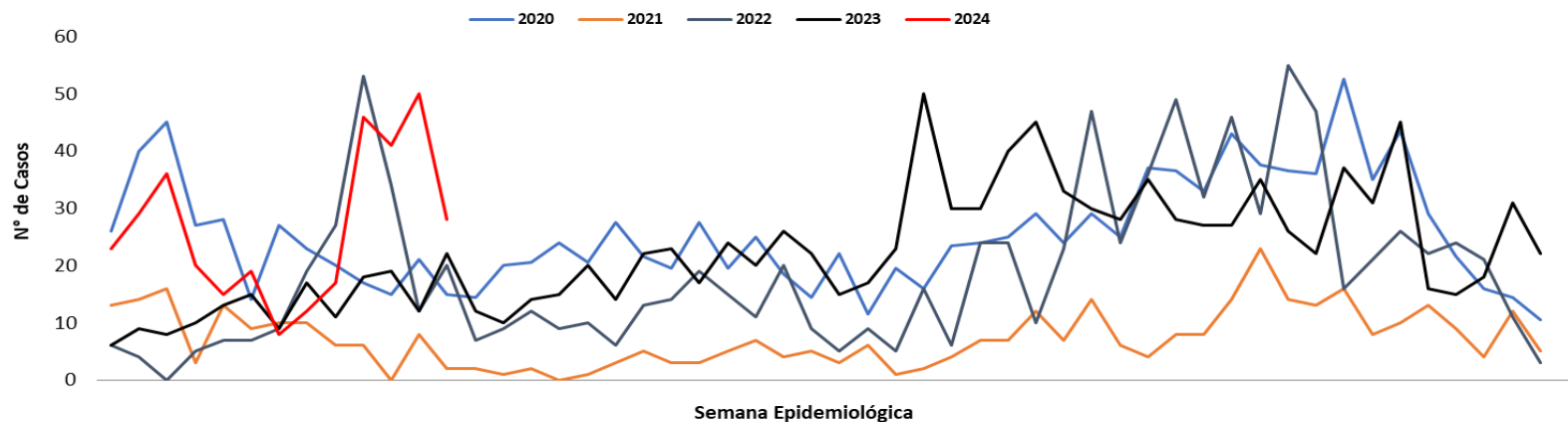
- En la SE 13 se registran 3938 casos de EDA, con una disminución del 32% con respecto a la semana anterior (n= 5771).
- Los aumento de casos, se registran el departamento que es Misiones.

Mas detalles en el tablero interactivo, disponible en:

<https://dgv.mspps.gov.py/sistemas/dashboardno/detalle/dia>

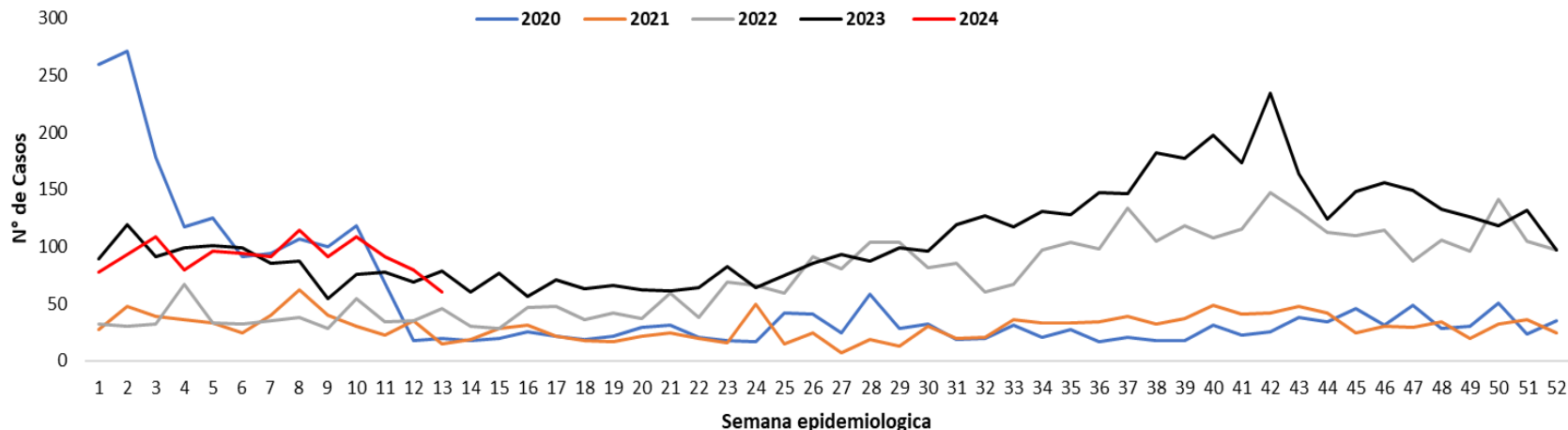
Varicela y Conjuntivitis

Gráfico 9. Casos de varicela según semana epidemiológica, Paraguay, años 2020 a 2024 (SE 13)



Fuente: Planilla Semanal de Notificación Obligatoria - DGVS

Gráfico 10. Casos de conjuntivitis según semana epidemiológica, Paraguay, años 2020 a 2024 (SE 13)



Más detalles en el tablero interactivo, disponible en:
<https://dgvs.mspbs.gov.py/sistemas/dashboardno/detalle/dia>

Puntos claves

- En la SE 13, el cumplimiento en la notificación de planilla semanal de ENO a nivel país fue óptimo con 99.3 %.
- Los casos de ETI a nivel nacional, se observa una disminución del 30% con respecto a la semana anterior. La tendencia de casos a nivel nacional se mantiene en la franja de alerta en el canal endémico. En cuanto a la proporción de consultas por grupos de edad, se observa un aumento del 1% en el grupo de 1 a 4 años y un descenso de 5% en el grupo de 5 a 19 respecto a la semana anterior.
- Las IRA no neumonías, se observa una disminución del 28% con relación a la semana anterior. La tendencia a nivel nacional se ubica en la franja de alerta con respecto a semanas anteriores. En cuanto a la proporción de consultas por grupo de edad, se observa un aumento del 2% en el grupo 1 a 4 años, respecto a la semana anterior.
- Las IRA neumonías, con una disminución del 28% con respecto a la semana anterior. La proporción de casos de IRA neumonías según grupos de edad, se observa una disminución del 1% en el grupo de <1 año y se mantiene en el grupo de 5 a 19 años y respecto a la semana anterior.
- La tendencia de EDA, con una disminución del 32% con respecto a la semana anterior. La tendencia a nivel nacional se mantiene en la franja de alerta.
- Los casos conjuntivitis con una disminución con respecto a la semana anterior (80 vs 60).
- Los casos de varicela con una disminución respecto a la semana anterior (28 vs 50).
- Se recomienda mejorar los datos de enfermedades por grupos de edad, y mantener el cumplimiento de las notificaciones semanales en niveles óptimos superiores al 96%.

Más detalles en el tablero interactivo, disponible en:

<https://dgvs.mspbs.gov.py/sistemas/dashboardeno/detalle/dia>