



# Eventos de Notificación Obligatoria (ENO)

por planilla semanal

Año 2024

## Contenido

Se analizan aquellas enfermedades de planilla ENO de vigilancia predominantemente clínica como las infecciones respiratorias agudas, enfermedad diarreica aguda, varicela y conjuntivitis. Además se incluye el monitoreo de atributos de la vigilancia universal.

### Fuente de datos

Vigilancia de Eventos de Notificación Obligatoria y Calidad del Dato (VENOCD), DGVS-MSPBS  
Unidades epidemiológicas Regionales y Red de Servicios de Salud.

### Responsables de ideación y edición

Centro Nacional de Información Epidemiológica  
Dirección General de Vigilancia de la Salud (DGVS)-MSPBS  
Email: analisis.dgvs2016@gmail.com  
Teléfonos +595 237 46 27; +595 961 167 764

## Semana Epidemiológica (SE) 17

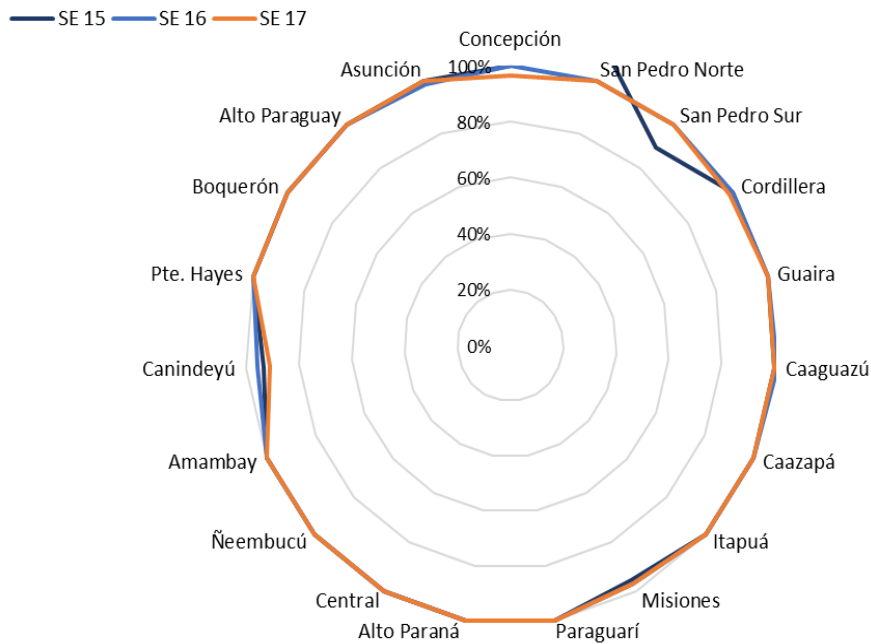
21 al 27 de abril, año 2024

Los Eventos de Notificación Obligatoria son aquellas listadas en la Resolución S.G. N°0057/2023.

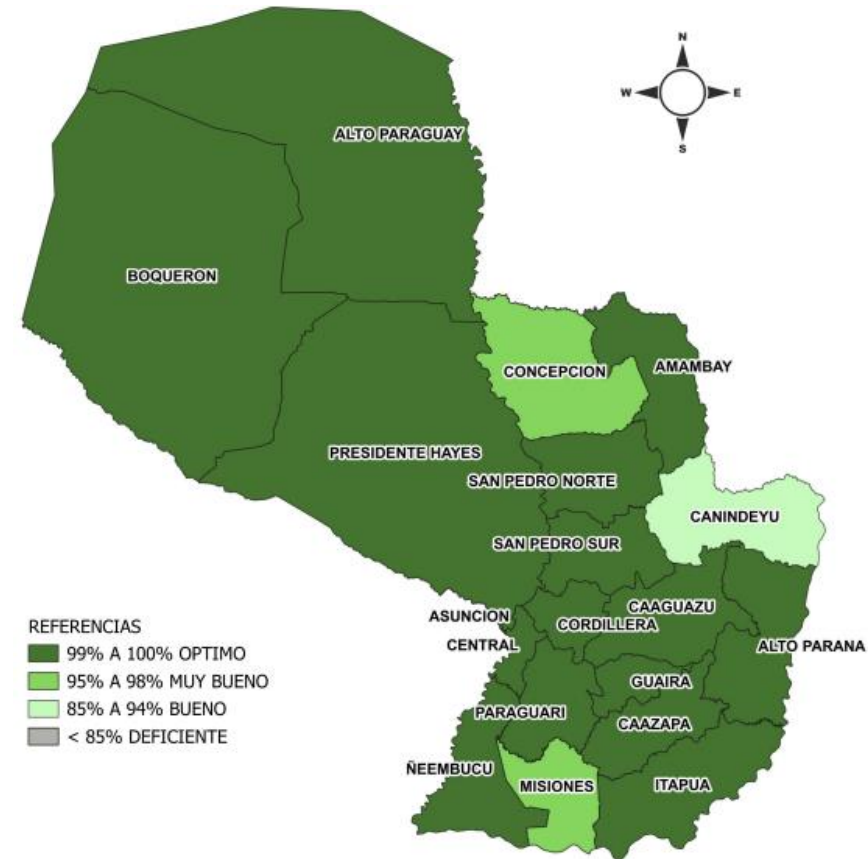
Son reportadas en forma numérica, agrupada, con periodicidad semanal y de carácter universal. Se informan a través de la planilla semanal de las ENO y sirve para evaluar tendencias, fluctuaciones estacionales y la presencia de posibles brotes.

# Monitoreo cumplimiento de las notificaciones por planilla semanal

**Gráfico 1.** Cumplimiento de notificación según Región Sanitaria, Paraguay SE 15 al 17, año 2024.



**Mapa 1.** Regiones Sanitarias según cumplimiento de Unidades Notificadoras, Paraguay, SE17 del año 2024



A nivel país la cobertura de notificación fue del 99% (n=1.449)  
**Total de unidades notificadoras= 1.464**

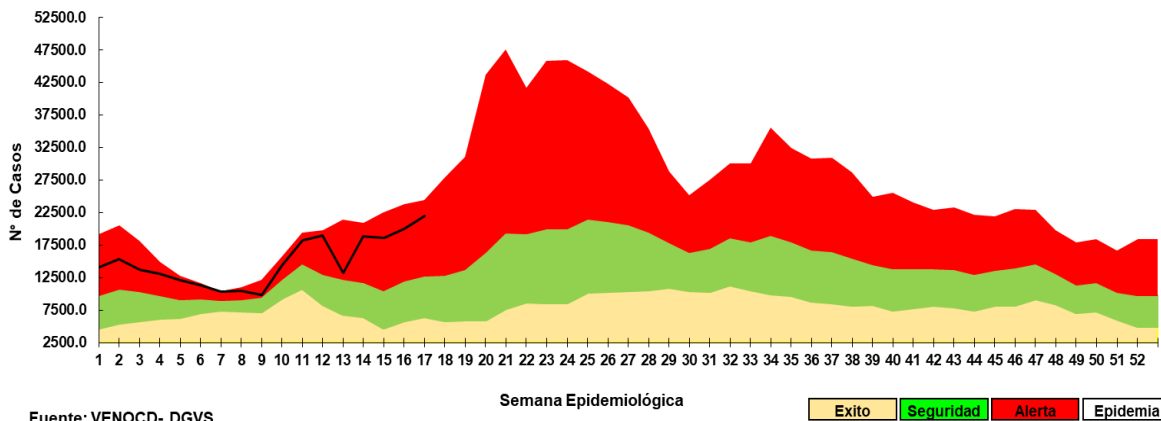
**Cumplimiento:** Porcentaje de unidades notificantes que cumplieron con el envío de informe de planilla ENO a la región sanitaria, en fecha correspondiente.

Fuente: VENOCD-DGVS

# Enfermedad Tipo Influenza (ETI)

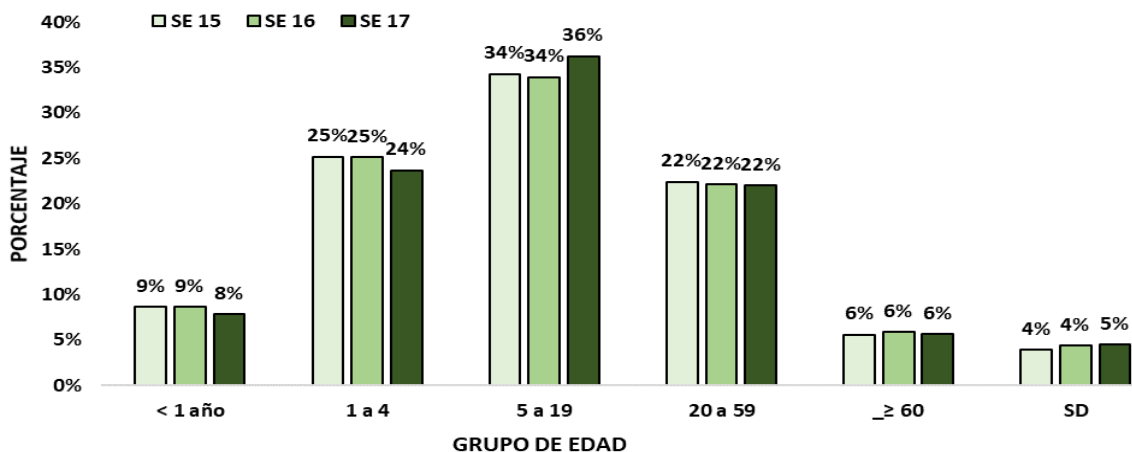
Vigilancia Universal

**Gráfico 2.** Canal endémico de ETI según semana epidemiológica, Paraguay, SE 17 del 2024.



Fuente: VENOCD- DGVS

**Gráfico 3.** Casos de ETI según grupos de edad (%), por semana epidemiológica, Paraguay, comparativo SE 15-17 del 2024.



**Tabla 1.** Comparativo casos de ETI por regiones sanitarias, Paraguay, SE 15-17 del 2024

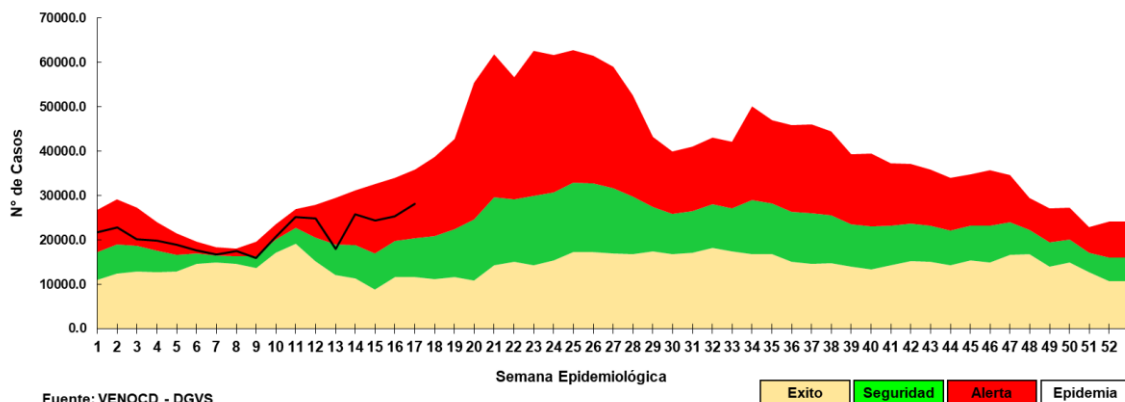
Regiones sanitarias	SE 15	SE 16	SE 17
CONCEPCION	777	811	936
SAN PEDRO NORTE	801	848	757
SAN PEDRO SUR	554	559	701
CORDILLERA	620	579	625
GUAIRA	895	877	811
CAAGUAZU	843	961	993
CAAZAPA	410	418	339
ITAPUA	1281	1113	1239
MISIONES	270	284	259
PARAGUARI	930	885	911
ALTO PARANA	1329	1467	1560
CENTRAL	4781	5120	6270
ÑEEMBUCU	335	308	273
AMAMBAY	258	313	279
CANINDEYU	615	770	597
PDTE HAYES	453	509	507
BOQUERON	277	298	302
ALTO PARAGUAY	130	143	181
CAPITAL	3068	3739	4460
<b>TOTAL:</b>	<b>18627</b>	<b>20002</b>	<b>22000</b>

- En la SE 17 se registran 22000 casos de ETI, con un aumento del 10% con respecto a la semana anterior (n= 20002).
- La tendencia de casos a nivel nacional se encuentra en la franja de alerta.
- En cuanto a la proporción de consultas por grupos de edad, se observa una disminución del 1% en el grupo de 1 a 4 años y un aumento del 2% en el grupo de 5 a 19 respecto a la semana anterior.

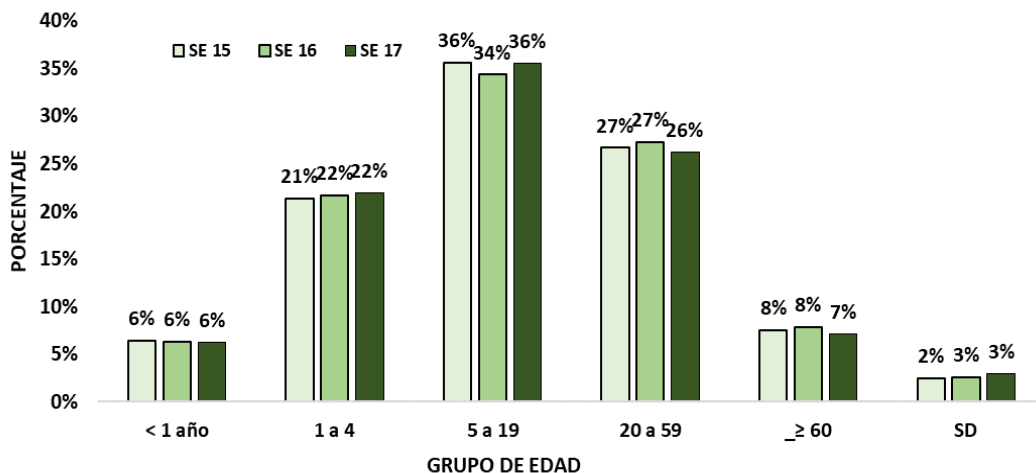
# Infecciones Respiratorias Agudas (IRA)

## Vigilancia Universal

**Gráfico 4.** Canal endémico de IRA no neumonías según semana epidemiológica, Paraguay, SE 17 del 2024.



**Gráfico 5.** Casos de IRA no neumonía según grupos de edad (%), por semana epidemiológica, Paraguay, SE 15-17 del 2024.



**Tabla 2.** Casos de IRA no neumonías por regiones sanitarias, Paraguay, SE 15-17 del 2024.

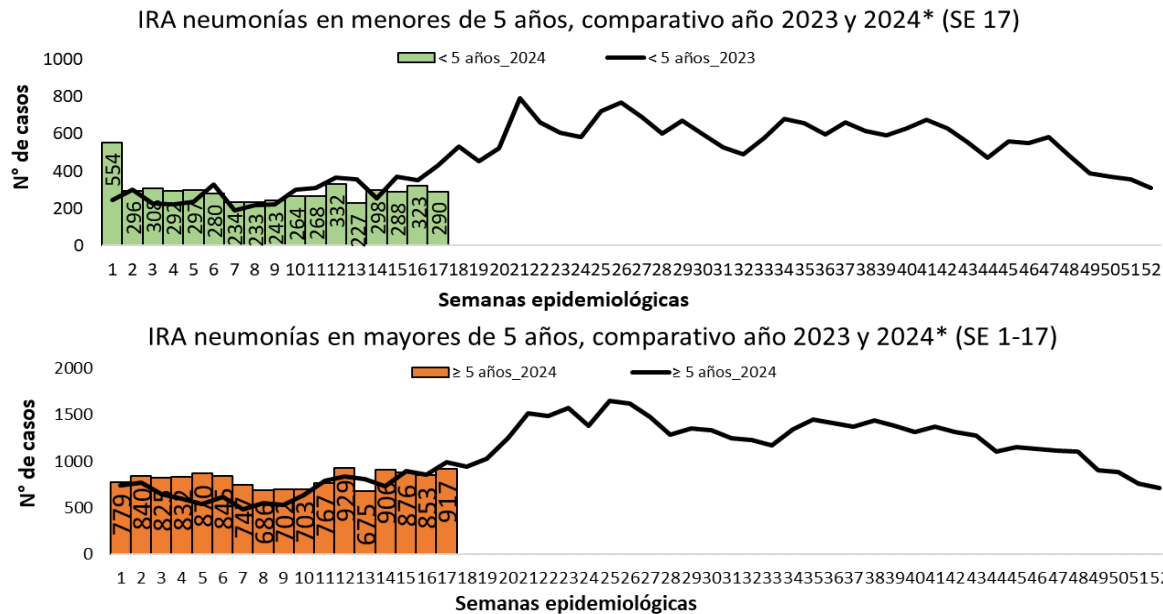
Regiones sanitarias	SE 15	SE 16	SE 17
CONCEPCION	661	585	692
SAN PEDRO NORTE	658	585	614
SAN PEDRO SUR	772	776	822
CORDILLERA	1128	1176	1278
GUAIRA	524	492	478
CAAGUAZU	951	949	1027
CAAZAPA	880	860	794
ITAPUA	1911	1751	2015
MISIONES	452	552	440
PARAGUARI	1206	1108	1216
ALTO PARANA	1833	1873	2248
CENTRAL	5375	6112	7006
ÑEEMBUCU	624	545	577
AMAMBAY	197	248	316
CANINDEYU	675	701	689
PDTE HAYES	706	678	785
BOQUERON	334	420	569
ALTO PARAGUAY	150	270	262
CAPITAL	3666	3711	4427
<b>TOTAL</b>	<b>22703</b>	<b>23392</b>	<b>26255</b>

- En la SE 17 se registran 26255 casos de IRA no neumonía, con un aumento del 12% con respecto a la semana anterior (23392).
- La tendencia de casos a nivel nacional se encuentra en la franja de alerta.
- En cuanto a la proporción de consultas por grupos de edad, se observa que se mantiene en el grupo de 1 a 4 años y un aumento del 2% en el grupo de 5 a 19 respecto a la semana anterior.

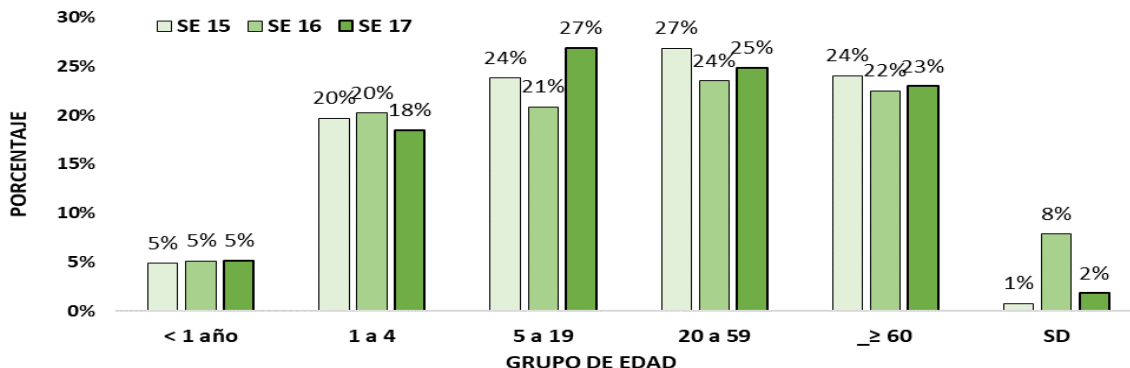
# Infecciones Respiratorias Agudas Neumonías

Vigilancia Universal

**Gráfico 6.** Tendencia de Infecciones Respiratorias Agudas (IRA) neumonías en menores y mayores de 5 años, Paraguay. Comparativo 2023- 2024\* (SE 17)



**Gráfico 7.** Proporción de casos de IRA neumonías según grupos de edad, por semana epidemiológica, Paraguay, SE 15 al 17 del 2024..



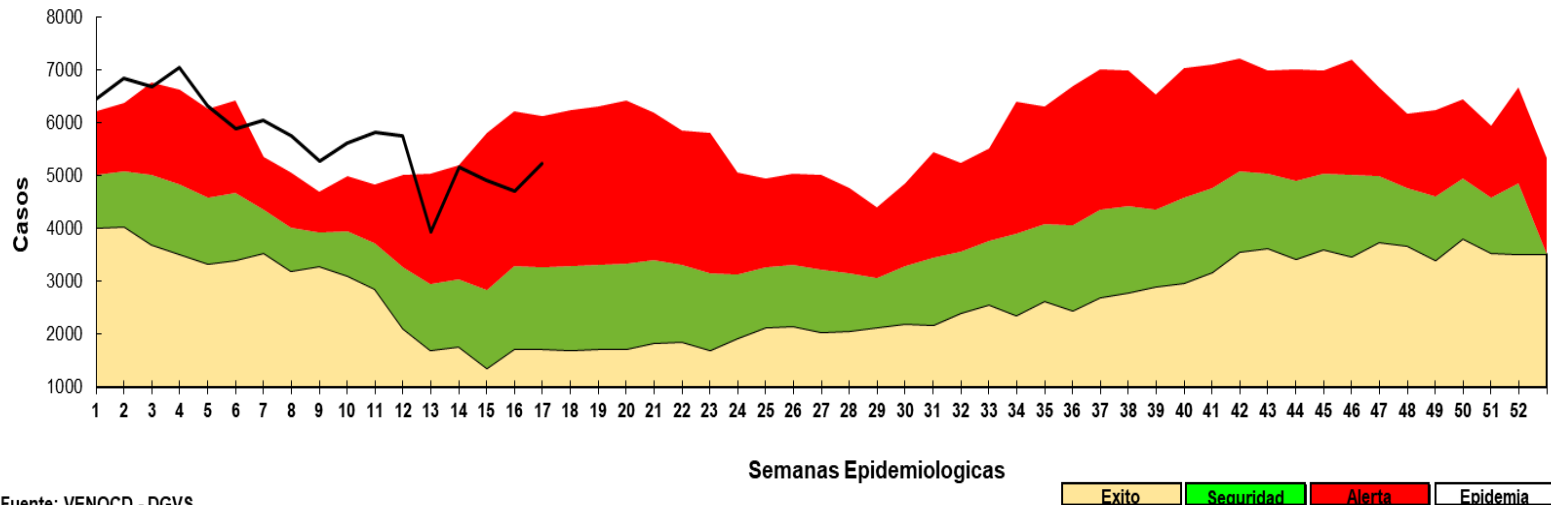
**Tabla 3.** Casos de IRA neumonías por regiones sanitarias, Paraguay, SE 14 al 16 del 2024.

Regiones Sanitarias	SE 15	SE 16	SE 17
CONCEPCION	67	61	49
SAN PEDRO NORTE	21	13	6
SAN PEDRO SUR	16	14	19
CORDILLERA	34	29	15
GUAIRA	9	17	9
CAAGUAZU	39	43	38
CAAZAPA	28	33	35
ITAPUA	252	258	220
MISIONES	9	5	7
PARAGUARI	28	33	35
ALTO PARANA	56	55	102
CENTRAL	364	358	384
ÑEEMBUCU	29	30	22
AMAMBAY	17	27	35
CANINDEYU	30	44	47
PDTE HAYES	16	35	31
BOQUERON	19	13	30
ALTO PARAGUAY	8	8	8
CAPITAL	131	200	137
<b>Total</b>	<b>1173</b>	<b>1276</b>	<b>1229</b>

- En la SE17 se registran 1229 casos de IRA neumonías, con una disminución del 7% con respecto a la semana anterior (n=1276).
- En el comparativo de la tendencia de casos en niños >5 años, se observa que se mantiene con respecto al año 2023.
- La proporción de casos de IRA neumonías según grupos de edad, se observa un aumento del 1% en el grupo de 20 a 59 años y de 1% en el grupo de >60 años con respecto a la semana anterior.

# Enfermedad Diarreica Aguda (EDA)

**Gráfico 8.** Canal endémico de EDA en población total según semana epidemiológica, Paraguay, SE 17 del 2024.



Fuente: VENOCD - DGVS

- En la SE 17 se registran 5249 casos de EDA, con un aumento del 11% con respecto a la semana anterior (n=4724). La tendencia a nivel nacional se encuentra en la franja de alerta.

# Enfermedad Diarreica Aguda (EDA)

**Tabla 4.** Casos de EDA por regiones sanitarias, Paraguay, SE 15 al 17 del 2024.

Regiones Sanitarias	SE 15	SE 16	SE 17
CONCEPCION	132	121	161
SAN PEDRO NORTE	110	105	111
SAN PEDRO SUR	90	107	123
CORDILLERA	169	127	154
GUAIRA	167	184	167
CAAGUAZU	216	199	270
CAAZAPA	95	76	85
ITAPUA	419	420	395
MISIONES	79	66	61
PARAGUARI	168	174	183
ALTO PARANA	293	327	312
CENTRAL	1269	1251	1487
ÑEEMBUCU	114	103	121
AMAMBAY	71	66	70
CANINDEYU	78	108	70
PDTE HAYES	230	206	236
BOQUERON	102	103	112
ALTO PARAGUAY	21	28	25
CAPITAL	1105	953	1106
<b>TOTAL</b>	<b>4928</b>	<b>4724</b>	<b>5249</b>

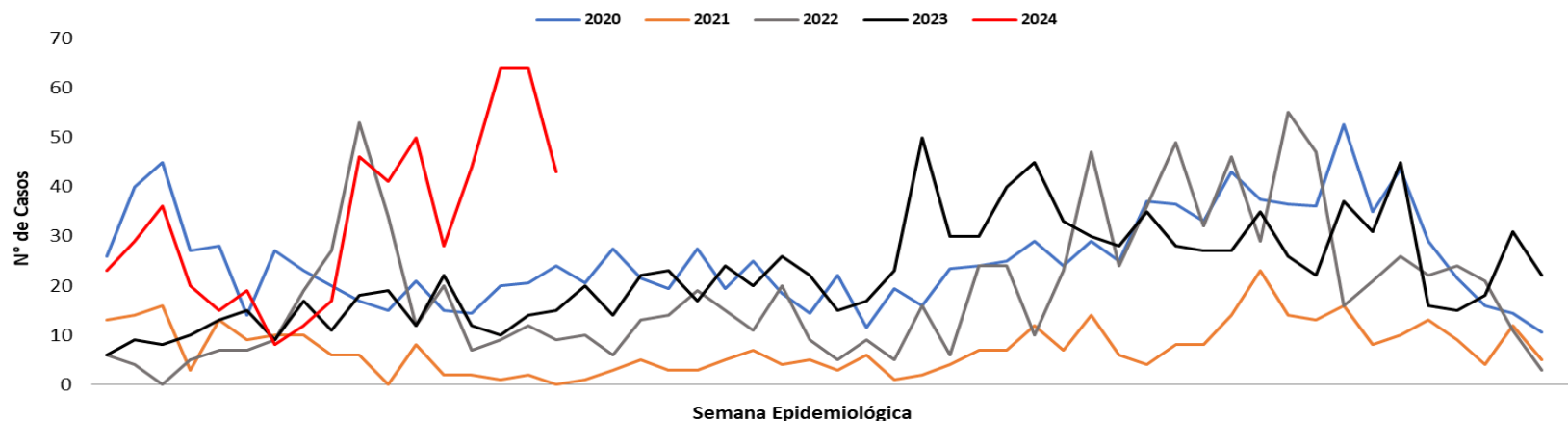
- En la SE 17 se registran 5249 casos de EDA, con un aumento del 11% con respecto a la semana anterior (n=4724). La tendencia a nivel nacional se encuentra en la franja de alerta.
- Los aumento de casos, se registran en 13 departamentos que son Concepción, San Pedro Norte, San Pedro Sur, Cordillera, Caaguazú, Caazapá, Paraguari, Central, Ñeembucú, Amambay, Pdte Hayes, Boquerón y Capital

Mas detalles en el tablero interactivo, disponible en:

<https://dgv.mspps.gov.py/sistemas/dashboardno/detalle/dia>

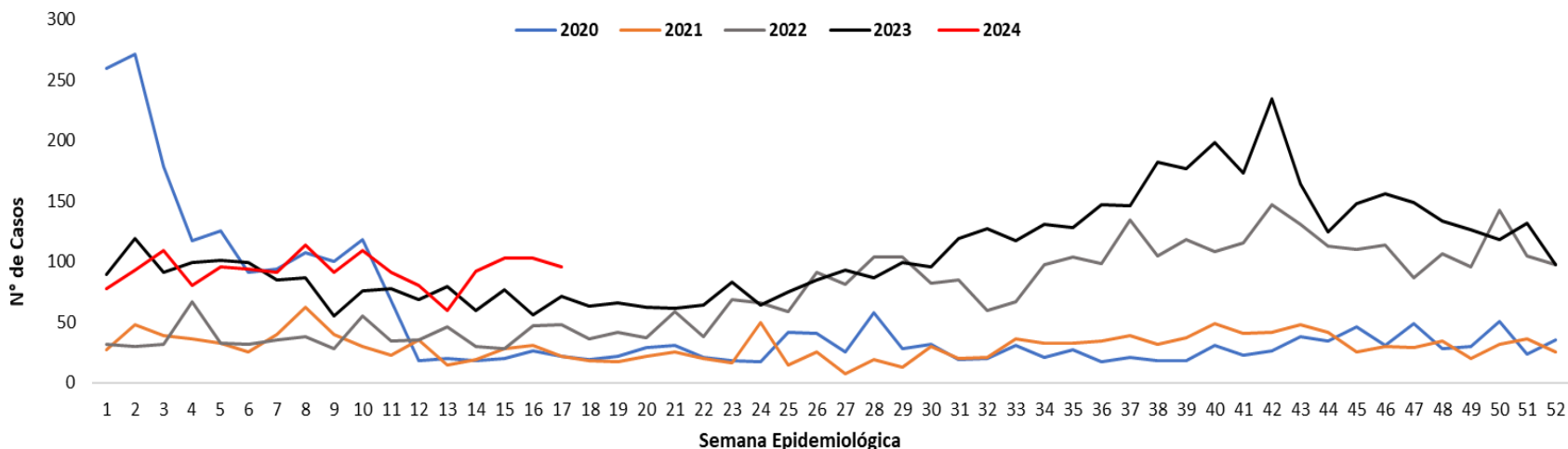
# Varicela y Conjuntivitis

**Gráfico 9.** Casos de varicela según semana epidemiológica, Paraguay, años 2020 a 2024 (SE 17)



Fuente: Planilla Semanal de Notificación Obligatoria - DGVS

**Gráfico 10.** Casos de conjuntivitis según semana epidemiológica, Paraguay, años 2020 a 2024 (SE 17)



Más detalles en el tablero interactivo, disponible en:

<https://dgvs.mspbs.gov.py/sistemas/dashboardno/detalle/dia>



# Puntos claves

- En la SE 17, el cumplimiento en la notificación de planilla semanal de ENO a nivel país fue óptimo con 99%.
- Los casos de ETI a nivel nacional, se observa un aumento del 10% con respecto a la semana anterior. La tendencia de casos a nivel nacional se mantiene en la franja de alerta en el canal endémico. En cuanto a la proporción de consultas por grupos de edad, se observa una disminución del 1% en el grupo de 1 a 4 años y un aumento del 2% en el grupo de 5 a 19 respecto a la semana anterior.
- Las IRA no neumonías, se observa un aumento de 12% con relación a la semana anterior. La tendencia a nivel nacional se ubica en la franja de alerta con respecto a semanas anteriores. En cuanto a la proporción de consultas por grupo de edad, se observa que se mantiene en el grupo de 1 a 4 años y un aumento del 2% en el grupo de 5 a 19 respecto a la semana anterior, respecto a la semana anterior.
- Las IRA neumonías, con una disminución del 7% con respecto a la semana anterior. La proporción de casos de IRA neumonías según grupos de edad, se observa que se mantiene del 1% en el grupo de <1año y un aumento de 6% en el grupo de 5 a 19 años y respecto a la semana anterior.
- La tendencia de EDA, con un aumento del 11% con respecto a la semana anterior. La tendencia a nivel nacional se mantiene en la franja de alerta.
- Los casos conjuntivitis se mantiene con respecto a la semana anterior (103 vs 96).
- Los casos de varicela se mantiene respecto a la semana anterior (64 vs 43).
- Se recomienda mejorar los datos de enfermedades por grupos de edad, y mantener el cumplimiento de las notificaciones semanales en niveles óptimos superiores al 96%.

Más detalles en el tablero interactivo, disponible en:

<https://dgvs.mspps.gov.py/sistemas/dashboardeno/detalle/dia>