



Eventos de Notificación Obligatoria (ENO)

por planilla semanal

Año 2024

Contenido

Se analizan aquellas enfermedades de planilla ENO de vigilancia predominantemente clínica como las infecciones respiratorias agudas, enfermedad diarreica aguda, varicela y conjuntivitis. Además se incluye el monitoreo de atributos de la vigilancia universal.

Fuente de datos

Vigilancia de Eventos de Notificación Obligatoria y Calidad del Dato (VENOCD), DGVS-MSPBS
Unidades epidemiológicas Regionales y Red de Servicios de Salud.

Responsables de ideación y edición

Centro Nacional de Información Epidemiológica
Dirección General de Vigilancia de la Salud (DGVS)-MSPBS
Email: analisis.dgvs2016@gmail.com
Teléfonos +595 237 46 27; +595 961 167 764

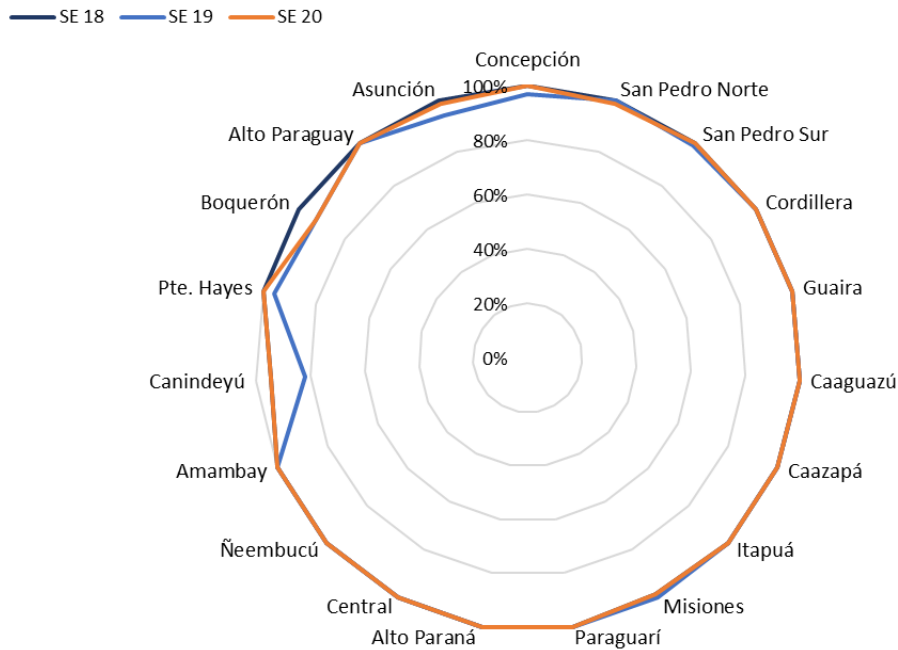
Semana Epidemiológica (SE) 20 12 al 18 de mayo, año 2024

Los Eventos de Notificación Obligatoria son aquellas listadas en la Resolución S.G. N°0057/2023.

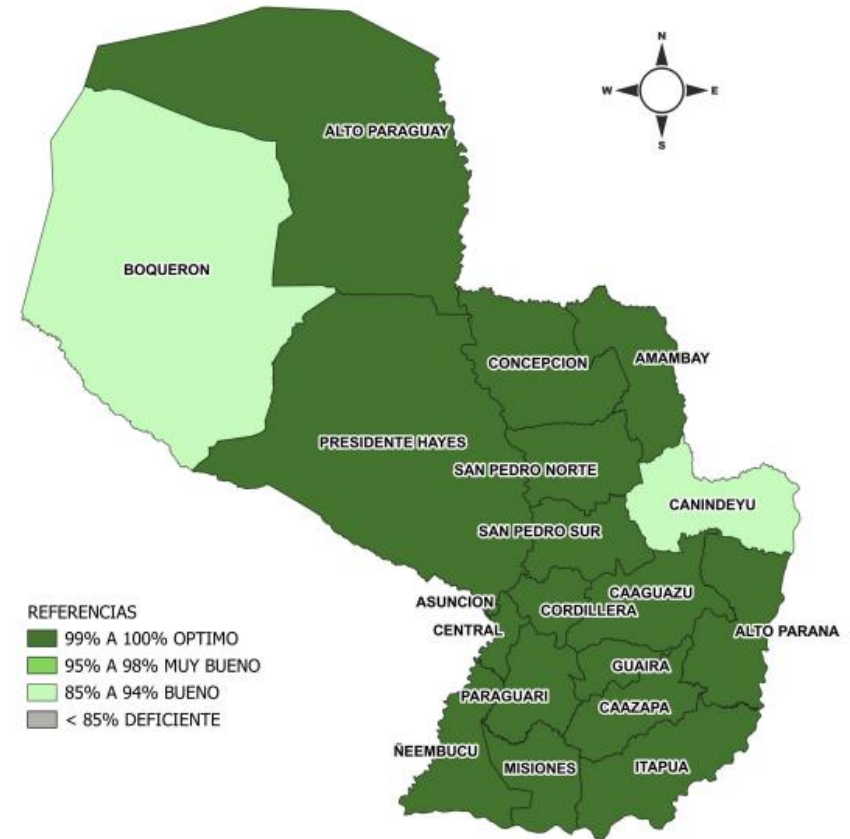
Son reportadas en forma numérica, agrupada, con periodicidad semanal y de carácter universal. Se informan a través de la planilla semanal de las ENO y sirve para evaluar tendencias, fluctuaciones estacionales y la presencia de posibles brotes.

Monitoreo cumplimiento de las notificaciones por planilla semanal

Gráfico 1. Cumplimiento de notificación según Región Sanitaria, Paraguay SE 18 al 20, año 2024.



Mapa 1. Regiones Sanitarias según cumplimiento de Unidades Notificadoras, Paraguay, SE20 del año 2024



A nivel país la cobertura de notificación fue del 99.3% (n=1453)

Total de unidades notificadoras= 1.464

Cumplimiento: Porcentaje de unidades notificantes que cumplieron con el envío de informe de planilla ENO a la región sanitaria, en fecha correspondiente.

Fuente: VENOCD-DGVS

Enfermedad Tipo Influenza (ETI)

Vigilancia Universal

Gráfico 2. Canal endémico de ETI según semana epidemiológica, Paraguay, SE 20 del 2024.

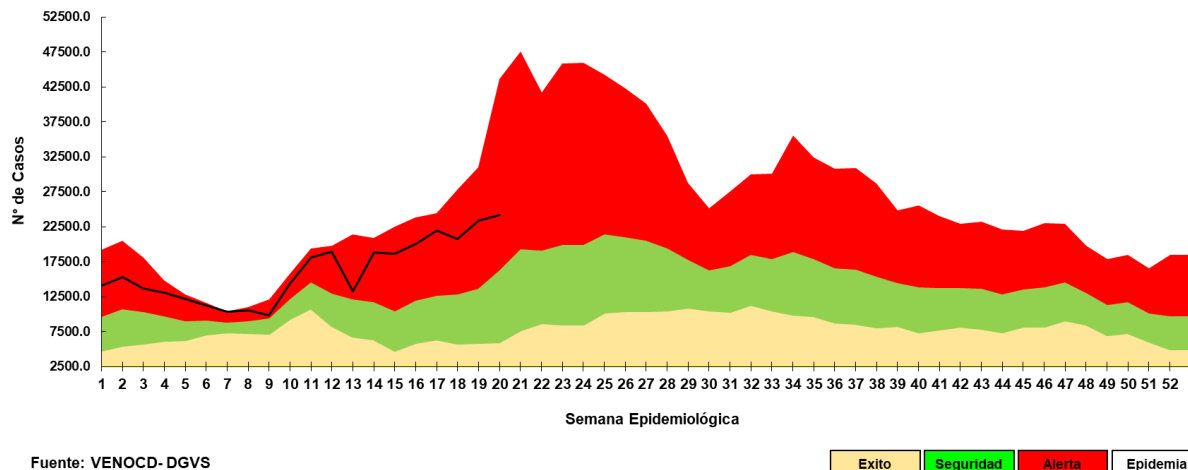
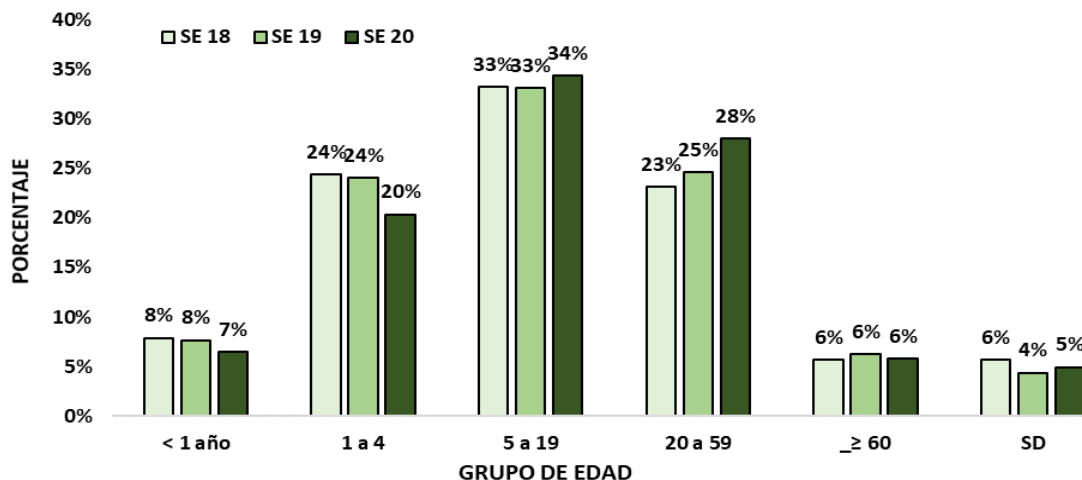


Tabla 1. Comparativo casos de ETI por regiones sanitarias, Paraguay, SE 18-20 del 2024

Regiones sanitarias	SE 18	SE 19	SE 20
CONCEPCION	717	803	607
SAN PEDRO NORTE	809	886	710
SAN PEDRO SUR	517	569	590
CORDILLERA	499	587	666
GUAIRA	701	938	832
CAAGUAZU	809	1027	1204
CAAZAPA	290	416	295
ITAPUA	1190	1283	1252
MISIONES	264	316	308
PARAGUARI	837	982	815
ALTO PARANA	1641	1780	1726
CENTRAL	5942	6815	6948
ÑEEMBUCU	175	225	225
AMAMBAY	210	418	208
CANINDEYU	711	678	799
PDTE HAYES	424	500	517
BOQUERON	275	313	244
ALTO PARAGUAY	190	170	190
CAPITAL	4527	4712	6066
TOTAL:	20728	23418	24202

Gráfico 3. Casos de ETI según grupos de edad (%), por semana epidemiológica, Paraguay, comparativo SE 18–20 del 2024.



- En la SE 20 se registran 24202 casos de ETI, con un aumento del 3% con respecto a la semana anterior (n= 24202).
- La tendencia de casos a nivel nacional se encuentra en la franja de alerta.
- En cuanto a la proporción de consultas por grupos de edad, se observa una disminución del 4% en el grupo de 1 a 4 años y un aumento del 1% en el grupo de 5 a 19 respecto a la semana anterior.

Infecciones Respiratorias Agudas (IRA)

Vigilancia Universal

Gráfico 4. Canal endémico de IRA no neumonías según semana epidemiológica, Paraguay, SE 20 del 2024.

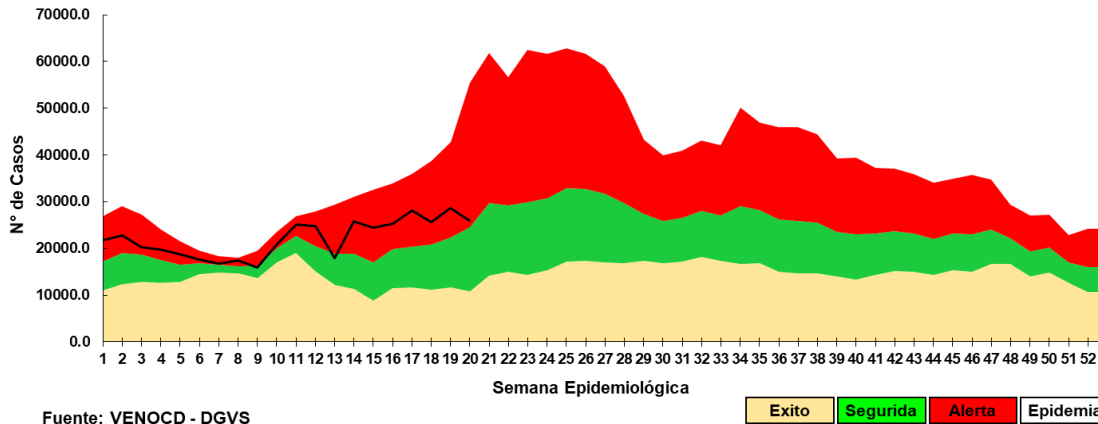


Gráfico 5. Casos de IRA no neumonía según grupos de edad (%), por semana epidemiológica, Paraguay, SE 18-20 del 2024.

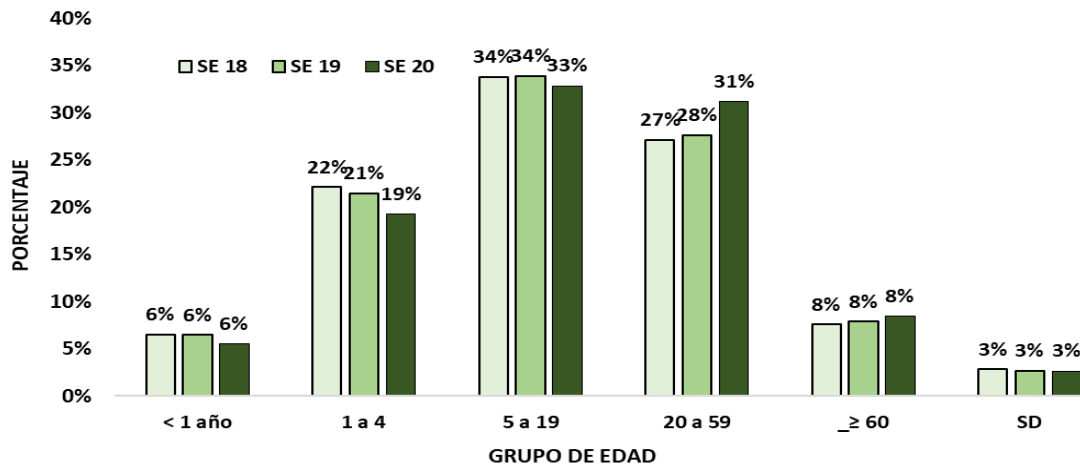


Tabla 2. Casos de IRA no neumonías por regiones sanitarias, Paraguay, SE 18 -20 del 2024.

Regiones sanitarias	SE 18	SE 19	SE 20
CONCEPCION	551	694	524
SAN PEDRO NORTE	610	721	562
SAN PEDRO SUR	678	862	567
CORDILLERA	1045	1373	1181
GUAIRA	428	483	397
CAAGUAZU	804	1034	944
CAAZAPA	667	919	583
ITAPUA	1764	1890	1470
MISIONES	485	541	550
PARAGUARI	1068	1260	1067
ALTO PARANA	2121	1976	1841
CENTRAL	6898	7962	7160
ÑEEMBUCU	447	483	490
AMAMBAY	272	361	225
CANINDEYU	755	712	726
PDTE HAYES	624	798	589
BOQUERON	448	488	312
ALTO PARAGUAY	177	212	135
CAPITAL	3955	3755	4634
TOTAL	23797	26524	23957

- En la SE 20 se registran 23957 casos de IRA no neumonía, con una disminución del 10% con respecto a la semana anterior (26524).
- La tendencia de casos a nivel nacional se encuentra en la franja de alerta.
- En cuanto a la proporción de consultas por grupos de edad, se observa una disminución del 2% en el grupo de 1 a 4 años y de 1% en el grupo de 5 a 19 respecto a la semana anterior.

Infecciones Respiratorias Agudas Neumonías

Vigilancia Universal

Gráfico 6. Tendencia de Infecciones Respiratorias Agudas (IRA) neumonías en menores y mayores de 5 años, Paraguay. Comparativo 2023- 2024* (SE 20)

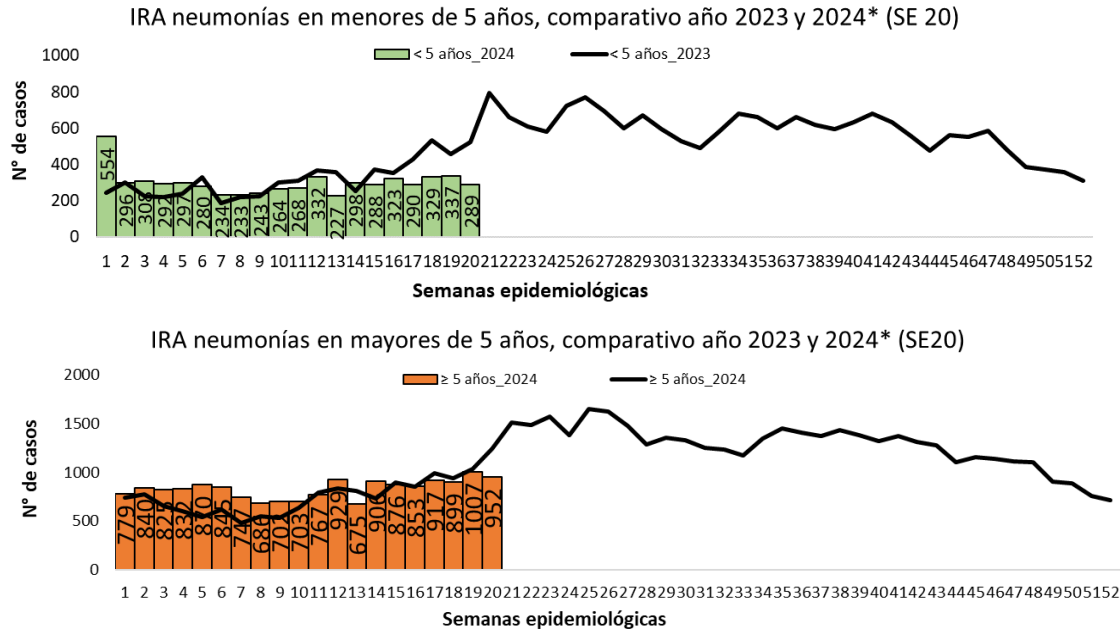


Gráfico 7. Proporción de casos de IRA neumonías según grupos de edad, por semana epidemiológica, Paraguay, SE 18 al 20 del 2024..

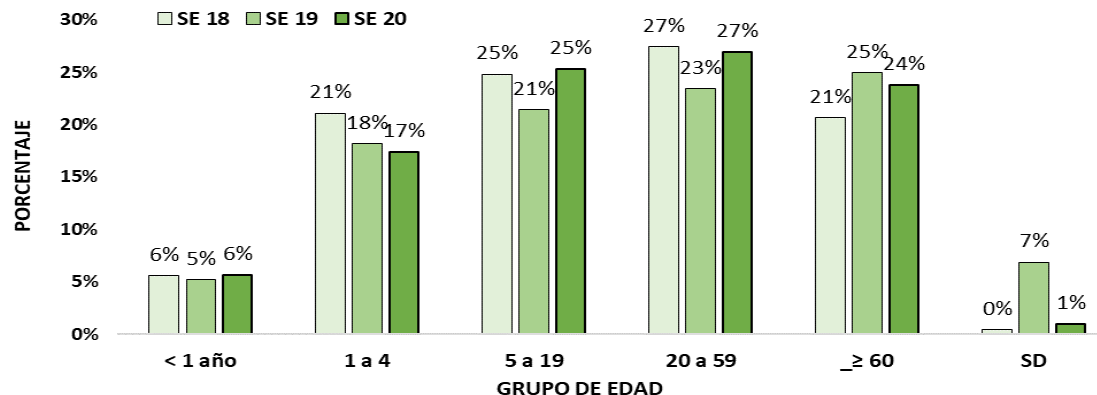


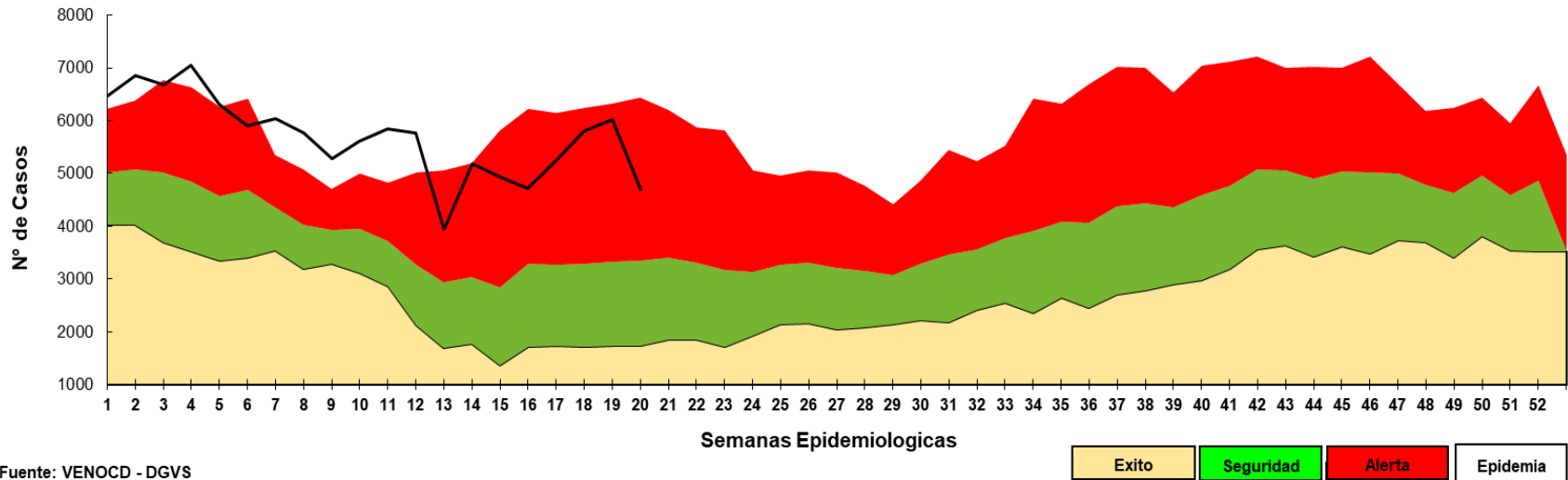
Tabla 3. Casos de IRA neumonías por regiones sanitarias, Paraguay, SE 18 al 20 del 2024.

Regiones Sanitarias	SE 18	SE 19	SE 20
CONCEPCION	36	60	110
SAN PEDRO NORTE	35	15	10
SAN PEDRO SUR	16	14	12
CORDILLERA	19	29	17
GUAIRA	14	17	13
CAAGUAZU	39	45	59
CAAZAPA	45	53	42
ITAPUA	268	336	233
MISIONES	7	7	8
PARAGUARI	24	39	40
ALTO PARANA	69	68	50
CENTRAL	387	367	326
ÑEEMBUCU	16	27	20
AMAMBAY	24	42	39
CANINDEYU	38	47	56
PDTE HAYES	29	26	17
BOQUERON	20	13	15
ALTO PARAGUAY	4	9	4
CAPITAL	143	229	182
Total	1233	1443	1253

- En la SE20 se registran 1253 casos de IRA neumonías, con una disminución del 13% con respecto a la semana anterior (n=1443).
- En el comparativo de la tendencia de casos en niños >5 años, se observa que se mantiene con respecto al año 2023.
- La proporción de casos de IRA neumonías según grupos de edad, se observa un aumento del 4% en el grupo de 20 a 59 años y una disminución del 1% en el grupo de >60 años con respecto a la semana anterior.

Enfermedad Diarreica Aguda (EDA)

Gráfico 8. Canal endémico de EDA en población total según semana epidemiológica, Paraguay, SE 20 del 2024.



Fuente: VENOCD - DGVS

- En la SE 20 se registran 4701 casos de EDA, con un descenso del 22% con respecto a la semana anterior (n=6019). La tendencia a nivel nacional se encuentra en la franja de alerta.

Enfermedad Diarreica Aguda (EDA)

Tabla 4. Casos de EDA por regiones sanitarias, Paraguay, SE 18 al 20 del 2024.

Regiones Sanitarias	SE 18	SE 19	SE 20
CONCEPCION	162	179	133
SAN PEDRO NORTE	205	153	113
SAN PEDRO SUR	98	135	101
CORDILLERA	164	220	153
GUAIRA	191	246	161
CAAGUAZU	296	342	283
CAAZAPA	89	87	67
ITAPUA	444	435	329
MISIONES	68	68	62
PARAGUARI	214	254	146
ALTO PARANA	332	366	254
CENTRAL	1712	1875	1476
ÑEEMBUCU	111	82	81
AMAMBAY	65	92	52
CANINDEYU	171	111	74
PDTE HAYES	198	224	154
BOQUERON	111	114	98
ALTO PARAGUAY	25	21	23
CAPITAL	1154	1015	941
TOTAL	5810	6019	4701

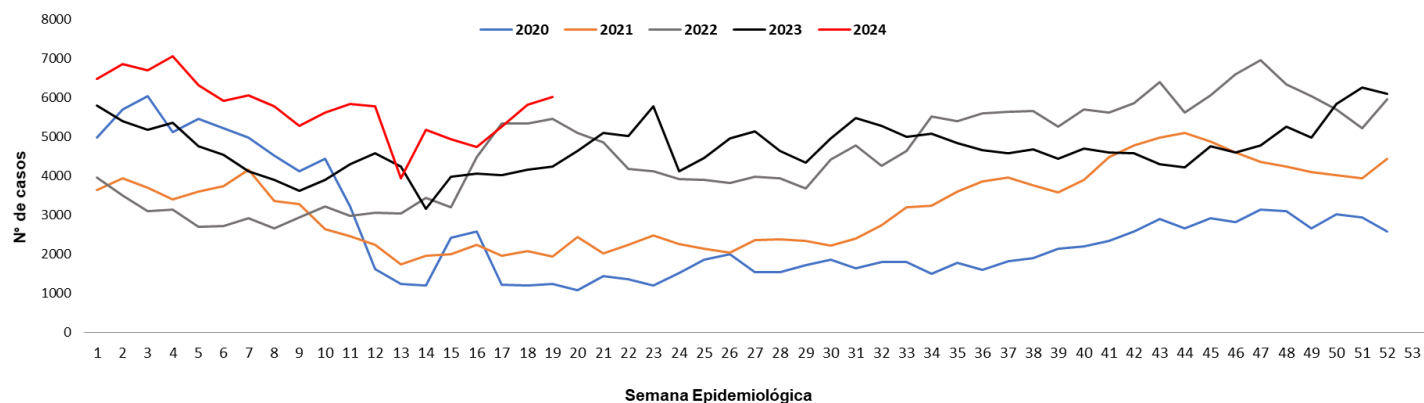
- En la SE 20 se registran 4701 casos de EDA, con un descenso del 22% con respecto a la semana anterior (n=6019). La tendencia a nivel nacional se encuentra en la franja de alerta.
- El aumento de casos, se registró en el departamento de Alto Paraná.

Mas detalles en el tablero interactivo, disponible en:

<https://dgv.mspps.gov.py/sistemas/dashboardno/detalle/dia>

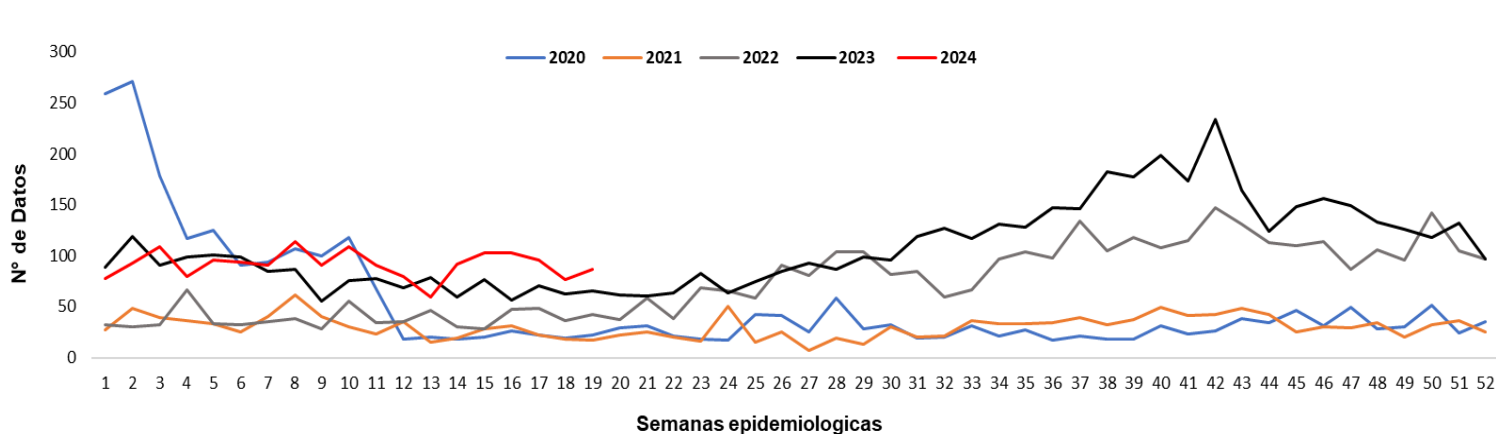
Varicela y Conjuntivitis

Gráfico 9. Casos de varicela según semana epidemiológica, Paraguay, años 2020 a 2024 (SE 20)



Fuente: VENOCD - DGVS

Gráfico 10. Casos de conjuntivitis según semana epidemiológica, Paraguay, años 2020 a 2024 (SE 20)



Más detalles en el tablero interactivo, disponible en:
<https://dgvs.mspbs.gov.py/sistemas/dashboardno/detalle/dia>

Puntos claves

- En la SE 20, el cumplimiento en la notificación de planilla semanal de ENO a nivel país fue óptimo con 98%.
- Los casos de ETI a nivel nacional, se observa un aumento del 3% con respecto a la semana anterior. La tendencia de casos a nivel nacional se mantiene en la franja de alerta en el canal endémico. En cuanto a la proporción de consultas por grupos de edad, se observa una disminución del 4% en el grupo de 1 a 4 años y un aumento del 1% en el grupo de 5 a 19 respecto a la semana anterior.
- Las IRA no neumonías, se observa un descenso de 10% con relación a la semana anterior. La tendencia a nivel nacional se ubica en la franja de alerta con respecto a semanas anteriores. En cuanto a la proporción de consultas por grupo de edad, se observa una disminución del 2% en el grupo de 1 a 4 años y de 1% en el grupo de 5 a 19 respecto a la semana anterior, respecto a la semana anterior.
- Las IRA neumonías, con una disminución del 13% con respecto a la semana anterior. La proporción de casos de IRA neumonías según grupos de edad, se observa un aumento del 1% en el grupo de <1año y de 4% en el grupo de 5 a 19 años y respecto a la semana anterior.
- La tendencia de EDA, con un descenso del 20% con respecto a la semana anterior. La tendencia a nivel nacional se mantiene en la franja de alerta.
- Los casos conjuntivitis con un aumento respecto a la semana anterior (87 vs 59).
- Los casos de varicela con un aumento respecto a la semana anterior (61 vs 23).
- Se recomienda mejorar los datos de enfermedades por grupos de edad, y mantener el cumplimiento de las notificaciones semanales en niveles óptimos superiores al 96%.

Más detalles en el tablero interactivo, disponible en:

<https://dgvs.mspbs.gov.py/sistemas/dashboardeno/detalle/dia>