

Eventos de Notificación Obligatoria (ENO)

por planilla semanal

Año 2024

Contenido

Se analizan aquellas enfermedades de planilla ENO de vigilancia predominantemente clínica como las infecciones respiratorias agudas, enfermedad diarreica aguda, varicela y conjuntivitis. Además se incluye el monitoreo de atributos de la vigilancia universal.

Fuente de datos

Vigilancia de Eventos de Notificación Obligatoria y Calidad del Dato (VENOCD), DGVS-MSPBS
Unidades epidemiológicas Regionales y Red de Servicios de Salud.

Responsables de ideación y edición

Centro Nacional de Información Epidemiológica
Dirección General de Vigilancia de la Salud (DGVS)-MSPBS
Email: analisis.dgvs2016@gmail.com
Teléfonos +595 237 46 27; +595 961 167 764

Semana Epidemiológica (SE) 23

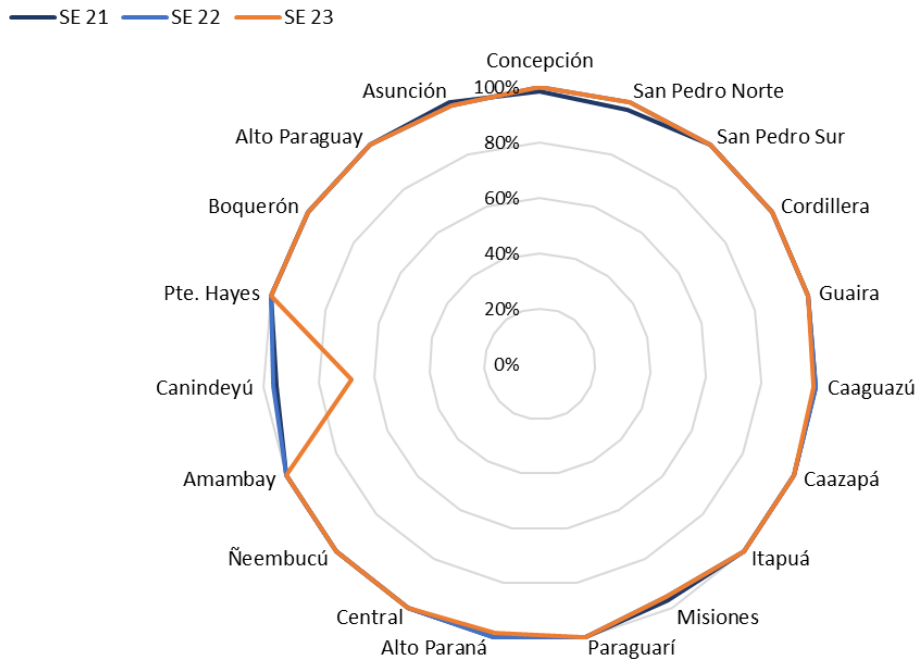
02 al 08 de junio, año 2024

Los Eventos de Notificación Obligatoria son aquellas listadas en la Resolución S.G. N°0057/2023.

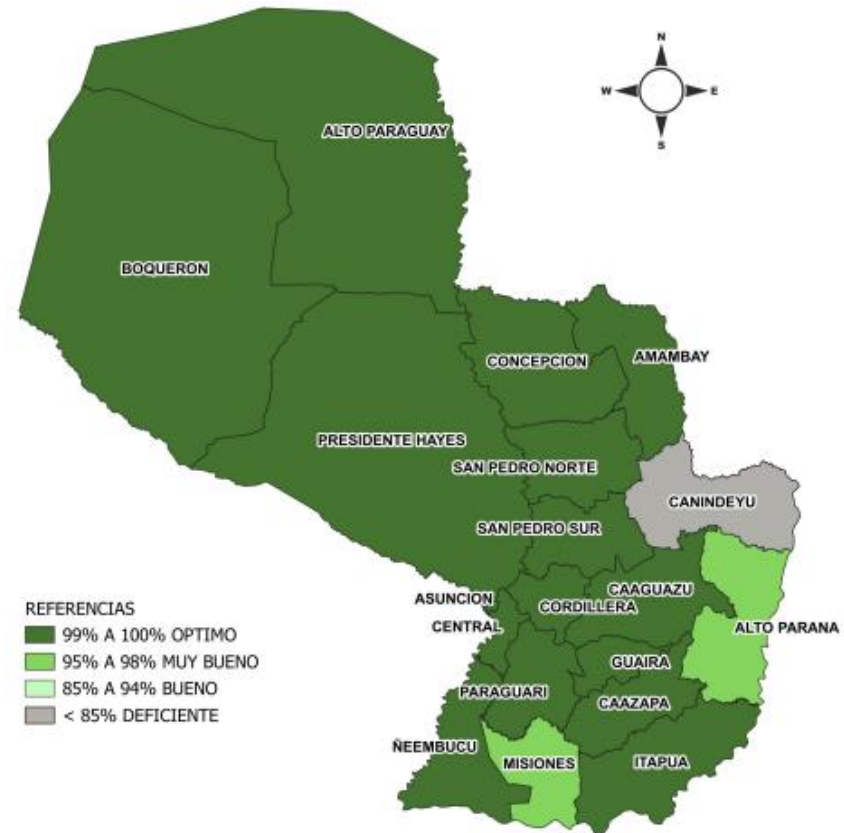
Son reportadas en forma numérica, agrupada, con periodicidad semanal y de carácter universal. Se informan a través de la planilla semanal de las ENO y sirve para evaluar tendencias, fluctuaciones estacionales y la presencia de posibles brotes.

Monitoreo cumplimiento de las notificaciones por planilla semanal

Gráfico 1. Cumplimiento de notificación según Región Sanitaria, Paraguay SE 21 al 23, año 2024.



Mapa 1. Regiones Sanitarias según cumplimiento de Unidades Notificadoras, Paraguay, SE23 del año 2024



A nivel país la cobertura de notificación fue del 97.6% (n=1428)

Total de unidades notificadoras= 1.463

Cumplimiento: Porcentaje de unidades notificantes que cumplieron con el envío de informe de planilla ENO a la región sanitaria, en fecha correspondiente.

Fuente: VENOCD-DGVS

Enfermedad Tipo Influenza (ETI)

Vigilancia Universal

Gráfico 2. Canal endémico de ETI según semana epidemiológica, Paraguay, SE 23 del 2024.

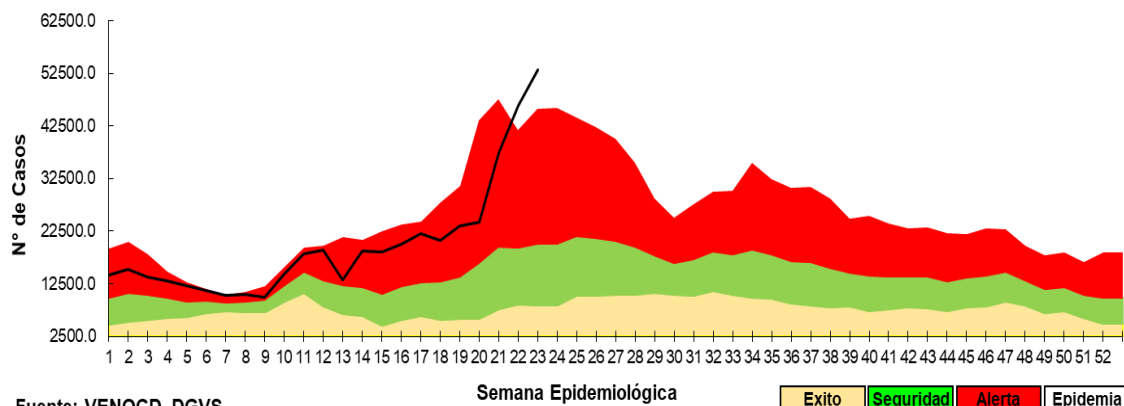


Gráfico 3. Casos de ETI según grupos de edad (%), por semana epidemiológica, Paraguay, comparativo SE 21–23 del 2024.

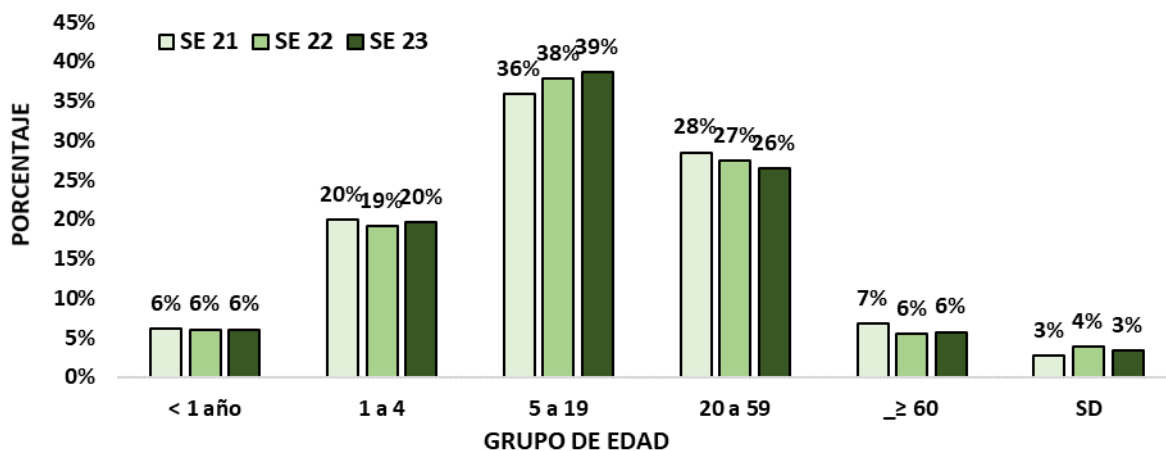


Tabla 1. Comparativo casos de ETI por regiones sanitarias, Paraguay, SE 21-23 del 2024

Regiones sanitarias	SE 21	SE 22	SE 23
CONCEPCION	1162	1364	1791
SAN PEDRO NORTE	1195	1289	1625
SAN PEDRO SUR	861	1393	1400
CORDILLERA	994	1497	1502
GUAIRA	1395	1870	2017
CAAGUAZU	1610	2074	2517
CAAZAPA	595	908	1122
ITAPUA	1674	2340	2648
MISIONES	522	681	901
PARAGUARI	1385	1915	2114
ALTO PARANA	2117	2943	3255
CENTRAL	10704	13117	16290
ÑEEMBUCU	352	535	541
AMAMBAY	412	439	659
CANINDEYU	1067	1256	1156
PDTE HAYES	1043	1203	1767
BOQUERON	353	479	515
ALTO PARAGUAY	313	353	344
CAPITAL	9742	10804	10935
TOTAL:	37496	46460	53099

- En la SE 23 se registran 53099 casos de ETI, con un aumento del 14% con respecto a la semana anterior (n= 46460).
- La tendencia de casos a nivel nacional se encuentra en la franja de alerta.
- En cuanto a la proporción de consultas por grupos de edad, se observa un aumento del 1% en el grupo de 1 a 4 años y 5 a 19 años respecto a la semana anterior.

Infecciones Respiratorias Agudas (IRA)

Vigilancia Universal

Gráfico 4. Canal endémico de IRA no neumonías según semana epidemiológica, Paraguay, SE 23 del 2024.

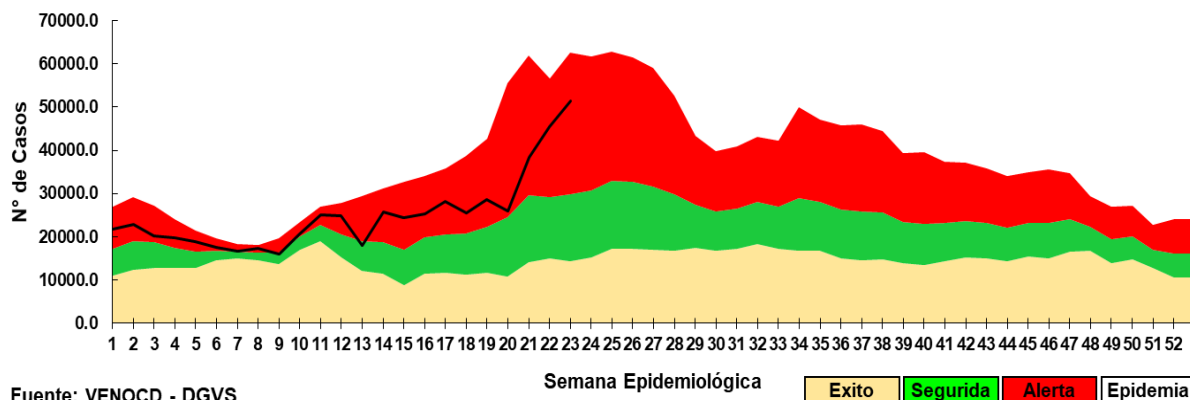


Gráfico 5. Casos de IRA no neumonía según grupos de edad (%), por semana epidemiológica, Paraguay, SE 21-23 del 2024.

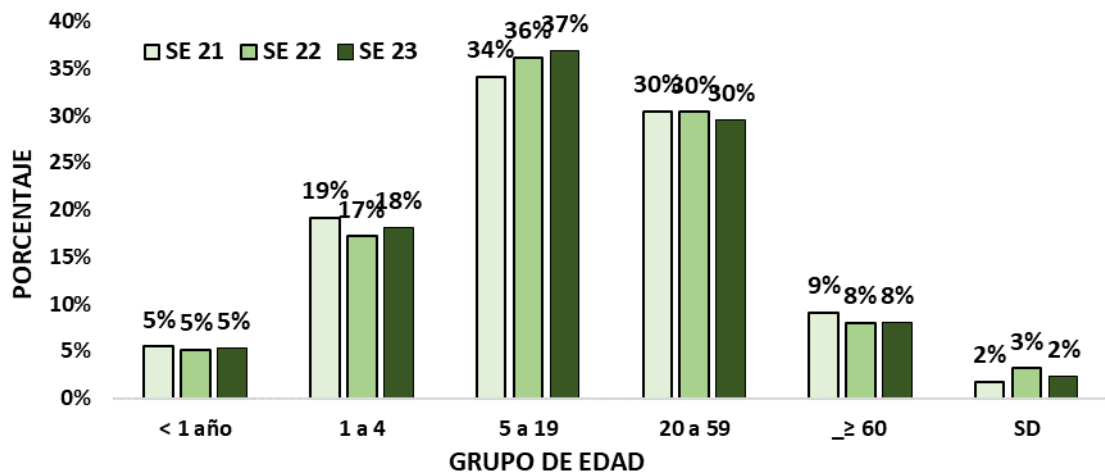


Tabla 2. Casos de IRA no neumonías por regiones sanitarias, Paraguay, SE 21 -23 del 2024.

Regiones sanitarias	SE 21	SE 22	SE 23
CONCEPCION	968	980	1179
SAN PEDRO NORTE	1001	1173	1176
SAN PEDRO SUR	968	1197	1215
CORDILLERA	1750	1973	1994
GUAIRA	725	792	859
CAAGUAZU	1409	1747	1790
CAAZAPA	1121	1228	1436
ITAPUA	2390	2918	3256
MISIONES	873	903	1288
PARAGUARI	1592	1817	2215
ALTO PARANA	2319	3085	3311
CENTRAL	10070	12599	14792
ÑEEMBUCU	756	845	887
AMAMBAY	397	387	655
CANINDEYU	1092	1170	1035
PDTE HAYES	1066	1210	1587
BOQUERON	493	587	669
ALTO PARAGUAY	248	293	246
CAPITAL	6564	7471	7741
TOTAL	35802	42375	47331

- En la SE 23 se registran 47331 casos de IRA no neumonía, con un aumento del 12% con respecto a la semana anterior (42.375).
- La tendencia de casos a nivel nacional se encuentra en la franja de alerta.
- En cuanto a la proporción de consultas por grupos de edad, se observa un aumento del 1% en el grupo de 1 a 4 años y de 5 a 19 años respecto a la semana anterior.

Infecciones Respiratorias Agudas Neumonías

Vigilancia Universal

Gráfico 6. Tendencia de Infecciones Respiratorias Agudas (IRA) neumonías en menores y mayores de 5 años, Paraguay. Comparativo 2023- 2024* (SE 23)

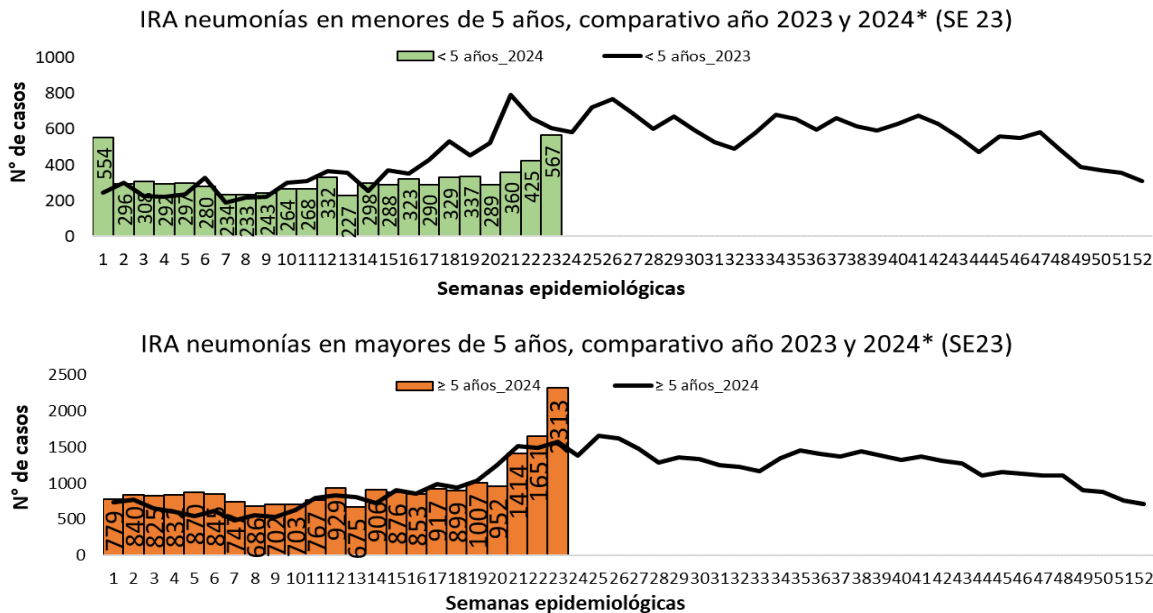


Gráfico 7. Proporción de casos de IRA neumonías según grupos de edad, por semana epidemiológica, Paraguay, SE 21 al 23 del 2024..

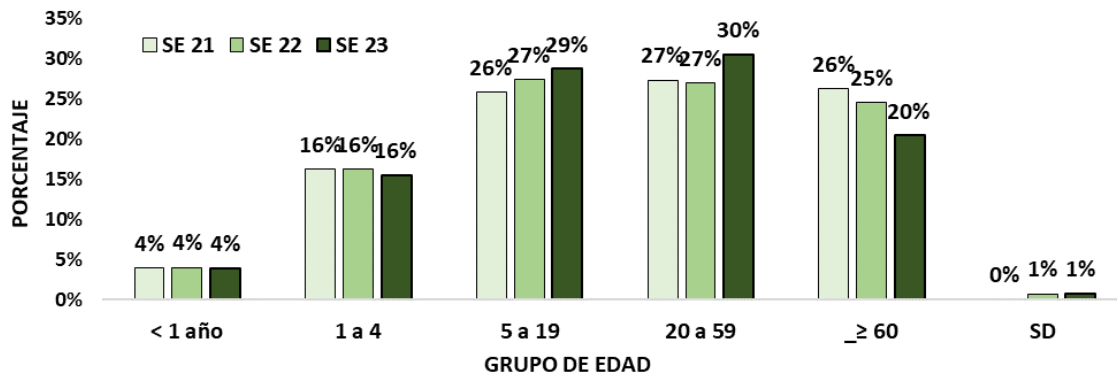


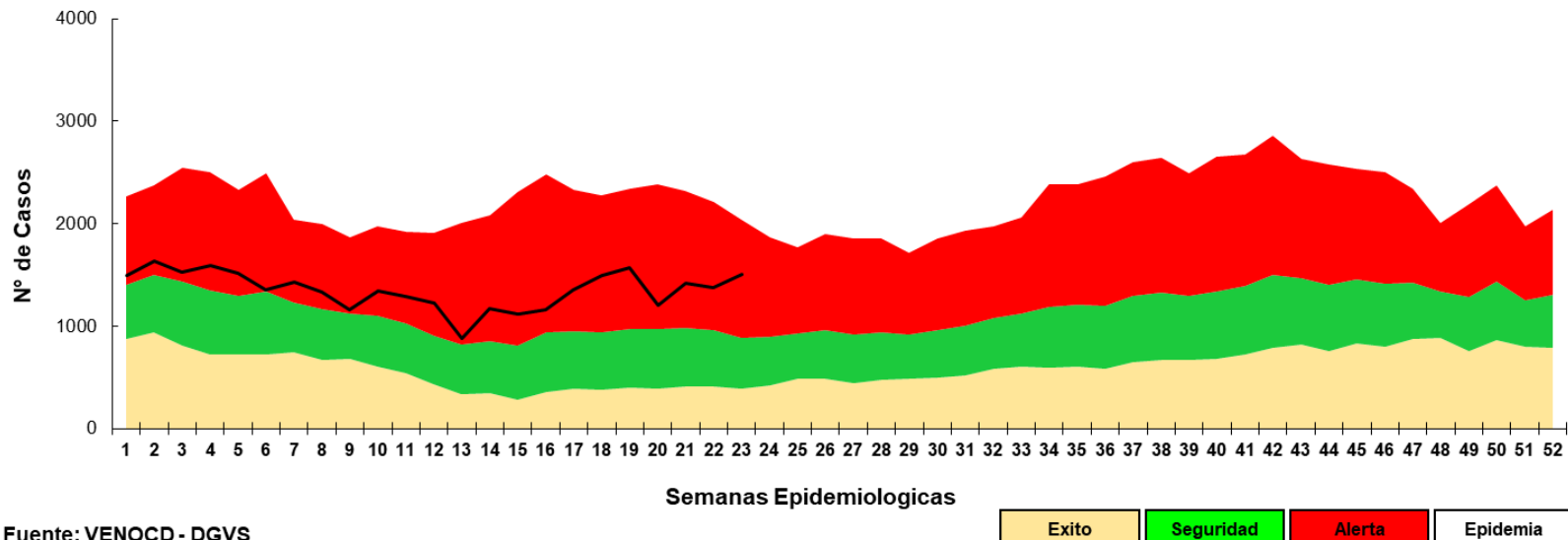
Tabla 3. Casos de IRA neumonías por regiones sanitarias, Paraguay, SE 21 al 23 del 2024.

Regiones Sanitarias	SE 21	SE 22	SE 23
CONCEPCION	64	104	145
SAN PEDRO NORTE	16	19	37
SAN PEDRO SUR	61	38	37
CORDILLERA	31	55	493
GUAIRA	26	36	26
CAAGUAZU	76	83	110
CAAZAPA	87	69	76
ITAPUA	304	338	397
MISIONES	13	13	29
PARAGUARI	38	84	72
ALTO PARANA	89	125	152
CENTRAL	516	569	679
ÑEEMBUCU	32	51	53
AMAMBAY	52	61	76
CANINDEYU	80	62	76
PDTE HAYES	46	40	52
BOQUERON	19	36	40
ALTO PARAGUAY	11	9	9
CAPITAL	216	300	343
Total	1777	2092	2902

- En la SE23 se registran 2902 casos de IRA neumonías, con un aumento del 39% con respecto a la semana anterior (n=2092).
- En el comparativo de la tendencia de casos en niños >5 años, se observa un aumento con respecto al año 2023.
- La proporción de casos de IRA neumonías según grupos de edad, se observa que un aumento del 3% en el grupo de 20 a 59 años y una disminución del 5% en el grupo de >60 años con respecto a la semana anterior.

Enfermedad Diarreica Aguda (EDA)

Gráfico 8. Canal endémico de EDA en población total según semana epidemiológica, Paraguay, SE 23 del 2024.



- En la SE 23 se registran 5948 casos de EDA, con un aumento del 12% con respecto a la semana anterior (n=5291). La tendencia a nivel nacional se encuentra en la franja de alerta.

Enfermedad Diarreica Aguda (EDA)

Tabla 4. Casos de EDA por regiones sanitarias, Paraguay, SE 21 al 23 del 2024.

Regiones Sanitarias	SE 21	SE 22	SE 23
CONCEPCION	161	178	237
SAN PEDRO NORTE	147	180	218
SAN PEDRO SUR	92	123	119
CORDILLERA	163	192	204
GUAIRA	154	193	212
CAAGUAZU	282	257	285
CAAZAPA	83	84	79
ITAPUA	346	341	384
MISIONES	69	31	48
PARAGUARI	167	152	208
ALTO PARANA	281	250	296
CENTRAL	1447	1481	1581
ÑEEMBUCU	89	78	98
AMAMBAY	104	73	93
CANINDEYU	121	139	137
PDTE HAYES	214	177	302
BOQUERON	109	131	149
ALTO PARAGUAY	26	63	75
CAPITAL	1127	1168	1223
TOTAL	5182	5291	5948

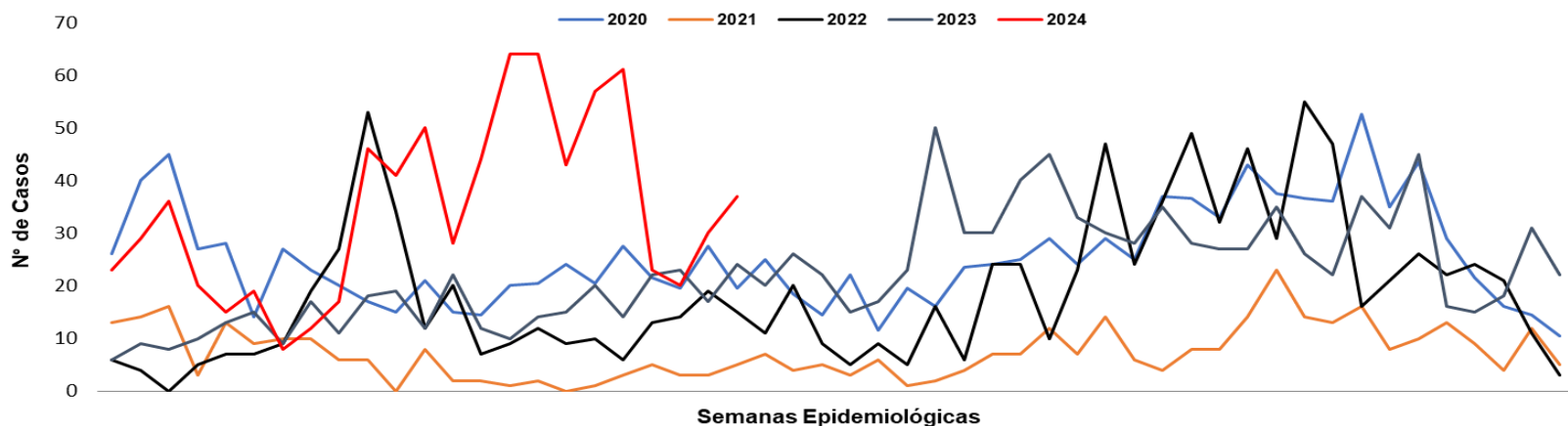
- En la SE 23 se registran 5948 casos de EDA, con un aumento del 12% con respecto a la semana anterior (n=5291). La tendencia a nivel nacional se encuentra en la franja de alerta.
- El aumento de casos, se registra en 16 departamento que son Concepción, San Pedro Norte , Cordillera, Guaira, Caaguazú, Itapúa, Misiones, Paraguari, Alto Paraná, Central, Ñeembucú, Amambay, Pdte. Hayes, Boquerón, Alto Paraguay y Capital.

Mas detalles en el tablero interactivo, disponible en:

<https://dgv.mspps.gov.py/sistemas/dashboardno/detalle/dia>

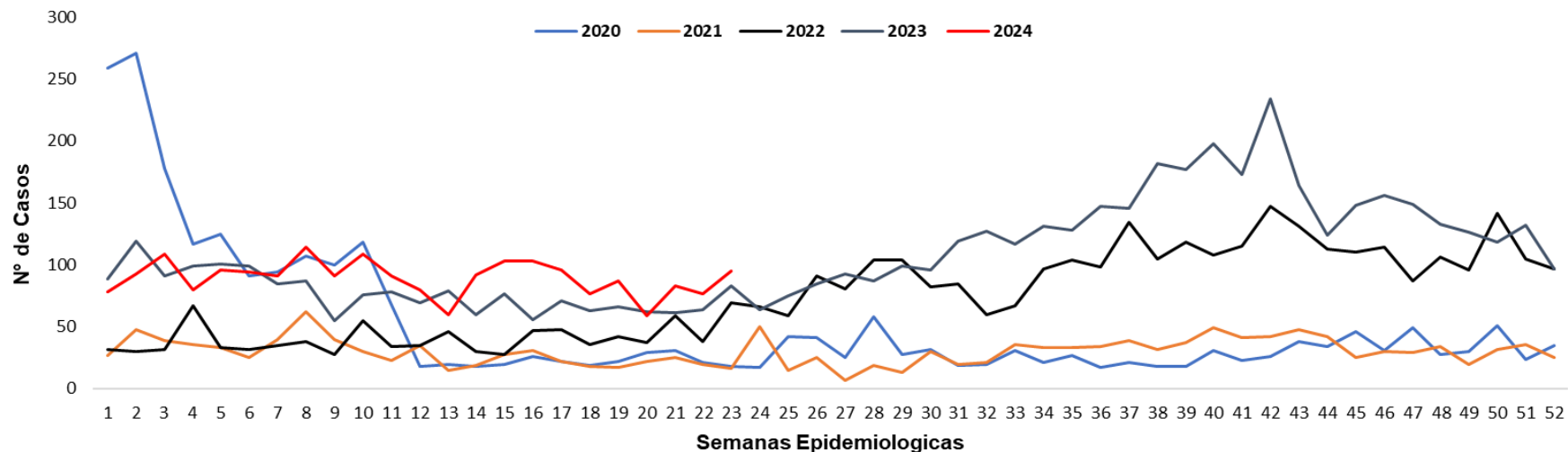
Varicela y Conjuntivitis

Gráfico 9. Casos de varicela según semana epidemiológica, Paraguay, años 2020 a 2024 (SE 23)



Fuente: Planilla Semanal de Notificación Obligatoria - DGVS

Gráfico 10. Casos de conjuntivitis según semana epidemiológica, Paraguay, años 2020 a 2024 (SE 23)



Fuente: Planilla Semanal de Notificación Obligatoria - DGVS

Más detalles en el tablero interactivo, disponible en:

<https://dgvs.mspbs.gov.py/sistemas/dashboardno/detalle/dia>

Puntos claves

- En la SE 23, el cumplimiento en la notificación de planilla semanal de ENO a nivel país fue óptimo con 97.6%.
- Los casos de ETI a nivel nacional, se observa un aumento del 14% con respecto a la semana anterior. La tendencia de casos a nivel nacional se mantiene en la franja de alerta en el canal endémico. En cuanto a la proporción de consultas por grupos de edad, se observa un aumento del 1% en el grupo de 1 a 4 años y del 1% en el grupo de 5 a 19 respecto a la semana anterior.
- Las IRA no neumonías, se observa un aumento de 12% con relación a la semana anterior. La tendencia a nivel nacional se ubica en la franja de alerta con respecto a semanas anteriores. En cuanto a la proporción de consultas por grupo de edad, se observa un aumento del 1% en el grupo de 1 a 4 años y del 1% en el grupo de 5 a 19 respecto a la semana anterior, respecto a la semana anterior.
- Las IRA neumonías, con un aumento del 39% con respecto a la semana anterior. La proporción de casos de IRA neumonías según grupos de edad, se observa que se mantiene en el grupo de <1año y un aumento de 2% en el grupo de 5 a 19 años y respecto a la semana anterior.
- La tendencia de EDA, con un aumento del 12% con respecto a la semana anterior. La tendencia a nivel nacional se mantiene en la franja de alerta.
- Los casos conjuntivitis con un aumento respecto a la semana anterior (77 vs 95).
- Los casos de varicela con un aumento respecto a la semana anterior (30 vs 37).
- Se recomienda mejorar los datos de enfermedades por grupos de edad, y mantener el cumplimiento de las notificaciones semanales en niveles óptimos superiores al 96%.

Más detalles en el tablero interactivo, disponible en:

<https://dgvs.mspps.gov.py/sistemas/dashboardeno/detalle/dia>