

# Eventos de Notificación Obligatoria (ENO)

por planilla semanal

Año 2024

## Contenido

Se analizan aquellas enfermedades de planilla ENO de vigilancia predominantemente clínica como las infecciones respiratorias agudas, enfermedad diarreica aguda, varicela y conjuntivitis. Además se incluye el monitoreo de atributos de la vigilancia universal.

### Fuente de datos

Vigilancia de Eventos de Notificación Obligatoria y Calidad del Dato (VENOCD), DGVS-MSPBS  
Unidades epidemiológicas Regionales y Red de Servicios de Salud.

### Responsables de ideación y edición

Centro Nacional de Información Epidemiológica  
Dirección General de Vigilancia de la Salud (DGVS)-MSPBS  
Email: analisis.dgvs2016@gmail.com  
Teléfonos +595 237 46 27; +595 961 167 764

## Semana Epidemiológica (SE) 24

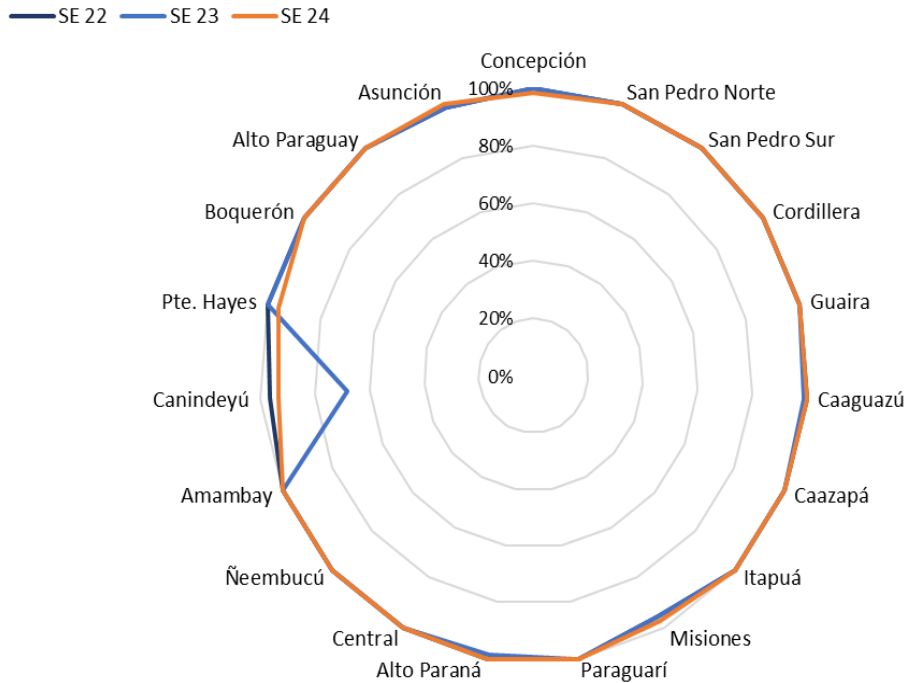
09 al 15 de junio, año 2024

Los Eventos de Notificación Obligatoria son aquellas listadas en la Resolución S.G. N°0057/2023.

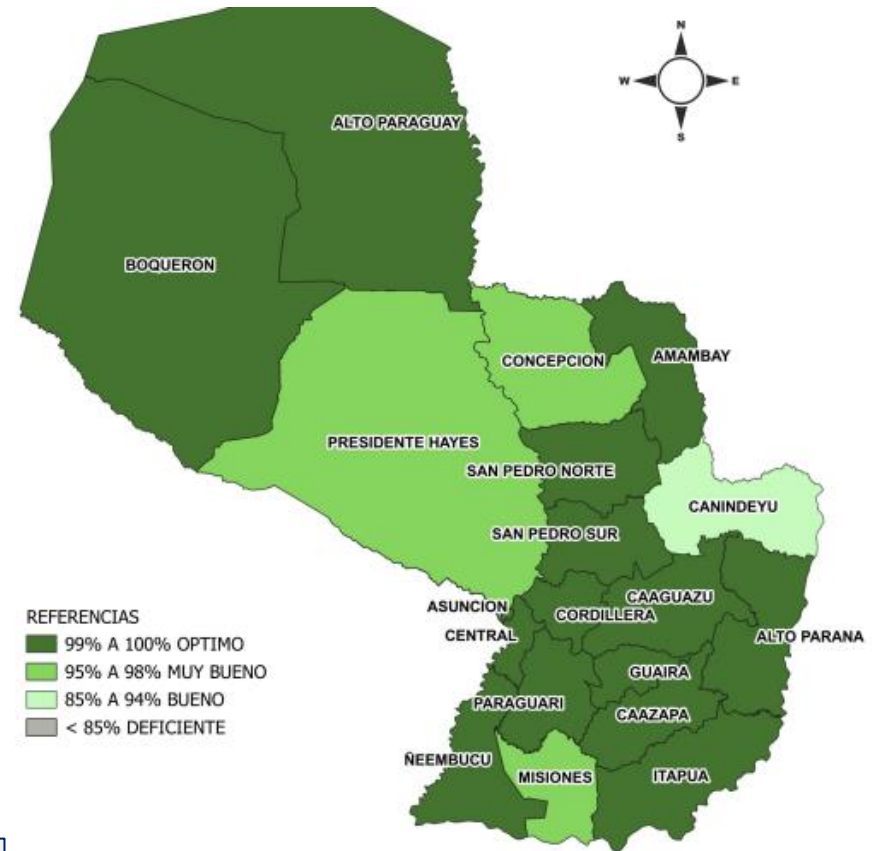
Son reportadas en forma numérica, agrupada, con periodicidad semanal y de carácter universal. Se informan a través de la planilla semanal de las ENO y sirve para evaluar tendencias, fluctuaciones estacionales y la presencia de posibles brotes.

# Monitoreo cumplimiento de las notificaciones por planilla semanal

**Gráfico 1.** Cumplimiento de notificación según Región Sanitaria, Paraguay SE 22 al 24, año 2024.



**Mapa 1.** Regiones Sanitarias según cumplimiento de Unidades Notificadoras, Paraguay, SE24 del año 2024



A nivel país la cobertura de notificación fue del 99.2% (n=1452)

**Total de unidades notificadoras= 1.463**

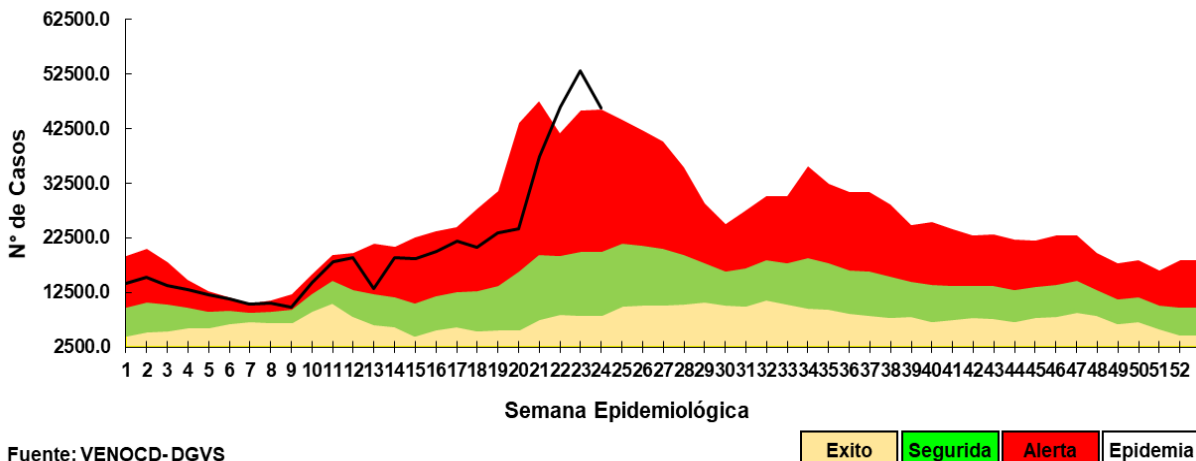
**Cumplimiento:** Porcentaje de unidades notificantes que cumplieron con el envío de informe de planilla ENO a la región sanitaria, en fecha correspondiente.

Fuente: VENOCD-DGVS

# Enfermedad Tipo Influenza (ETI)

Vigilancia Universal

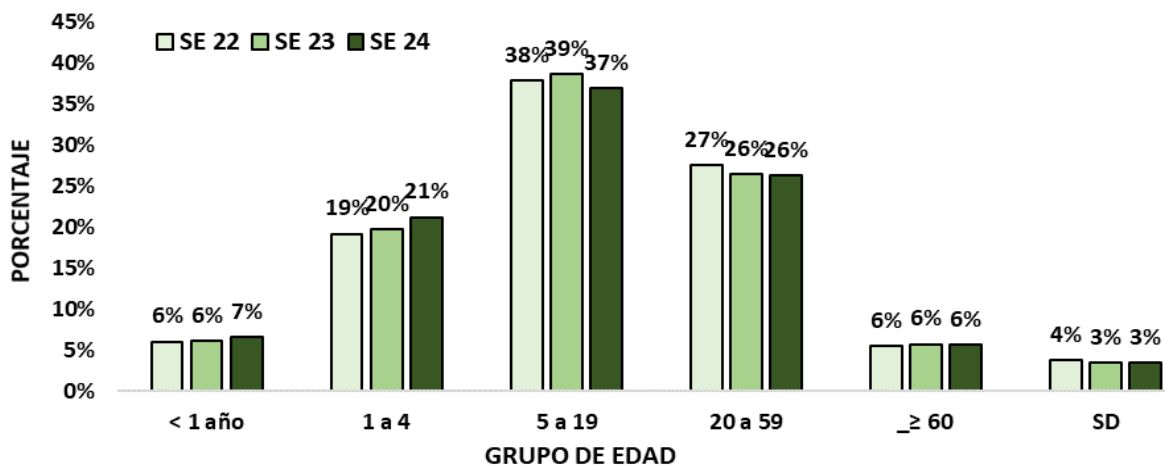
**Gráfico 2.** Canal endémico de ETI según semana epidemiológica, Paraguay, SE 24 del 2024.



**Tabla 1.** Comparativo casos de ETI por regiones sanitarias, Paraguay, SE 22-24 del 2024

Regiones sanitarias	SE 22	SE 23	SE 24
CONCEPCION	1364	1791	1364
SAN PEDRO NORTE	1289	1625	1375
SAN PEDRO SUR	1393	1400	1079
CORDILLERA	1497	1502	1274
GUAIRA	1870	2017	1624
CAAGUAZU	2074	2517	2202
CAAZAPA	908	1122	934
ITAPUA	2340	2648	2535
MISIONES	681	901	894
PARAGUARI	1915	2114	1661
ALTO PARANA	2943	3255	2890
CENTRAL	13117	16290	14192
ÑEEMBUCU	535	541	537
AMAMBAY	439	659	556
CANINDEYU	1256	1156	1119
PDTE HAYES	1203	1767	1429
BOQUERON	479	515	423
ALTO PARAGUAY	353	344	278
CAPITAL	10804	10935	9952
<b>TOTAL:</b>	<b>46460</b>	<b>53099</b>	<b>46318</b>

**Gráfico 3.** Casos de ETI según grupos de edad (%), por semana epidemiológica, Paraguay, comparativo SE 22-24 del 2024.

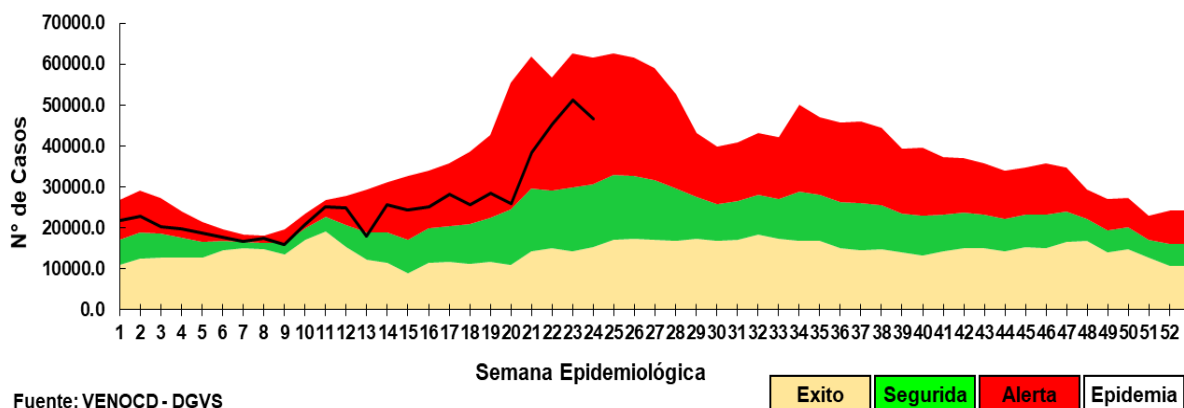


- En la SE 24 se registran 46.318 casos de ETI, con un descenso del 13% con respecto a la semana anterior (n= 53099).
- La tendencia de casos a nivel nacional se encuentra en la franja de alerta.
- En cuanto a la proporción de consultas por grupos de edad, se observa un aumento del 1% en el grupo de 1 a 4 años y descenso del 2% en el grupo de 5 a 19 respecto a la semana anterior.

# Infecciones Respiratorias Agudas (IRA)

## Vigilancia Universal

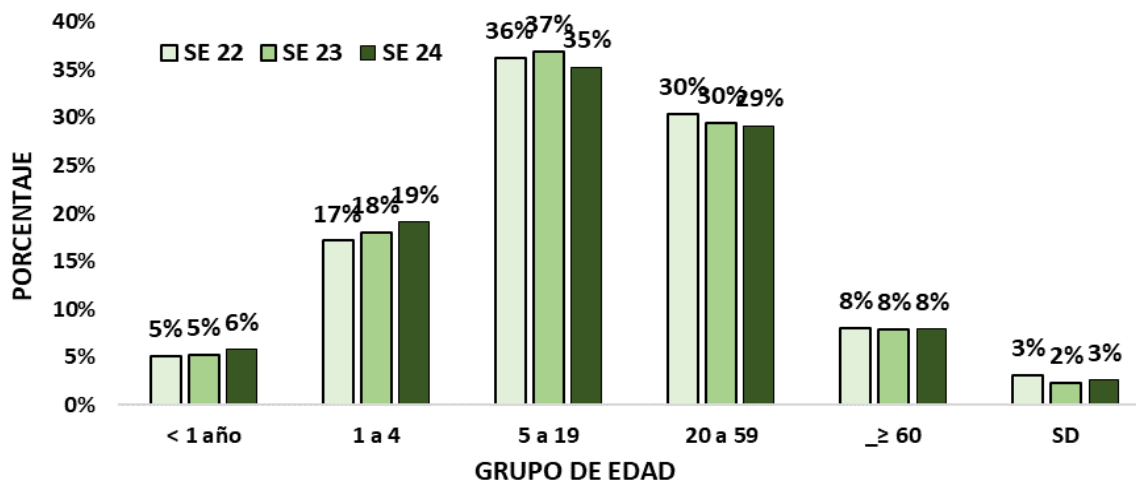
**Gráfico 4.** Canal endémico de IRA no neumonías según semana epidemiológica, Paraguay, SE 24 del 2024.



**Tabla 2.** Casos de IRA no neumonías por regiones sanitarias, Paraguay, SE 22 -24 del 2024.

Regiones sanitarias	SE 22	SE 23	SE 24
CONCEPCION	980	1179	956
SAN PEDRO NORTE	1173	1176	1045
SAN PEDRO SUR	1197	1215	980
CORDILLERA	1973	1994	2073
GUAIRA	792	859	798
CAAGUAZU	1747	1790	1490
CAAZAPA	1228	1436	1208
ITAPUA	2918	3256	3589
MISIONES	903	1288	1238
PARAGUARI	1817	2215	1831
ALTO PARANA	3085	3311	3393
CENTRAL	12599	14792	12707
ÑEEMBUCU	845	887	772
AMAMBAY	387	655	565
CANINDEYU	1170	1035	973
PDTE HAYES	1210	1587	1299
BOQUERON	587	669	614
ALTO PARAGUAY	293	246	258
CAPITAL	7471	7741	7395
<b>TOTAL</b>	<b>42375</b>	<b>47331</b>	<b>43184</b>

**Gráfico 5.** Casos de IRA no neumonía según grupos de edad (%), por semana epidemiológica, Paraguay, SE 22-24 del 2024.

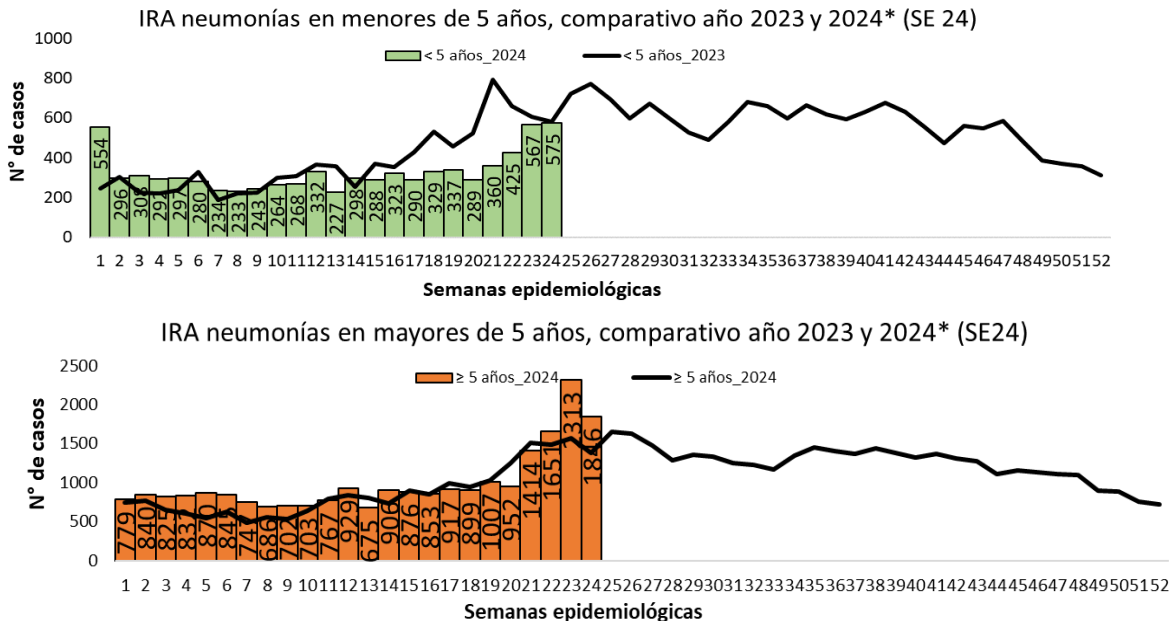


- En la SE 24 se registran 43.184 casos de IRA no neumonía, con un descenso del 9% con respecto a la semana anterior (47.331).
- La tendencia de casos a nivel nacional se encuentra en la franja de alerta.
- En cuanto a la proporción de consultas por grupos de edad, se observa un aumento del 1% en el grupo de 1 a 4 años y un descenso de 2% en el grupo de 5 a 19 respecto a la semana anterior.

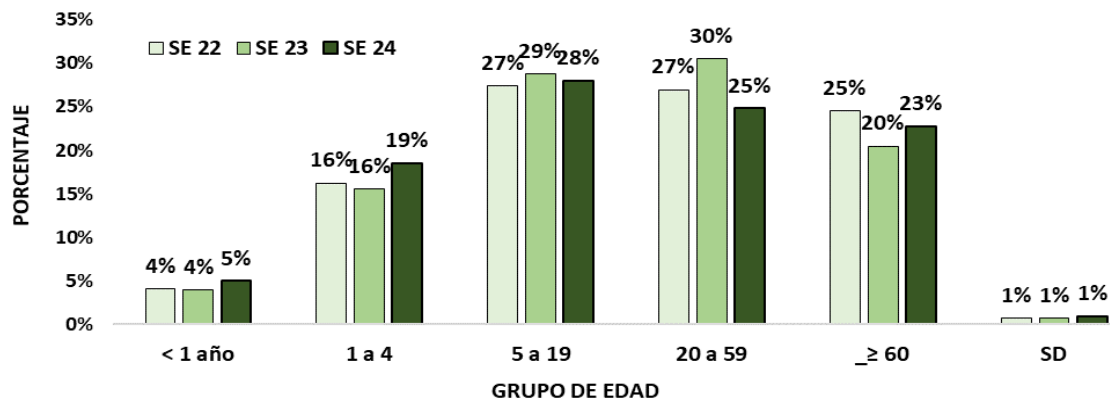
# Infecciones Respiratorias Agudas Neumonías

Vigilancia Universal

**Gráfico 6.** Tendencia de Infecciones Respiratorias Agudas (IRA) neumonías en menores y mayores de 5 años, Paraguay. Comparativo 2023- 2024\* (SE 24)



**Gráfico 7.** Proporción de casos de IRA neumonías según grupos de edad, por semana epidemiológica, Paraguay, SE 22 al 24 del 2024..



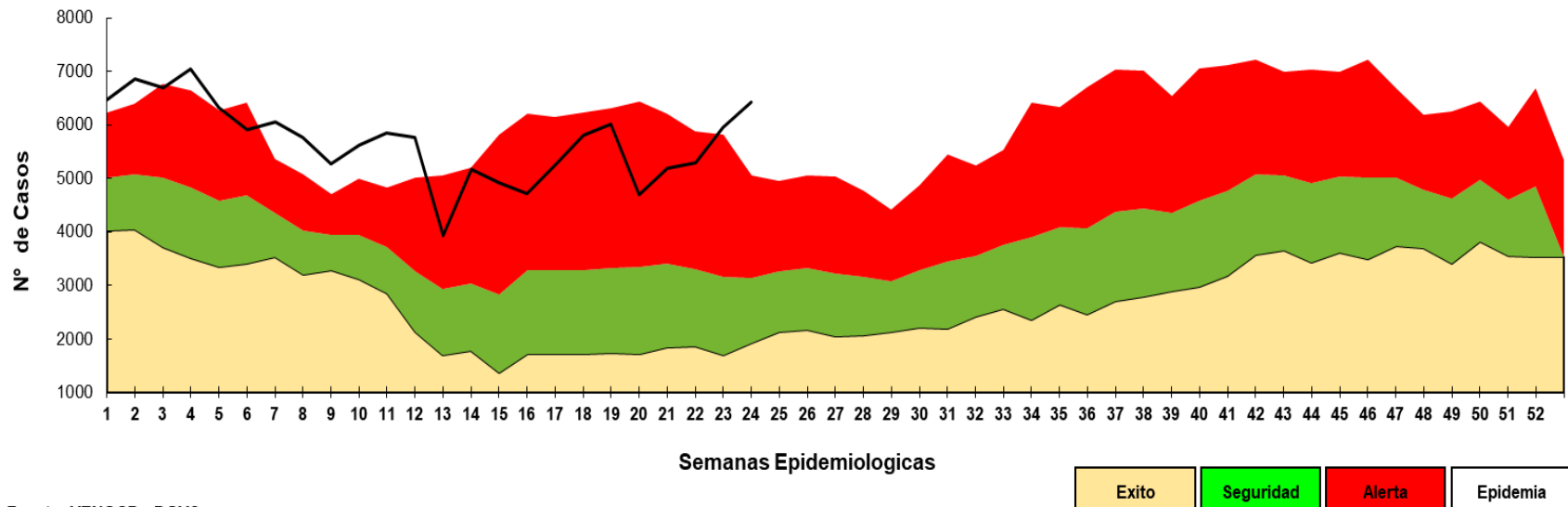
**Tabla 3.** Casos de IRA neumonías por regiones sanitarias, Paraguay, SE 22 al 24 del 2024.

Regiones Sanitarias	SE 22	SE 23	SE 24
CONCEPCION	104	145	110
SAN PEDRO NORTE	19	37	39
SAN PEDRO SUR	38	37	34
CORDILLERA	55	493	68
GUAIRA	36	26	40
CAAGUAZU	83	110	93
CAAZAPA	69	76	74
ITAPUA	338	397	339
MISIONES	13	29	27
PARAGUARI	84	72	55
ALTO PARANA	125	152	174
CENTRAL	569	679	766
ÑEEMBUCU	51	53	49
AMAMBAY	61	76	67
CANINDEYU	62	76	83
PDTE HAYES	40	52	80
BOQUERON	36	40	28
ALTO PARAGUAY	9	9	8
CAPITAL	300	343	309
<b>Total</b>	<b>2092</b>	<b>2902</b>	<b>2443</b>

- En la SE24 se registran 2443 casos de IRA neumonías, con un aumento del 16% con respecto a la semana anterior (n=2902).
- En el comparativo de la tendencia de casos en niños >5 años, se observa un aumento con respecto al año 2023.
- La proporción de casos de IRA neumonías según grupos de edad, se observa que un descenso del 5% en el grupo de 20 a 59 años y un aumento del 3% en el grupo de >60 años con respecto a la semana anterior.

# Enfermedad Diarreica Aguda (EDA)

**Gráfico 8.** Canal endémico de EDA en población total según semana epidemiológica, Paraguay, SE 24 del 2024.



Fuente: VENOCD - DGVS

- En la SE 24 se registran 6435 casos de EDA, con un aumento del 8% con respecto a la semana anterior (n=5948). La tendencia a nivel nacional se encuentra en la franja de alerta.

# Enfermedad Diarreica Aguda (EDA)

**Tabla 4.** Casos de EDA por regiones sanitarias, Paraguay, SE 22 al 24 del 2024.

Regiones Sanitarias	SE 22	SE 23	SE 24
CONCEPCION	178	237	256
SAN PEDRO NORTE	180	218	213
SAN PEDRO SUR	123	119	130
CORDILLERA	192	204	215
GUAIRA	193	212	251
CAAGUAZU	257	285	331
CAAZAPA	84	79	113
ITAPUA	341	384	364
MISIONES	31	48	41
PARAGUARI	152	208	227
ALTO PARANA	250	296	328
CENTRAL	1481	1581	1788
ÑEEMBUCU	78	98	121
AMAMBAY	73	93	55
CANINDEYU	139	137	185
PDTE HAYES	177	302	233
BOQUERON	131	149	143
ALTO PARAGUAY	63	75	86
CAPITAL	1168	1223	1355
<b>TOTAL</b>	<b>5291</b>	<b>5948</b>	<b>6435</b>

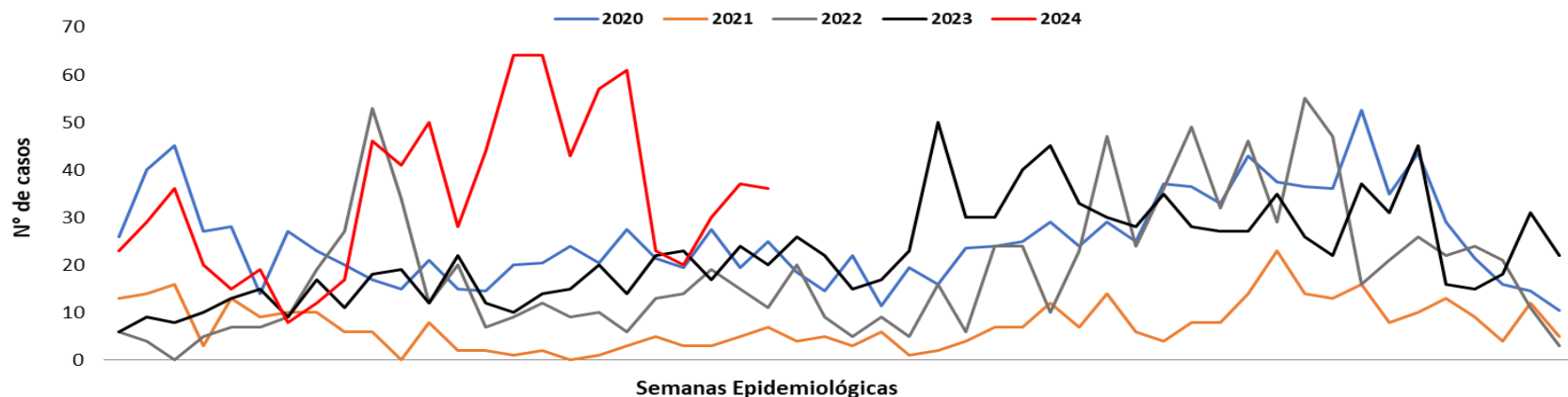
- En la SE 24 se registran 6435 casos de EDA, con un aumento del 8% con respecto a la semana anterior (n=5948). La tendencia a nivel nacional se encuentra en la franja de alerta.
- El aumento de casos, se registra en 13 departamento que son Concepción, San Pedro Sur, Cordillera, Guaira, Caaguazú, Caazapá, Paraguari, Alto Paraná, Central, Ñeembucú, Canindeyú, Alto Paraguay y Capital.

Mas detalles en el tablero interactivo, disponible en:

<https://dgv.mspps.gov.py/sistemas/dashboardno/detalle/dia>

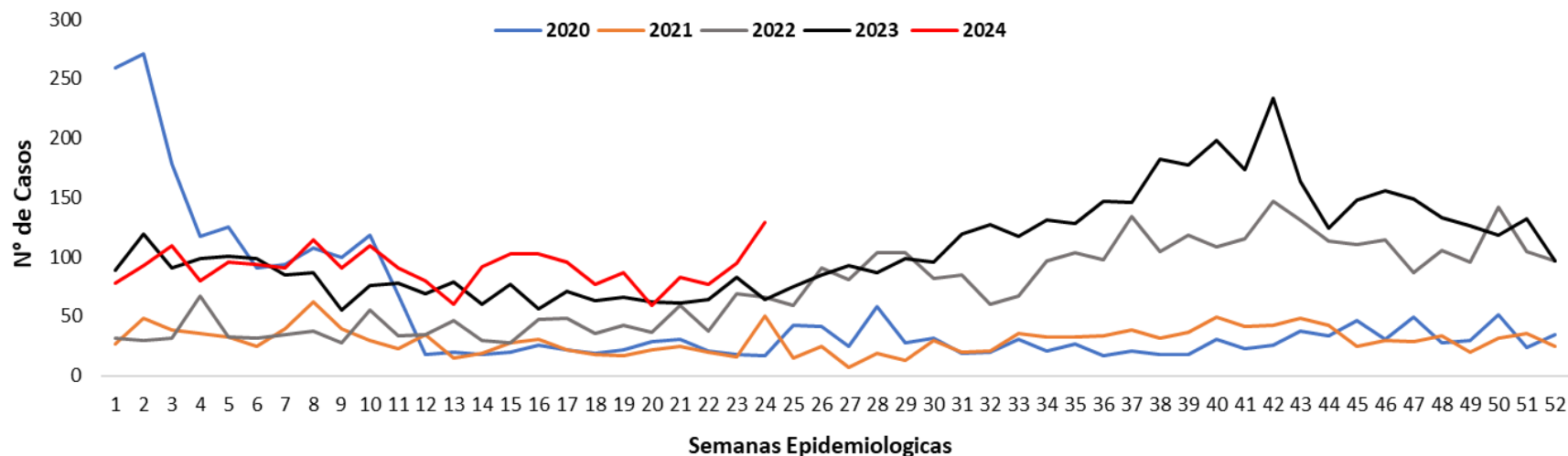
# Varicela y Conjuntivitis

**Gráfico 9.** Casos de varicela según semana epidemiológica, Paraguay, años 2020 a 2024 (SE 24)



Fuente: Planilla Semanal de Notificación Obligatoria - DGVS

**Gráfico 10.** Casos de conjuntivitis según semana epidemiológica, Paraguay, años 2020 a 2024 (SE 24)



Fuente: Planilla Semanal de Notificación Obligatoria - DGVS

Más detalles en el tablero interactivo, disponible en:

<https://dgvs.mspbs.gov.py/sistemas/dashboardno/detalle/dia>



# Puntos claves

- En la SE 24, el cumplimiento en la notificación de planilla semanal de ENO a nivel país fue óptimo con 99.2%.
- Los casos de ETI a nivel nacional, se observa un descenso del 13% con respecto a la semana anterior. La tendencia de casos a nivel nacional se mantiene en la franja de alerta en el canal endémico. En cuanto a la proporción de consultas por grupos de edad, se observa un aumento del 1% en el grupo de 1 a 4 años y una disminución del 2% en el grupo de 5 a 19 respecto a la semana anterior.
- Las IRA no neumonías, se observa un descenso de 9% con relación a la semana anterior. La tendencia a nivel nacional se ubica en la franja de alerta con respecto a semanas anteriores. En cuanto a la proporción de consultas por grupo de edad, se observa un aumento del 1% en el grupo de 1 a 4 años y un descenso del 2% en el grupo de 5 a 19 respecto a la semana anterior, respecto a la semana anterior.
- Las IRA neumonías, con un aumento del 16% con respecto a la semana anterior. La proporción de casos de IRA neumonías según grupos de edad, se observa un aumento del 1% en el grupo de <1año y una disminución de 1% en el grupo de 5 a 19 años y respecto a la semana anterior.
- La tendencia de EDA, con un aumento del 8% con respecto a la semana anterior. La tendencia a nivel nacional se mantiene en la franja de alerta.
- Los casos conjuntivitis con un aumento respecto a la semana anterior (95 vs 129).
- Los casos de varicela con una disminución respecto a la semana anterior (37 vs 36).
- Se recomienda mejorar los datos de enfermedades por grupos de edad, y mantener el cumplimiento de las notificaciones semanales en niveles óptimos superiores al 96%.

Más detalles en el tablero interactivo, disponible en:

<https://dgvs.mspbs.gov.py/sistemas/dashboardeno/detalle/dia>