

Eventos de Notificación Obligatoria (ENO)

por planilla semanal

Año 2024

Contenido

Se analizan aquellas enfermedades de planilla ENO de vigilancia predominantemente clínica como las infecciones respiratorias agudas, enfermedad diarreica aguda, varicela y conjuntivitis. Además se incluye el monitoreo de atributos de la vigilancia universal.

Fuente de datos

Vigilancia de Eventos de Notificación Obligatoria y Calidad del Dato (VENOCD), DGVS-MSPBS
Unidades epidemiológicas Regionales y Red de Servicios de Salud.

Responsables de ideación y edición

Centro Nacional de Información Epidemiológica
Dirección General de Vigilancia de la Salud (DGVS)-MSPBS
Email: analisis.dgvs2016@gmail.com
Teléfonos +595 237 46 27; +595 961 167 764

Semana Epidemiológica (SE) 32

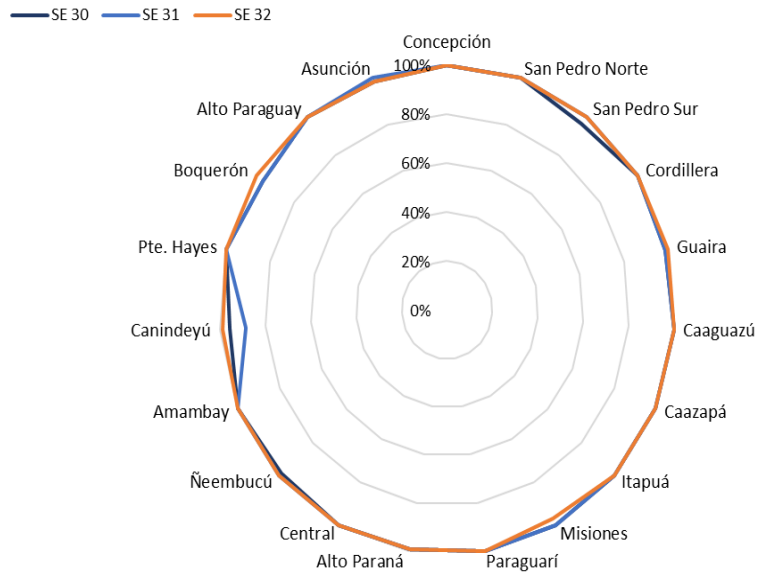
04 de agosto al 10 de agosto, año 2024

Los Eventos de Notificación Obligatoria son aquellas listadas en la Resolución S.G. N°0057/2023.

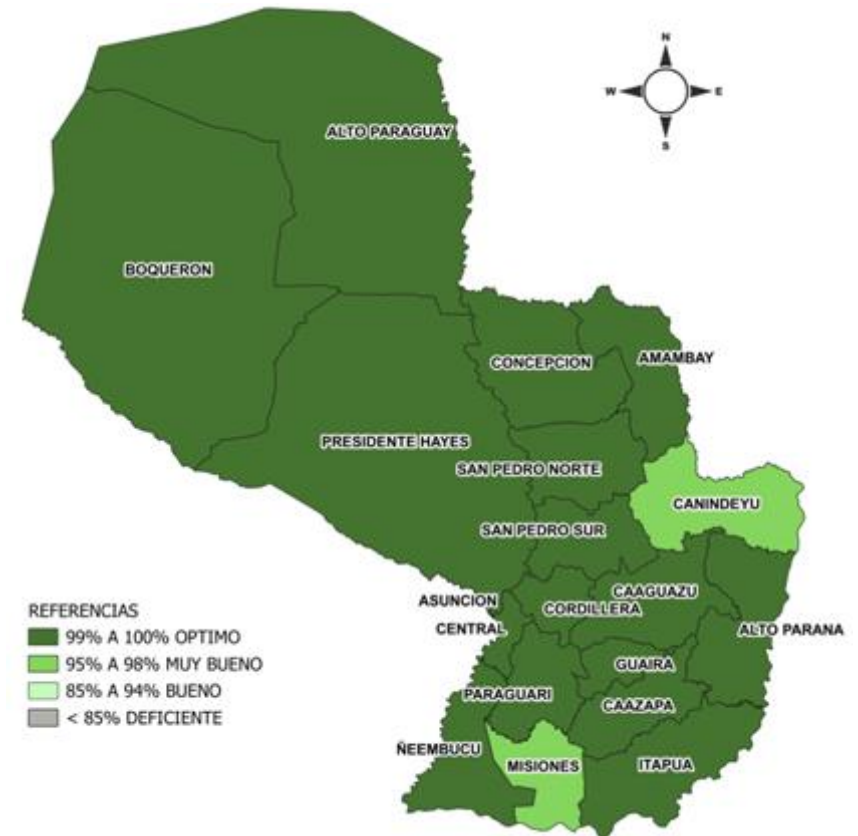
Son reportadas en forma numérica, agrupada, con periodicidad semanal y de carácter universal. Se informan a través de la planilla semanal de las ENO y sirve para evaluar tendencias, fluctuaciones estacionales y la presencia de posibles brotes.

Monitoreo cumplimiento de las notificaciones por planilla semanal

Gráfico 1. Cumplimiento de notificación según Región Sanitaria, Paraguay SE 30 al 32, año 2024.



Mapa 1. Regiones Sanitarias según cumplimiento de Unidades Notificadoras, Paraguay, SE 32 del año 2024



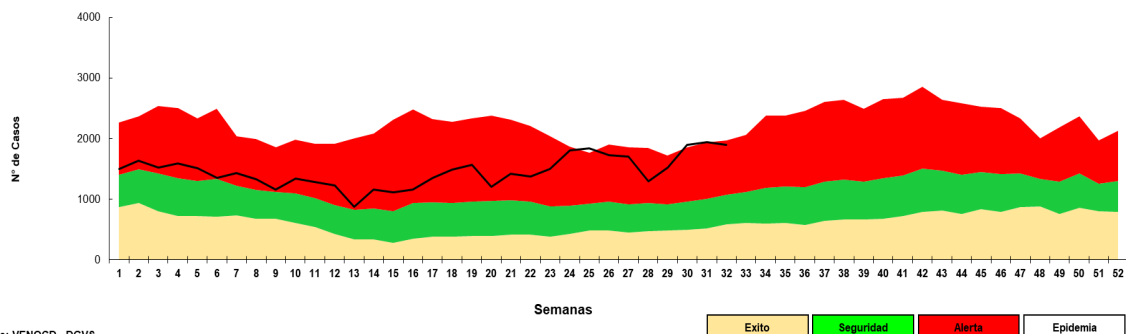
A nivel país la cobertura de notificación fue del 99.7% (n=1461)
Total de unidades notificadoras= 1.466

Cumplimiento: Porcentaje de unidades notificantes que cumplieron con el envío de informe de planilla ENO a la región sanitaria, en fecha correspondiente.

Enfermedad Tipo Influenza (ETI)

Vigilancia Universal

Gráfico 2. Canal endémico de ETI según semana epidemiológica, Paraguay, SE 32 del 2024.



Fuente: VENOCOD - DGVS

Gráfico 3. Casos de ETI según grupos de edad (%), por semana epidemiológica, Paraguay, comparativo SE 30-32 del 2024.

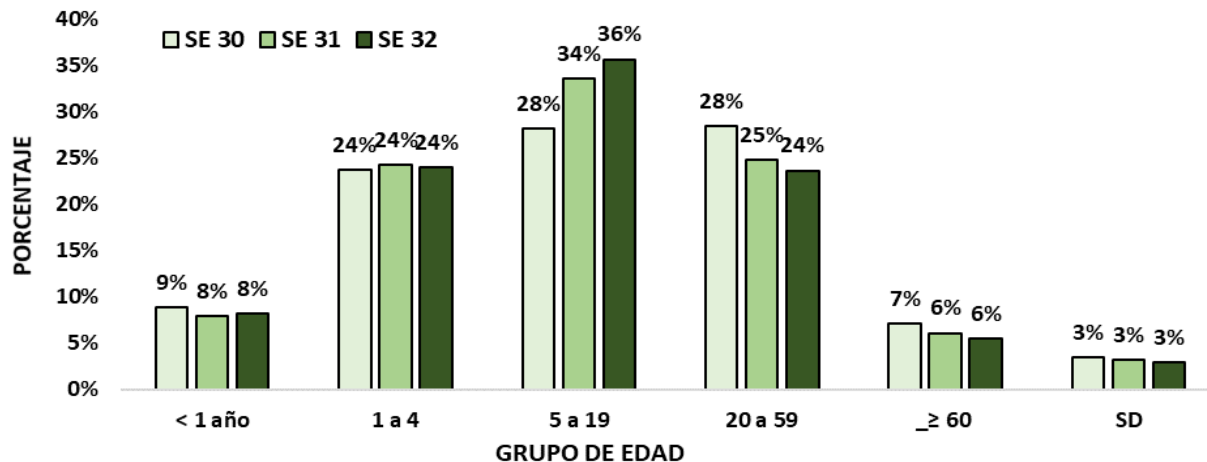


Tabla 1. Comparativo casos de ETI por regiones sanitarias, Paraguay, SE 30-32 del 2024

Regiones Sanitarias	SE 30	SE 31	SE 32
CONCEPCION	1065	904	1048
SAN PEDRO NORTE	1209	955	1054
SAN PEDRO SUR	771	700	671
CORDILLERA	860	911	1029
GUAIRA	1258	1279	1264
CAAGUAZU	1327	1333	1255
CAAZAPA	674	502	531
ITAPUA	2090	2064	2171
MISIONES	480	489	606
PARAGUARI	1313	1279	1375
ALTO PARANA	1793	1722	1920
CENTRAL	7975	7799	8298
ÑEEMBUCU	352	446	469
AMAMBAY	354	450	416
CANINDEYU	829	578	729
PDTE HAYES	1006	917	961
BOQUERON	420	358	386
ALTO PARAGUAY	192	158	164
CAPITAL	5688	5737	6235
TOTAL:	29656	28581	30582

En la SE 32 se registran 30582 casos de ETI, con un aumento del 6% con respecto a la semana anterior (n= 28581).

La tendencia de casos a nivel nacional se encuentra en la franja de alerta.

En cuanto a la proporción de consultas por grupos de edad, se observa aumento del 2% en el grupo de 5 a 19 años respecto a la semana anterior.

Infecciones Respiratorias Agudas (IRA)

Vigilancia Universal

Gráfico 4. Canal endémico de IRA no neumonías según semana epidemiológica, Paraguay, SE 32 del 2024.

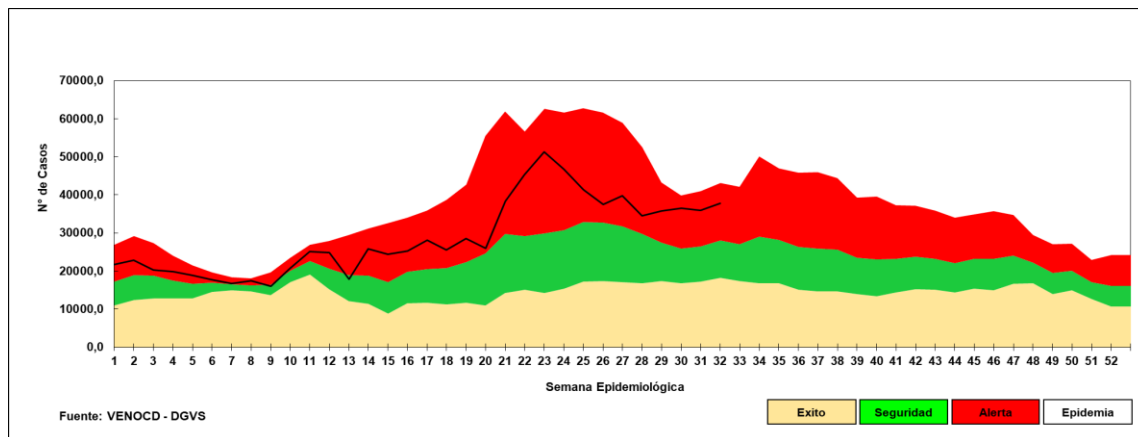


Gráfico 5. Casos de IRA no neumonía según grupos de edad (%), por semana epidemiológica, Paraguay, SE 30-32 del 2024.

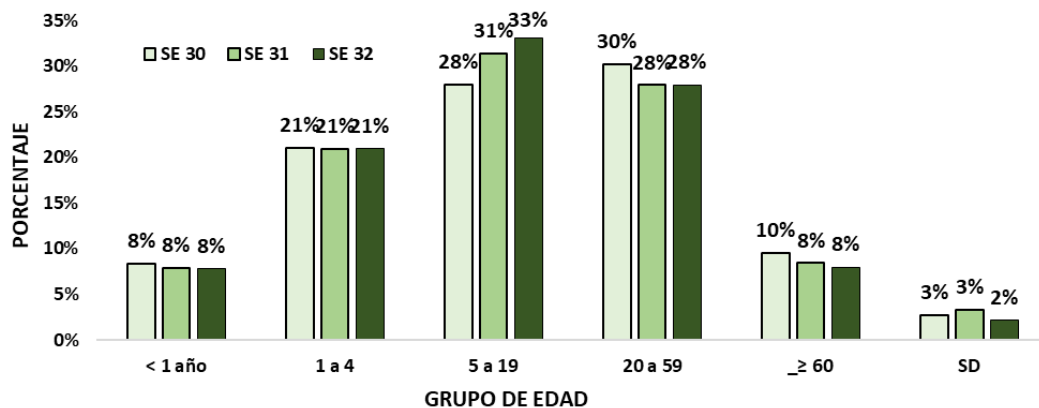


Tabla 2. Casos de IRA no neumonías por regiones sanitarias, Paraguay, SE 30 - 32 del 2024.

Regiones sanitarias	SE 30	SE 31	SE 32
CONCEPCION	924	800	827
SAN PEDRO NORTE	944	838	849
SAN PEDRO SUR	1029	803	912
CORDILLERA	1573	1763	1803
GUAIRA	743	762	781
CAAGUAZU	1263	1261	1332
CAAZAPA	1034	980	1008
ITAPUA	2689	2524	2718
MISIONES	858	859	893
PARAGUARI	1572	1603	1842
ALTO PARANA	2187	2568	2272
CENTRAL	9262	9395	9858
ÑEEMBUCU	581	561	697
AMAMBAY	325	364	455
CANINDEYU	770	762	845
PDTE HAYES	1090	1105	1325
BOQUERON	441	455	440
ALTO PARAGUAY	154	176	217
CAPITAL	5713	5181	5585
TOTAL	33152	32760	34659

- En la SE 32 se registran 34659 casos de IRA no neumonía, con un aumento del 6% con respecto a la semana anterior (32760).
- La tendencia de casos a nivel nacional se encuentra en la franja de alerta.
- En cuanto a la proporción de consultas por grupos de edad, se observa que se mantiene en el grupo de <1, 1 a 4, 20 a 59 y >60 años y el aumento de 2% en el grupo de 5 a 19 años respecto a la semana anterior.

Infecciones Respiratorias Agudas Neumonías

Vigilancia Universal

Gráfico 6. Tendencia de Infecciones Respiratorias Agudas (IRA) neumonías en menores y mayores de 5 años, Paraguay. Comparativo 2023- 2024* (SE 32)

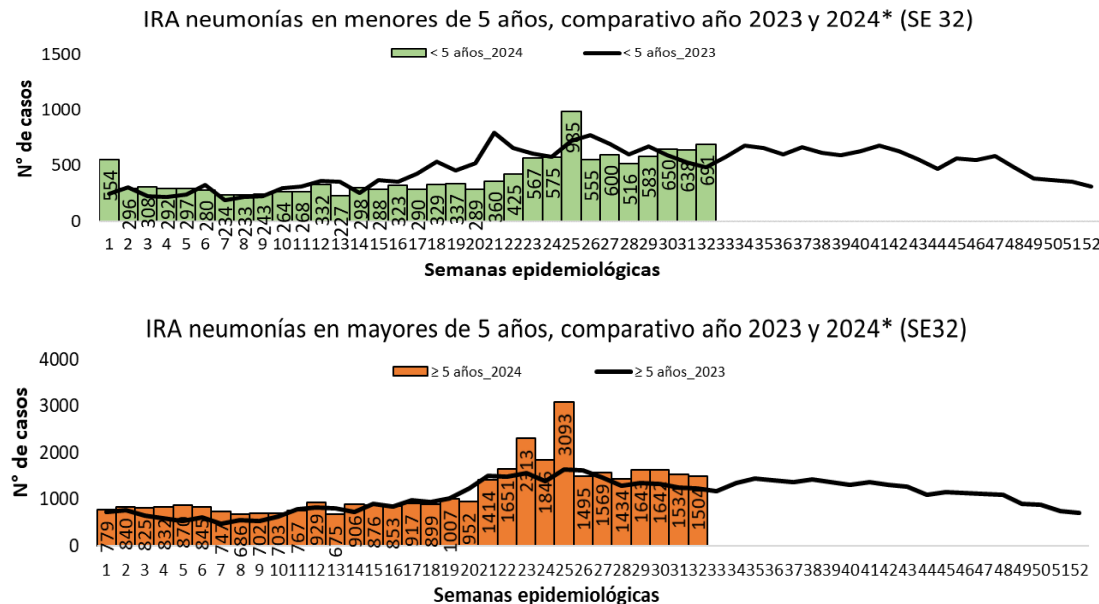


Gráfico 7. Proporción de casos de IRA neumonías según grupos de edad, por semana epidemiológica, Paraguay, SE 30 al 32 del 2024.

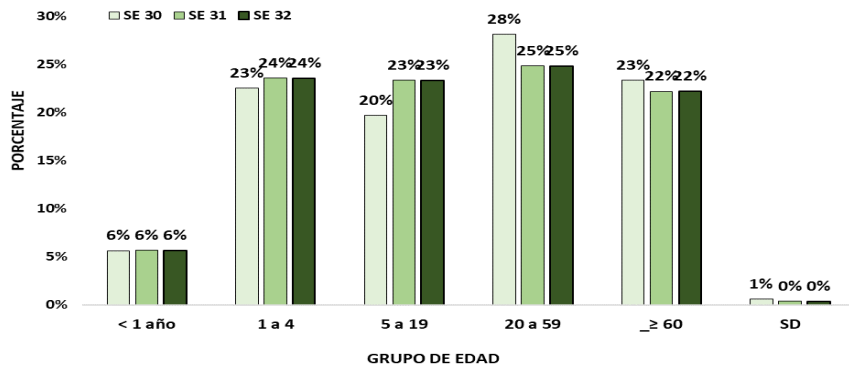


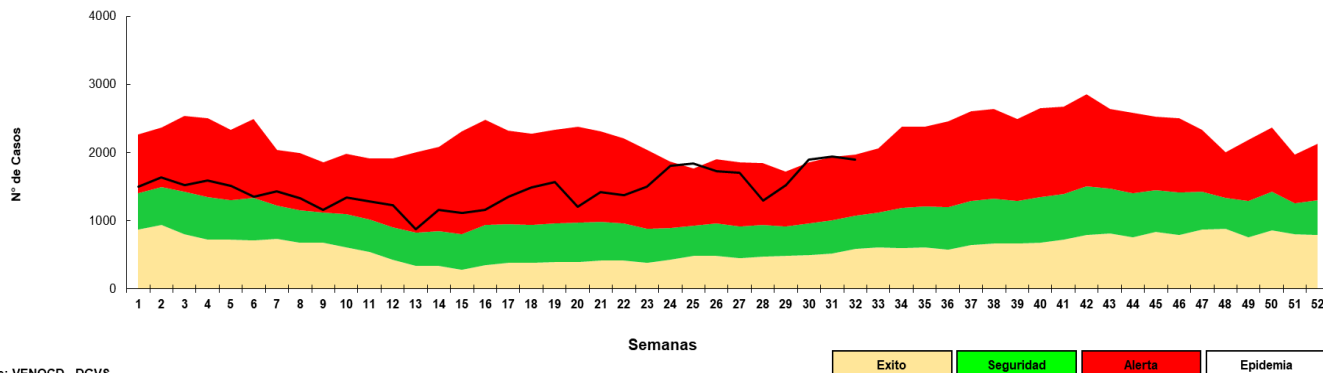
Tabla 3. Casos de IRA neumonías por regiones sanitarias, Paraguay, SE 30 al 32 del 2024.

Regiones Sanitarias	SE 30	SE 31	SE 32
CONCEPCION	117	120	88
SAN PEDRO NORTE	31	37	46
SAN PEDRO SUR	31	27	20
CORDILLERA	55	44	49
GUAIRA	22	26	22
CAAGUAZU	78	64	63
CAAZAPA	72	56	71
ITAPUA	322	324	286
MISIONES	15	19	22
PARAGUARI	68	46	49
ALTO PARANA	86	99	81
CENTRAL	838	820	831
ÑEMBUCU	35	20	35
AMAMBAY	48	44	54
CANINDEYU	48	63	55
PDTE HAYES	81	69	58
BOQUERON	38	37	24
ALTO PARAGUAY	15	16	6
CAPITAL	306	249	253
Total	2306	2180	2113

- En la SE32 se registran 2113 casos de IRA neumonías, con un descenso del 3% con respecto a la semana anterior (n=2180).
- En el comparativo de la tendencia de casos en niños <5 años, se observa un aumento con respecto al año 2023.
- La proporción de casos de IRA neumonías según grupos de edad, se observa que mantuvo en todos los grupos de edad.

Enfermedad Diarreica Aguda (EDA)

Gráfico 8. Canal endémico de EDA en población total según semana epidemiológica, Paraguay, SE 32 del 2024.



Fuente: VENOCD - DGVS

- En la SE 32 se registran 7822 casos de EDA, con un aumento del 5% con respecto a la semana anterior (n=7434). La tendencia a nivel nacional se encuentra en la franja de alerta.

Enfermedad Diarreica Aguda (EDA)

Tabla 4. Casos de EDA por regiones sanitarias, Paraguay, SE 30 al 32 del 2024.

Regiones Sanitarias	SE 30	SE 31	SE 32
CONCEPCION	275	250	252
SAN PEDRO NORTE	318	274	220
SAN PEDRO SUR	199	191	166
CORDILLERA	253	256	267
GUAIRA	292	282	330
CAAGUAZU	299	309	249
CAAZAPA	88	123	104
ITAPUA	467	529	460
MISIONES	110	112	160
PARAGUARI	237	285	296
ALTO PARANA	419	409	392
CENTRAL	2042	2230	2256
ÑEEMBUCU	135	142	161
AMAMBAY	67	78	94
CANINDEYU	225	230	263
PDTE HAYES	295	268	282
BOQUERON	97	111	111
ALTO PARAGUAY	61	50	60
CAPITAL	1567	1305	1699
TOTAL	7446	7434	7822

- En la SE 32 se registran 7822 casos de EDA, con un aumento del 5% con respecto a la semana anterior (n=7434). La tendencia a nivel nacional se encuentra en la franja de alerta.
- El aumento de casos, se registran en 3 departamentos Concepción, Cordillera, Guaira, Caaguazú, Misiones, Paraguari, Central, Ñeembucú, Amambay, Canindeyú, Pdte. Hayes, Alto Paraguay, Capital.

Mas detalles en el tablero interactivo, disponible en:

<https://dgv.mspps.gov.py/sistemas/dashboardno/detalle/dia>

Varicela y Conjuntivitis

Gráfico 9. Casos de varicela según semana epidemiológica, Paraguay, años 2020 a 2024 (SE 32)

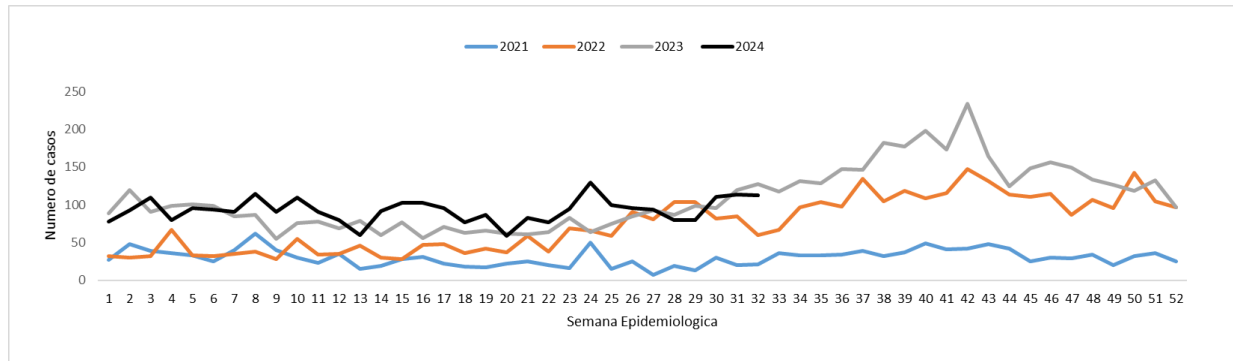
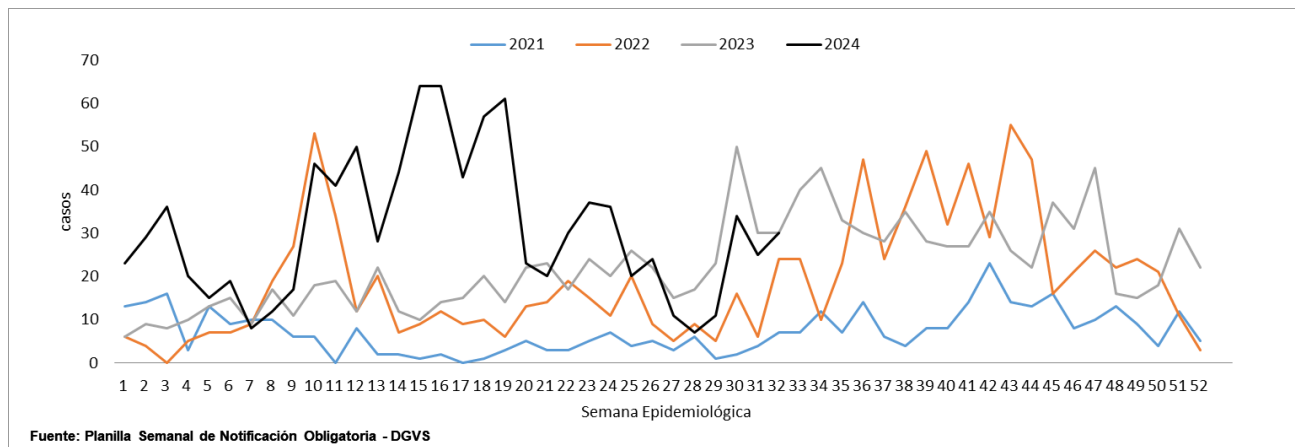


Gráfico 10. Casos de conjuntivitis según semana epidemiológica, Paraguay, años 2020 a 2024 (SE 32)



Más detalles en el tablero interactivo, disponible en:

<https://dgvs.mspbs.gov.py/sistemas/dashboardno/detalle/dia>

Puntos claves

- En la SE 32, el cumplimiento en la notificación de planilla semanal de ENO a nivel país fue óptimo con 99.2%.
- Los casos de ETI a nivel nacional, aumento del 6% con respecto a la semana anterior. La tendencia de casos a nivel nacional se mantiene en la franja de alerta en el canal endémico. En cuanto a la proporción de consultas por grupos de edad, se observa que se mantiene en el grupo de >60 años, <1 año, 1 a 4 años, un aumento del 2% en el grupo de 5 a 19. También se observa una disminución de 1% en el grupo de 20 a 59 años respecto a la semana anterior.
- Las IRA no neumonías, se observa aumento del 6% con respecto a la semana anterior. La tendencia a nivel nacional se ubica en la franja de alerta con respecto a semanas anteriores. En cuanto a la proporción de consultas por grupos de edad, se observa que se mantiene en el grupo de <1, 5 a 19 y >60 años y un descenso de 1% en el grupo de 20 a 59 y el aumento de 15 en el grupo de 1 a 4 años respecto a la semana anterior.
- Las IRA neumonías se con un descenso del 3% con respecto a la semana anterior. En el comparativo de la tendencia de casos en niños <5 años, se observa un aumento con respecto al año 2023. La proporción de casos se mantuvo.
- La tendencia de EDA, con un aumento del 5% con respecto a la semana anterior. La tendencia a nivel nacional se mantiene en la franja de epidemia.
- Los casos conjuntivitis en descenso con respecto a la semana anterior (113 vs 112).
- Los casos de varicela con un aumento respecto a la semana anterior (25 vs 30).
- Se recomienda mejorar los datos de enfermedades por grupos de edad, y mantener el cumplimiento de las notificaciones semanales en niveles óptimos superiores al 96%.

Más detalles en el tablero interactivo, disponible en:

<https://dgvs.mspbs.gov.py/sistemas/dashboardeno/detalle/dia>